

WV 60  
WV 70



## Operating Instructions

Before first use of the unit  
read these operating instructions  
and act in accordance with them.

English 3

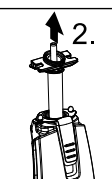
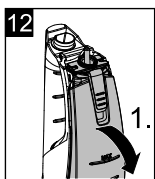
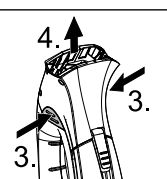
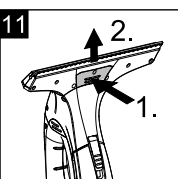
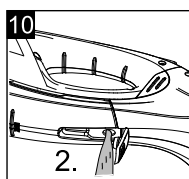
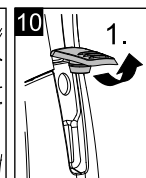
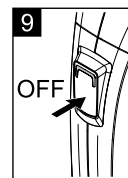
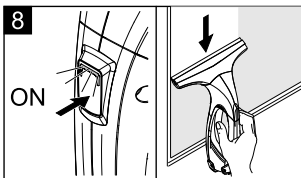
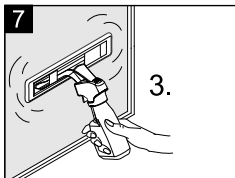
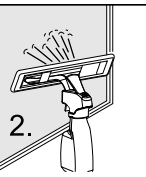
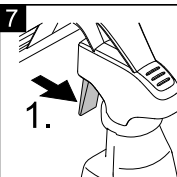
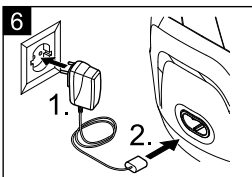
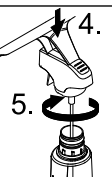
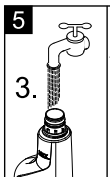
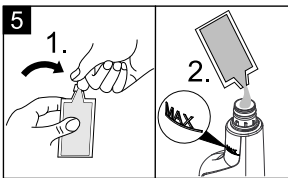
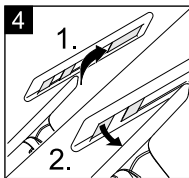
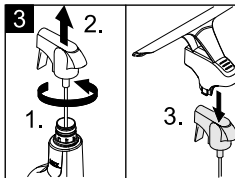
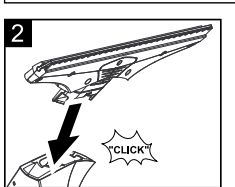
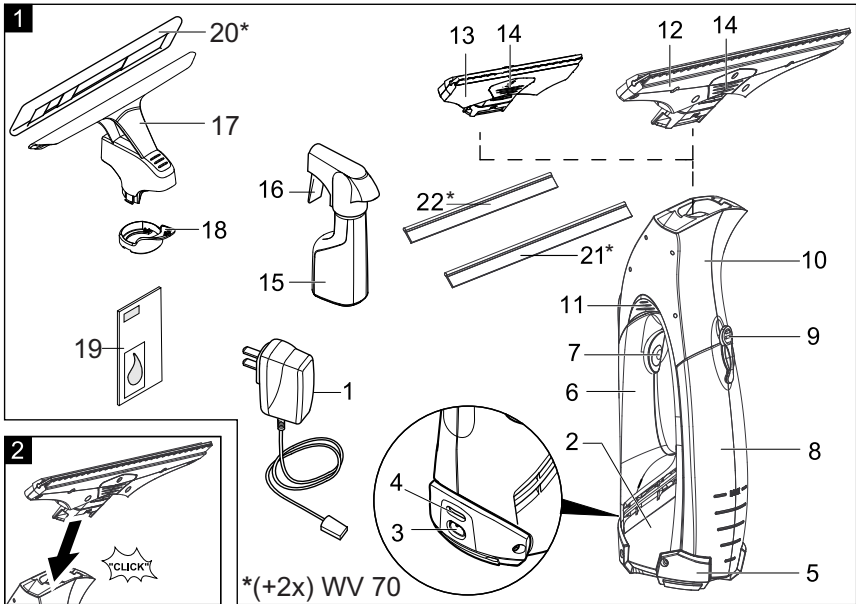
العربية 15



Register and win!  
[www.kärcher.com/register-and-win](http://www.kärcher.com/register-and-win)



59652450 (11/14)



## Contents

Proper use . . . . .	EN . . . 3
Safety instructions . . . . .	EN . . . 3
Start up. . . . .	EN . . . 5
Finish up your work / clean appliance . . . . .	EN . . . 7
Troubleshooting . . . . .	EN . . . 7
Special accessories . . . . .	EN . . . 8
Technical specifications . . . . .	EN . . . 8
Disposing of old device and battery pack. . . . .	EN . . . 8
Helpline . . . . .	EN . . . 9

### Dear Customer,



Please read and comply with these original instructions prior to the initial operation of your appliance and store them for later use or subsequent owners.

## Proper use

- *Use this battery operated appliance only for personal use, for cleaning moist, smooth surfaces such as windows, mirrors or tiles. Not meant for the vacuum of dust.*
- *The appliance is not intended to vacuum up larger amounts of fluids from horizontal surfaces, such as from a tipped drinking glass (max. 25 ml).*
- *Only use this appliance with conventional window cleaners (no spirit, no foam cleaners).*
- **We recommend:** Window cleaner concentrate made by KÄRCHER (see chapter "Accessories").

*Any use extending beyond this is not considered as proper use.*

*The manufacturer is not liable for any losses resulting from this; the user alone bears the risk for this.*

## Safety instructions

- *This appliance is not intended for use by persons with limited physical, sensory or mental capacities or lacking experience and/or skills, unless such persons are accompanied and supervised by a person in charge of their safety or they have received precise instructions on the use of this appliance and have understood the resulting risks.*
- *Children may only use this appliance if they are over the age of 8 and supervised by a person in charge of their safety, or if they have received instructions on the use of this appliance and have understood the resulting risks.*
- *Children must not play with this appliance.*
- *Supervise children to prevent them from playing with the appliance.*
- *Cleaning and user maintenance must not be performed by children without supervision.*
- *Do not insert objects into the air louvers.*
- *Do not spray jet into eyes.*
- *Do not direct the spray jet directly on equipment contain-*

ing electrical components, such as the interior of ovens.

- *Prior to using this appliance on sensitive (high shine) surfaces, test the microfibre wiping pad at an inconspicuous location.*

### **Information regarding the battery**

- **Short circuit hazard!** *Do not insert conductive objects (such as screwdrivers or similar) into the charger plug.*
- *You may recharge the battery using only the original charger provided with the appliance or a charger approved by KÄRCHER.*

### **△ Tips for using the battery charger**

- *In case of visual damage, replace the charger with charger cable immediately by original parts.*
- *Only use and store the charger in dry rooms, ambient temperature 5 - 40° C.*
- *Never touch the mains plug with wet hands.*

### **△ Information regarding the transport**

- *The battery has been tested as per the relevant directives for international transport and can be transported/shipped.*

## **Environmental protection**



The packaging material can be recycled. Please do not place the packaging into the ordinary refuse for disposal, but arrange for the proper recycling.



Old appliances contain valuable recyclable materials and substances that must not be released into the environment. Thus, the appliance and the accumulator contained must not be disposed of via the domestic waste. The disposal can take place via locally available return and collection systems free of charge.

### **Notes about the ingredients (REACH)**

You will find current information about the ingredients at:

**[www.kaercher.com/REACH](http://www.kaercher.com/REACH)**

## **Symbols in the operating instructions**

### **△ DANGER**

*Immediate danger that can cause severe injury or even death.*

### **△ WARNING**

*Possible hazardous situation that could lead to severe injury or even death.*

### **CAUTION**

*Possible hazardous situation that could lead to mild injury to persons or damage to property.*

## Start up

### Description of the Appliance

When unpacking the product, make sure that no accessories are missing and that none of the package contents have been damaged. If you detect any transport damages please contact your dealer.

#### → Illustrations on Page 2

Illustration 1

- 1 Charger with charging cable
  - 2 Basic appliance
  - 3 Charging box
  - 4 Charge/operations display
  - 5 Support leg
  - 6 Handle
  - 7 ON/OFF switch for appliance
  - 8 Dirt water reservoir, removable
  - 9 Lock, dirt water reservoir
  - 10 Separator
  - 11 Unlocking device, separator
  - 12 Attachment with removable lips, wide
  - 13 Attachment with removable lips, narrow
  - 14 Release, attachment
  - 15 Spray bottle
  - 16 Spray lever
  - 17 Wiping attachment
  - 18 Fastening ring for the wiper attachment
  - 19 Window cleaner concentrate
  - 20 Micro-fibre wiping pad (+ 2x\*)
  - 21 Removable lips, wide (+ 2x\*)
  - 22 Removable lips, small (+ 2x\*)
- \* accessories WV 70 plus

### Assemble the appliance

Illustration 2

- Attach the suction nozzle to the separator until it snaps in place audibly

### Attach the spray bottle and wiper attachment and fill it with detergent

**Note:** Please note that after the first use of the spray head the plastic seal will be broken.

#### Attach the wiping attachment

Illustration 3

- Remove the spray head from the spray bottle.
- Attach the wiper attachment to the spray head.
- Secure the wiper attachment and the spray head with the fixating ring.

Illustration 4

- Attach the wiper pad to the wiper attachment and secure with Velcro.

#### Fill the spray bottle

Illustration 5

- Fill the included concentrate (1 x 20 ml) into the spray bottle and fill the bottle slowly with clear water (makes 250 ml of detergent solution).
- Close the bottle.

### Charge the battery

Illustration 6

- Insert the charger delivered with the appliance into a proper socket.
- Insert the charging cable plug to the back of the appliance.

**Note:** During the charging process, the charge/operating display blinks. Once the battery is fully charged, it will be permanently illuminated.

## Start working

### Cleaning with spray bottle and wiper attachment

Illustration 7

- Press the spray lever on the bottle to apply the detergent and spray the surface evenly; after that, loosen the dirt using the wiping pad.

**Note:** Rinse pad under running water if needed!

Illustration 8

- Switch the appliance on, the charge/operations display will illuminate.

**Important:** Prior to use, ensure that the squeegees are free of soiling.

- Pull the appliance from the top to the bottom to vacuum up the detergent.

**Note:** Hard to reach areas can be vacuumed vertically or horizontally (limited areas).

#### Notes:

If the battery is low, the charging / power indicator starts flashing slowly and the appliance switches off after a certain time. If this is the case, charge the battery.

The appliance can be switched off while the spray bottle is in use. This significantly increases the operating time per battery charge.

### Cleaning without the spray bottle

- Apply the detergent as usual according to manufacturer's instructions and loosen the dirt.
- Further procedure same as the "Cleaning with spray bottle and wiper attachment", see illustration 8.

## Interrupting the work

Illustration 9

- Switch off the appliance and set it down on the pedestal (parking position).

### Emptying the reservoir during operation

Once the max. fill level (mark) of the dirt water reservoir is reached, please empty the tank.

Illustration 9

- Turn off the appliance.

Illustration 10

- Pull off the lock of the dirt water reservoir and empty the tank.
- Close the closure of the wastewater tank.

## Finish up your work / clean appliance

Illustration 9

- Turn off the appliance.

Illustration 11

- Unlock the suction nozzle first and remove it from the separator, then unlock the separator and remove it, too.
- Clean the separator and the suction nozzle under running water (not dishwasher safe).

Illustration 12

**Caution:** *The basic appliance contains electrical components. Do not clean this under running water!*

- Remove the dirt water reservoir, rotate the lock and pull out.
- Empty the reservoir and rinse with clear water. Close the reservoir again.
- Remove the wiping cover from the spray bottle and rinse it under running water. The wiping cover can also be washed in the washing machine at a temperature of up to 60°C (without the use of fabric softeners).
- Let the cleaned appliance dry prior to assembly.
- Charge the battery.

### Storing the Appliance

- Store the appliance upright in a dry room.

## Troubleshooting

### Spray bottle does not spray

- Refill detergent.
- Pump mechanism in spray bottle defective, contact dealer.

### Machine does not start

- Check the charge/operations display:
- No signal or slowly blinking signal: Charge the battery.
  - With a rapidly blinking signal: Inform your dealer.

### Streaks while cleaning

- Clean the pull-off lip.
- **Reverse the used pull-off lip:** Pull the silicone squeegee to the side. Wet the squeegee in the area of the curve with water or detergent. Slide the silicone squeegee back in the holder in reverse order.
- **Replace the pull-off lip if necessary:** If both edges are worn after turning the silicone squeegee around, a new silicone squeegee is required. Replace silicone squeegee as described above.
- Adjust the dosing of cleaning solution.

### Water is leaking from the air louvers

- Empty the dirt water reservoir (max. 100 ml content).

## Special accessories

**Window cleaner concentrate** (4 x 20 ml)

Order No. 6.295-302.0

**Micro-fibre wiping pad** (2 piece)

Order No. 2.633-100.0

**Removable lips, wide** (2 ea.)

Order No.: 2.633-005.0

**Removable lips, small** (2 ea.)

Order-No.: 2.633-104.0

**Hip belt bag**

Ordner-No.: 2.633-006.0

## Technical specifications

Type of protection	IP X4	
Volume of dirt water reservoir	100	ml
Operating time with full charge	20	min
Nominal battery voltage	3,6	V
Rated power of appliance	12	W
Charging current for empty battery	2	h
Output voltage, charger	5,5	V
Output current, charger	600	mA
Sound pressure level (EN 60704-2-1)	54	dB(A)
Weight	0,7	kg
Battery type	Li-Ion	

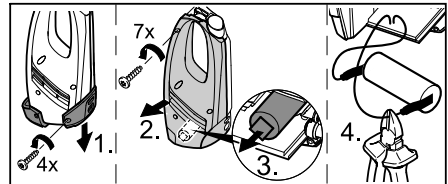
**Subject to technical modifications!**

## Disposing of old device and battery pack

This appliance includes a built-in battery pack; please remove this battery pack before disposing of the old appliance.

### Remove battery pack and dispose of

- ⚠ **Risk of a short circuit**  
→ Do not touch contacts or wires.
- ⚠ **Risk of explosion**  
→ Do not expose the accumulator to direct sunlight, heat or fire.
- ⚠ **Risk of injury due to short circuit, chemical burn or escaping irritant vapours**  
→ Do not open the accumulator.



- The appliance may only be opened in order to dispose of the battery pack.
- Remove the battery pack and dispose of properly (at a collection site or the dealer).



## Helpline

KÄRCHER UK Limited operates a helpline allowing customers to discuss any problems experienced with our products.

The helpline operates during normal business hours and may be busy at peak periods. If you have difficulty getting through we would ask that you try to contact us again later in the day.

**The helpline number is 01295  
752200, open from 8.30 am to 5.00  
pm  
Monday to Friday.**

It helps us if you have the model number and data plate details to hand before making your call so that we can assist you with your query more effectively.

**Alternatively you may write to us at the address below:**

KÄRCHER UK Ltd  
Kärcher House  
Beaumont Road  
Banbury  
Oxon, OX16 1TB

**or E-mail us:**  
[info@karcher.co.uk](mailto:info@karcher.co.uk)

## التخلص من الجهاز القديم والبطارية

هذا الجهاز مدمج به بطارية، ويلزم إخراج هذه البطارية قبل التخلص من الجهاز القديم.

### فك البطارية والتخلص منها

**⚠️ خطر قصر الدائرة**

لا تلمس الملامسات أو الوصلات.

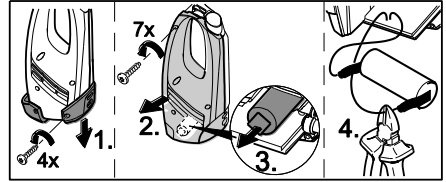
**⚠️ خطر الانفجار**

لا تعرض البطارية لأشعة الشمس الشديدة أو الحرارة أو النار.

**⚠️ خطر الإصابة بسبب قصر الدائرة أو**

**الحروق الكيميائية أو تسرب الغازات ذات التأثير المهيج**

لا تفتح البطارية.



لا يجوز فتح الجهاز إلا بغرض التخلص من البطارية.

أخرج البطارية وتخلص منها بطريقة لا تضر البيئة (لدى مراكز التجميع أو الوكيل التجاري).

البيانات الفنية		نوع الحماية
IP X4		
مليلتر	100	سعة خزان المياه القذرة
دقيقة	20	مدة تشغيل الجهاز مع الشحن التام للبطارية
V	3,6	الجهد الاسمي للبطارية
W	12	القدرة الاسمية للجهاز
ساعة	2	مدة شحن البطارية عندما تكون فارغة
V	5,5	الجهد الكهربائي لخرج الشاحن
ملي أمبير	600	تيار خرج الشاحن
ديسييل (أ)	54	مستوى الضوضاء (EN 60704-2-1)
kg	0,7	الوزن
	Li-Ion	طراز البطارية

جميع حقوق إدخال تعديلات فنية محفوظة!

## تظهر خطوات مع التنظيف

- قم بتنظيف شفرة المسح.
- أقلب شفرة المسح :
- اسحب شفرة المسح المصنوعة من السيليكون نحو الجانب لإخراجها. قم بترطيب حواف شفرة المسح السيليكون بالماء أو بسائل التنظيف. ومن ثم قم بإدخال شفرة السيليكون مرة أخرى في الحامل.
- استبدل شفرة المسح بأخرى جديدة عند الحاجة :
- إذا كانت شفرات السيليكون متآكلة من الحافتين بعد قلبها فيجب استخدام شفرة سيليكون جديدة. فاستبدلها وفقاً لما هو موصوف بالأعلى.
- قم بالتحقق من جرعة سائل التنظيف.

## المياه تخرج من فتحات التهوية

- قم بتفريغ خزان المياه القذرة (بسعة 100 مليلتر كحد أقصى).

## ملحقات خاصة

المادة المركزة لتنظيف الزجاج (20 x 4 مليلتر)

رقم الطلب: 6.295302.0

قطعة مسح من الألياف الدقيقة (قطعتان)

رقم الطلب: 2.633100.0

شفرة مسح عريضة (شفرتان)

رقم الطلب: 2.633005.0

شفرة مسح، رفيعة (قطعتان)

رقم الطلب: 2.633104.0

أثناء استخدام زجاجة الرش يمكن إيقاف تشغيل الجهاز. وبذلك تزيد فترة التشغيل كثيرًا لكل شحنة بطارية.

التنظيف بدون استخدام زجاجة الرش

- ضع سائل التنظيف على السطح المراد تنظيفه بالطريقة التقليدية وفقًا لتعليمات الشركة المنتجة وقم بتفكيك الاتساخات.
- وتتم باقي الخطوات كما هو الحال عند "التنظيف باستخدام زجاجة الرش وغطاء المسح"، صورة 12.

### قطع العمل

صورة 13

- أوقف تشغيل الجهاز وثبته على قدم الثبيت (وضع الإيقاف).

### تفريغ الخزان أثناء العمل

إذا وصل مستوى التعبئة (العلامة) في خزان المياه القذرة إلى الحد الأقصى، يرجى تفريغ الخزان.

صورة 14

- قم بإيقاف الجهاز.

صورة 15

- اسحب غالق خزان المياه القذرة وقم بتفريغ الخزان.
- أغلق غطاء خزان المياه القذرة.

### الانتهاء من العمل / تنظيف الجهاز

صورة 16

- قم بإيقاف الجهاز.

صورة 17

- حرر أولاً فوهة الشفط واسحبها من الفاصل، ثم حرر الفاصل وانزعه.
- نظف الفاصل وفوهة الشفط تحت الماء (لا تستخدم غسالة الصحون).

صورة 18

تنبيه: يحتوي الجهاز الأساسي على مكونات كهربائية، لذا يجب ألا يتم تنظيفه بالماء الجاري!

- قم بفك خزان المياه القذرة وأدر الغالق ثم اجذبه للخارج.
- قم بتفريغ الخزان وغسله بالماء. أغلق الخزان مرة أخرى.
- اسحب قطعة المسح من زجاجة الرش واغسلها بالماء الجاري. يمكن غسل قطعة المسح في الغسالة حتى درجة حرارة 60 درجة مئوية (بدون استخدام منعم الملابس).
- بعد تنظيف الجهاز اتركه يجف قبل القيام بتجميعه.
- اشحن البطارية.

### تخزين الجهاز

- قم بتخزين الجهاز في أماكن جافة مع وضعه بشكل رأسي.

### المساعدة عند حدوث أعطال

#### زجاجة الرش لا تقوم بالرش

- قم بتعبئة سائل التنظيف.
- آلية الضخ في زجاجة الرش معطلة، يرجى الاتصال بالوكيل التجاري.

#### الجهاز لا يعمل

- افحص مبين الشحن/ التشغيل:
- في حالة عدم وجود إشارة أو الإشارة تصدر وميضًا بطيئًا: اشحن البطارية.
- عندما تصدر الإشارة وميضًا سريعًا: يرجى الاتصال بالوكيل التجاري.

## تركيب الجهاز

### صورة 2

- ركب فوهة الشفط على الفاصل حتى يصدر صوت التعشيق.
- إرشاد : استخدم فوهة الشفط المناسبة وفقاً لحجم وإمكانية الوصول للسطح المراد تنظيفه. فمثلاً يمكن استخدام فوهة الشفط الرفيعة للنوافذ الفوقية، وفوهة الشفط العريضة للنوافذ الكبيرة.

### تركيب زجاجة الرش وغطاء المسح مع تعبئة سائل التنظيف

إرشاد: يرجى مراعاة أنه عند الضغط على رأس الرشاش لأول مرة تتفصل وسيلة تأمين الحركة.

تركيب غطاء المسح

### صورة 3

- أدر رأس الرشاش لفكه من زجاجة الرش.
- قم بتركيب غطاء المسح على رأس الرشاش.
- قم بتأمين غطاء المسح ورأس الرشاش بواسطة حلقة تثبيت.

### صورة 4

- قم بشد قطعة المسح على غطاء المسح وثبتها بشريط لاصق.

تعبئة زجاجة الرش

### صورة 5

- قم بتعبئة زجاجة الرش بالمادة المركزة الموردة مع الجهاز (1 × 20 مليلتر) ثم استكمل تعبئة الزجاجة ببطء بالماء النقي (الناتج يعادل 250 مليلتر من محلول سائل التنظيف).
- أغلق الزجاجة.

## شحن البطارية

### صورة 6

- أدخل الشاحن في مقبس ملائم.
- أدخل القابس الموجود بنهاية كابل الشاحن في الجهة الخلفية من الجهاز.
- ملحوظة : أثناء عملية الشحن يومض مبيّن الشحن/ التشغيل. عند اكتمال شحن البطارية يضيء المبيّن باستمرار.

## البدء في العمل

التنظيف باستخدام زجاجة الرش وغطاء المسح

### صورة 7

- لوضع سائل التنظيف على السطح المراد تنظيفه اضغط على ذراع زجاجة الرش وقم برش السائل على السطح بكمية متساوية، وبعد ذلك قم بتفكيك الاتساخات باستخدام قطعة المسح.
- ملحوظة : اغسل قطعة المسح بالماء الجاري عند الحاجة!

### صورة 8

- قم بتشغيل الجهاز فيضئ المبيّن التشغيل / الشحن باستمرار.
- مهم: تأكد قبل الاستخدام من أن شفرات المسح خالية من أي أوساخ.
- لشفط سائل التنظيف، اسحب الجهاز من أعلى إلى أسفل.
- ملحوظة : الأسطح التي يصعب الوصول إليها يمكن تنظيفها سواء أفقياً أو رأسياً (بكمية محدودة).

إرشادات:

عندما تضعف البطارية يبدأ مبيّن التشغيل / الشحن في الوميض ببطء ويُغلق الجهاز بعد فترة محددة. في هذه الحالة قم بشحن البطارية.

### وصف الجهاز

عند فض محتويات العبوة قم بالتأكد من عدم نقص أي ملحقات أو وجود أضرار. يرجى إخطار الموزع عند تعرض الجهاز لأضرار بسبب النقل.

- الصور الإيضاحية - انظر صفحة 2 صورة 1

1. الشاحن مع كابل الشحن
2. الجهاز الأساسي
3. مقبس الشحن
4. مين الشحن/ التشغيل
5. قاعدة تثبيت مقبض
6. مفتاح الجهاز (تشغيل/إيقاف)
7. خزان المياه القذرة، قابل للفك
8. خزان المياه القذرة
9. فاصل
10. محرار الفاصل
11. غطاء بشفرات مسح عريضة
12. غطاء بشفرات مسح رفيعة
13. محرار فوهة الشفط
14. زجاجة رش
15. ذراع الرش
16. غطاء المسح
17. حلقة تثبيت غطاء المسح
18. المادة المركزة لتنظيف الزجاج
19. قطعة مسح من الألياف الدقيقة (+ 2x\*)
20. شفرة مسح عريضة (+ 2x\*)
21. فرة مسح، رفيعة (+ 2x\*)
22. WV 70 plus تائق لملأ \*

### إرشادات خاصة بالنقل

تم اختبار البطارية وفقاً للوائح المعنية لاتفاقية الدولية للنقل وُسمح بنقلها / إرسالها.

### حماية البيئة

مواد التغليف قابلة للتدوير وإعادة الاستخدام. يرجى عدم التخلص من العبوة في سلة القمامة المنزلية ولكن عليك بتقديمها للجهاز المختصة بإعادة تدوير القمامة.

الأجهزة القديمة تحتوي على مواد قابلة لإعادة التدوير ومواد لا يجوز أن تصل إلى البيئة. ولذا يحظر التخلص من الجهاز وبطاريته ضمن المهملات المنزلية. ويمكن التخلص من الجهاز مجاناً عبر المؤسسات المحلية لتجميع النفايات. الرموز الواردة في دليل التشغيل



**المخاطر التي تهدد الحياة بصورة مباشرة وتؤدي إلى إصابات جسدية بالغة أو تسبب في الوفاة.**



**لمواقف قد تحفها المخاطر وقد تؤدي إلى إصابات جسدية بالغة أو تسبب في الوفاة.**



**لمواقف قد تحفها المخاطر وقد تؤدي إلى إصابات بسيطة أو تسبب في أضرار مادية.**

بشان كيفية استخدام هذا الجهاز والأخطار الناشئة عن ذلك.  
غير مسموح للأطفال باستخدام الجهاز، إلا إذا كانوا فوق سن الثامنة، أو تحت إشراف شخص يختص بأمنهم وسلامتهم، أو بعد أن يحصلوا من هذا الشخص على تعليمات بشأن كيفية استخدام الجهاز والأخطار الناشئة عن ذلك.

يرجى قراءة دليل التشغيل الأصلي لهذا الجهاز قبل أول استخدام لجهازكم، ثم التعامل مع الجهاز وفقاً للتعليمات الواردة بهذا الدليل. كما يرجى الاحتفاظ بدليل التشغيل لأي استخدامات أخرى فيما بعد أو في حالة تسليم الجهاز لمستخدمين آخرين.

## الاستخدام المطابق للتعليمات

يقتصر استخدام هذا الجهاز العامل بالبطارية على الأغراض الخاصة فحسب كتنظيف الأسطح الملساء والرطبة مثل النوافذ أو المرايا أو البلاط. ويُحظر استخدامه في شفت الأتربة.

هذا الجهاز غير مناسب لشفت كميات كبيرة نسبياً من السوائل من الأسطح الأفقية كشفط الماء الناتج عن كوب محطم على سبيل المثال (25 مليلتر بحد أقصى).

لا تستخدم هذا الجهاز إلا مع سوائل تنظيف الزجاج التقليدية (لا تستخدم السبرتو أو المنظف الرغوي).

يُنصح باستخدام : المادة المركزة لتنظيف الزجاج من إنتاج شركة كيرشر (انظر فصل "الملحقات التكميلية الخاصة").

يعتبر أي استخدام خارج هذه النطاقات غير مطابق للتعليمات. لا تحمل الشركة المنتجة الأضرار الناتجة عن ذلك، ففي هذه الحالة تقع المسؤولية على عاتق المستخدم وحده.

## إرشادات السلامة

هذا الجهاز غير مخصص للاستخدام من قبل الأشخاص محدودي القدرات البدنية أو الحسية أو العقلية أو من لا تتوافر لديهم الخبرة و/أو المعرفة إلا إذا تم الإشراف عليهم من قبل شخص مختص بأمنهم وسلامتهم أو بعد حصولهم على تعليمات من هذا الشخص

لا يسمح للأطفال بالعبث بالجهاز. ينبغي مراقبة الأطفال لضمان عدم تلاعبهم بالجهاز.  
لا يجوز أن يقوم الأطفال بعملية التنظيف والصيانة إلا إذا تم الإشراف عليهم. يُحظر إدخال أي شيء في فتحة التهوية. يجب ألا يصل تيار الرش إلى العين. يجب ألا يتم توجيه تيار الرش مباشرة على الأجهزة التي تحتوي على أجزاء كهربائية كالجزء الداخلي للأفران مثلاً.  
قبل استعمال الجهاز مع الأسطح الحساسة (شديدة اللمعان) يتم اختبار قطعة المسح المصنوعة من الألياف الدقيقة في موضع غير ملحوظ.

### إرشادات خاصة بالبطارية

خطر حدوث قفلة كهربائية ! يجب ألا يتم إدخال أي مواد موصلة (مثل: مفك البراغي وما شابه ذلك) في مقبس الشحن.  
لا يُسمح بشحن البطارية إلا باستخدام الشاحن الأصلي المرفق بالجهاز أو أجهزة شحن مصرح بها من شركة Kärcher.

### إرشادات خاصة بالشاحن

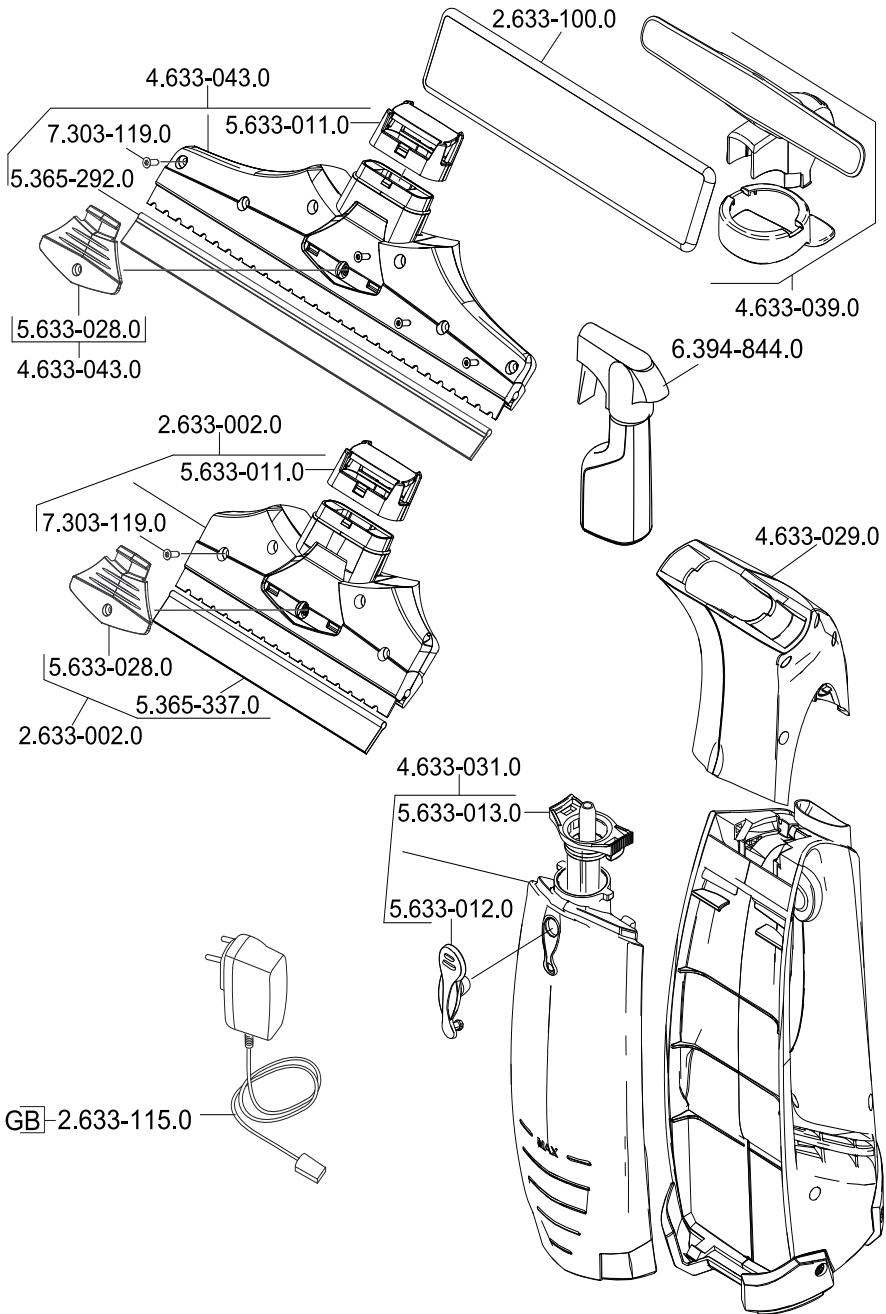
استبدل الشاحن وكابل الشحن بقطع أصلية فور ملاحظة أي تلف.  
لا يُستخدم الشاحن ولا يُحفظ إلا في أماكن جافة تتراوح درجة حرارتها بين 5 إلى 40 °م.  
لا تمسك قابس التيار الكهربائي بأيدي مبتلة أبداً.













<http://www.kaercher.com/dealersearch>



**Alfred Kärcher GmbH & Co. KG**

Alfred-Kärcher-Str. 28 - 40

71364 Winnenden (Germany)

Tel.: +49 7195 14-0

Fax: +49 7195 14-2212