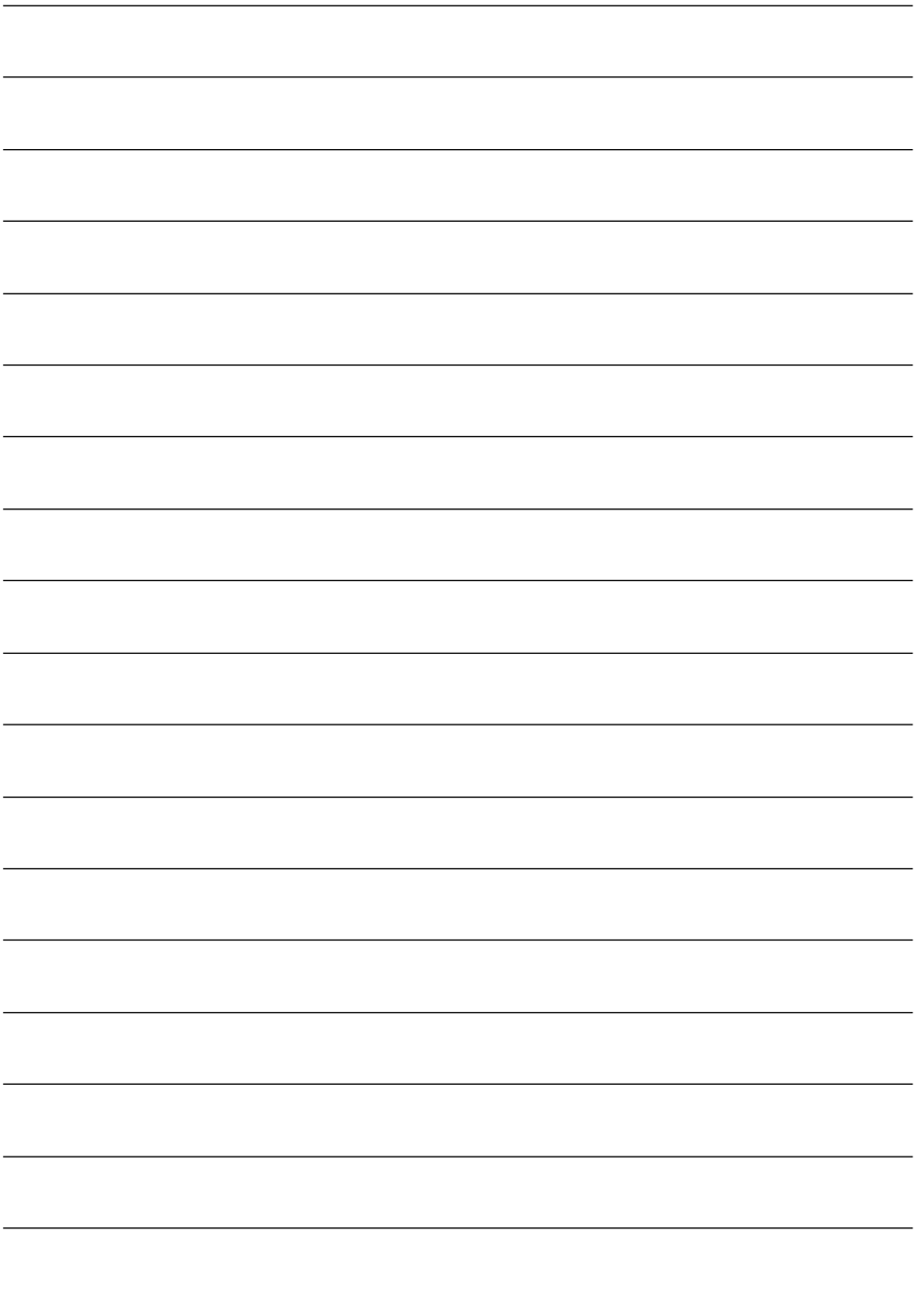




www.kaercher.com/service

Alfred Kärcher SE & Co. KG
Alfred-Kärcher-Str. 28-40
71364 Winnenden (Germany)
Tel.: +49 7195 14-0
Fax: +49 7195 14-2212





البيانات الفنية

التوصيل الكهربائي

V 220-240	الجهد الكهربائي
Hz 50-60~1	
A 6	استهلاك التيار الكهربائي
IPX5	درجة الحماية
II	فئة الحماية
A 10	منصهرات التغذية الكهربائية الرئيسية (الوضع الساكن)

وصلة المياه

MPa 1,2	ضغط التدفق (الحد الأقصى)
C° 40	درجة حرارة التدفق (الحد الأقصى)
l/min 8	كمية التدفق (الحد الأدنى)

بيانات الأداء

MPa 8	ضغط العمل
MPa 12	أقصى ضغط مسموح به
l/min 5,5	كمية تدفق المياه
l/min 6,3	كمية تدفق (الحد الأقصى)
l/min 0,3	كمية تدفق مواد التنظيف
N 12	قوة ارتداد مسدس الرش اليدوي

الأبعاد والأوزان

mm 307	الطول
mm 280	العرض
mm 667	الارتفاع
kg 5,6	الوزن والجهاز جاهز للعمل مع الملحقات التكميلية

القيم المحتسبة وفقاً للمواصفة EN 60335-2-79

m/s ² 2,5>	قيمة اهتزاز ذراع اليد
m/s ² 0,6	الشك K
dB(A) 72	مستوى ضغط الصوت L _{pA}
dB(A) 3	الشك K _{pA}
dB(A) 88	مستوى قدرة الصوت L _{WA} + الشك K _{WA}

المواصفات الفنية خاضعة للتعديل.

المساعدة عند حدوث أعطال

⚠ خطر

خطر التعرض لصدمة كهربائية.

← قبل إجراء أعمال بالجهاز يتم إيقاف تشغيله ويتم سحب القابض خارج المقبس.

الجهاز لا يعمل

- ← اصغط ذراع مسدس الضغط العالي، فيتم تشغيل الجهاز.
- ← تحقق من تطابق الجهد المدون على لوحة الصنع مع جهد مصدر التيار.
- ← يجب التحقق من عدم وجود تلفيات بوصلة سلك التوصيل الرئيسي.

الجهاز لا يصدر أي ضغط.

- ← يجب التحقق من ضبط أنبوب الشعاع.
- ← قم بفتح صنبور المياه باستمرار.
- ← قم بتفريغ الجهاز من الهواء قبل تشغيله.
- ← قم بتشغيل الجهاز بدون توصيل أنبوب الشعاع ثم اتركه يعمل (دقيقتين كحد أقصى)، حتى يخرج الماء من المسدس خاليًا من الفقاعات الهوائية. قم بإيقاف الجهاز وتوصيل أنبوب الشعاع مرة أخرى.
- ← اسحب المصفاة الموجودة بوصلة الماء للخارج باستخدام زردية مفلطحة ونظفها بالماء الجاري

تذبذب الضغط بقوة

- ← تنظيف منفث الضغط العالي: يتم إزالة القاذورات من فتحة المنفث باستخدام إبرة وتُغسل الفتحة بالماء بحيث يكون الغسل من الناحية الأمامية.
- ← يتم التحقق من كمية تدفق الماء.

التسرب من الجهاز

- ← إن حدوث تسرب طفيف من الجهاز يعد أمرًا حتميًا من الناحية الفنية. في حالة زيادة نسبة التسرب عن ذلك يلزم الرجوع إلى خدمة العملاء المعتمدة.

لا يتم شطف مواد التنظيف.

- ← استخدم أنبوب الشعاع Vario Power.
- ← لف أنبوب الشعاع إلى الوضع „Mix“ (الحد الأقصى).
- ← اسحب الفلتر من خرطوم شطف مواد التنظيف ونظفه تحت الماء الجاري.
- ← يجب التحقق من مواضع التعقد والالتواء بخرطوم شطف مواد التنظيف.

الملحقات وقطع الغيار

اقتصر على استخدام الملحقات التكميلية الأصلية وقطع الغيار الأصلية، والتي تضمن تشغيل الجهاز بشكل آمن وخالٍ من الاختلالات. تجد المعلومات الخاصة بالملحقات التكميلية وقطع الغيار عبر موقع الويب: www.kaercher.com.

الضمان

في كل دولة تسري شروط الضمان التي تضعها شركة التسويق المختصة التابعة لنا. نحن نتولى تصليح الأعطال التي قد تطرأ على جهازك بدون مقابل خلال فترة الضمان طالما أن السبب في هذه الأعطال ناجم عن وجود عيب في المواد أو في الصنع. في حال استحقاق الضمان، يرجى التوجه بقسيمة الشراء إلى أقرب موزع أو مركز خدمة عملاء معتمد.

تجد عناوين من خلال:
www.kaercher.com/dealersearch

تنبيه

لا تقم بتنظيف إطارات السيارة أو الطلاء أو الأسطح الحساسة مثل الخشب باستخدام أداة طحن الاتساخت، خطر التعرض للضرر.

← صورة H I

التشغيل باستخدام مادة تنظيف

إرشاد: لا يمكن إضافة مواد التنظيف إلا في ضغط منخفض.

← صورة J K

طرق التنظيف الموصى بها

← يتم رش مواد التنظيف بحرص على الأسطح الجافة وتترك لتقوم بمفعولها (ليس لتجف).
← تُغسل الأوساخ المتفككة بشعاع الضغط العالي.

بعد التشغيل باستخدام مادة تنظيف

← بعد العمل باستخدام مواد التنظيف: قم بتشغيل الجهاز لمدة حوالي دقيقة لغسله.

قطع التشغيل

← صورة L

تحرير ذراع مسدس الضغط العالي ثم إحكام قفله.
← ومع زيادة طول فترات توقف العمل (أكثر من 5 دقائق) يتم إيقاف تشغيل الجهاز من مفتاح الجهاز "OFF/0".

إنهاء التشغيل

△ تنويه

في حالة عدم توفر الضغط بالنظام، يتم فصل خرطوم الضغط العالي من مسدس الضغط العالي أو من الجهاز فقط.

← يتم ترك ذراع مسدس الضغط العالي في الوضع الحر.

← قم بإيقاف تشغيل الجهاز بالضغط على "OFF/0".

← اسحب قابس الشبكة من مقبس التوصيل.

← أغلق صنبور المياه للتلخيص من الضغط المتبقي في النظام.

← أحكم إغلاق ذراع مسدس الضغط العالي.

← افصل الجهاز عن مصدر الإمداد بالمياه.

النقل والتخزين

△ تنويه

خطر التعرض للإصابة وللضرر! يرجى مراعاة وزن الجهاز عند النقل والتخزين.

النقل اليدوي

← ارفع الجهاز من مقبض الحمل واحمله.
← اسحب مقبض النقل إلى أن يثبت بصوت مسموع.
← اسحب الجهاز عن طريق مقبض النقل.

النقل في سيارات

← قم بتأمين الجهاز ضد الانزلاق والانقلاب.

تخزين الجهاز

← قم بإيقاف الجهاز على أرضية مستوية.
← تخزين ملحقات الجهاز في التجهيزات المخصصة لذلك بالجهاز.
قبل تخزين الجهاز لفترة طويلة، في الشتاء مثلاً، يجب أيضاً مراعاة الإرشادات الواردة في فصل العناية.

الحماية من التجمد

تنبيه

يمكن أن تلتف الأجهزة والملحقات التي لم يتم تفرغها بشكل تام تحت تأثير التجمد. يتم تفرغ الجهاز والملحقات تماماً وحمايتهم من التجمد. تفادياً لحدوث تلفيات:

← قم بتفريغ الجهاز دائماً من المياه: قم بتشغيل الجهاز بدون توصيل خرطوم الضغط العالي وبدون توصيل مصدر الإمداد بالماء (لمدة دقيقة بعد أقصى) ثم انتظر حتى يتوقف خروج الماء تماماً من وصلة الضغط العالي. قم بإيقاف تشغيل الجهاز.
← يتم حفظ الجهاز وملحقاته كاملة في مكان ضد التجمد.

الصيانة والعناية

الجهاز لا يتطلب صيانة.

العناية

△ خطر

خطر التعرض لصدمة كهربائية.
← قبل إجراء أعمال بالجهاز يتم إيقاف تشغيله ويتم سحب القابس خارج المقبس.

تنظيف المصفاة الموجودة في وصلة الماء

قم بتنظيف المصفاة الموجودة في وصلة الماء بصفة منتظمة.

تنبيه

لا يجوز إتلاف المصفاة.

← إزالة القارنة من وصلة الماء.

صورة M

← سحب المصفاة (مثلاً باستخدام زردية مفلطحة)، وتنظيفها تحت الماء الجاري وبعد ذلك يتم إعادة تركيبها.

تنبيه

قد تضر الملونات الموجودة في المياه بمضخة الضغط العالي والملحقات. وللوقاية منها يُنصح باستخدام مرشح مياه KARCHER (ملحق خاص، رقم الطلب 4.730-059)

التشغيل

⚠ تنويه

تؤدي دورة التجفيف التي تبرد على دقيقتين إلى حدوث أضرار بمضخة الضغط العالي. إذا لم يتمكن الجهاز من إنشاء أي ضغط في غضون دقيقتين، فقم بإيقاف الجهاز والتصرف حسب الإرشادات الواردة في فصل «المساعدة في حالة حدوث اختلالات».

نظام التحكم الكامل

في حالة التشغيل بنظام التحكم الكامل بأنبوب الشعاع، يُظهر مؤشر الضغط بمسدس الضغط العالي مستوى الضغط المضبوط حالياً. **إرشاد:** عند التشغيل بالاستعانة بعربة السباق المصممة على شكل حرف T والملحقات الأخرى، يصير مؤشر الضغط غير مُجَدِّ.

مستوى الضغط	يوصى به لـ
3 HARD 	على سبيل المثال، الشرفات الحجرية المصنوعة من حجارة الرصف أو الخرسانة المغسولة والأسفلت والأسطح المعدنية وأدوات الحدائق (عربة اليد، المجرفة، الخ)
2 MEDIUM 	سيارة ملاكي / الدراجة النارية وأسطح القرميد والجدران المجصصة والأثاث المصنوع من البلاستيك
1 SOFT 	الأسطح الخشبية والدراجات وأسطح الحجر الرملي والأثاث المصنوع من الخيزران
MIX 	التشغيل باستخدام مادة تنظيف

تنبيه

حساسة المواد قد تختلف اختلافاً كبيراً تبعاً للعمر والحالة. علماً بأن التوصيات المذكورة غير ملزمة.

التشغيل بالضغط العالي

⚠ تنويه

عند تنظيف الأسطح المطلية يجب ألا تقل المسافة بينها وبين الشعاع عن 30 سم تفادياً لحدوث تلفيات.

حماية البيئة

المواد المستخدمة في التغليف قابلة لإعادة التصنيع. قم بالتخلص من الغلاف بما يطابق شروط الحفاظ على البيئة.

تتضمن الأجهزة القديمة العديد من الأجزاء القابلة للتصنيع مرة أخرى والتي ينبغي الاستفادة منها مرة أخرى. البطاريات العادية والقابلة لإعادة الشحن تحتوي على مواد لا يجوز أن تصل إلى البيئة. يرجى التخلص من الأجهزة القديمة والبطاريات العادية والقابلة لإعادة الشحن بطريقة لا تضر بالبيئة.

لا يُسمح بإجراء أعمال النظافة التي يتخلف عنها مياه صرف محتوية على زيوت مثل غسل المحرك والهيكल السفلي للسيارة إلا في أماكن الغسل المزودة بمصفاة زيت.

لا يجوز إجراء الأعمال التي يُستخدم فيها المنظفات إلا في الأماكن المحكمة ضد التسريب والمزودة بوصلة لشبكة الصرف الصحي. لا تدع المنظفات تترسب إلى المياه أو إلى التربة.

إرشادات حول المكونات (REACH)

تجد المعلومات الحالية حول المكونات في موقع الإنترنت:

www.kaercher.com/REACH

الاستخدام المطابق للتعليمات

لا يُستخدم منظم الضغط العالي هذا إلا للأعمال المنزلية الخاصة فقط.

- لتنظيف الأجهزة والسيارات والمباني والعدد والواجهات والشرفات ومعدات الحدائق وغيرها وذلك باستخدام شعاع ماء بالضغط العالي (إذا لزم الأمر تضاف مواد تنظيف).
- مع الملحقات وقطع الغيار ومواد التنظيف المصرح بها من قبل شركة KARCHER. يجب الالتزام بالإرشادات المرفقة مع مواد التنظيف.

التركيب وبدء التشغيل

الصور الإيضاحية انظر صفحة 3

← صورة **C B A**

قبل بدء التشغيل يتم تثبيت الأجزاء المفكوكة المرفقة مع الجهاز.

← وضع الجهاز على أرضية مستوية.

← صورة **D**

قم بإدخال خرطوم الضغط العالي في مسدس الرش اليدوي حتى يثبت في موضعه بصوت مسموع.

يتم التحقق من أمان التوصيل عن طريق السحب من خرطوم الضغط العالي.

- وفي حالة ما لم يكن استخدام المنفت المحمي بشكل كامل يمكننا ينبغي استخدام قناع تنفس وافي من الفئة (FFP 2) أو ما يماثلها وفقاً للبيئة المراد تنظيفها.

وصف الجهاز

توجد على العلبة صورة لمشتملات الجهاز التي يتم تسليمها. تأكد عند فتح الصندوق من وجود كافة المحتويات.

وفي حالة نقص أية ملحقات أو اكتشاف أي تلف بها بسبب النقل يرجى إخطار البائع.

الصور الإيضاحية انظر صفحة 2

- 1 وصلة الضغط العالي
- 2 مفتاح الجهاز "تشغيل/ إيقاف"
- 3 خراطات الحفظ
- 4 مقبض
- 5 مقبض للنقل، قابل للفك
- 6 خرطوم شفط مواد التنظيف مزود بفلتر مواد تنظيف وغطاء.
- 7 خزان مواد التنظيف
- 8 قارئة لوصلة الماء
- 9 وصلة ماء مزودة بمصفاة مركبة
- 10 مكان حفظ الأنابيب النفاث
- 11 تخزين مسدس الضغط العالي
- 12 وصلة سلك التوصيل الرئيسي والقابس الكهربائي

- 13 عجلة نقل
 - 14 التحكم الكامل بمسدس الضغط العالي
 - 15 مابين الضغط
- 0 - MIX / 1 - SOFT / 2 - MEDIUM / 3 - HARD

- 16 صمام غلق مسدس الضغط العالي
 - 17 مفتاح لفصل خرطوم الضغط العالي من مسدس الضغط العالي
 - 18 خرطوم الضغط العالي
 - 19 التحكم الكامل بأنبوب شعاع مزبل القاذورات بالنسبة للاتساخت العنيدة
 - 20 مستوى الضغط: خشن
 - 21 التحكم الكامل بأنبوب الشعاع Vario Power يُستخدم للقيام بهام التنظيف الاعتيادية
- مستويات الضغط: خشن / متوسط / ناعم / خليط

** ويلزم بالإضافة إلى ذلك

- 21 خرطوم المياه المقوى النسيج المزود بقارئة متداولة.
- القطر لا يقل عن 1/2 بوصة (13 ملم).
- الطول لا يقل عن 7.5 متر.

- اختيار مكان التخزين.
- يمكن في حالات نادرة أن يؤدي استخدام الجهاز لساعات وبشكل متواصل إلى حدوث تخرق في اليدين.

- ← يرجى ارتداء القفازات.
- ← وإبقاء الأيدي دافئة.
- ← وأخذ فترات راحة منتظمة.

إرشادات السلامة

⚠ تنويه

- تعمل تجهيزات الأمان على حماية المستخدم وغير مسموح بإدخال تعديلات عليها أو الاستغناء عن وظائفها.

مفتاح تشغيل الجهاز

يعمل مفتاح تشغيل الجهاز على الحيلولة دون التشغيل غير المتعمد للجهاز.

صمام غلق مسدس الرش اليدوي

يقوم صمام الغلق بحجز ذراع مسدس الرش اليدوي ويحول دون بدء تشغيل الجهاز بشكل غير متعمد.

صمام التيار الزائد المزود بمفتاح الضغط

في حالة تحرير الذراع بمسدس الرش اليدوي، يقوم مفتاح الضغط بإغلاق المضخة التي تعمل على إيقاف شعاع الضغط العالي. وعند سحب الذراع، تعمل المضخة مرة أخرى.

الرموز الموجودة على الجهاز

يجب عدم توجيه شعاع الضغط العالي على الأشخاص أو الحيوانات أو الأجهزة الكهربائية المفعلة أو حتى على الجهاز نفسه.



احرص على حماية الجهاز من التجمد. لا يجب أن يتم توصيل الجهاز بشبكة مياه الشرب العمومية بشكل مباشر.



معدات الحماية الشخصية

⚠ تنويه

- يتم ارتداء ملابس ونظارات واقية مناسبة للحماية من المياه والقاذورات التي ترتد متناثرة.
- يمكن أن ينشا الغبار أثناء استخدام جهاز التنظيف ذي الضغط العالي. وقد يتسبب استنشاق الغبار في حدوث أضرار صحية لاحقاً. وفقاً للاستخدام يمكن استخدام المنفتات المحمية بشكل كامل (كمنظفات الأسطح على سبيل المثال) للتنظيف بالضغط العالي والتي تقل بشكل واضح انبعاثات الهباء الجوي المعبأ بالماء.
- واستخدام تجهيزة الحماية هذه غير ممكن في جميع الاستخدامات.

استخدام مواد التنظيف

⚠ تحذير

- لقد تم تطوير هذا الجهاز لاستخدام مواد التنظيف التي تنتجها الشركة المنتجة أو تتصح باستخدامها. كما أن استخدام أنواع أخرى من مواد التنظيف أو الكيماويات قد يضر بسلامة الجهاز.
- الاستخدام الخاطئ لمواد التنظيف يمكن أن يؤدي إلى حدوث إصابات بالغة أو حالات تسمم.
- يجب حفظ مادة التنظيف بعيداً عن متناول الأطفال.

مخاطر أخرى

⚠ خطر

- يحظر نهائيًا تشغيل الجهاز في الأماكن القابلة للانفجار.
- لا يتم الرش لتنظيف الأشياء التي تحتوي على مواد تمثل خطورة على الصحة (مثل الأسبستوس).
- لا تستخدم سوائل قابلة للاشتعال في عملية الرش.
- لا يتم نهائيًا شطف سوائل تحتوي على مواد مذيبة أو أحماض غير مخففة! ومنها على سبيل المثال البنزين أو مخففات الألوان أو الزيوت الساخنة. يعد صاب الرشاش مادة ذات قابلية عالية للاشتعال ومنفجرة وسامة. لا يتم استعمال الأستيون والأحماض غير المخففة والمواد المذيبة لأنها تضر الخامات المستخدمة في صنع الجهاز.
- احفظ رقائق التغليف بعيداً عن متناول الأطفال، خطر احتراق!

⚠ تحذير

- وفقاً للقواعد السارية يحظر تشغيل الجهاز مطلقاً بدون وجود فاصل النظام بشبكة مياه الشرب. تأكد من أن وصلة مرفق المياه الخاص بمنزلك والذي يتم تشغيل منظم الضغط العالي عليها مجهزة بفاصل نظام وفقاً للمعايير الأوروبية (EN 12729 Typ BA).
- المياه التي تتسبب عن طريق فاصل النظام لا تعد مياه صالحة للشرب.
- خراطيم الضغط العالي والتراكيب والقارنات ضرورية لأمان الجهاز. يقتصر الاستخدام على خراطيم الضغط العالي والتراكيب والقارنات التي تصنع بها الشركة المنتجة.
- عند فصل خرطوم التغذية أو خرطوم الضغط العالي قد يخرج ماء ساخن من الوصلات بعد التشغيل.

⚠ تنويه

- احرص على مراعاة وزن الجهاز (انظر البيانات التقنية) لتجنب وقوع حوادث أو إصابات عند

الرش اليدوي وتجهيزات الأمان. يتم استبدال المكونات التالفة على الفور. لا تقم بتشغيل الجهاز بواسطة مكونات تالفة.

- أشعة الضغط العالي قد تكون خطيرة في حالة استخدامها بشكل خاطئ أو غير ملائم. يجب عدم توجيه الشعاع على الأشخاص أو الحيوانات أو الأجهزة الكهربائية النشطة أو حتى على الجهاز نفسه.
- لا توجه شعاع الضغط العالي على نفسك أو الآخرين بهدف تنظيف الملابس أو الأحذية.
- قد تعرض إطارات السيارات/اصمامات الإطارات للتلف والانفجار من تأثير شعاع الضغط العالي. وتتضح أول علامة على حدوث ذلك في تغيير لون الإطارات. وتشكل إطارات السيارات وصمامات الإطارات التالفة خطورة على حياة الأفراد.
- برعى عند التنظيف ألا تقل المسافة بين الشعاع والجسم الذي يتم تنظيفه عن 30 سم!


⚠ تحذير

- لا يستخدم الجهاز عند تواجد أشخاص آخرين في نطاق العمل إلا مع ارتدائهم لملاص واقية.
- غير مسموح بتشغيل الجهاز من قبل الأطفال أو غير المدربين.
- هذا الجهاز غير مخصص للاستخدام من قبل الأشخاص محدودي القدرات البدنية أو الحسية أو العقلية أو من لا تتوافر لديهم الخبرة أو المعرفة إلا إذا تم الإشراف عليهم من قبل شخص مختص بأمنهم وسلامتهم أو بعد حصولهم على تعليمات من هذا الشخص بشأن كيفية استخدام هذا الجهاز والأخطار الناشئة عن ذلك.
- لا يسمح للأطفال بالعبث بالجهاز.
- ينبغي مراقبة الأطفال لضمان عدم تلامعهم بالجهاز.
- ⚠ تنويه
- قبل إجراء أية أعمال على الجهاز أو استخدامه احرص على توفير النبات للجهاز للحيولة دون تعرضه للحوادث أو الإصابات.
- ويتأثر شعاع الماء الخارج بمنفت الضغط العالي تؤثر قوة ارتدادية على مسدس الرش اليدوي. يجب العناية بتوفير وقوف آمن وإحكام تثبيت مسدس الرش اليدوي وأنبوب الشعاع.
- يجب عليك دائماً مراقبة الجهاز طالما كان الجهاز قيد التشغيل.
- تنبيه
- في حالة توقف التشغيل لفترات طويلة احرص على إيقاف الجهاز عن طريق المفتاح الرئيسي / مفتاح الأجهزة وقم بخلع قابس التيار من الشبكة الكهربائية.
- لا يجب تشغيل الجهاز في درجات حرارة تحت الصفر.

فهرس المحتويات

4	إرشادات السلامة
6	وصف الجهاز
7	حماية البيئة
7	الاستخدام المطابق للتعليمات
7	التركيب وبدء التشغيل
8	النقل والتخزين
8	الصيانة والعناية
9	المساعدة عند حدوث أعطال
9	الملحقات وقطع الغيار
9	الضمان
10	البيانات الفنية

إرشادات السلامة

 يرجى قراءة دليل التشغيل الأصلي هذا قبل أول استخدام لجهازكم، ثم التعامل مع الجهاز وفقاً للتعليمات الواردة بهذا الدليل. كما يرجى الاحتفاظ بدليل التشغيل لأي استخدامات أخرى فيما بعد أو في حالة تسليم الجهاز لمستخدمين آخرين.

علاوة على الإرشادات الواردة في دليل التشغيل هذا يجب عليك مراعاة القواعد العامة للسلامة والوقاية من الحوادث والتي يحددها المشرع.

مرفق مع الجهاز توضيح لعلامات التحذير وعلامات الإرشاد والتي تعطي إرشادات مهمة للوصول إلى تشغيل بدون أخطار.

درجات الخطر

⚠️ خطر

الانتباه إلى المخاطر المباشرة وشبكة الحدوث التي قد تؤدي إلى إصابات جسدية بالغة أو تتسبب في الوفاة.

⚠️ تحذير

الانتباه إلى مواقف قد تحفها المخاطر وقد تؤدي إلى إصابات جسدية بالغة أو تتسبب في الوفاة.

⚠️ تنويه

الانتباه إلى الموقف الخطير المحتمل والذي قد يؤدي إلى إصابات بسيطة.

⚠️ تنبيه

الانتباه إلى الموقف الخطير المحتمل والذي قد يؤدي إلى أضرار مادية.

المكونات الكهربائية

⚠️ خطر

خطر التعرض لصدمة كهربائية.

■ يجب ألا يتم الإمساك بقابس الشبكة والمقبس بأيدي مبتلة بالماء نهائياً.

■ يجب التحقق من عدم وجود تلفيات بوصلة سلك التوصيل الرئيسي وقابس الوصل الموجود به

وذلك قبل التشغيل في كل مرة. احرص فوراً على استبدال وصلة سلك التوصيل الرئيسي الثالثة عن طريق خدمة العملاء المعتمدة/ فني كهربائي مختص. لا تقم بتشغيل الجهاز بواسطة سلك توصيل رئيسي تالف.

■ يجب حماية جميع الأجزاء التي يمر بها التيار في نطاق العمل من شعاع الماء.

■ يجب أن يكون كل من قابس الوصل وقارنات سلك التمديد مقاوم للماء كما يجب ألا يوضع في الماء يجب ألا تكون القارنات على الأرض. يفضل استخدام الطنابير الكابلية، والتي تضمن عدم تواجد المقابس على ارتفاع يقل عن 60 سم من سطح الأرض.

■ يراعى ألا تتعرض وصلة سلك التوصيل الرئيسي أو سلك التمديد للضرر أو التلف نتيجة للمرور فوقها أو تعرضها للاندواء والتي أو التموج والتعقد وما شابه ذلك. يجب حماية وصلات الشبكة من السخونة والزيت والحواف الحادة.

■ قبل القيام بجميع أعمال العناية والصيانة يجب إيقاف الجهاز وسحب قابس الشبكة.

■ غير مسموح بإجراء الإصلاحات والعمل بالمكونات الكهربائية بالجهاز إلا لخدمة العملاء المعتمدة.

⚠️ تحذير

■ غير مسموح بتوصيل الجهاز بأي دائرة كهربائية سوى تلك التي يقوم بتركيبها كهربائي مختص ويكون ذلك وفقاً للمعيار IEC 60364.

■ لا يتم توصيل الجهاز إلا بتيار متردد فقط. يجب أن يتطابق الجهد مع ما هو مدون على لوحة صنع الجهاز.

■ لأسباب أمنية ننصح بشكل أساسي بتشغيل الجهاز عبر مفتاح قطع الدائرة الكهربائية لتتبار الخلل (بحد أقصى 30 مللي أمبير).

■ من الممكن أن تشكل أسلاك التمديد الكهربائية غير الملائمة خطورة. في المناطق المفتوحة لا تستخدم إلا أسلاك التمديد الملائمة والمسموح بها لهذا الغرض على أن يكون المقطع العرضي للسلك كافياً:

1 - 10 m: 1,5 mm²;

10 - 30 m: 2,5 mm²

■ يَفَك دائماً سلك التمديد من بكرة الكابل بالكامل.

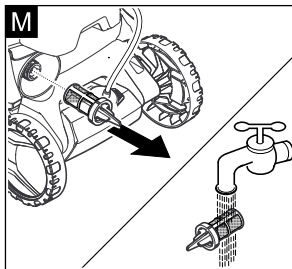
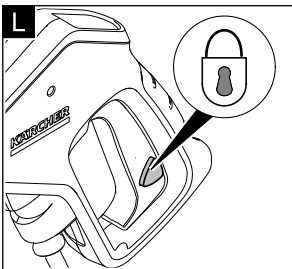
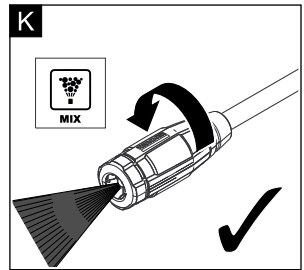
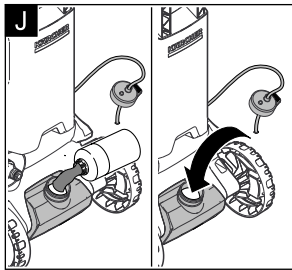
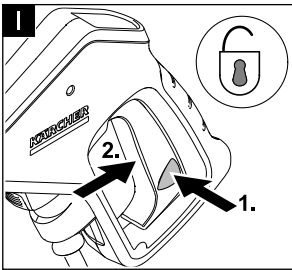
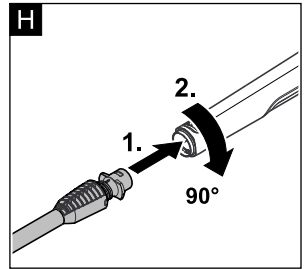
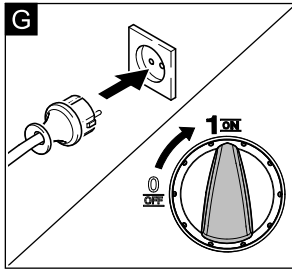
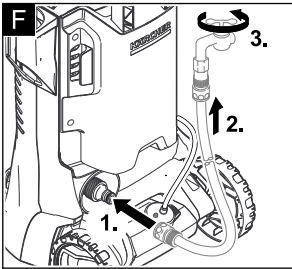
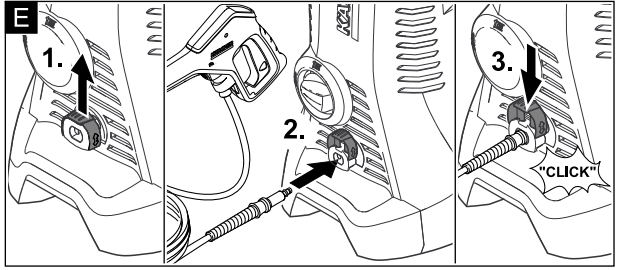
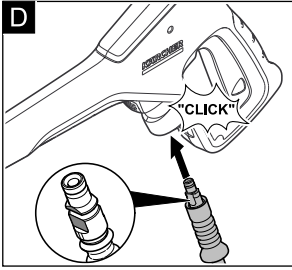
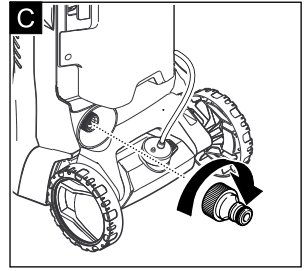
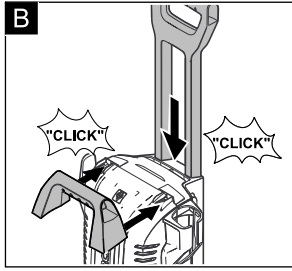
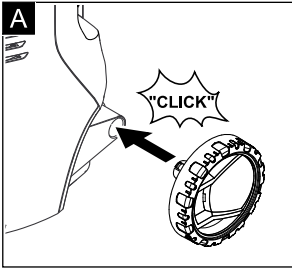
التعامل الآمن

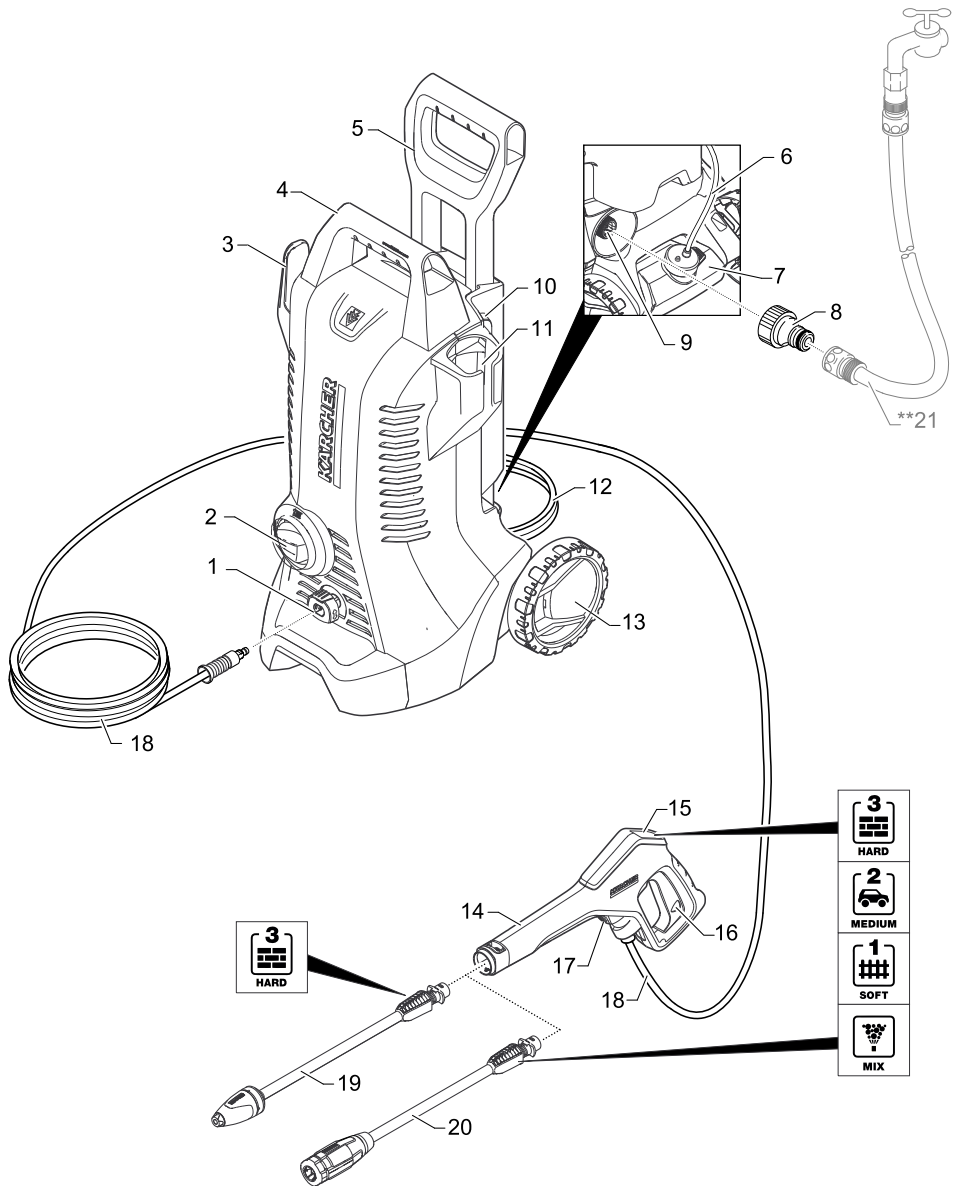
⚠️ خطر

■ يجب على المستخدم استعمال الجهاز وفقاً للتعليمات. وأن يأخذ في اعتباره الظروف

المكانية المحيطة ويحرص على سلامة الأشخاص المتواجدين في المكان عند العمل باستخدام الجهاز.

■ تحقق دائماً وقيل كل استخدام من المكونات الهامة، مثل خرطوم الضغط العالي، ومسدس





KÄRCHER

makes a difference

K 3 Full Control

العربية



59686630 (08/19)