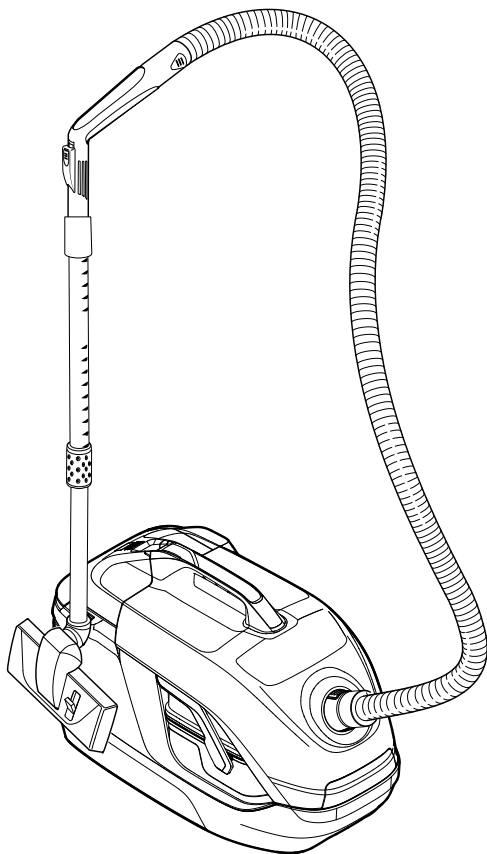


DS 6

Español 5
English 9
Français 13



CONSUMO DE ENERGIA

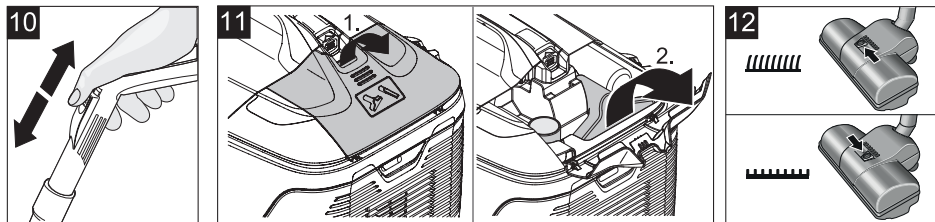
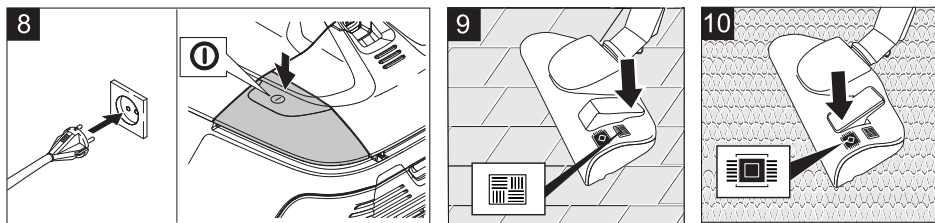
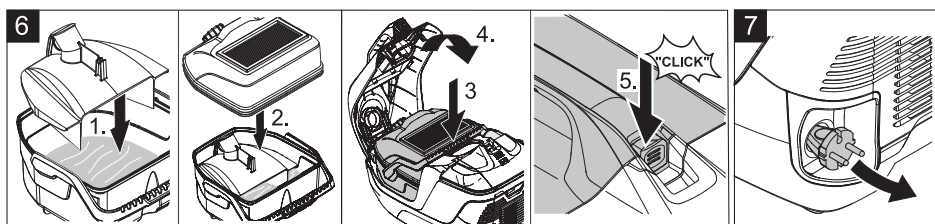
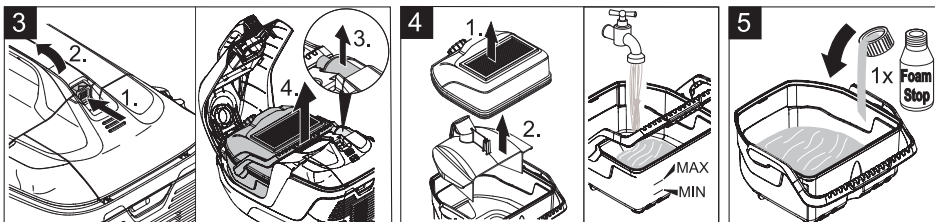
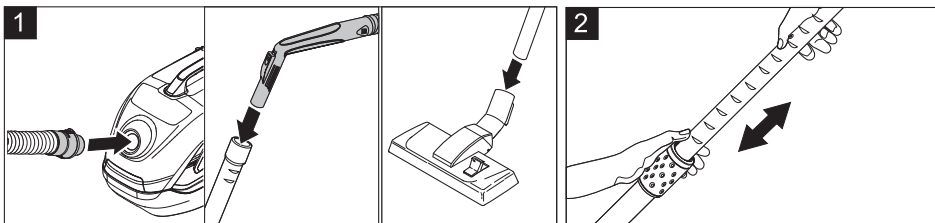
1. En Operación: 972 Wh
 2. En Modo de Espera: N/A
- Modelo: DS 6

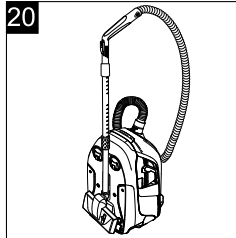
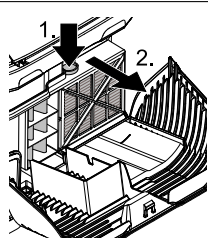
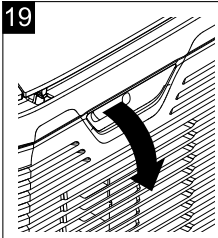
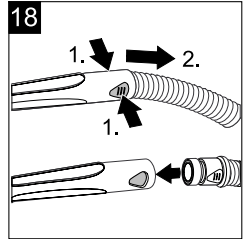
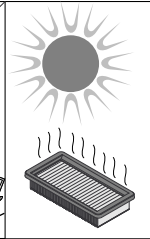
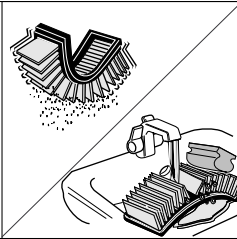
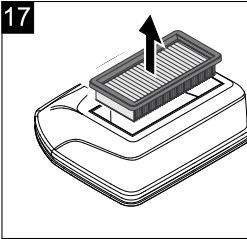
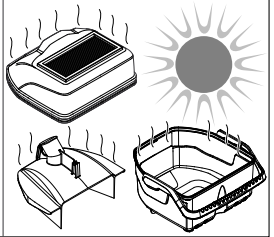
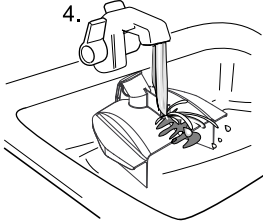
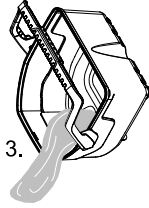
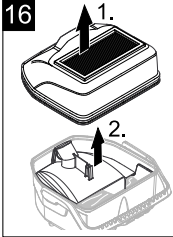
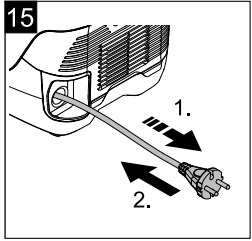
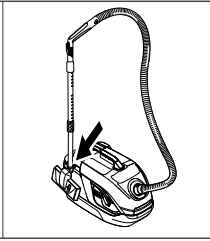
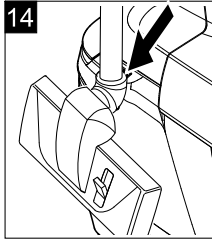
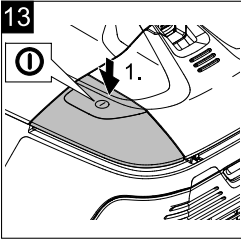


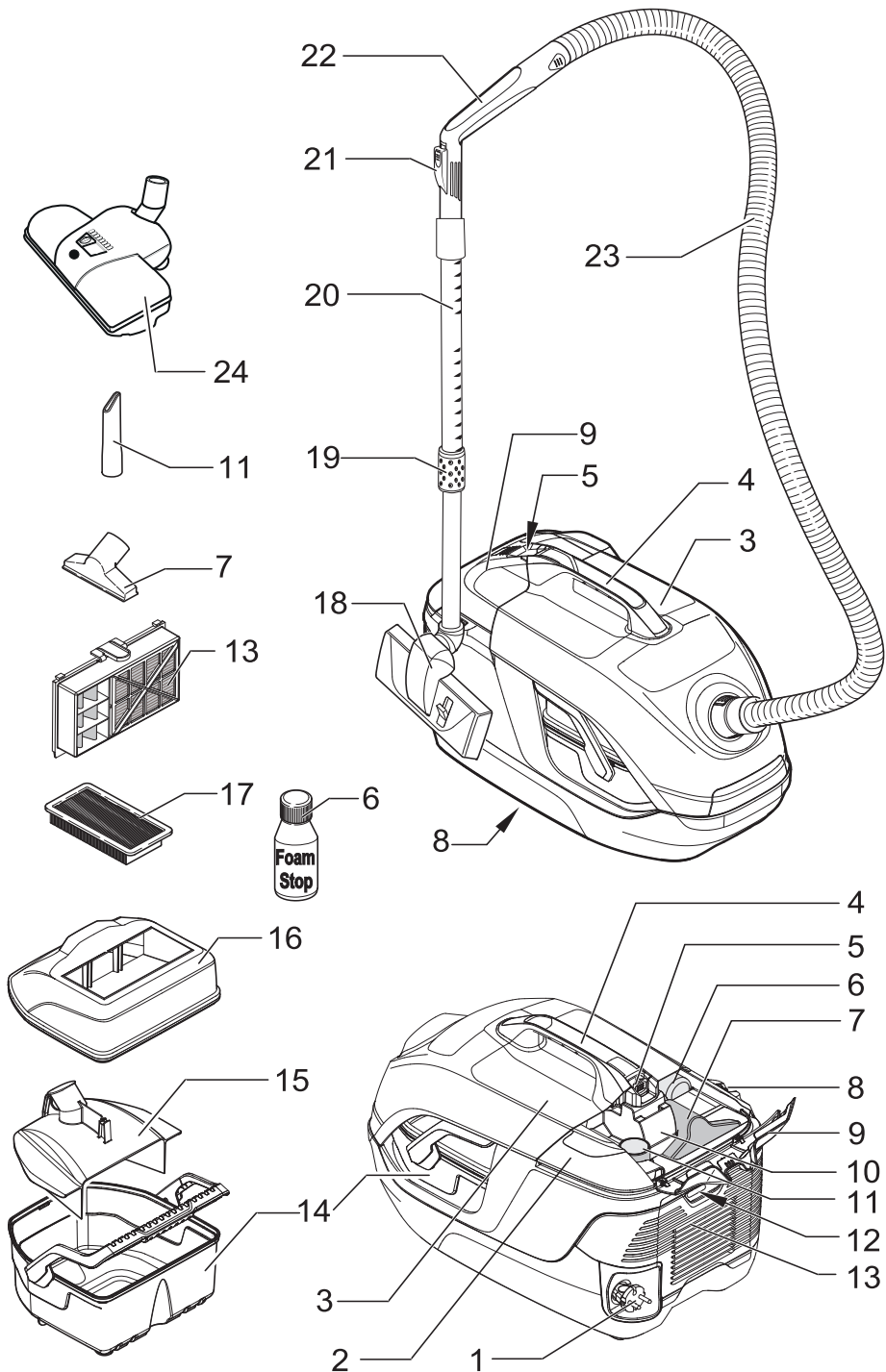
**Register
your product**
www.kaercher.com/welcome



59511720 (10/23)







Índice de contenidos

Indicaciones generales	ES	5
Indicaciones de seguridad	ES	5
Descripción del aparato	ES	6
Puesta en marcha/funcionamiento	ES	6
Cuidado y mantenimiento	ES	8
Datos técnicos	ES	8
Subsanación de averías	ES	8

Indicaciones generales



Antes de utilizar por primera vez el equipo, lea este manual, siga sus instrucciones y consérvelo para posteriores usos o futuros propietarios.

Uso previsto

Este aparato ha sido diseñado para el uso particular y no para los esfuerzos del uso industrial.

El aparato está previsto para el uso como aspirador en seco conforme a las descripciones e instrucciones de seguridad de este manual de instrucciones.

Opcionalmente pueden aspirarse también pequeñas cantidades de líquido.

– Utilice este aparato solamente con el depósito de agua lleno

El fabricante no asume responsabilidad alguna por los daños que pudieran derivarse de un uso inadecuado o incorrecto.

Descripción y efecto

El sistema de filtros de tres etapas de la aspiradora con filtro de agua, que consta de un filtro de agua, un filtro intermedio y un filtro HEPA, retiene * el 99,95 % / 99,5 % de todas las partículas superiores a 0,3 µm que se aspiran. Lo que se expulsa es aire de salida fresco y purificado. Como el agua del filtro de agua aglutina las partículas, no se levanta polvo al vaciarla. Esto significa que el equipo también es apto para personas con alergia.

* Valores: según el tipo de equipo

Protección del medio ambiente



Los materiales de embalaje son reciclables. Por favor, no tire el embalaje a la basura doméstica; en vez de ello, entréguelo en los puntos oficiales de recogida para su reciclaje o recuperación.



Los aparatos viejos contienen materiales valiosos reciclables que deberían ser entregados para su aprovechamiento posterior. Por este motivo, entregue los aparatos usados en los puntos de recogida previstos para su reciclaje.

Los equipos eléctricos y electrónicos contienen a menudo componentes que pueden representar un peligro potencial para la salud de las personas y para el medio ambiente en caso de que se manipulen o se eliminen de forma errónea. Estos componentes son necesarios para el correcto funcionamiento del equipo. Los equipos marcados con este símbolo no pueden eliminarse con la basura doméstica.

Indicaciones sobre ingredientes (REACH)

Encontrará información actual sobre los ingredientes en:

www.kaercher.com/REACH

Eliminación de filtro y agua sucia

Los filtros están fabricados con materiales respetuosos con el medio ambiente. Si no aspira sustancias que no estén permitidas en la basura convencional, los puede eliminar con ella.

El agua sucia puede eliminarse por el sistema de desagüe si no contiene ninguna sustancia prohibida.

Volumen del suministro

El contenido de suministro de su aparato está ilustrado en el embalaje. Verifique durante el desembalaje que no falta ninguna pieza.

En caso de detectar que faltan accesorios o o que han surgido daños durante el transporte, informe a su distribuidor.

Garantía

En todos los países rigen las condiciones de garantía establecidas por nuestra empresa distribuidora. Las averías del aparato serán subsanadas gratuitamente dentro del periodo de garantía, siempre que se deban a defectos de material o de fabricación. En un caso de garantía, le rogamos que se dirija con el comprobante de compra al distribuidor donde adquirió el aparato o al servicio al cliente autorizado más próximo a su domicilio.

Servicio de atención al cliente

En caso de dudas o alteraciones, la sucursal de KÄRCHER estará encantada de ayudarle.

(La dirección figura al dorso)

Accesorios y piezas de repuesto

Utilice solamente accesorios y recambios originales, ya que garantizan un funcionamiento correcto y seguro del equipo.

Puede encontrar información acerca de los accesorios y recambios en www.kaercher.com.

Indicaciones de seguridad

PELIGRO

- *Conecte el aparato únicamente a corriente alterna. La tensión tiene que corresponder a la indicada en la placa de características del aparato.*
- *No toque nunca el enchufe de red o la toma de corriente con las manos mojadas.*
- *No saque el enchufe de la toma de corriente tirando del cable.*
- *Antes de cada puesta en servicio, compruebe si el cable de conexión y el enchufe de red presentan daños. Si el cable de conexión estuviera deteriorado, debe solicitar sin demora a un electricista especializado del servicio de atención al cliente autorizado que lo sustituya.*
- *Para evitar accidentes de origen eléctrico, recomendamos utilizar tomas de corriente con un interruptor protector de corriente de defecto preconfigurado (intensidad de corriente de liberación nominal: máx. 30 mA).*

- Apague el aparato y desenchufe la clavija de red antes de efectuar los trabajos de cuidado y mantenimiento.
- Los trabajos de reparación y trabajos en componentes eléctricos sólo los puede realizar el Servicio técnico autorizado.

⚠ ADVERTENCIA

- Este aparato no es apto para ser manejado por personas con incapacidades físicas, sensoriales o intelectuales o falta de experiencia y/o conocimientos, a no ser que sean supervisados por una persona encargada o hayan recibido instrucciones de esta sobre como usar el aparato y qué peligros conlleva.
- Los niños solo podrán utilizar el aparato si tienen más de 8 años y siempre que haya una persona supervisando su seguridad o les hayan instruido sobre como manejar el aparato y los peligros que conlleva.
- Los niños no pueden jugar con el aparato.
- Supervisar a los niños para asegurarse de que no jueguen con el aparato.
- Los niños no pueden realizar la limpieza ni el mantenimiento sin supervisión.
- Mantener alejado el plástico del embalaje de los niños, se pueden ahogar.
- Apagar el aparato después de cada uso y antes de cada limpieza/mantenimiento.
- Peligro de incendio. No aspire objetos incandescentes, con o sin llama.
- Está prohibido usar el aparato en zonas en las que exista riesgo de explosiones.
- No utilice detergentes abrasivos, ni detergentes para cristales o multiuso. No sumerja jamás el aparato en agua.

Determinadas sustancias pueden mezclarse con el aire aspirado debido a las turbulencias dando lugar a mezclas o vapores explosivos.

No aspirar nunca las siguientes sustancias:

- Gases, líquidos y polvos explosivos o inflamables, (polvos reactivos)
- Polvos de metal reactivos (p. ej. aluminio, magnesio, zinc) en combinación con detergentes muy alcalinos y ácidos
- Ácidos y lejías fuertes sin diluir
- Disolventes orgánicos (p.ej. gasolina, diluyentes cromáticos, acetona, fuel).

Además, esas sustancias pueden afectar negativamente a los materiales empleados en el aparato.

Niveles de peligro

⚠ PELIGRO

Aviso sobre un riesgo de peligro inmediato que puede provocar lesiones corporales graves o la muerte.

⚠ ADVERTENCIA

Aviso sobre una situación probablemente peligrosa que puede provocar lesiones corporales graves o la muerte.

⚠ PRECAUCIÓN

Indicación sobre una situación que puede ser peligrosa, que puede acarrear lesiones leves.

CUIDADO

Aviso sobre una situación probablemente peligrosa que puede provocar daños materiales.

Descripción del aparato

→ Ilustraciones, véase la contraportada 4 

- 1 Cable de conexión a red con enchufe
- 2 Interruptor del aparato (ON / OFF)
- 3 Tapa del aparato
- 4 Asa de transporte
- 5 Tecla de apertura para la tapa del aparato
- 6 Líquido antiespumante (FoamStop)
- 7 Boquilla para acolchados
- 8 Soporte de estacionamiento para la boquilla de suelos
- 9 Tapa de accesorios
- 10 Alojamiento del accesorio
- 11 Boquilla para juntas
- 12 Tapa de aire de salida para el filtro HEPA
- 13 ** Filtro HEPA
- 14 Depósito de agua
- 15 Placa deflectora
- 16 Tapa de depósito de agua
- 17 Filtro intermedio
- 18 Boquilla barredora de suelos, conmutable
- 19 Desbloqueo para ajuste del tubo de aspiración telescópico
- 20 Tubo de aspiración telescópico
- 21 Pasado de aire restante
- 22 Mango
- 23 Manguera de aspiración
- 24 * Boquilla para suelos turbo
*según equipamiento
** Según el tipo de equipo: H12 / H13 EN1822 (versión 1998)

Puesta en marcha/funcionamiento

Atención: El aparato solo se puede operar en horizontal si el depósito de agua está lleno. El depósito de agua se tiene que vaciar antes de levantar el aparato, de lo contrario se puede dañar el suelo.

Nota

Si salta el fusible al conectar el aparato, puede deberse a que haya otros aparatos eléctricos de alto consumo de corriente conectados al mismo circuito. Fusible de red, consulte el capítulo "Datos técnicos".

El aparato se apaga automáticamente si se corre el riesgo de sobrecalentamiento. Apague el aparato y desenchufe la clavija. Reemplace el filtro HEPA. Tras solucionar la avería, deje enfriar el aparato al menos 1 hora, tras esto se podrá poner el aparato de nuevo en funcionamiento.

Conecte los accesorios

Imagen **1**

- Conectar la manguera de aspiración al aparato.
- Conectar el asa con el tubo de aspiración telescópico con manguera de aspiración e insertar boquilla para suelos.

Imagen **2**

- Accionar el dispositivo de desbloqueo y estirar o introducir deslizando el tubo interior hasta la longitud deseada.

Indicación: Ajustar el tubo de aspiración telescópico de acuerdo a su tamaño para poder trabajar en posición erecta de forma relajada.

Llenar el depósito de agua

Atención:

No utilice el aparato si no está lleno el depósito de agua. Se suministra con filtro intermedio y placa deflectora ya insertados. Al rellenar compruebe si estos componentes están correctamente insertados (ver: VOLUMEN DE SUMINISTRO). Pueden ser la causa de un mal rendimiento de aspiración o falla precoz del filtro intermedio (ver: FINALIZACIÓN DEL FUNCIONAMIENTO).

Imagen **3**

→ Abrir la tapa del aparato y extraer el líquido antiespumante (FoamStop) y el depósito del filtro de agua.

Imagen **4**

→ Retirar la tapa del depósito del filtro de agua y la placa deflectora y rellenar con agua del grifo (aprox. 2,0 litros) el depósito del filtro de agua entre las marcas MIN y MAX.

Imagen **5**

→ Añadir el contenido de una tapa del cierre del líquido antiespumante (FoamStop) al depósito de agua.

Indicación: El funcionamiento del aspirador se basa en la mezcla del aire aspirado dentro del filtro de agua. En este caso, en el baño de agua se acumulan restos de detergente y residuos de los revestimientos del piso. Bajo determinadas circunstancias, el proceso puede generar espuma. Para eliminarla debe añadir una tapa de cierre llena de líquido antiespumante en el baño de agua. Durante el servicio existe normalmente una ligera formación de espuma, que no afecta al funcionamiento.

Imagen **6**

→ **Indicación:** Rellene con agua cuando el nivel de agua del depósito durante el trabajo descienda por debajo de la marca „MIN“. Colocar la placa deflectora y colocar la tapa del depósito del filtro de agua. Colocar todo el depósito del filtro de agua en el aparato.

Comenzar con el trabajo

Imagen **7**

→ Extraer todo el cable de alimentación del aparato.

Imagen **8**

→ Introducir la clavija del aparato en la toma de corriente.

→ Para encender pulsar el interruptor del aparato (ON/OFF).

Atención:

No aspirar grandes cantidades de materiales en polvo, como cacao, harina, detergente, polvos para flanes y otros.

Trabajar con la boquilla para suelos

Aspiración de superficies duras

Imagen **9**

→ Con el pie, pulse el conmutador de la boquilla barredora de suelos. Las tiras del cepillo de la parte inferior de la boquilla barredora de suelos quedan extendidas

Aspirar alfombras

Imagen **10**

→ Con el pie, pulse el conmutador de la boquilla barredora de suelos. Las tiras del cepillo de la parte

inferior de la boquilla barredora de suelos quedan replegadas

Nota

Debido a una alta potencia de absorción del aparato las boquillas pueden llegar a absorber demasiado al trabajar con alfombras, tapicerías, etc. En este caso utilice el pasador de aire restante para reducir la potencia de aspiración. Volver a cerrar después de usar.

Trabajos con boquilla para juntas y boquilla para tapicerías

Indicación: La boquilla para juntas y la boquilla para tapicerías están colocadas dentro del aparato.

Imagen **11**

→ Para trabajar abrir la tapa de accesorios y extraer la boquilla deseada.

Boquilla para juntas

para bordes, juntas, radiadores y zonas de difícil acceso.

Boquilla para tapicerías

para aspirar muebles tapizados, cortinas, colchones, entre otros.

Boquilla para suelos turbo

Imagen **12**

Nota

En la boquilla para suelos hay dos símbolos para ajustarla a las alfombras de pelo largo y corto.

→ Mover el deslizador hacia la izquierda (alfombra de pelo largo) o hacia la derecha (alfombra de pelo corto) según sea necesario.

No precisa conexión eléctrica.

Posición de estacionamiento

Imagen **13**

→ Apagar el aparato, pulse para ello el interruptor de conexión y desconexión.

Imagen **14**

→ Durante las pausas de trabajo insertar la boquilla para suelos en el alojamiento del aparato.

Finalización del funcionamiento

Imagen **13**

→ Apague el aparato y desenchufe la clavija de red.

Imagen **15**

→ Si se tira ligeramente del cable de alimentación se introduce automáticamente en el aparato.

Limpiar el sistema de filtro de agua

Atención:

Después de cada uso limpiar con agua corriente y secar el depósito del filtro de agua, la tapa del filtro y la placa deflectora. Asegúrese de que las guías y las placas deflectoras han quedado limpias.

Imagen **3**

→ Retirar el depósito de agua del aparato (ver: LLENAR DEPÓSITO DE AGUA).

Imagen **16**

→ Sacar la tapa del depósito y retirar de la placa deflectora.

→ Vaciar el depósito del filtro de agua.

→ Enjuagar la tapa, la placa deflectora y el depósito del filtro de agua con agua corriente y dejar secar.

Imagen **17**

→ Limpiar/enjuagar el filtro intermedio. (ver: CUIDADO, MANTENIMIENTO)

Atención:

¡Todas las piezas del filtro de agua tienen que estar bien secas antes del montaje!

Transporte, almacenamiento

Atención:

Antes de guardar el aparato, asegúrese de que no haya agua en el depósito del filtro de agua y todas las piezas del sistema están bien secas.

- Sujetar el aparato por el asa para su transporte y guardar en lugares secos.

Imagen **20**

- Se puede colocar el aparato en vertical para su almacenamiento. En la parte inferior del aparato hay una posición de estacionamiento adicional para la boquilla de suelos.

Cuidado y mantenimiento

Limpi/cambiar el filtro intermedio

Indicación: En caso de uso normal limpie el filtro intermedio cada 8 semanas como muy tarde y con mayor frecuencia en caso de que se aprecie una disminución de la capacidad de aspiración.

Para la limpieza usar una esponja de material blando de las habituales en el hogar para evitar que las láminas sufran daños mientras se efectúa dicha limpieza.

Imagen **17**

- Limpiar cada una de las láminas del filtro intermedio con la esponja aplicando agua corriente.
- Dejar secar el filtro totalmente.
- En caso de uso normal cambiar el filtro intermedio como mínimo cada 12 meses, si es necesario antes.

Indicación: El filtro intermedio debe ser eliminado con la basura orgánica.

Limpie el aparato y los accesorios

Imagen **18**

- La manguera de aspiración y el asa pueden desmontarse para limpiar.
- Controlar si los accesorios están obstruidos y si es necesario limpiarlos. Para limpiar la boquilla para suelos no debe utilizarse nada de agua.

Limpiar la boquilla para suelos turbo

Separar los pelos o filamentos que se queden enganchados en el cepillo rotativo con una tijera a lo largo del borde de corte, después aspirar con la boquilla de juntas.

Cambiar el filtro HEPA

Indicación: Para garantizar una potencia de limpieza y funcionamiento óptimos del aparato este debe cambiarse como mínimo cada 12 meses. Cambiar antes si está dañado o la suciedad no se quita.

Atención:

No lavar el filtro HEPA.

- Extraer la tapa de aire de residuos.

Imagen **19**

- Sacar el filtro HEPA.
- Insertar un filtro HEPA nuevo de modo que haga "clic" al encajar.
- Insertar la cubierta de modo que haga "clic" al encajar.

Datos técnicos

Kärcher	DS 6	
Tensión nominal	V	120-127
Frecuencia	Hz	60
Fase	~	1
Potencia P _{nom}	W	900

Cantidad de llenado depósito de agua	l	2,0
Nivel de presión acústica	dB(A)	80
Peso sin accesorios	kg	7,5
Diámetro nominal, accesorios	mm	35

Subject to technical modifications!

Subsanación de averías

Usted mismo puede solucionar las pequeñas averías con ayuda del resumen siguiente.

En caso de duda, diríjase al servicio de atención al cliente autorizado.

El aparato no aspira

Alimentación de corriente interrumpida

- Desenchufar, comprobar si el cable de conexión y la clavija presentan daños.

Potencia de aspiración débil / reducida

Ha olvidado montar la placa deflectora o no está insertada correctamente

- Colocar correctamente la placa deflectora. (ver: LLENAR DEPÓSITO DE AGUA)

Falta filtro intermedio o no está correctamente insertado

- Comprobar el filtro intermedio.

El filtro intermedio está sucio

- Cambiar filtro, si es necesario insertar filtro intermedio nuevo. (ver: CUIDADO, MANTENIMIENTO)

El filtro intermedio está húmedo

- Dejar secar el filtro intermedio o insertar un nuevo filtro seco. (ver: CUIDADO, MANTENIMIENTO)

Mucha producción de espuma en el depósito de agua

- Cambiar el agua y añadir 1-2 tapas de cierre de FoamStop. Comprobar si el filtro intermedio está húmedo. Si es necesario, limpiar el filtro húmedo con agua corriente y después dejar secar o colocar uno nuevo.

Muy poca agua o demasiada agua en el depósito de agua

- Comprobar marca MIN / MAX en el depósito.

El filtro HEPA está sucio

- Cambiar filtro HEPA. (ver: CUIDADO, MANTENIMIENTO)

Accesorio está obstruido

- Solucionar el atasco. (ver: CUIDADO, MANTENIMIENTO)

Abrir el pasador de aire restante del asa

- Cerrar el pasador de aire restante. (ver: TRABAJOS CON LA BOQUILLA PARA SUELOS)

La tapa del aparato no cierra

La tapa del filtro de agua no está colocado correctamente

- Colocar correctamente la tapa del depósito del filtro de agua.

El filtro de agua no está colocado correctamente

- Extraer el filtro de agua y colocarlo correctamente en el aparato. (ver: LLENAR DEPÓSITO DE AGUA)

Contents

General notes	EN	5
Safety instructions	EN	5
Description of the Appliance	EN	6
Commissioning/ Operations	EN	6
Maintenance and Care	EN	7
Technical specifications	EN	8
Troubleshooting	EN	8

General notes



Before using your appliance for the first time, read these original operating instructions, act in compliance with them, and keep them for later use or for subsequent owners.

Proper use

This appliance has been designed for use in private households and is not intended for commercial use. The appliance is intended for use as a dry vacuum cleaner corresponding to the descriptions given in these operating instructions and the safety notes.

As an option, small volumes of liquid can be vacuumed.

- Use this appliance only with a filled water filter container.

The manufacturer is not liable for any damage that may occur on account of improper use or wrong operation.

Description and effectiveness

The three-stage filter system of the water filter vacuum, which consists of a water filter, intermediate filter and HEPA filter, retains * 99.95% / 99.5% of all particles above 0.3 µm that are sucked in. What flows out is fresh, purified exhaust gas. Since the water in the water filter binds the dirt particles, no dust is stirred up when the water is emptied. This means that the unit is also suitable for allergic persons.

* Values - depending on device type

Environmental protection



The packaging material can be recycled.

Please do not place the packaging into the ordinary refuse for disposal, but arrange for the proper recycling.



Old appliances contain valuable materials that can be recycled. Please arrange for the proper recycling of old appliances. Please dispose your old appliances using appropriate collection systems.

Electrical and electronic devices often contain components which could potentially pose a danger to human health and the environment if handled or disposed of incorrectly. However, these components are necessary for the proper operation of the device. Devices marked with this symbol must not be disposed of with regular household rubbish.

Notes about the ingredients (REACH)

You will find current information about the ingredients at:

www.kaercher.com/REACH

Disposing of the filter and contaminated water

The filters are made from environment-friendly materials. They can therefore be disposed off through the nor-

mal household garbage provided you have not sucked in substances that are not permitted to be thrown into household garbage.

The wastewater can be discharged via the drain as long as it does not contain illegal substances.

Scope of delivery

The scope of delivery of your appliance is illustrated on the packaging. Check the contents of the appliance for completeness when unpacking.

In the event of missing accessories or any transport damage, please contact your dealer.

Warranty

The warranty terms published by the relevant sales company are applicable in each country. We will repair potential failures of your appliance within the warranty period free of charge, provided that such failure is caused by faulty material or defects in manufacturing. In the event of a warranty claim please contact your dealer or the nearest authorized Customer Service center. Please submit the proof of purchase.

Customer Service

Our KÄRCHER branch will be pleased to help you further in the case of questions or faults.

(See address on the reverse)

Accessories and Spare Parts

Only use original accessories and spare parts, they ensure the safe and trouble-free operation of the device. For information about accessories and spare parts, please visit www.kaercher.com.

Safety instructions

DANGER

- *The appliance may only be connected to alternating current. The voltage must correspond with the type plate on the appliance.*
- *Never touch the mains plug and the socket with wet hands.*
- *Do not pull the plug from the socket by pulling on the connecting cable.*
- *Check the power cord with mains plug for damage before every use. To avoid risks, arrange immediately the exchange by an authorized customer service or a skilled electrician, if the power cord is damaged.*
- *To avoid accidents due to electrical faults we recommend the use of sockets with a line-side current-limiting circuit breaker (max. 30 mA nominal tripping current).*
- *Turn off the appliance and remove the mains plug prior to any care and maintenance work.*
- *Repair works may only be performed by the authorized customer service.*

WARNING

- *This appliance is not intended for use by persons with limited physical, sensory or mental capacities or lacking experience and/or skills, unless such persons are accompanied and supervised by a person in charge of their safety or they have received precise instructions on the use of this appliance and have understood the resulting risks.*

- Children may only use this appliance if they are over the age of 8 and supervised by a person in charge of their safety, or if they have received instructions on the use of this appliance and have understood the resulting risks.
- Children must not play with this appliance.
- Supervise children to prevent them from playing with the appliance.
- Cleaning and user maintenance must not be performed by children without supervision.
- Keep packaging film away from children - risk of suffocation!
- Switch the appliance off after every use and prior to every cleaning/maintenance procedure.
- Risk of fire. Do not vacuum up any burning or glowing objects.
- The appliance may not be used in areas where a risk of explosion is present.
- Do not use abrasives, glass or universal cleaners! Never immerse the appliance in water.

Certain materials may produce explosive vapours or mixtures when agitated by the suction air!
Never vacuum up the following materials:

- Explosive or combustible gases, liquids and dust particles (reactive dust particles)
- Reactive metal dust particles (such as aluminium, magnesium, zinc) in combination with highly alkaline or acidic detergents
- Undiluted, strong acids and alkalies
- Organic solvents (such as petrol, paint thinners, acetone, heating oil).

In addition, these substances may cause the appliance materials to corrode.

Hazard levels

⚠ DANGER

Pointer to immediate danger, which leads to severe injuries or death.

⚠ WARNING

Pointer to a possibly dangerous situation, which can lead to severe injuries or death.

⚠ CAUTION

Pointer to a possibly dangerous situation, which can lead to minor injuries.

ATTENTION

Pointer to a possibly dangerous situation, which can lead to property damage.

Description of the Appliance

➔ Illustrations on fold-out page 4!

- 1 Power cord with plug
- 2 ON/OFF switch for appliance
- 3 Appliance flap
- 4 Carrying handle
- 5 Opening button for appliance flap
- 6 Defoamer liquid (FoamStop)
- 7 Upholstery nozzle
- 8 Storage holder for floor nozzle
- 9 Accessories flap
- 10 Accessory mount
- 11 Crevice nozzle
- 12 Outgoing air flap for HEPA filter
- 13 ** HEPA-filter
- 14 Water filter container



- 15 Baffle plate
- 16 Lid of the water filter container
- 17 Intermediate filter
- 18 Floor nozzle, reversible
- 19 Release to adjust the telescoping vacuum pipe
- 20 Telescopic suction pipe
- 21 False air slide
- 22 Handle
- 23 Suction hose
- 24 * Turbo floor nozzle
* depending on model
** depending on unit type - H12 / H13 EN1822 (as of 1998)

Commissioning/ Operations

Caution! When the water tank is filled, the appliance may only be operated in the horizontal position. Prior to moving the appliance into the upright position, the water tank must be drained. Otherwise the floor can be damaged.

Note

Should the mains fuse trip upon switching on the appliance, it could be due to the fact that other electronic devices are simultaneously connected and operated on the same electric circuit. Refer to chapter "Technical data" for mains fuse.

The appliance will shut down automatically if there is risk of overheating. Turn the appliance off and pull the power plug. Replace the HEPA filter. After the elimination of the disturbance, allow the appliance to cool down for a least 1 hour; then the appliance is ready for operation again.

Connect accessories

Illustration 1

- ➔ Connect suction hose to the appliance.
- ➔ Connect the handle to the telescopic vacuum pipe and attach the floor nozzle.

Illustration 2

- ➔ Activate the release and extend or retract the interior pipe to the desired length.

Note: Adjust the telescoping pipe matching your height so that you will be able to work comfortably while walking upright.

Fill the water filter reservoir

Caution

Do not use the device if the water filter container is empty!

When the appliance is delivered, the intermediate filter and the baffle plate are already installed. When filling, make sure that these components are installed properly (see: SCOPE OF DELIVERY). This could be the cause of poor vacuuming performance or untimely failure of the intermediate filter (see: FINISH OPERATION).

Illustration 3

- ➔ Open the appliance flap and remove the defoamer liquid (FoamStop) as well as the water filter container.

Illustration 4

- ➔ Remove the lid from the water filter container and take out the baffle plate, then fill the water filter container with tap water until the level settles between the MIN and MAX markings (approx. 2.0 l)!

Illustration 5

- Add one cap full of the defoaming liquid (Foam-Stop) to the water filter reservoir.

Note: The functioning of the vacuum cleaner is based on the whirling of the suction air in the water filter. In the process, sucked-in materials and deposits of cleaning agents from floors get collected in the water bath. This can sometimes lead to the formation of foam. It is necessary to add a capful of the defoamer liquid to the water bath to avoid this situation. Slight foam formation is normal and does not hamper the functioning of the machine.

Illustration 6

- **Note:** Please refill water as soon as the water level in the reservoir sinks below the MIN mark. Insert the baffle plate and reattach the lid of the water filter container. Install the complete water filter container in the appliance.

Start working

Illustration 7

- Pull the power cable out of the appliance completely.

Illustration 8

- Insert the appliance plug into the mains socket.
- To switch on the appliance press the on/off switch.

Caution

Do not vacuum up large amounts of powdery materials such as cocoa, flour, laundry detergent, pudding powder or similar materials!

Working with the floor nozzle

Vacuuming hard surfaces

Illustration 9

- Use your foot to press the reversing switch of the floor nozzle. The brush strips at the bottom of the floor nozzle are extended.

Vacuuming carpeted floors

Illustration 10

- Use your foot to press the reversing switch of the floor nozzle. The brush strips at the bottom of the floor nozzle are retracted.

Note

Due to the high suction power of the appliance, the suction nozzles can draw themselves too firmly to carpets, upholstery, etc. during work. In this case, use the false air slide to reduce the suction power. Close it again after use.

Working with the crevice nozzle and the upholstery nozzle

Note: The crevice and upholstery nozzles are stored in the appliance.

Illustration 11

- Open the accessories flap and take out the desired nozzle for working.

Crevice nozzle

for edges, joints, heaters and hard to reach locations.

Upholstery nozzle

for cleaning upholstered furniture, laced curtains, mattresses, etc.

Turbo floor nozzle

Illustration 12

Note

There are two symbols on the floor nozzle for adjustment to high and short pile carpets.

- Slide the slider to the left (high pile carpet) or right (short pile carpet) as required. There is not electrical outlet necessary.

Park position

Illustration 13

- Switch off the appliance; press the on/off foot switch to do so.

Illustration 14

- Insert the floor nozzle into the pickup on the appliance when taking a break.

Finish operation

Illustration 13

- Turn off the appliance and disconnect the mains plug.

Illustration 15

- The cable is automatically retracted into the appliance by slightly pulling on the power cord.

Cleaning the water filter system

Caution

Rinse the water filter container, the filter cover and the baffle plate under running water after each use and allow them to dry. Make sure that the guides of the baffle plate are also clean.

Illustration 3

- Remove the water filter reservoir from the appliance (see: FILLING THE WATER FILTER RESERVOIR).

Illustration 16

- Remove the lid from the reservoir and take out the baffle plate.
- Empty the water filter container.
- Rinse the cover, the baffle plate and the water filter container under running water and allow them to dry.

Illustration 17

- Clean/rinse the intermediate filter as necessary. (see: CARE, MAINTENANCE)

Caution

All parts of the water filter must be properly dried prior to assembly!

Transport, storage

Caution

Prior to storing the appliance, ensure that no water remains in the water filter container and all parts of the water filter system are properly dried.

- Hold the appliance at the carrying handle when you want to transport it and store it in dry rooms.

Illustration 20

- The appliance can be stored in an upright position. On the bottom of the appliance there is an additional parking position for the floor nozzle.

Maintenance and Care

Cleaning/replacing the intermediate filter

Note: Clean the intermediate filter at least every 8 weeks with normal use. If the suction performance is deteriorating, the filter must be cleaned sooner.

Use a commercially available soft household sponge to clean the filter to avoid damaging the coated fins.

Illustration 17

- The individual fins of the intermediate filter can be cleaned under running water using the sponge.
- Allow the filter to dry completely.
- With normal use, replace the intermediate filter at least every 12 months, if necessary, it can be replaced sooner.

Note: The intermediate filter must be disposed off as residual waste.

Cleaning the appliance and accessories

Illustration 18

- Suction hose and handle can be disassembled for cleaning.
- Check the accessories for obstructions and clean if necessary. Do not use water to clean the floor nozzle.

Clean the turbo floor nozzle

Cut hair that is entangled in the roller brush along the cutting edge with a pair of scissors, and vacuum them off using the crevice nozzle.

Change HEPA filter

Note: In order to ensure an optimised cleaning performance and function of the appliance, this filter must be changed at least every 12 months. Replace sooner if damaged or extremely dirty.

Caution

Do not rinse out the HEPA filter!

- Remove the outgoing air flap.
- Illustration 19
- Remove the HEPA filter.
 - Insert a new HEPA filter so that it "CLICKS" into place.
 - Reinstall the lid so it "CLICKS" into place.

Technical specifications

Kärcher	DS 6	
Nominal voltage	V	120-127
Frequency	Hz	60
Phase	~	1
Output P _{nom}	W	900
Fill capacity of the water filter reservoir	l	2,0
Sound	dB(A)	80
Weight (without accessories)	kg	7,5
Nominal width, accessories	mm	35

Subject to technical modifications!

Troubleshooting

You can rectify minor faults yourself with the help of the following overview.

If in doubt, please consult the authorized customer service.

Appliance does not vacuum

Power supply is interrupted

- Remove the mains plug, check the connecting cable and the mains plug for damage.

Weak/diminishing suction power

Forgot the baffle plate or not inserted correctly

- Reinsert the baffle plate correctly.
(see: FILLING THE WATER FILTER RESERVOIR)

Intermediate filter missing or not inserted correctly

- Check the intermediate filter.

Intermediate filter is dirty

- Wash the filter, install new intermediate filter if required.
(see: CARE, MAINTENANCE)

Intermediate filter is wet

- Let the intermediate filter dry or install new dry filter.
(see: CARE, MAINTENANCE)

Strong foam generation in the water filter reservoir

- Replace the water and add 1 to 2 capfuls of Foam-Stop. Check the intermediate filter for moisture. If necessary, clean the damp filter under running water and allow it to dry afterwards or install new filter.

Too little or too much water in the water filter reservoir

- Check the MIN / MAX marks on the reservoir.

HEPA filter is soiled

- Replace the HEPA filter.
(see: CARE, MAINTENANCE)

Accessory is blocked

- Remove the blockage.
(see: CARE, MAINTENANCE)

False air slide at the handle is open

- Close the false air slide.
(see: WORKING WITH THE FLOOR NOZZLE)

Appliance flap does not close

The cover of the water filter is not properly installed

- Properly install the cover of the water filter container.

The water filter is not properly installed

- Remove the water filter and correctly insert it into the appliance.
(see: FILLING THE WATER FILTER RESERVOIR)

Table des matières

Consignes générales	FR	5
Consignes de sécurité	FR	5
Description de l'appareil	FR	6
Mise en service/Fonctionnement	FR	6
Entretien, maintenance	FR	8
Caractéristiques techniques	FR	8
Service de dépannage	FR	8

Consignes générales



Veillez lire ce manuel d'instructions original avant la première utilisation de votre appareil ; agissez selon ces instructions et conservez ce manuel pour une utilisation ultérieure ou pour le futur propriétaire.

Utilisation conforme

Cet appareil ne doit être utilisé que pour un usage domestique.

Cet appareil est conçu pour l'aspiration à sec, conformément aux descriptions et consignes de sécurité stipulées dans ces instructions de service.

Il est possible en option d'aspirer aussi une petite quantité de liquide.

- Utiliser cet appareil uniquement avec des corps de filtre à eau remplis.

Le fabricant décline tout responsabilité en cas de dommages issus d'une utilisation non conforme ou incorrecte de l'appareil.

Description et mode d'action

Le système de filtration à trois niveaux de l'aspirateur à eau, composé d'un filtre à eau, d'un filtre intermédiaire et d'un filtre HEPA, retient * 99,95% / 99,5% de toutes les particules aspirées supérieures à 0,3 µm. Ce qui s'échappe n'est qu'un air frais et purifié. Comme l'eau du filtre à eau lie les particules de saleté, aucune poussière n'est soulevée lorsque l'eau est vidée. Ainsi, l'appareil convient également aux personnes allergiques. * Valeurs - selon le type d'appareil

Protection de l'environnement



Les matériaux constitutifs de l'emballage sont recyclables. Ne pas jeter les emballages dans les ordures ménagères, mais les remettre à un système de recyclage.



Les appareils usés contiennent des matériaux précieux recyclables lesquels doivent être apportés à un système de recyclage. Pour cette raison, utilisez des systèmes de collecte adéquats afin d'éliminer les appareils usés.

Les appareils électriques et électroniques renferment souvent des composants qui peuvent représenter un danger potentiel pour l'intégrité physique et l'environnement s'ils sont mal utilisés ou éliminés. Ces composants sont pourtant nécessaires au bon fonctionnement de l'appareil. Les appareils qui présentent ce symbole ne doivent pas être jetés avec les déchets ménagers.

Instructions relatives aux ingrédients (REACH)

Les informations actuelles relatives aux ingrédients se trouvent sous :

www.kaercher.com/REACH

Élimination du filtre et de l'eau sale

Les filtres sont fabriqués en matériaux respectueux de l'environnement. S'ils ne contiennent aucune substance aspirée dont l'élimination est interdite dans les déchets ménagers, vous pouvez les jeter dans les déchets ordinaires.

L'eau sale peut être éliminée dans l'écoulement, dans la mesure où elle ne contient pas de substances interdites.

Contenu de livraison

La liste des composants de votre appareil figure sur l'emballage. Lors du déballage, contrôler l'intégralité du matériel.

S'il manque des accessoires ou en cas de dommages imputables au transport, informer immédiatement le revendeur.

Garantie

Dans chaque pays, les conditions de garantie en vigueur sont celles publiées par notre société de distribution responsable. Les éventuelles pannes sur l'appareil sont réparées gratuitement dans le délai de validité de la garantie, dans la mesure où celles-ci relèvent d'un défaut matériel ou d'un vice de fabrication. En cas de recours en garantie, adressez-vous à votre revendeur ou au service après-vente agréé le plus proche munis de votre preuve d'achat.

Service après-vente

Notre succursale Kärcher® se tient à votre entière disposition pour d'éventuelles questions ou problèmes. (Adresse au dos)

Accessoires et pièces de rechange

N'utiliser que des accessoires et pièces de rechange d'origine, ils garantissent le bon fonctionnement de l'appareil.

Vous trouverez des informations relatives aux accessoires et pièces de rechange sur www.kaercher.com.

Consignes de sécurité

DANGER

- L'appareil doit être raccordé uniquement au courant alternatif. La tension doit être identique avec celle indiquée sur la plaque signalétique de l'appareil.
- Ne jamais saisir la fiche secteur ni la prise de courant avec des mains humides.
- Ne pas débrancher la fiche secteur en tirant le câble d'alimentation.
- Vérifier avant chaque utilisation que le câble et la fiche secteur ne sont pas endommagés. Un câble d'alimentation endommagé doit immédiatement être remplacé par le service après-vente ou un électricien agréé.
- Pour éviter des accidents électriques nous recommandons d'utiliser des prises de courant avec un interrupteur de protection contre les courants de fuite placé en amont (courant de déclenchement nominal maximal de 30 mA).
- Avant tout travail d'entretien et de maintenance, mettre l'appareil hors tension et débrancher la fiche secteur.

- Seul le service après-vente agréé est autorisé à effectuer des travaux de réparation ou des travaux concernant les pièces électriques de l'appareil.

⚠ AVERTISSEMENT

- Cet appareil n'est pas destiné à être utilisé par des personnes ayant des capacités physiques, sensorielles ou mentales réduites ou manquant d'expérience et/ou de connaissances, sauf si ces mêmes personnes sont sous la supervision d'une personne responsable de leur sécurité ou ont été formées à l'utilisation de l'appareil.
- Des enfants ne peuvent utiliser l'appareil que s'ils ont plus de 8 ans et s'ils sont sous la surveillance d'une personne compétente ou s'ils ont reçu de sa part des instructions d'utilisation de l'appareil et s'ils ont compris les dangers qui peuvent en résulter.
- Les enfants ne doivent pas jouer avec l'appareil.
- Surveiller les enfants pour s'assurer qu'ils ne jouent pas avec l'appareil.
- Le nettoyage et la maintenance par l'utilisateur ne doivent pas être effectués par des enfants sans surveillance.
- Tenir les films plastiques d'emballages hors de portée des enfants, risque d'étouffement !
- Mettre l'appareil hors service après chaque utilisation et avant chaque nettoyage/entretien.
- Risque d'incendie. N'aspirer aucun objet enflammé ou incandescent.
- Il est interdit d'utiliser l'appareil dans des zones présentant des risques d'explosion.
- N'utiliser aucun produit moussant, pour vitres ou multi-usage ! Ne jamais plonger l'appareil dans l'eau.

Des substances déterminées peuvent provoquer la formation de vapeurs ou de mélanges explosifs par tourbillonnement avec l'air aspiré.

Ne jamais aspirer les substances suivantes:

- Des gazes, liquides et poussières (poussières réactives) explosifs ou inflammables
- Poussières réactives de métal (p.ex. aluminium, magnésium, zinc) en rapport avec des détergents alcalins et acides
- Acides forts et lessives non diluées
- Solvants organiques (p.ex. essence, diluant de couleur, acétone, fuel).

Par ailleurs, elles peuvent s'avérer agressives pour les matériaux utilisés sur l'appareil.

Niveaux de danger

⚠ DANGER

Signale la présence d'un danger imminent entraînant de graves blessures corporelles et pouvant avoir une issue mortelle.

⚠ AVERTISSEMENT

Signale la présence d'une situation éventuellement dangereuse pouvant entraîner de graves blessures corporelles et même avoir une issue mortelle.

⚠ PRÉCAUTION

Remarque relative à une situation potentiellement dangereuse pouvant entraîner des blessures légères.

ATTENTION

Remarque relative à une situation éventuellement dangereuse pouvant entraîner des dommages matériels.

Description de l'appareil

→ Illustrations, voir page dépliante 4



- 1 Câble d'alimentation avec fiche secteur
- 2 Interrupteur MARCHE/ARRET
- 3 Clapet de l'appareil
- 4 Poignée de transport
- 5 Touche d'ouverture du clapet de l'appareil
- 6 Fluide démousseur (FoamStop)
- 7 Buse-brosse pour coussins
- 8 Support de rangement pour buse pour sol
- 9 Clapet accessoire
- 10 Range-accessoires
- 11 Suceur fente
- 12 Clapet de l'air vicié pour filtre HEPA
- 13 ** Filtre HEPA
- 14 Corps du filtre à eau
- 15 Plaque déflectrice
- 16 Couvercle du corps de filtre à eau
- 17 Filtre intermédiaire
- 18 Brosse pour le sol, avec inverseur
- 19 Déverrouillage pour le réglage du tube télescopique
- 20 Tuyau télescopique
- 21 Vanne d'air infiltré
- 22 Poignée
- 23 Flexible d'aspiration
- 24 * Turbobrosse
* en fonction de l'équipement
** selon le type d'appareil - H12/H13 EN1822 (état 1998)

Mise en service/Fonctionnement

Attention ! Lorsque le réservoir est plein, l'appareil ne peut être utilisé qu'en position horizontale. Il est nécessaire de vider le réservoir avant de poser l'appareil, dans le cas contraire le sol risque de subir des dommages.

Remarque

Si le fusible réseau se déclenche lors de la mise sous tension de l'appareil ; il est possible qu'un autre appareil électrique soit branché sur le même circuit électrique et qu'il ait été mis en service. Protection par fusible réseau, voir chapitre "Caractéristiques techniques".

En cas de risque de surchauffe, l'appareil est automatiquement désactivé. Mettre l'appareil hors tension et débrancher la fiche secteur. Remplacer le filtre HEPA. Une fois le problème résolu, laisser refroidir l'appareil au moins une heure avant que celui-ci soit de nouveau opérationnel.

Raccorder les accessoires

Figure : **1**

- Raccorder le tuyau d'aspiration à l'appareil.
- Connecter la poignée avec le tube télescopique d'aspiration et enficher la buse de sol.

Figure : **2**

- Actionner le déverrouillage et sortir ou enfoncer le tube intérieur sur la longueur désirée.

Remarque : Régler le tube télescopique en fonction de votre taille afin de pouvoir travailler dans une posture verticale détendue.

Remplir le corps de filtre à eau

Attention

Ne jamais utiliser l'appareil sans réservoir de filtre à eau rempli !

Le filtre intermédiaire et la plaque déflectrice sont déjà en place à la livraison. Veiller lors du remplissage que tous les composants soient correctement en place (voir : **ÉTENDUE DE LA LIVRAISON**). Cela pourrait être la cause d'une mauvaise puissance d'aspiration ou de la défaillance prématurée du filtre intermédiaire (voir : **Fin de l'utilisation**).

Figure : **3**

→ Ouvrir le clapet de l'appareil et retirer le liquide antimousse (FoamStop) ainsi que le réservoir avec filtre à eau.

Figure : **4**

→ Retirer le couvercle du réservoir avec filtre à eau, enlever la plaque déflectrice et remplir le réservoir d'env. 2,0 litres d'eau potable jusqu'entre les repères MIN et MAX !

Figure : **5**

→ Ajouter le contenu d'un bouchon de fluide démousseur (FoamStop) dans le corps du filtre à eau.

Remarque : Le fonctionnement de l'aspirateur repose sur le tourbillonnement de l'air aspiré dans le filtre à eau. Ce faisant, les objets aspirés et les résidus de détergent des revêtements de sol sont collectés dans l'eau. Dans certaines conditions, ceci peut entraîner la formation de mousse. Pour éviter une telle formation, il est nécessaire d'ajouter le contenu d'un bouchon rempli de fluide démousseur dans le bain thermostaté. Une légère formation de mousse durant le service est normale et n'entraîne en aucun cas un dysfonctionnement de l'appareil.

Figure : **6**

→ **Remarque** : Remettre l'eau à niveau si le niveau d'eau tombe en dessous du repère "MIN" pendant le service.

Insérer la plaque déflectrice et remettre en place le couvercle du réservoir avec filtre à eau. Insérer complètement le réservoir avec filtre à eau dans l'appareil.

Commencer le travail

Figure : **7**

→ Tirer le câble d'alimentation en dehors de l'appareil.

Figure : **8**

→ Introduire la fiche de l'appareil dans la prise de courant.

→ Pour mettre en service, appuyer sur le sectionneur général (marche/arrêt).

Attention

Ne pas aspirer de grandes quantités de matériaux poudreux comme le cacao, la farine, la lessive, la poudre à cuisiner ou équivalent !

Travail avec la buse de sol

Aspiration de surfaces dures

Figure : **9**

→ Appuyer avec le pied sur l'inverseur de la buse pour sol. Les brosses sur le côté inférieur de la buse pour sol sont déployées

Aspiration de moquettes

Figure : **10**

→ Appuyer avec le pied sur l'inverseur de la buse pour sol. Les brosses sur le côté inférieur de la buse pour sol sont rentrées.

Remarque

Du fait de la puissance d'aspiration élevée de l'appareil, il est possible que les buses d'aspiration aspirent des tapis, des capitonnages, etc. lors du traitement. Utiliser dans ce cas la vanne d'air infiltré pour réduire la puissance d'aspiration. Refermer le régulateur après usage.

Travail avec la buse à joints et le suceur à tissus

Remarque : La buse à joints et le suceur à tissus sont rangés dans l'appareil.

Figure : **11**

→ Ouvrir le clapet accessoire et prélever la buse souhaitée pour le travail.

Buse à joints

pour les arêtes, les joints, les radiateurs et les zones difficilement accessibles.

Suceur à tissus

pour aspirer les meubles rembourrés, les matelas, les rideaux, etc.

Turbobrosse

Figure : **12**

Remarque

Sur le suceur de sol se trouvent deux symboles de réglage pour les tapis à poils longs et à poils courts.

→ Pousser le curseur vers la gauche (tapis à poils longs) ou vers la droite (tapis à poils courts) selon les besoins.

Aucun raccord électrique n'est nécessaire.

Position de stationnement

Figure : **13**

→ Arrêter l'appareil. Pour cela appuyer sur le sectionneur général (marche/arrêt).

Figure : **14**

→ Enfiler la buse de sol dans la réception de l'appareil au cours d'une pause du travail.

Fin de l'utilisation

Figure : **13**

→ Eteindre l'appareil et retirer la fiche du secteur.

Figure : **15**

→ En tirant doucement sur le câble d'alimentation, le câble s'insère automatiquement dans l'appareil.

Nettoyage du système de filtre à eau

Attention

Rincer le réservoir avec filtre à eau, le couvercle du filtre et la plaque déflectrice à l'eau courante après chaque utilisation puis les laisser sécher. Veiller que les guides de la plaque déflectrice soient bien nettoyés.

Figure : **3**

→ Sortir le corps du filtre à eau de l'appareil (cf. : **REMPLEUR LE CORPS DU FILTRE A EAU**).

Figure : **16**

→ Enlever le couvercle du corps ainsi que la plaque déflectrice.

→ Vider le réservoir avec filtre à eau.

- Rincer le couvercle, la plaque déflectrice et le réservoir avec filtre à eau à l'eau courante et les laisser sécher.

Figure : **17**

- Nettoyer / rincer le filtre intermédiaire en cas de besoin.
- (cf. ENTRETIEN, MAINTENANCE).

Attention

Toutes les parties du filtre à eau doivent être correctement séchées avant l'assemblage.

Transport, conservation

Attention

Avant de ranger l'appareil, s'assurer que le réservoir avec filtre à eau ne contienne plus d'eau et que toutes les pièces du système de filtre à eau sont correctement séchées.

- Pour le transport, tenir l'appareil par la poignée et le conserver dans une pièce au sec.

Figure : **20**

- L'appareil peut être posé debout pour le rangement. Sur la partie inférieure de l'appareil se trouvent une position de stationnement supplémentaire pour la buse pour sol.

Entretien, maintenance

Nettoyer / remplacer le filtre intermédiaire

Remarque : nettoyer le filtre intermédiaire au plus tard toutes les 8 semaines en utilisation normale, si la puissance d'aspiration diminue plus tôt.

Utiliser pour le nettoyage une éponge domestique courante en un matériau doux pour éviter tout endommagement des lamelles revêtues.

Figure : **17**

- Nettoyer les lamelles individuelles du filtre intermédiaire avec l'éponge à l'eau courante.
- Laisser le filtre sécher entièrement.
- En utilisation normale, remplacer le filtre intermédiaire au plus tard au bout de 12 mois, si nécessaire encore plus tôt.

Remarque : Le filtre intermédiaire doit être éliminé dans les déchets résiduels.

Nettoyer l'appareil et les accessoires

Figure : **18**

- Le flexible d'aspiration et la poignée peuvent être démontés pour le nettoyage.
- Contrôler que les accessoires ne sont pas bouchés, si nécessaire les nettoyer. Ne pas utiliser d'eau pour le nettoyage de la buse de sol.

Nettoyer la turbobrosse.

Couper les cheveux qui se sont enroulés dans la brosse-rouleau à l'aide de ciseaux, le long du bord de coupe, puis les aspirer avec le suceur fentes.

Remplacer le filtre HEPA

Remarque : Pour garantir une puissance de nettoyage optimale et le fonctionnement irréprochable de l'appareil, il doit être remplacé au plus tard au bout de 12 mois. En cas d'endommagement ou de fort encrassement, le remplacer plus tôt.

Attention

Ne pas laver le filtre HEPA !

- Retirer le clapet d'air vicié.

Figure : **19**

- Retirer le filtre HEPA.
- Mettre un nouveau filtre HEPA en place de telle manière qu'il s'enclenche avec un "CLIC".
- Remettre le couvercle en place de telle manière qu'il s'enclenche avec un "CLIC".

Caractéristiques techniques

Kärcher	DS 6	
Tension nominale	V	120-127
Fréquence	Hz	60
Phase	~	1
Puissance P _{nom}	W	900
Quantité de remplissage corps du filtre à eau	l	2,0
Niveau de pression acoustique	dB(A)	80
Poids (sans accessoire)	kg	7,5
Largeur nominale, accessoires	mm	35

Sous réserve de modifications techniques !

Service de dépannage

Il est possible de résoudre des pannes sans trop grande gravité en utilisant la liste suivante.

En cas de doute, s'adresser au service après-vente agréé.

L'appareil n'aspire pas

L'alimentation électrique est interrompue

- Débrancher la fiche électrique, contrôler si le câble d'alimentation et la fiche électrique sont endommagés.

Puissance d'aspiration faible / en diminution

Plaque déflectrice oubliée ou pas mise en place correctement

- Mettre la plaque déflectrice correctement en place (cf. REMPLIR LE CORPS DU FILTRE A EAU)

Le filtre intermédiaire est absent ou mal inséré

- Vérifier le filtre intermédiaire.

Le filtre intermédiaire est encrassé

- Laver le filtre, si nécessaire mettre un filtre intermédiaire neuf en place. (cf. ENTRETIEN, MAINTENANCE).

Le filtre intermédiaire est mouillé

- Laisser sécher le filtre intermédiaire ou mettre un nouveau filtre sec en place (cf. ENTRETIEN, MAINTENANCE).

Forte formation de mousse dans le corps du filtre à eau

- Remplacer l'eau et ajouter 1-2 bouchons de FoamStop. Contrôler l'humidité du filtre intermédiaire. Si nécessaire, nettoyer le filtre humide à l'eau courante et le faire sécher, ou mettre en place un nouveau filtre.

Trop peu ou trop d'eau dans le corps du filtre à eau

- Contrôler les repères MIN / MAX sur le corps.

Le filtre HEPA est encrassé

- Remplacer le filtre HEPA.
(cf. ENTRETIEN, MAINTENANCE).

Les accessoires sont bouchés.

- Eliminer le bouchage.
(cf. ENTRETIEN, MAINTENANCE).

Ouvrir la vanne d'air infiltré sur la poignée

- Fermer la vanne d'air infiltré.
(cf. TRAVAIL AVEC LA BUSE DE SOL).

Le clapet de l'appareil ne se ferme pas**Le couvercle du filtre à eau n'est pas correctement positionné.**

- Positionner correctement le couvercle du réservoir avec filtre à eau.

Le filtre à eau n'est pas correctement positionné.

- Retirer le filtre à eau et le mettre correctement en place dans l'appareil.
(cf. REMPLIR LE CORPS DU FILTRE A EAU)



THANK YOU!
MERCI! DANKE! ¡GRACIAS!



Registrieren Sie Ihr Produkt und profitieren Sie von vielen Vorteilen.

Register your product and benefit from many advantages.

Enregistrez votre produit et bénéficiez de nombreux avantages.

Registre su producto y aproveche de muchas ventajas.

www.kaercher.com/welcome



Bewerten Sie Ihr Produkt und sagen Sie uns Ihre Meinung.

Rate your product and tell us your opinion.

Évaluer votre produit et dites-nous votre opinion.

Reseñe su producto y díganos su opinión.



www.kaercher.com/dealersearch

Alfred Kärcher SE & Co. KG

Alfred-Kärcher-Str. 28-40

71364 Winnenden (Germany)

