

difference

LA REVISTA DE KÄRCHER

02 | 2018

DE CAMINO

Siempre en movimiento

VIAJAR AL LÍMITE

Una visita a una de las estaciones de ferrocarril más grandes del mundo

¿QUIÉN LA LIMPIA?

Un vistazo entre bastidores a los diferentes medios de transporte

UNA MUESTRA DE APRECIO

Lo que la limpieza significa para viajeros y anfitriones



➤ 02 | 2018

Estimado/a lector/a:

Una parte importante de mi tiempo de trabajo la ocupo en ir de una cita a otra. Muchos de ustedes también viajan a menudo por motivos profesionales. Sea en tren o en avión, nos movemos en lugares donde hay mucha gente y un gran ajetreo. Todo esto solo puede funcionar si en todas las zonas se mantiene un alto grado de limpieza.

En este número de la revista del cliente **difference** le invitamos a echar un vistazo entre bambalinas a una de las estaciones de ferrocarril más grandes del mundo, la de Shanghai-Hongqiao en el este de China, y ver cómo consigue su objetivo a pesar de que por ella transitan 400.000 viajeros al día. Además, arrojaremos luz sobre medios de transporte muy habituales y le mostraremos cómo se consigue en ellos que el ambiente del viaje sea limpio. También hemos preguntado a los viajeros qué significa para ellos la limpieza. Asimismo, le presentamos nuestras nuevas incorporaciones de este año: aparte de equipos del sector de la tecnología a batería y la robótica, contamos también con innovaciones, como el puente de lavado Klean!Star iQ. Si quiere saber cómo facilitan nuestros productos el día a día a las personas, no se pierda nuestro inspirador vídeo «Spiros - Rent a Boat», que ganó el galardón «difference Award» que otorgó Kärcher por primera vez.

Le deseo una apasionante lectura.

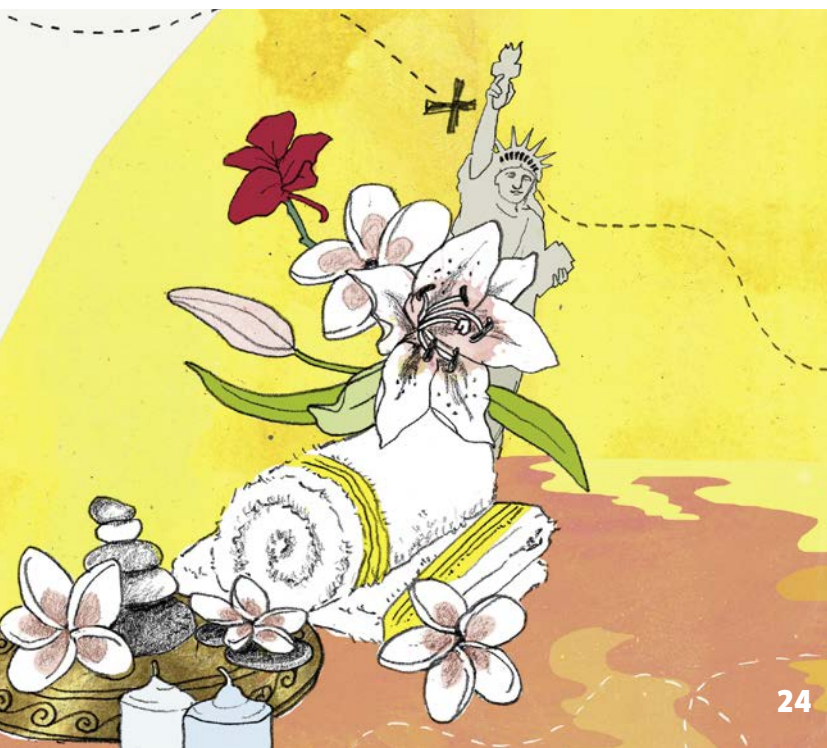
Hartmut Jenner
Presidente del Consejo de Dirección
Alfred Kärcher SE & Co. KG



06



12



24

04

EN MOVIMIENTO

Datos y cifras sobre la limpieza en los viajes

06

SHANGHAI-HONGQIAO

El ritmo de millones de personas

12

DE VIAJE EN AVIÓN Y COMPAÑÍA

Bienestar en el camino

18

LOS NUEVOS

Novedades destacadas del programa de Kärcher

23

BIEN EQUIPADO

El equipo correcto para proyectos de limpieza impresionantes

24

UNA MUESTRA DE APRECIO

Comentarios de viajeros y anfitriones

28

PRIMER PLANO

Limpieza percibida de forma diferente

32

SPIROS, UN HÉROE COTIDIANO

difference Award premia los mejores cortometrajes

34

UN LUGAR ADONDE IR

Aldeas Infantiles SOS ofrecen un nuevo hogar

35

AVISO LEGAL

02
03

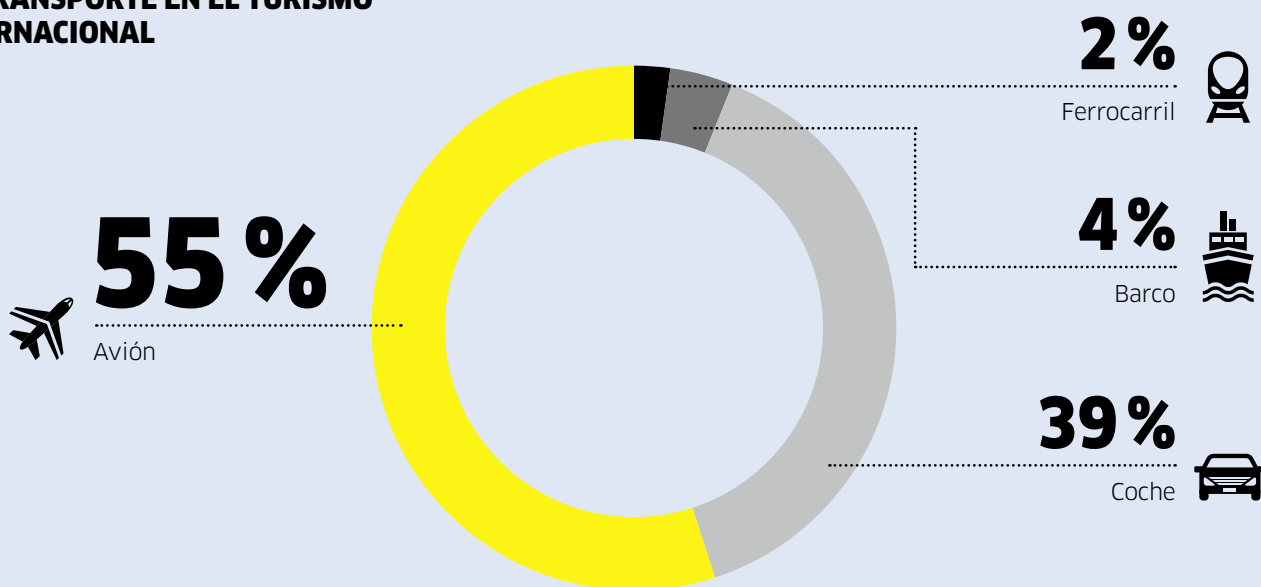
difference 02 | 2018

Datos y cifras

EN MOVIMIENTO

Al trabajo vamos en coche y de vacaciones vamos en avión. Lo que necesitamos para vivir nos llega en barco o ferrocarril. Las personas y mercancías viajan hoy en día mucho más que nunca.

DISTRIBUCIÓN DE LOS MEDIOS DE TRANSPORTE EN EL TURISMO INTERNACIONAL



8 SEMANAS

El tiempo de viaje de Hamburgo a Buenos Aires con un portacontenedor es de 8 semanas. Los viajes en buques de carga están experimentando un auge. La comodidad escasea: la falta de servicio hace que a menudo sea el personal el que tenga que limpiar el camarote.

20 MINUTOS


De media, el personal de limpieza necesita unos 20 minutos para dejar arreglada una habitación de hotel. Independientemente del estado en el que se encuentre.

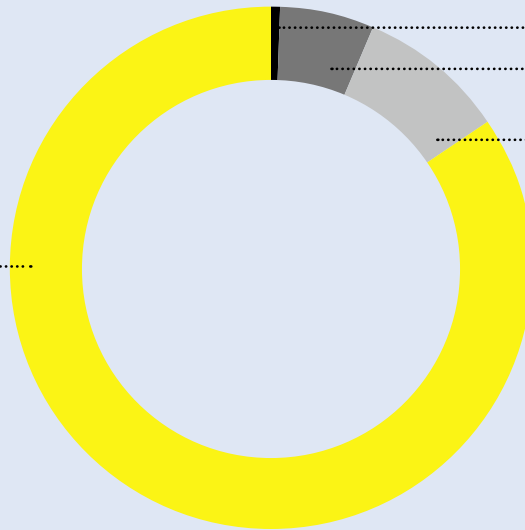
76%

En una encuesta efectuada en 2017, la limpieza de la habitación fue, con diferencia, el criterio principal a la hora de dar una valoración positiva a la experiencia en el hotel.

**VOLUMEN DE CARGA MUNDIAL
SEGÚN MODALIDADES DE
TRANSPORTE**

84,7%


 Transporte marítimo de mercancías




0,3%

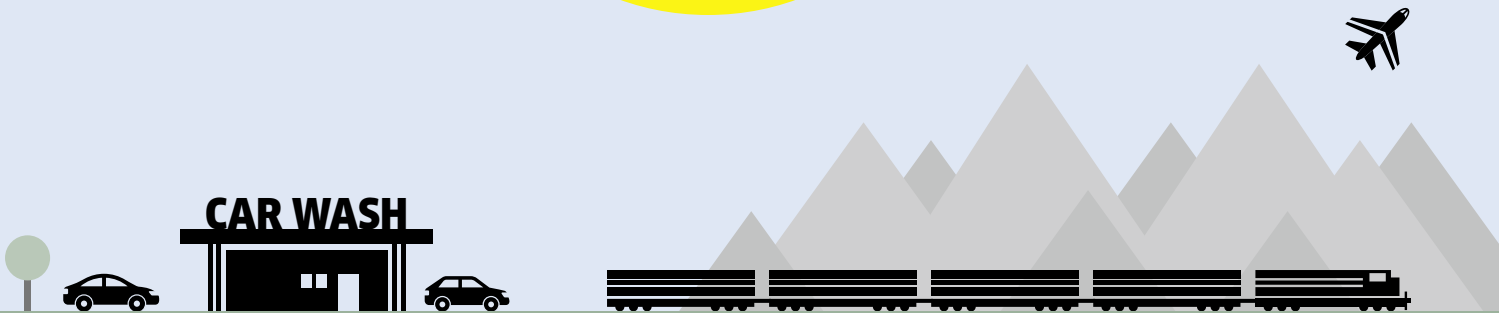
Transporte aéreo de mercancías 

6%

Transporte ferroviario de mercancías 

9%

Transporte por carretera de mercancías 



15 COCHES

Un puente de lavado moderno limpia hasta 15 coches en una hora. Esto supone casi el doble de capacidad desde el comienzo del milenio, a pesar de que la dificultad ha aumentado por los nuevos contornos y la mayor anchura de los coches.

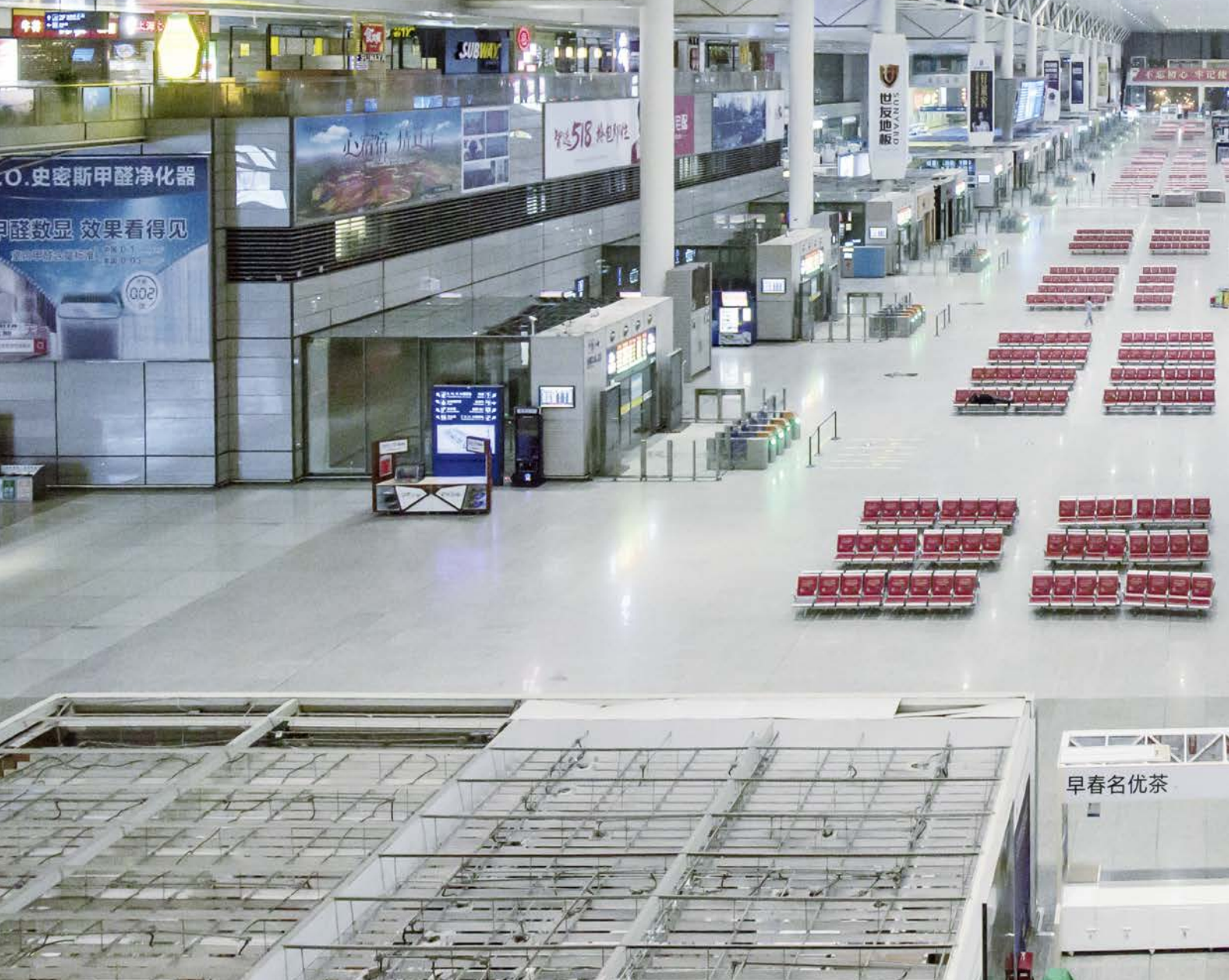
400 METROS 20 VECES

Aproximadamente cada 25 años hay que limpiar el balastro y dejarlo en perfecto estado para que pueda drenar bien el agua de lluvia y la estabilidad quede garantizada. Para ello se emplea un gigantesco tren especial de 400 metros de largo.

El aire de un avión se renueva aproximadamente 20 veces en una hora. A este aire limpio se incorpora un 40% de aire de la cabina, del que hay que filtrar sustancias nocivas y, en particular, bacterias, virus y hongos.

Viajar al límite

UNA VISITA A UNA DE LAS ESTACIONES DE FERROCARRIL MÁS GRANDES DEL MUNDO



早春名优茶



La estación de ferrocarril Shanghai-Hongqiao en la zona este de China, con unos 219 millones de pasajeros al año, es una de las más grandes del mundo. Parece un laberinto cuyo secreto pocos conocen. Zhu Hongyan es uno de ellos.



Quedan diez minutos para que parta el expreso a Pekín cuando una joven se dirige apresuradamente a Zhu Hongyan. El tren parte del andén ocho y la mujer se ha desorientado en la gigantesca terminal de la estación. Zhu le muestra el camino, acompañándola algunos metros. La mujer corre hacia el control de billetes con la maleta en la mano y consigue pasarlo justo antes de que se cierren las puertas.

En realidad, Zhu Hongyan es la adjunta de la jefa de un equipo de limpieza de la estación Shanghai-Hongqiao. Sin embargo, a menudo su profesión la obliga a improvisar. Indica el camino a los pasajeros. Ayuda en caso de pérdida del móvil o si se requiere asistencia médica. Su trabajo la convierte en una gestora, a pesar de que para muchos ojos sea invisible. Sin embargo, al mismo tiempo es imprescindible en una de las mayores estaciones de ferrocarril del mundo.

Hasta 45 horas en el tren

Cada día, la estación de ferrocarril Shanghai-Hongqiao da la bienvenida a unos 400.000 pasajeros provenientes de toda China y se escucha hablar en 300 lenguas, más los dialectos locales.

400.000

PERSONAS

EMPIEZAN O TERMINAN CADA DÍA SU VIAJE EN LA ESTACIÓN SHANGHAI-HONGQIAO.

Los viajeros parten desde aquí hacia todo el país. El viaje en tren hacia Kunmíng, a una distancia de 2.500 km, dura 36 horas. En el caso de Urumchi, a 4.000 km de distancia, se necesitan 45 horas.

Por eso, muchos pasajeros hacen acopio de víveres para varios días, que llevan en bolsas de plástico. También hay puestos de comida con especialidades locales: tofu en té, cacahuets tostados en ají y ciruelas secas. Además de té verde azucarado y refrescos de cola. A veces, los billetes de tren se agotan días antes. Así que los pasajeros vienen pronto y prefieren quedarse ahí durmiendo un par de horas para no perder su tren. Y suelen hacerlo poniendo la cabeza en la maleta, en medio del gentío.

La limpieza en primer lugar

«Esto siempre está lleno», dice Zhu, una mujer de 40 años con una blusa blanca y un pantalón azul. Lleva el cabello bien recogido. Trabaja en esta estación, situada al oeste de una metrópolis con millones de habitantes, desde hace cinco años. Al principio, solo era un mero trabajo. Pero hoy lo considera un privilegio especial.

«Cuando está limpio, los pasajeros se sienten cómodos.»

Zhu Hongyan



.....
En realidad el trabajo de Zhu es limpiar, pero ayuda a los viajeros en la medida de lo posible.

Muchos pasajeros apenas se fijan en ella y en sus compañeros. Pero para Zhu esto es señal de que hace bien su trabajo. «Cuando está limpio, los pasajeros se sienten a gusto», comenta. Es también por eso que la limpieza es lo primero.

La estación es un sistema complejo cuyo ritmo comprende Zhu. Sabe moverse segura entre el caos. En su equipo trabajan 30 compañeros por turno, responsables de la segunda y tercera planta de este edificio de tres pisos. Antes, Zhu recorría hasta 50.000 pasos al día. Desde este año, su jefe Huatie Lüfu utiliza equipos de limpieza de Kärcher. Esto simplifica mucho el trabajo de Zhu y los compañeros. Así que ahora solo hace 10.000 pasos al día. El resto lo pasa sentada en la B 250 R, una fregadora-aspiradora con conductor en la que va dando vueltas a través de la kilométrica estación.



5 DATOS SOBRE SHANGHÁI

- Shanghai es la tercera ciudad más grande del mundo, con más de 23 millones de habitantes.
- Sus muchas universidades, museos e instituciones de investigación convierten a esta metrópolis en un importante centro cultural y educativo.
- Al ser una ciudad bajo jurisdicción central, Shanghai tiene el estatus de provincia y está directamente supeditada al gobierno central chino.
- Su puerto es el centro de transbordo de contenedores más grande del mundo.
- La ciudad cuenta con unas conexiones de transporte excelentes, lo que ha contribuido determinadamente a su gran éxito económico.

« En el Año Nuevo chino, hasta 700 millones de personas se ponen en marcha hacia su ciudad natal, la mayoría de ellos en tren. »»



.....
En una estación de estas dimensiones, una buena organización del trabajo es imprescindible.



LA FLOTA PARA LA ESTACIÓN

En la estación de ferrocarril de Shanghai-Hongqiao prestan servicio un total de 27 fregadoras-aspiradoras con conductor sentado de Kärcher. Entre ellas, la BD 50/70 R Bp Pack Classic, que con su escaso círculo de giro es especialmente apta para las zonas angulosas de la estación, y la B 250 R Bp, diseñada para grandes superficies. La flota de equipos con conductor sentado se complementa con varias fregadoras-aspiradoras con acompañante, un equipo de limpieza universal y una limpiadora de escaleras mecánicas.

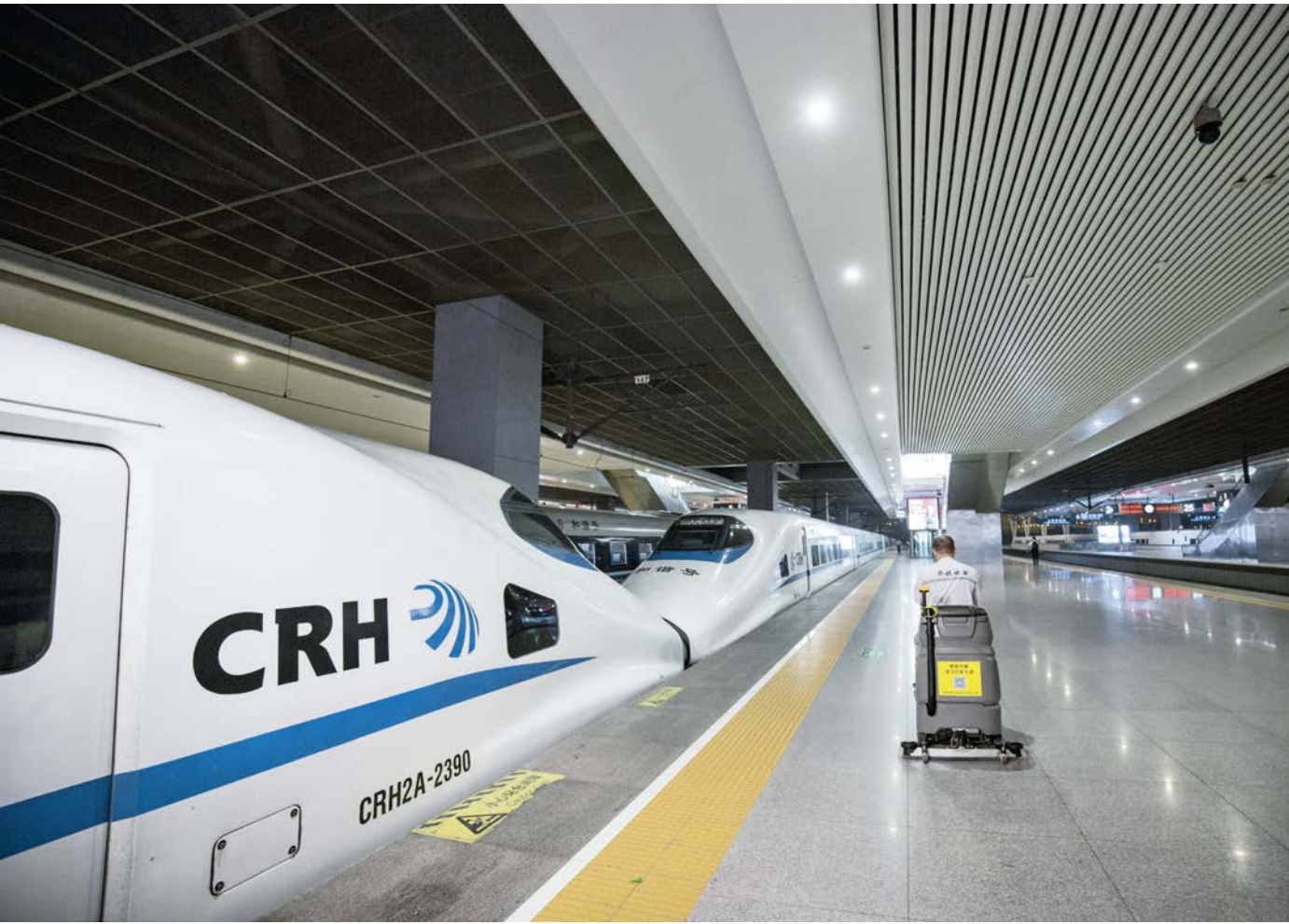
Los equipos dan seguridad

Casi todos los viajeros llevan botellas para el té que pueden rellenar con agua caliente en los aseos y trenes. También es habitual que muchos de ellos coman rápidamente antes de empezar un largo trayecto. Si algo falla, Zhu y su equipo debe actuar con un cubo y una mopa. «Las superficies tardan mucho en secarse», nos cuenta. Así que los pasajeros deben evitar pisar este sitio, pues de lo contrario hay peligro de accidente. Ahora pasan con los equipos sobre el lugar sucio, lo limpian y queda inmediatamente seco y accesible de nuevo.

El equipo utiliza walkie-talkies para comunicarse y saber adónde deben dirigirse para limpiar. Desde este año, hay más de 50 equipos de Kärcher en acción. Están colocados en diversos puntos de recogida del edificio. Los equipos pequeños se fabrican en China y los grandes en Alemania. Zhu nunca

ha estado en este último país. Pero es un claro referente gracias a sus muchos productos de calidad. En chino, Alemania se dice «país de virtuosos», no sin motivo.

He aquí otro secreto que solo conoce Zhu: su oficina. El camino hacia ella recuerda a los primeros libros de Harry Potter, en los cuales solo los magos conocían el acceso al andén 9 ¾. Para llegar a la oficina de Zhu hay que atravesar una juguetería en cuyas estanterías se apilan figuras de héroes infantiles. Detrás de la caja se halla una puerta casi invisible con un ojo de cerradura pequeño y plateado. Con la llave correcta, se accede a un espacio que desde fuera apenas se adivina. En él hay un sofá, un escritorio, un frigorífico y un microondas. Un pequeño oasis de tranquilidad en el que los empleados pueden almorzar, planificar el trabajo y realizar una pausa.



La mayor ola de desplazamientos del mundo

El momento más estresante del año son los días del Año Nuevo chino (o Fiesta

53

EQUIPOS DE KÄRCHER
EN ACCIÓN EN ESTA GIGANTESCA
ESTACIÓN DE FERROCARRIL.

de la Primavera), ya que el cambio de año en China se produce con la entrada de la primavera. En esos días, hasta 700 millones de personas se ponen en marcha hacia su ciudad natal, la mayoría de ellos en tren. Esta fiesta está considerada como la de mayor afluencia del

mundo. Los viajeros van cargados de regalos. Los que pueden permitírselo llevan a sus padres el último móvil de la ciudad. Los agricultores llevan a sus familias las frutas más jugosas. Cerdos enteros se envuelven y llevan a hombros.

Estos días no siempre son fáciles para Zhu. Esta mujer de 40 años lleva más de diez viviendo en Shanghái. Junto con su marido, trabaja para la empresa estatal. Su lugar de nacimiento está en Anhui, una provincia a unos cuantos cientos de kilómetros de distancia. Los desplazados tienen límites a la hora de matricular a sus hijos en las escuelas de Shanghái.

Por eso, su hija vive con los abuelos. «Antes me preguntaba muchas veces por qué todos los padres volvían para el Año Nuevo y yo no», nos cuenta. A Zhu le tiembla la voz al recordarlo.

«Aunque yo no fuera, sí podía ayudar a que otros niños vieran a sus padres», nos dice hoy. Sabemos que se enorgullece porque estira los hombros y se siente segura. Por otra parte, así es su trabajo. Además, puede tomarse vacaciones cuando ha finalizado el Año Nuevo y todo está más tranquilo. Es entonces cuando se va en tren a casa con su marido, por supuesto desde la estación de ferrocarril de Shanghai-Hongqiao. ■



Video «Un día con Zhu»:
www.kaercher.com/difference



De viaje en avión y compañía

SENTIRSE BIEN FUERA DE CASA ¿QUIÉN HACE LA LIMPIEZA?

Cuando se planea un gran viaje, a la hora de buscar el destino y los medios de transporte preferidos hay muchos factores personales que juegan un papel fundamental. Sin embargo, rara vez nos acordamos de cuántas personas hay detrás para que podamos realizar ese viaje sin problemas. Aquí, la limpieza es un factor importante, ya que crea el factor de comodidad necesario para ello. **difference** recrea un viaje en diferentes medios de transporte, desde la bicicleta hasta el crucero, y muestra un panorama entre bastidores a los trabajos de limpieza.



Empezamos:

CON LA BICICLETA A LA ESTACIÓN DE FERROCARRIL

Supongamos que nuestro viaje empieza relajado. El equipaje ya se ha enviado a la ciudad portuaria en la que está atracado el crucero.

➤ Para llegar a la estación de ferrocarril, nos hemos decidido por alquilar una bicicleta. Una tendencia que actualmente ha conquistado al mundo. Hay muchas empresas que la ofrecen en el mercado. Una de ellas es nextbike, con bicicletas disponibles en más de 150 ciudades del mundo entero. Esta empresa tiene unos elevados estándares en cuanto al mantenimiento y la limpieza de las bicicletas se refiere.

¿Cómo funciona?

En las grandes ciudades hay equipos de servicios de empleados fijos que trabajan en tres turnos, siempre de camino, comprobando, manteniendo y repartiendo las bicicletas. Los empleados utilizan una aplicación de servicios que les muestra dónde tienen que ir primero. Llevan sprays y paños de limpieza, así como herramientas y protectores de cadena, para poner a punto las bicicletas. nextbike también trabaja con sistemas fijos adicionales en los que las bicicletas se colocan sobre una placa de suelo con portabicicletas para realizar numerosos trabajos de limpieza y mantenimiento. Aquí se utilizan limpiadoras de alta presión para eliminar de las estaciones las malas hierbas, el moho y el aceite. Una vez al año, después de la temporada, se recogen todas las bicicletas para realizar una revisión general. En invierno, en las regiones de clima templado, las bicicletas suelen permanecer fuera, o sea, disponibles, y solo se guardan si el tiempo empeora mucho.

EL TREN EFECTÚA SU ENTRADA: LIMPIEZA A LA JAPONESA

Una vez en la estación, nos encontramos con el tumulto habitual. Poco antes de que el tren de alta velocidad haga su entrada se van concentrando en el andén más y más personas que lo esperan, y también una tropa de personal de limpieza. Su tarea es limpiar a toda prisa el tren mientras los pasajeros suben y bajan, de manera que esté correcto antes de que vuelva a partir.

¿Cómo funciona?

En el caso de trabajos de limpieza adaptados al ritmo del tráfico de trenes, lo principal es un trabajo perfectamente organizado y la rapidez. La limpieza visual en marcha se realiza según lo que se denomina «limpieza a la japonesa». Esto significa que hay un empleado esperando en cada puerta del tren que llega que se sube en cuanto se para el tren, limpia su tramo hasta la puerta siguiente, y se vuelve a bajar. La alfombra se limpia con una escoba eléctrica con funcionamiento por batería y se recoge la basura. Por la noche, cuando los trenes están vacíos y parados, es cuando se realizan trabajos de limpieza en profundidad. Las manchas de los asientos se eliminan con equipos de pulverización y extracción; en caso de gran suciedad, hay que desmontar los asientos y limpiarlos con hielo seco, así no se mojan y vuelven a estar operativos rápidamente. Los sanitarios se limpian con una mopa y un aspirador en seco y húmedo.





Para la limpieza exterior del tren se emplean naves de lavado; si hay mucha suciedad se quita bien con una limpiadora de alta presión. El mayor reto para los empleados y la técnica es que el trasiego en la estación no para nunca. Por eso todos los equipos tienen que estar listos en todo momento, las 24 horas de los siete días de la semana, y su tecnología de batería y su rendimiento siempre al 100%. Al igual que el servicio al cliente, que también debe estar disponible en todo momento, incluso por la noche si es necesario. También sucede lo mismo, por ejemplo, con el mantenimiento con fregadoras-aspiradoras que se encargan de limpiar el vestíbulo de la estación a partir de medianoche.

LIMPIO POR ENCIMA DE LAS NUBES: LISTOS PARA ATERRIZAR

Una vez llegados al aeropuerto con el tren, toca pasar la puerta de embarque. Según la información de a bordo, el Airbus 320 tiene 180 asientos. Realizar la limpieza antes de cada vuelo en espacios muy estrechos es un reto especial que, al mismo tiempo, resulta

VIAJAR (1): LOS TRAYECTOS MÁS BONITOS EN TREN

- El Transiberiano es una leyenda desde 1891. Con más de 9.288 kilómetros entre Moscú y Vladivostok, es la conexión ferroviaria continua más larga del mundo. Sin hacer pausas se necesitarían siete días enteros para hacer todo el trayecto.
- El Eastern & Oriental Express, con sus 17 vagones, es una reliquia de tiempos ya pasados que sumerge a sus huéspedes en la época colonial. Si sube a este tren climatizado en Singapur, será recibido por un mayordomo con un té. El viaje hacia Bangkok, con varias paradas, dura tres días.
- El Glacier Express comienza su ruta en St. Moritz, Suiza. Los viajeros atraviesan los Alpes por los cantones del Valais, de Uri y de los Grisones, al tiempo que pueden disfrutar de un festín a 2.000 metros de altura.
- El Chihuahua Pacífico Express, también conocido como el Chepe, recorre México atravesando las Barrancas del Cobre. Es un paisaje caracterizado por barrancos, curvas y ríos, que ofrece un panorama inolvidable a casi 2.000 metros sobre el nivel del mar.





particularmente importante para el factor de bienestar durante el vuelo.

¿Cómo funciona?

En el momento en el que se autoriza la limpieza de un avión, comienza el maratón para los equipos de limpieza del aeropuerto. Al igual que para Losch Airport Service Stuttgart GmbH. En el caso de un Airbus 320, son seis los empleados que acceden por la puerta trasera. Cuatro de ellos se encargan de recoger la basura en la zona de pasajeros y de colocar los cinturones en los asientos. Otro se encarga mientras tanto de la cocina, y el sexto del aseo trasero. Una vez finalizados estos trabajos, un empleado pasa el aspirador a batería, dos limpian las mesas, uno recoge la basura y otro limpia el aseo delantero. Todo esto debe hacerse en 15 minutos; en el peor de los casos paralelamente al trabajo del equipo de catering o de la tripulación. Todos los trabajos adicionales, como reponer materiales en el aseo o colocar la revista de la aerolínea en su lugar, deben realizarse en este tiempo.

«*Proporcionar limpieza mientras los medios de transporte están funcionando es un trabajo importante y, al mismo tiempo, muy exigente.*»

Por la noche, cuando reposan los aviones, es algo más relajado. Pero hay que limpiar las paredes laterales, las ventanillas y los compartimentos del equipaje de mano. Para la limpieza exterior hay que preparar los aviones, tapando o cerrando múltiples conexiones para que no penetre el agua en ellas. Después es como limpiar el coche con espuma, bien en una nave de lavado o en una estación de lavado propia.

POR FIN EN EL DESTINO: EL RELUCIENTE CRUCERO

En el puerto ya nos espera el crucero que transportará unas 3.000 personas. A bordo de semejante hotel flotante se requieren incontables tareas de limpieza, sin olvidar que el casco también debe estar limpio.

¿Cómo funciona?

Para limpiar el casco de los efectos meteorológicos y de otras suciedades, puede emplearse un sistema de pulverizado manual, solo que supone un trabajo pesado y lleva mucho tiempo. Por eso WOMA, el especialista en aplicaciones de alta y ultra alta presión, ha desarrollado el Magnet Lizard, que trabaja con un máximo de 45 l/min a 3.000 bar. En comparación, apuntar que la presión reinante a una profundidad de 10.000 metros por debajo del nivel del mar es de 1.000 bar. Unas barras

especiales de limpieza previa pueden ayudar a la hora de eliminar algas o moluscos adheridos. El truco está en que, a pesar de las elevadas fuerzas de retroceso, no se requiere ningún sistema de vacío para mantener el Magnet Lizard en su posición, ya que de ello se encargan ocho imanes de alta potencia. Así, la limpieza exterior se realiza de forma rápida y sin esfuerzo. El Magnet Lizard realiza el trabajo de hasta cuatro sistemas de pulverizado manuales, lo cual ahorra tener que utilizar un andamio.

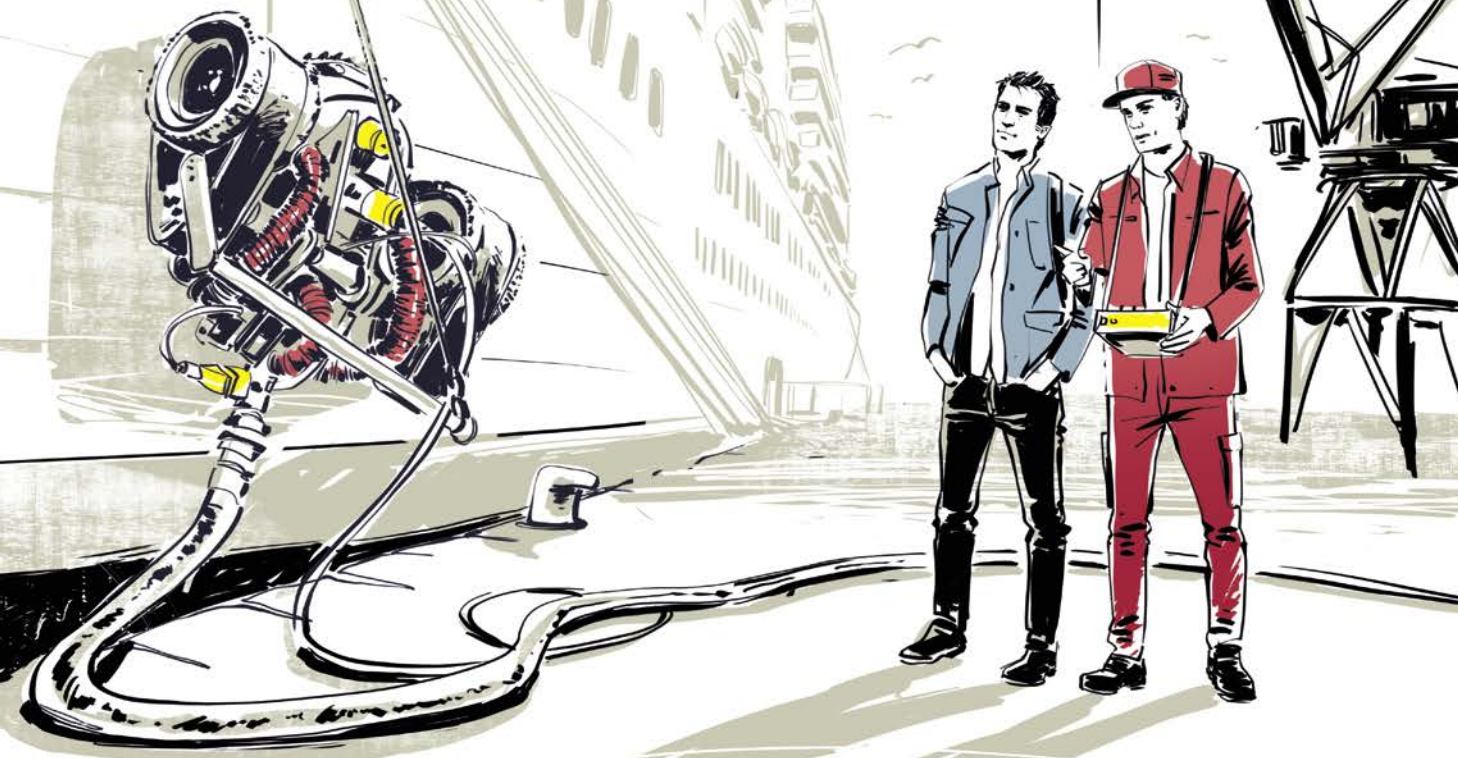
Nuestro viaje imaginario ha demostrado que proporcionar limpieza mientras los medios de transporte están funcionando es un trabajo importante, pero al mismo tiempo muy exigente. Solo cuando los métodos, equipos y procesos de limpieza están bien adaptados entre sí y los empleados actúan de forma competente, sale todo bien y el factor de bienestar queda garantizado durante el viaje. ■



Más conceptos de transporte
y su limpieza:
www.kaercher.com/difference

VIAJAR (2): DATOS INTERESANTES EN TORNO AL AVIÓN

- Se recomienda que el capitán y el copiloto ingieran comida diferente para poder reaccionar en caso de envenenamiento alimentario.
- La sensibilidad de las papilas gustativas puede reducirse un 30% debido al efecto del aire a bordo.
- El cuerpo humano pierde de media 1,5 litros de agua durante un vuelo de tres horas. Así pues: ¡no olvide beber!
- A pesar de estar prohibido fumar, todos los aseos de a bordo tienen cenicero. Según la Agencia Europea, se trata de una norma para la seguridad del vuelo. Si alguien, a pesar de estar prohibido, fumara en el aseo del avión, tiene que poder apagar el cigarrillo en un cenicero.
- El aeropuerto más grande del mundo está en EE. UU, en Atlanta. En 2017 despegaron o aterrizaron en este importante aeropuerto internacional más de 100 millones de pasajeros. El segundo en la lista de los diez más grandes está en Pekín y el tercero en Dubái.



Novedades destacadas
del programa de Kärcher

LOS NUEVOS



La robótica ha revolucionado tanto la rutina doméstica como el entorno comercial e industrial. Las avanzadas baterías permiten nuevas libertades, mientras que un diseño ergonómico de los productos cuida la salud. La tecnología de Kärcher sienta precedentes, tanto en usuarios particulares como profesionales.

Professional

KIRA B 50

Fregadora-aspiradora autónoma
para fregar suelos de forma rentable



Home & Garden

SC 2 DELUXE EasyFix PREMIUM

Limpiadora de vapor
con nuevo diseño



Home & Garden

RC 3

Un nuevo robot aspirador
para más tiempo libre



Professional

HV 1/1 Bp

Aspirador manual de alta potencia
con funcionamiento por baterías





LA FORMA SE UNE A LA FUNCIÓN: SC 2 DELUXE EasyFix PREMIUM



- Limpiadora de vapor de alta potencia con características de diseño especiales.
- Un indicador LED integrado en el equipo le informa sobre el estado de funcionamiento.
- Gracias a su poco peso el equipo se transporta bien y su construcción compacta permite guardarlo en poco espacio.
- El cable, la manguera de vapor y la boquilla para suelos pueden guardarse directamente en el equipo. El resto de accesorios puede almacenarse en una bolsa extralarga.
- Con solo un llenado del depósito se obtienen muy buenos resultados de limpieza en hasta 75 metros cuadrados.



SOCIO INDEPENDIENTE: KIRA B 50



- El primer modelo de robot de la gama de productos «KIRA» (Kärcher Intelligent Robotic Applications).
- Limpieza de suelos autónoma, que ya resulta rentable en superficies pequeñas.
- Vuelve automáticamente a la estación base para vaciar el agua sucia, limpiar el depósito, recoger agua limpia y cargar las baterías.
- Calcula automáticamente la ruta más eficiente hacia el objetivo.
- Flexible y adaptada a las necesidades: para diferentes zonas de higiene se determinan los correspondientes parámetros de limpieza.



MANEJABLE, POTENTE, INALÁMBRICO: HV 1/1 Bp



- Ligero y manejable, este aspirador es muy flexible en la aplicación.
- Una carga de la batería suministra energía para aprox. 20 minutos.
- En el ahorrativo modo ecoefficiency el tiempo de marcha se alarga a más de 30 minutos, con poco ruido de trabajo.
- La eficiente turbina proporciona una gran potencia de aspiración.
- El aspirador está disponible en tres versiones; con accesorios específicos para profesionales, empresas de limpieza y limpieza de vehículos.



UNA SOLUCIÓN REDONDA: RC 3



- Se encarga de aspirar el piso de forma totalmente autónoma.
- Un sistema de navegación por láser mide cada habitación y determina la mejor ruta.
- Un cepillo circular lateral se ocupa de mantener todas las esquinas limpias.
- Una aplicación permite realizar ajustes diferentes e informa sobre el avance de la limpieza.
- La función de temporizador permite programar la hora exacta a la que el robot debe aspirar el piso.

Home & Garden

RLM 4

Robot cortacésped que facilita
el cuidado del jardín



Professional

NT 22/1 Ap Te L

Aspirador móvil en seco y
húmedo de gama básica



Professional

Klean!Star iQ

Nueva estación de lavado
para clientes exigentes



Home & Garden

FC 3 CORDLESS

Práctica fregadora de
suelos inalámbrica





SENCILLA Y APTA PARA LA LIMPIEZA EN SECO Y EN HÚMEDO: NT 22/1 Ap Te L



- Poco peso y medidas compactas.
- La limpieza del filtro semiautomática mantiene la gran potencia de aspiración.
- El filtro de cartucho PES resistente a la humedad permite cambiar fácilmente entre el modo húmedo y seco.
- Las uniones de bayoneta y clip mantienen juntas todas las piezas accesorias de forma sencilla y segura.
- El modelo Te dispone de un enchufe para herramientas eléctricas.



CORTA EL CÉSPED, ALARGA EL TIEMPO LIBRE: RLM 4



- Corta el césped de forma totalmente automática.
- Supera elevaciones de hasta el 45%.
- Corta la hierba de forma precisa y homogénea con un sistema de 4 cuchillas.
- Para superficies de césped de hasta 500 metros cuadrados.
- Altura de corte a elegir entre 25 y 55 milímetros.



SIEMPRE RECIÉN LIMPIADO: FC 3 CORDLESS



- Dos cilindros de microfibra de rotación rápida que se mojan continuamente con una solución de detergente eliminan la suciedad del suelo.
- La suciedad recogida se retira de los rodillos con un borde rasgador y se almacena en un depósito aparte.
- Muy maniobrable gracias a su articulación flexible, su esbelto diseño y escaso peso.
- Sin molestos cables gracias a la batería de iones de litio.
- Apto para todos los suelos duros.



SOFISTICADA TECNOLOGÍA DE LAVADO Y SECADO: Klean!Star iQ



- Su cepillo circular lateral exclusivo «K!Brush iQ» se adapta completamente a la forma del vehículo y limpia en profundidad.
- Un nuevo sistema de limpieza de ruedas «K!Planet iQ» llega incluso hasta las llantas grandes.
- La secadora de alta potencia «K!Dry iQ» obtiene muy buenos resultados incluso en contornos complicados de vehículos en solo una pasada.
- El cepillo para techos «K!Adjust» puede ajustarse a tres niveles para llegar a tres alturas de lavado con una única construcción de acero.
- Disponible con diversas opciones de alta presión, además de detergentes eficientes de la serie «Klear!Line».

**LISTA DE EQUIPAMIENTO**

- 1 Traje de protección laboral
- 2 Mascarilla integral protectora
- 3 Kit de primeros auxilios
- 4 Guantes de trabajo
- 5 Casco con visera, protección auditiva, iluminación y auriculares
- 6 Cuerda
- 7 Mosquetón
- 8 Botas de seguridad
- 9 Gafas de protección
- 10 Protección auditiva
- 11 Herramienta multifunción
- 12 Pistola de alta presión con lanza pulverizadora EASY!Force Advanced
- 13 Pistola de hielo seco Advanced
- 14 Pellets de hielo seco
- 15 Pasaporte
- 16 Equipo de radio
- 17 Teléfono móvil
- 18 Elemento de conexión doble con amortiguador de caídas integrado
- 19 Arnés de seguridad

BIEN EQUIPADO

El equipo de mecenasgo cultural de Kärcher ha demostrado sus conocimientos sobre técnica de limpieza en los más de 140 impresionantes proyectos de limpieza que lleva realizados hasta ahora.

➤ Para conseguirlo, los especialistas de Kärcher se pasan más de la mitad del año de viaje por todo el mundo. Además del método de limpieza correcto, también determinan el acceso en un amplio proceso de planificación. En la mayoría de los casos se trabaja sobre un andamio; en otros se requiere tecnología de acceso con cuerdas. Por ejemplo, en la limpieza del Space Needle en 2008, en la que se aprovechó la superficie de la parte inferior de la plataforma, pero colgando a 150 metros de altura. El equipamiento correcto tiene un papel importante cuando se trata de limpiar una torre emblemática en EE. UU, un puente histórico en Japón o un monumento alemán. La foto superior muestra una selección de objetos utilizados como equipamiento. ■



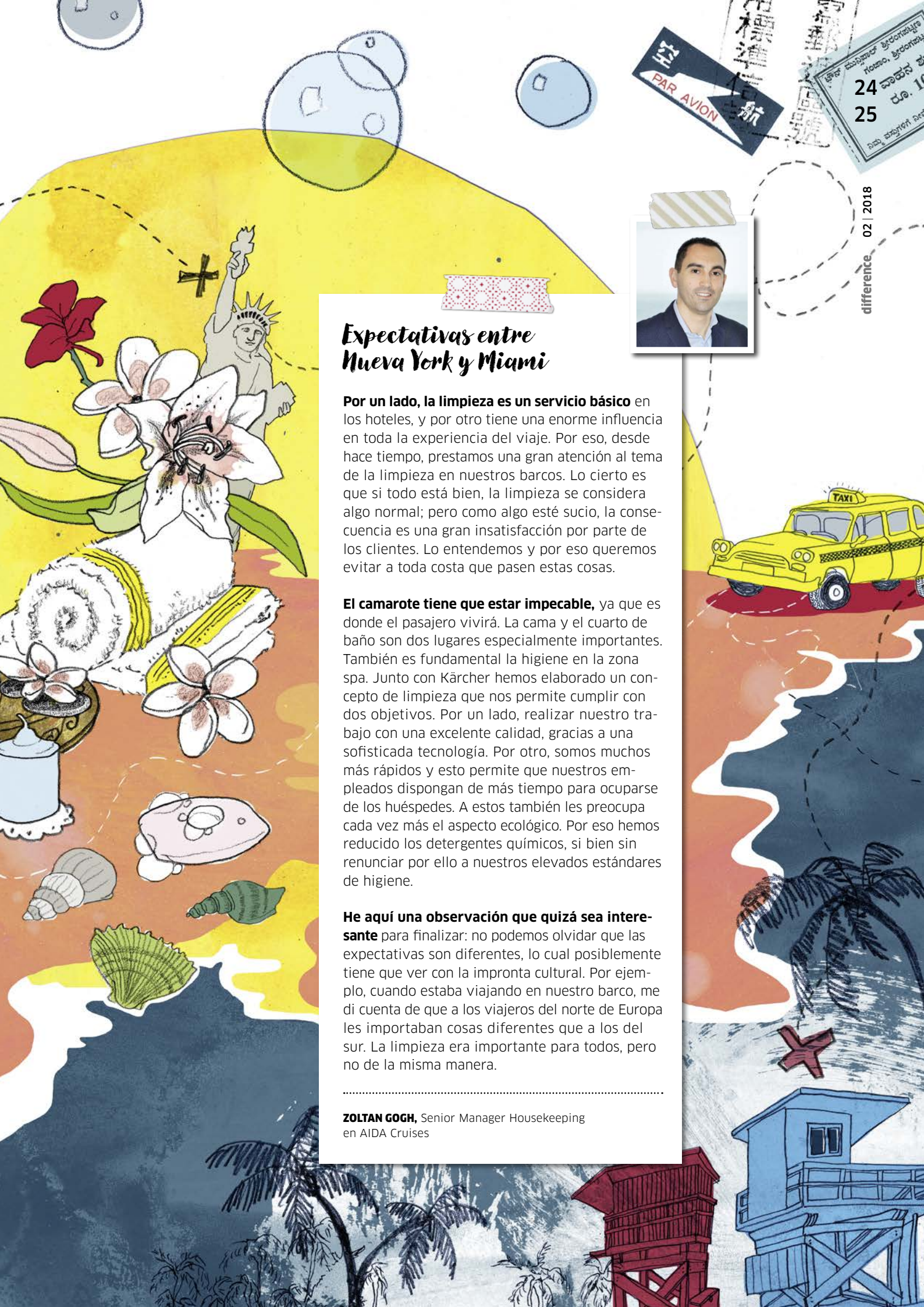
Para el equipamiento, la protección en el trabajo es muy importante.

Lo que la limpieza significa
para viajeros y anfitriones

UNA MUESTRA DE APRECIO

Después de un vuelo largo o de un estresante viaje en coche, nos alegramos cuando llegamos al destino, poco importa que sea un hotel, un camping o un apartamento para vacaciones. Sin embargo, aparte de tener buenas vistas, ofertas de ocio y buen tiempo, ¿en qué medida es importante que el entorno esté limpio y cuidado? Esto es lo que hemos preguntado a personas que deberían saberlo: es decir, a representantes de la hostelería y otros que por su profesión viajan mucho.





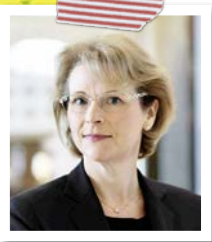
Expectativas entre Nueva York y Miami

Por un lado, la limpieza es un servicio básico en los hoteles, y por otro tiene una enorme influencia en toda la experiencia del viaje. Por eso, desde hace tiempo, prestamos una gran atención al tema de la limpieza en nuestros barcos. Lo cierto es que si todo está bien, la limpieza se considera algo normal; pero como algo esté sucio, la consecuencia es una gran insatisfacción por parte de los clientes. Lo entendemos y por eso queremos evitar a toda costa que pasen estas cosas.

El camarote tiene que estar impecable, ya que es donde el pasajero vivirá. La cama y el cuarto de baño son dos lugares especialmente importantes. También es fundamental la higiene en la zona spa. Junto con Kärcher hemos elaborado un concepto de limpieza que nos permite cumplir con dos objetivos. Por un lado, realizar nuestro trabajo con una excelente calidad, gracias a una sofisticada tecnología. Por otro, somos muchos más rápidos y esto permite que nuestros empleados dispongan de más tiempo para ocuparse de los huéspedes. A estos también les preocupa cada vez más el aspecto ecológico. Por eso hemos reducido los detergentes químicos, si bien sin renunciar por ello a nuestros elevados estándares de higiene.

He aquí una observación que quizá sea interesante para finalizar: no podemos olvidar que las expectativas son diferentes, lo cual posiblemente tiene que ver con la impronta cultural. Por ejemplo, cuando estaba viajando en nuestro barco, me di cuenta de que a los viajeros del norte de Europa les importaban cosas diferentes que a los del sur. La limpieza era importante para todos, pero no de la misma manera.

.....
ZOLTAN GOGH, Senior Manager Housekeeping en AIDA Cruises



La limpieza como factor clave

La limpieza es un factor clave para toda la experiencia del viaje. A menudo, antes de decidirnos por un hotel, nos guiamos por las críticas o recomendaciones que leemos en los portales de valoración o por lo que nos cuentan familiares y amigos. Si alguien no está contento con la limpieza del alojamiento, es un cliente perdido, y su crítica negativa disuadirá también a otros clientes potenciales.

En el Grand Hyatt Dubai, en el que soy supervisora de Housekeeping, nos ocupamos de que el huésped solo pueda decir «guau» cuando entre en su habitación. Para que esto sea así, la limpieza no se limita a lo obvio, sino también a la higiene, pues debemos evitar que se propaguen enfermedades. Hoy en día, con un sector de viajes internacionales en crecimiento, esto es especialmente importante.

Para asegurarnos de ello, formamos continuamente a nuestro personal. Todos los empleados deben saber con qué equipo de limpieza debe tratarse la superficie, qué detergente necesita y qué método tiene que usar. También es importante contar con un plan de limpieza coherente que permita que todo el hotel esté siempre limpio.

Una vez al día comprobamos las habitaciones y las zonas comunes. Así sabemos que se cumplen nuestros estándares y los empleados son conscientes de que su trabajo se ve y se aprecia. En mi opinión, la motivación es fundamental para que todo funcione bien. Por eso compartimos con el personal de limpieza las opiniones positivas, ya que la satisfacción de nuestros huéspedes es, en gran medida, mérito de cada uno de nuestros trabajadores.

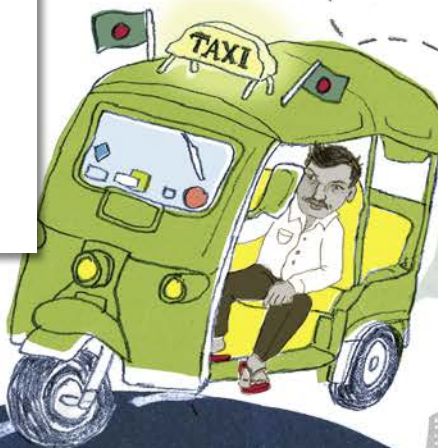
TATJANA AHMED, Manager Housekeeping del Grand Hyatt Dubai / Presidenta de UAE Professional Housekeepers Group

Una habitación sucia es un mal comienzo

Cuando viajamos, vivimos en un lugar en el que antes ha estado otra persona, sea por mucho o poco tiempo. Por eso llegar a una habitación sucia no es una buena sensación; al contrario, es un mal comienzo para cualquier viaje. Aunque no pasemos la mayoría del tiempo en la habitación del hotel o en el apartamento para vacaciones, la limpieza es importante. Desde mi punto de vista, es una señal de deferencia hacia el huésped; dicho de otro modo: si llego a un lugar sucio, no me siento bienvenido ni bien considerado como huésped.

También tengo que decir que, personalmente, no todo es igual de importante. Una mancha en la pared no es algo bonito, pero es soportable. Lo que más me importa es que la cama y el cuarto de baño, los lugares donde duermo y me aseo, estén limpios. La mayoría de las veces este suele ser el caso, aunque no siempre. Una vez llegué a una habitación de hotel que presentaba un estado increíble. Había pelos, insectos muertos y manchas en las sábanas, basura de plástico y latas en el suelo. Así que llamé a recepción y les dije que mi habitación no había sido limpiada. Después de diez minutos, me dicen que ya está preparada. Habían recogido la basura pero la cama seguía igual. Así que pedí que viniera el director, el cual me preguntó con toda seriedad qué era lo que no estaba bien. Me sorprendió que se que tolerara este estado en un hotel de 4 estrellas, que era lo que yo había reservado. Después de razonar durante un tiempo pude convencer al director, que pidió disculpas e hizo que la habitación se limpiara correctamente.

ALEXANDER WALTNER, experto en viajes y autor del blog swedishnomad.com





La primera impresión es la que cuenta

Si provienes del círculo cultural suabo, tienes una gran afinidad con el tema de la limpieza. Para mí, por ejemplo, la limpieza, junto con la seguridad, es prioritaria a la hora de volar. También es muy importante que la habitación de hotel esté limpia, ya que junto con la primera impresión del aeropuerto o la estación de ferrocarril, es determinante para la primera imagen de una ciudad o región. Paso aproximadamente la mitad del año de viaje por motivos profesionales, así que para mí no es importante el lujo de una habitación en la que pasaré un tiempo breve, pero sí que la cama sea de calidad y, sobre todo, la limpieza.

Lo interesante es, desde mi punto de vista, que existen elevados estándares a nivel mundial, estés en la India, la región del Golfo, Etiopía o Bangladés. Sin embargo, recuerdo una vez que viví algo realmente peculiar durante un viaje de negocios. Había reservado un hotel de precio medio. Mi habitación estaba en el octavo piso, no tenía ascensor ni toallas, que debía procurarme yo mismo. Por suerte, la alfombra ya era de por sí marrón oscura, pero en el cuarto de baño había moho y la bañera tenía manchas rojas, seguramente debido al alto contenido de hierro del agua. Las sábanas tenían algunas manchas, así que a la hora de dormir me acurrugué en la esquina que tenía mejor aspecto. El generador, del tamaño de una locomotora diésel, estaba directamente debajo de mi habitación y arrancaba cada hora. Una experiencia nada agradable. Ahora entiendo por qué nuestro director de exportaciones lleva siempre un saco de dormir en su equipaje cuando viaja a esa región.

.....
AXEL STOLZ, Executive Vice President Export Sales en Kärcher



Más opiniones acerca de la limpieza en los viajes en www.kaercher.com/difference



LA LIMPIEZA EN EL FOCO DE ATENCIÓN

Un hogar limpio es muy importante para las personas, da igual de dónde sean. Sin embargo, el concepto de limpieza es regional y puede ser muy diferente.



Hemos pedido a tres fotógrafos internacionales que envíen a **difference** una foto mostrando diferentes percepciones sobre el tema de la limpieza. La selección de motivos es tan grande como el margen de interpretación. Un fotógrafo alemán exploró el tema en la arquitectura lineal en los EE. UU, un fotógrafo estadounidense lo vio en un mercado de pescado de Japón, y una pista de aterrizaje en Hong Kong sirvió de escenario para la imagen del fotógrafo italiano.



GLOUCESTER

CHRISTIAN MADER, GLOUCESTER, EE. UU.: en las poblaciones costeras de Massachusetts encontramos limpieza y esmero en cada detalle. Las casas brillan y parecen estar recién pintadas siempre; una tropa de ayudantes invisibles elimina todo rastro de suciedad, también de los caminos. Los jardines están meticulosamente cuidados. Toda la escenografía parece sacada de un libro de ilustraciones. Incluso un hotel sencillo como el Atlantis Oceanfront Inn en Gloucester, MA, tiene su parte de esa limpieza.



NAGOYA

BEN WELLER, NAGOYA, JAPÓN: para mí, limpieza es sinónimo de frescura, y no hay nada más fresco que el pescado japonés. El mercado central de Yanagibashi en Nagoya suministra pescado de calidad superior a los restaurantes locales. Y todo se limpia continuamente: los camiones en los que se transporta el pescado, los cuchillos con los que se trocea y las cajas en las que se envasa.



« Para mí, limpieza es sinónimo de frescura, y no hay nada más fresco que el pescado japonés. »

Ben Weller, fotógrafo en Nagoya, Japón



GIULIO DI STURCO, HONG KONG: por fuera, Cathay City parece un silencioso complejo comercial. Por dentro, la energía le engulle a uno de inmediato. La compañía aérea Cathay Pacific tiene su sede directamente en el aeropuerto de Hong Kong, uno de los más grandes de Asia. Más de 3.000 empleados trabajan en este emplazamiento, que parece una auténtica ciudad. Un trabajador limpia un motor en la pista, aparentemente ajeno al trasiego y la premura del tiempo.





.....
Alegria de vivir griega a pesar del duro trabajo: estudiantes de la Academia de Cine de Baden-Wurtemberg visitan a Spiros Bardis en Corfú.



.....
Cartel publicitario y Rock 'n' Roll: también los finalistas de Múnich y Babelsberg dan su sitio a los héroes cotidianos.



SIGA, SIGA: SIN PERDER LA CALMA

Alquila barcas, pesca, enciende hogueras en la playa: Spiros Bardis vive y trabaja en Corfú, donde se dedica a las cosas pequeñas con gran amor. Así lo muestra un cortometraje titulado «Spiros – Rent a Boat», que se alzó con el premio «difference Award».

➤ Se le ve girar feliz su lancha motora por aguas profundamente azules de la bahía de Agios Georgios, ante la isla de Corfú. «Alquilo barcas a los turistas, me paso todo el día en la playa. Es maravilloso estar al sol y en el mar». Su risa es contagiosa. Su dentadura mellada brilla siempre que habla de su tierra natal.

Este hombre de 58 años vive de alquilar barcas al noroeste de la isla jónica, junto con su mujer Jana y su hija Polixeny. Después de los tranquilos meses de invierno, la primavera empieza con mucho trabajo: «Tengo que sacar las barcas del garaje, limpiarlas y repararlas», nos cuenta. Los turistas llegan puntualmente en abril, que es cuando comienza la temporada. Todo tiene que estar bonito para ellos.

Spiros limpia la proa de una barca con una limpiadora de alta presión. Se alegra de contar con el equipamiento adecuado. Esto le permite realizar rápido el trabajo y pasar más tiempo en el agua. Para él, darse una vuelta en barca es relajación pura. Lo mismo que pescar: «Me encanta la pesca». Y también alquilar barcas, a pesar de todo el trabajo que supone. «Quiero seguir haciéndolo cuando sea viejo».

Si no está en el agua, está sentado en la playa, charlando con los turistas o asando un pescado recién sacado del mar. Un día sí y otro también. Fiel a su lema «Siga, siga – sin perder la calma». Lejos del mundo agitado. Lejos de la presión social. La calma de Spiros se contagia.

Tres estudiantes de la Academia de Cine de Baden-Wurttemberg lo siguieron en Corfú y produjeron un cortometraje titulado «Spiros – Rent a Boat». Las evocadoras instantáneas despiertan nostalgia por lugares lejanos. Los jóvenes cineastas obtuvieron con esta obra el premio «difference Award» otorgado por primera vez por Kärcher.

El vídeo «Plakatwerbung – die Mutter aller Werbungen» de la Universidad de Cine y Televisión de Múnich también consiguió pasar a la ronda final. Relata la historia de una empresa familiar que pega carteles en el metro de Múnich. Al jurado también le gustó el concepto «Rock 'n' Roll» de la Universidad de Cine Konrad Wolf de Babelsberg, sobre un joven berlinés especialista en limpieza de edificios que se encarga de dejar impecable un club nocturno tras un concierto. ■

DIFFERENCE AWARD

Con el «difference Award», Kärcher apoya a los estudiantes de las tres universidades de cine más grandes de Alemania: la Academia de Cine de Baden-Wurttemberg, la Universidad de Cine Konrad Wolf de Babelsberg y la Universidad de Cine y Televisión de Múnich. Su tarea es retratar de forma tan estética como personal a los héroes cotidianos de Kärcher. Un equipo de cada universidad recibe el encargo de filmar un concepto previamente establecido. El ganador obtiene un premio de 5.000 euros. La ceremonia de entrega del galardón tuvo lugar el 11 de junio de 2018 en Ludwigsburg.



DIFFERENCE AWARD

Der Kärcher Kurzfilmpreis



Más información en «difference Award»:
www.kaercher.com/difference

.....
Anna, Marina, Miroslav
y Niko* (de derecha a
izquierda) tienen motivos
para sonreír en Aldeas
Infantiles SOS.



UN LUGAR ADONDE IR

En Aldeas Infantiles SOS, niños y jóvenes encuentran un nuevo hogar y una rutina diaria, a la cual también pertenece la limpieza.

Hay niños como Marina, Anna o Miroslav* que ríen felices. En Aldeas Infantiles SOS de Lekenik, Croacia, se oyen risas alegres a menudo. Pero esto no es algo que haya que darse por sentado. El hecho de que las niñas y niños estén bien se debe al esfuerzo de personas de todo el mundo, así como a los numerosos colaboradores in situ que ofrecen su ayuda con un gran nivel de compromiso allá donde se necesita. En este país de los Balcanes hay dos Aldeas Infantiles SOS. Acogen a menores que, a lo largo de su vida, han pasado por muchas vicisitudes. Algunos niños son huérfanos, otros viven en condiciones tan precarias que no pueden permanecer con sus familias.

Lekenik es un municipio rural de 2.000 habitantes a unos 24 kilómetros al sureste de Zagreb. Aldeas Infantiles SOS se construyó al lado de las escuelas. El apoyo a las familias y los niños sobre el terreno es muy variado, el centro social SOS celebra un montón de actividades familiares. Los expertos organizan variadas ofertas de ocio, como talleres, eventos deportivos y cursos de cocina. A muchos niños de la región les encanta pasar su tiempo aquí, donde viven momentos felices.

Aldeas Infantiles SOS en Lekenik tiene capacidad para ofrecer un nuevo hogar hasta a 100 niños. Puede que

no sustituya a un verdadero hogar familiar, pero les ofrece la oportunidad de entrar en una rutina ordenada, y encontrar paz y seguridad. Aquí juegan, hacen los deberes, comen juntos y salen de excursión. Todo esto forma parte de la atención. Al igual que la limpieza, aunque no sea la tarea que más guste ni a los empleados ni a los jóvenes habitantes. Pasa lo mismo que en cualquier familia. Solo que en estas 16 casas y sus otros múltiples edificios siempre hay mucho que hacer. Menos mal que todos ayudan a limpiar. Además, en las aldeas se emplean modernos equipos de limpieza, desde aspiradores hasta limpiadoras de alta presión. Gracias a ellos, el trabajo resulta más fácil y rápido. Así queda más tiempo y espacio para jugar juntos.

Los establecimientos de Aldeas Infantiles SOS cuidan y se ocupan actualmente de 1,5 millones de personas en todo el mundo: niños, jóvenes y familias. Aldeas Infantiles SOS participa en más de 2.500 proyectos y está presente en 135 países de los cinco continentes. Kärcher es su socio desde hace años y como tal presta su colaboración desde 2011 en establecimientos de todo el mundo, allá donde se necesite tecnología de limpieza, conocimientos y ayuda financiera. ■

* Los nombres han sido cambiados por la redacción.

AVISO LEGAL

Editor

Alfred Kärcher SE & Co. KG
Bernd Rützler, Executive Vice President
Corporate Marketing & Brand Management
Alfred-Kärcher-Straße 28-40
D-71364 Winnenden
T +49 7195 14-0
F +49 7195 14-2212
www.kaercher.com

Concepto, redacción y dirección creativa

Vera Umbrecht, David Wickel-Bajak
Alexander Becker

Dirección artística

Britta Sindlinger/Studio Somo

Autores

Alexandra Lachner
Lea Deuber/dpa-Custom Content
Christina Storz/dpa-Custom Content
Kay-Uwe Müller

Fotos

Alfred Kärcher SE & Co. KG
3three studio
Alea Horst
Martin Baitinger
Christian Mader
Giulio Di Sturco
Ben Weller

Ilustraciones

Julian Rentzsch
Matthias Schardt/kombinatrotweiss-illustration
Nina Hardas/Illuninare

Fuentes

Página 4 - 5

<http://www.statista.de>
<https://www.wp.de/region/sauer-und-siegerland/ein-kessel-graues-in-schwerte-id211616887.html>
<http://www.faz.net/aktuell/reise/container-schiffe-reisen-wie-die-dinge-14365765.html>
<https://www.lufthansa-technik.com/de/cabin-air-circulation>

Página 12 - 17

https://de.wikipedia.org/wiki/Liste_der_gr%C3%B6%C3%9Ften_Flugh%C3%A4fen_nach_Passagieraufkommen
<https://www.condor.com/de/blog/20-fakten-rund-ums-fliegen/>
<https://www.5vorflug.de/blog/5vorflug-reisewelt/die-groessten-flugzeugmythen-und-spannende-fakten/>
https://www.t-online.de/leben/reisen/reisetipps/id_83001688/top-ten-die-zehn-atemberaubendsten-zugstrecken-der-welt.html

KÄRCHER es el proveedor líder a nivel mundial de técnica para la limpieza de medios de transporte, edificios y superficies, así como para la limpieza y la extracción de líquidos. El programa cuenta con 3.000 productos e incluye equipos para el hogar y sistemas de limpieza para usuarios comerciales, industriales y municipales. Con 40.000 socios comerciales y 50.000 puntos de asistencia, la empresa familiar cuenta con representación a nivel mundial. La cartera de productos: limpiadoras de ultra alta presión y de alta presión, aspiradores y limpiadoras de vapor, bombas para la casa y el jardín, sistemas de riego, barredoras y fregadoras-aspiradoras, instalaciones de lavado para vehículos, detergentes, inyectores de hielo seco, instalaciones de tratamiento de agua potable y aguas residuales y dispensadores de agua. Kärcher ofrece todo de un solo proveedor: equipos, accesorios y detergente, asesoramiento, servicio de postventa y servicios digitales. La gran fuerza de innovación es el factor de crecimiento más importante de la empresa: a finales de 2017 estaban activas 602 de sus patentes. En el ejercicio de 2017 el especialista en limpieza logró la mayor facturación de su historia, con más de 2.500 millones de euros.



