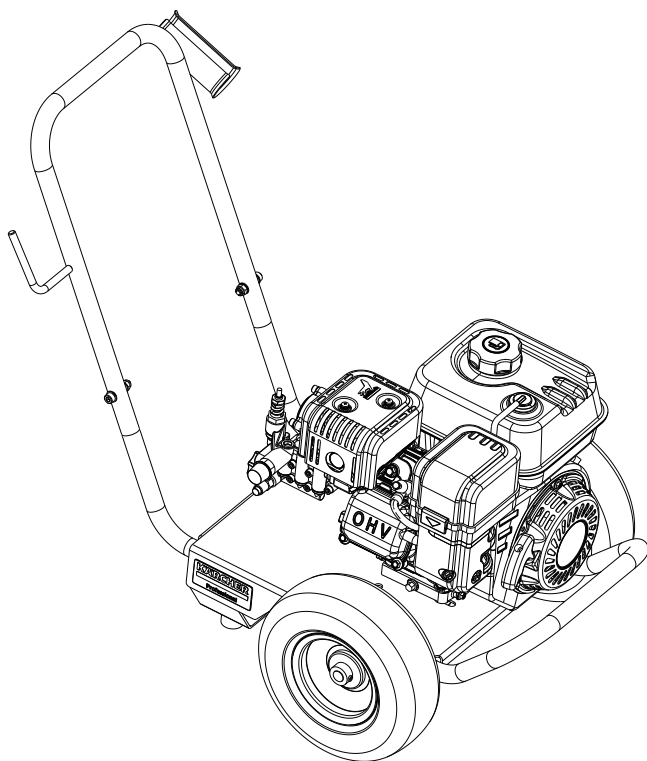


HD 6/15 G Classic
HD 7/20 G Classic

English
日本語

5
11



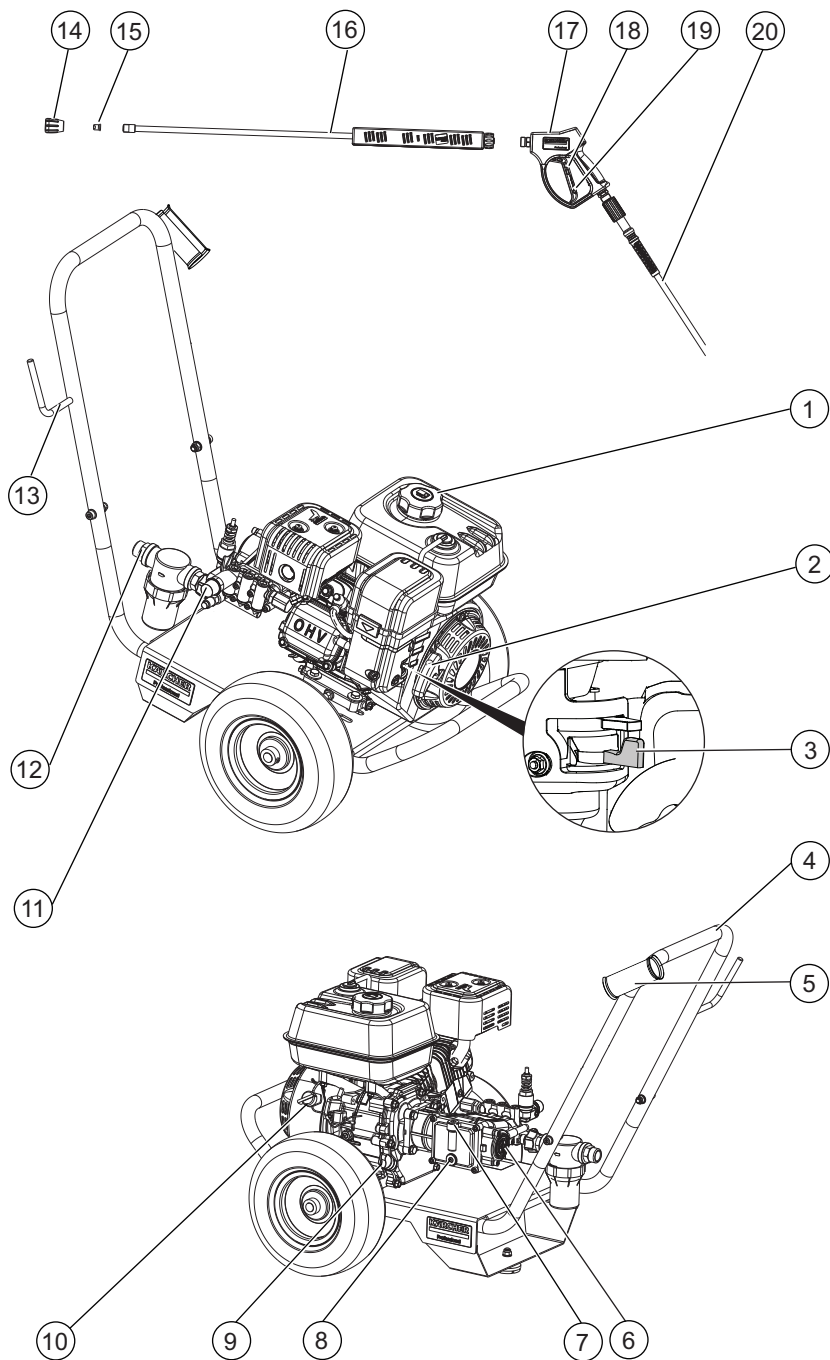
**Register
your product**
www.kaercher.com/welcome

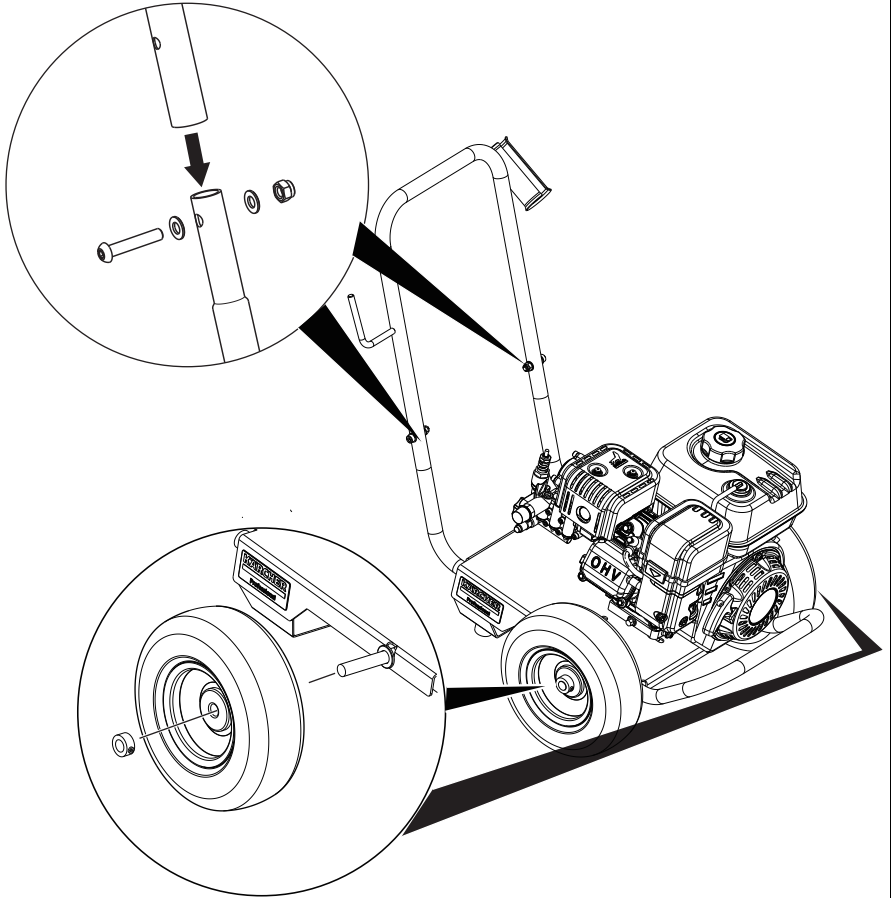


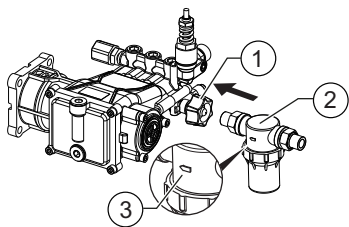
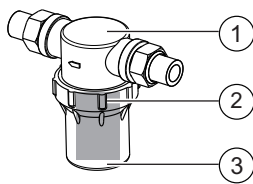
EAC



97684400 (01/22)





C**D**

Contents

General notes	5
Intended use	5
Environmental protection	5
Accessories and spare parts	5
Scope of delivery	5
Symbols on the device	5
Safety instructions	6
Safety devices	6
Device description	6
Colour coding	6
Initial start-up	6
Operation	7
Transportation	8
Storage	8
Care and service	8
Troubleshooting guide	9
Warranty	9
Technical data	9
EU Declaration of Conformity	10

General notes



Read these original operating instructions and the enclosed safety instructions before using the device for the first time. Proceed accordingly.

Keep both books for future reference or for future owners.

Intended use

Use this high-pressure cleaner only for the following types of work:

- The high-pressure jet is intended exclusively for cleaning, e.g. machines, vehicles, structures, tools, facades, terraces and garden equipment.

We recommend using a dirt blaster as a special accessory for stubborn soiling.

The device is suitable for operation in altitudes of up to 500 m. For operation in higher altitudes the engine must be adapted by the KÄRCHER Customer Service.

⚠ DANGER

Operating the device at gas stations or other dangerous areas

Risk of injury!

Follow the respective safety regulations.

Note

Please do not let waste water contaminated with mineral oil reach soil, water or the sewage system. Only clean the engine and the engine bottom in a suitable site with an oil trap.

Water supply limit values

ATTENTION

Dirty water

Premature wear and tear or deposits in the device. Supply the device using only clean water, or recycled water that does not exceed the specified limit values.

The following limit values apply to the water supply:

- pH value: 6.5-9.5
- Electrical conductivity: Conductivity of fresh water + 1200 µS/cm, maximum conductivity 2000 µS/cm
- Settleable particles (sample volume 1 l, settling time 30 minutes): < 0.5 mg/l

- Filterable particles: < 50 mg/l, no abrasive substances
- Hydrocarbons: < 20 mg/l
- Chloride: < 300 mg/l
- Sulphate: < 240 mg/l
- Calcium: < 200 mg/l
- Total hardness: < 28 °dH, < 50° TH, < 500 ppm (mg CaCO₃/l)
- Iron: < 0.5 mg/l
- Manganese: < 0.05 mg/l
- Copper: < 2 mg/l
- Active chloride: < 0.3 mg/l
- Free of unpleasant odours

Environmental protection



The packing materials can be recycled. Please dispose of packaging in accordance with the environmental regulations.



Electrical and electronic appliances contain valuable, recyclable materials and often components such as batteries, rechargeable batteries or oil, which - if handled or disposed of incorrectly - can pose a potential threat to human health and the environment. However, these components are required for the correct operation of the appliance. Appliances marked by this symbol are not allowed to be disposed of together with the household rubbish.

Notes on the content materials (REACH)

Current information on content materials can be found at: www.kaercher.com/REACH

Accessories and spare parts

Only use original accessories and original spare parts. They ensure that the appliance will run fault-free and safely.

Information on accessories and spare parts can be found at www.kaercher.com.

Scope of delivery

Check the contents for completeness when unpacking. If any accessories are missing or in the event of any shipping damage, please notify your dealer.

Symbols on the device

Risk of burns from hot surfaces.



Do not aim the high-pressure jet may at persons, animals, live electrical equipment or the device itself.

Protect the device against frost.



According to applicable regulations, the device must never be used with the drinking water network without a system separator. Ensure that the connection to your house water system, with which the high-pressure cleaner is operated, is equipped with a system separator according to EN 12729 type BA. Water that has flowed through a system separator is classified as undrinkable. Always connect the system separator to the water inlet and never directly to the device.

Health risk from poisonous exhaust gases. Never inhale the exhaust gases.





Flammable



No smoking is allowed.



Fires, sparks, open flames and smoking are prohibited.



Observe notes in the instructions for the battery, on the battery and in these operating instructions.



Warning

Safety instructions

- It is essential that you read the safety instructions 5.951-949.0 before initial start-up.
- Observe the national regulations for liquid jet cleaners.
- Observe the national accident prevention regulations. Liquid jet cleaners must be tested regularly. The test result must be recorded in writing.
- Do not modify the device or accessories.

⚠ DANGER

- *Do not operate the device if fuel has been spilled. In such a case, move the device to another location and avoid any sparking.*
- *Do not store fuel in the proximity of naked flames or devices such as ovens, heating boilers, water heaters, etc. that have a pilot light or may generate sparks. Do not use or spill fuel in the above environment.*
- *Keep easily flammable objects at least 2 m away from the muffler.*
- *Do not operate the device without a muffler. Check the muffler regularly and clean or replace it if necessary.*
- *Do not operate the device in forests, bushy or grassy areas if the exhaust pipe is not equipped with a spark catcher.*
- *Do not run the motor with the air filter removed or without a cover over the intake opening.*
- *Do not adjust any control springs, governor control linkage or other parts that could increase the speed of the motor.*
- *Do not touch any hot parts such as the muffler, cylinder or cooling fins.*
- *Never bring your hands and feet close to rotating parts.*
- *Never operate the device in confined spaces.*
- *Do not use unsuitable fuels as they can be dangerous.*

Safety devices

⚠ CAUTION

Missing or modified safety devices
Safety devices are provided for your own protection. Never modify or bypass safety devices.

Safety lever

The safety lever on the high-pressure gun prevents the device from being switched on inadvertently.

Overflow valve

If the high-pressure gun is closed, the overflow valve opens and the entire water volume will flow back to the pump suction side.

The overflow valve is set by the manufacturer and sealed. Setting shall only be carried out by Customer Service.

Safety valve

The safety valve opens if the pressure relief valve is faulty.

The safety valve is set and sealed at the factory. The adjustment is made by Customer Service.

Thermostat valve on the pump

The thermostat valve opens when the maximum permissible water temperature is exceeded and discharges the hot water outdoors.

Device description

Illustration A

- ① Fuel tank
- ② Starter rope (device for manual start)
- ③ Fuel valve
- ④ Push handle
- ⑤ High-pressure gun storage clip
- ⑥ Oil level indicator
- ⑦ Oil fill screw (pump)
- ⑧ Oil drain screw (pump)
- ⑨ Oil dip (engine)
- ⑩ Engine switch
- ⑪ High-pressure connection
- ⑫ Water connection with filter
- ⑬ Hose holder
- ⑭ Nozzle screws
- ⑮ High-pressure nozzle
- ⑯ Spray lance
- ⑰ High-pressure gun
- ⑱ Lever for high-pressure gun
- ⑲ Safety lever
- ⑳ High-pressure hose

Colour coding

- Control elements for the cleaning process are yellow.

Initial start-up

⚠ DANGER

Risk of injury!

Device, tubes, high-pressure hose and connections must be in faultless condition.

Otherwise, the device must not be used.

Unpacking

1. Check the contents of the package when unpacking.
2. Notify the dealer immediately in the case of shipping damage.

Checking the oil level in the high-pressure pump

1. Place the device on a flat and level surface.
2. Check the high-pressure pump oil level at the oil level indicator.
The oil level must be in the middle of the oil level indicator.
3. Top up the oil if necessary. For oil type, see Chapter *Technical data*.

Starting up the engine

1. Before initial start-up of the engine, read the original instructions for the engine and observe the safety instructions.

Check the engine oil level

1. Check the oil level in the engine.
Do not start up the device if the oil level is low.
2. Top up the oil if necessary. For oil type see Chapter *Technical data*.

Topping up with fuel

⚠ DANGER

Unsuitable fuel

Risk of explosion

Only fill with petrol. Unleaded petrol (86 RON) can be used.

1. Open the fuel tank cap.
2. Fill the fuel tank with fuel.
3. Close the cap of the fuel tank.
4. Wipe up any spilled fuel.

Installing water filter

Note

Please follow the direction of the mark on the water filter (except HD 6/15).

Illustration C

- ① Union joint
- ② Water filter
- ③ Arrow

1. Attach the water filter, the arrow must point to the pump.
2. Fasten the union joint on the pump.

Installing the pushing handle and wheels

Illustration B

1. Put the push handle on the base frame.
2. Secure the push handle with the screws and nuts.
3. Push the wheels onto the axle.
4. Push the fastener onto the axle and tighten the screws.

Installing the accessories

1. Connect the spray lance to the high-pressure gun.
2. Install the nozzle with the nozzle screw at the spray lance.
3. Screw the high-pressure hose to the high-pressure gun.
4. Fasten the high-pressure hose to the high-pressure connection.

Water connection

Connection to a water line

⚠ WARNING

Health risk from return flow of contaminated water into the drinking water network.

Observe the regulations of your water supply company.

1. Check the feed pressure, input temperature and input amount of the water supply. See Chapter *Technical data* for the requirements.
2. Connect the system separator and water connection of the device with a hose (minimum length 7.5 m, minimum diameter 3/4").
The supply hose is not included in the scope of delivery.
3. Open the water inlet.

Venting the device

1. Open the water inlet.
2. Remove the high-pressure nozzle.
3. Start the engine according to the original instructions for the engine.
4. Allow the device to run until the escaping water is free of air bubbles.
5. Switch off the device.
6. Fit the high-pressure nozzle.

Operation

⚠ DANGER

Risk of explosion!

Flammable liquids or gases can ignite or cause an explosion.

Do not spray flammable liquids. Do not operate this device in hazardous areas (e.g. filling stations).

⚠ CAUTION

Environmental damage.

Clean engines at places with a suitable oil separator on-ly.

Turning on the Device

1. Open the water supply.
2. Start the engine with the high-pressure gun actuated according to the operating instructions of the engine manufacturer.

ATTENTION

Risk of damage

Do not pull the starter rope when the engine is running.

Note

The high-pressure nozzle can be removed to facilitate the start-up process.

- Press the lever on the high-pressure gun as long as necessary until the engine starts.

Replacing the nozzle

⚠ DANGER

Risk of injury!

Switch the device off prior to replacing nozzle and do not activate hand spray gun until the device is pressure-less.

1. Secure the high-pressure gun. To do so, push the safety lever towards the front.
2. Unscrew nozzle screws and remove the nozzle.
3. Put on a new nozzle.
4. Screw on the nozzle screws and tighten them by hand.

Interrupting operation

1. Close the high-pressure gun to interrupt operation.
2. Open the high-pressure gun to continue operation again.
3. In case of extended interruptions (several minutes), switch off the engine.
4. Activate the high-pressure gun until the device is pressureless.
5. Secure the hand spray gun using the safety lever so that it doesn't open accidentally.

Note

When the lever of the high-pressure gun is released, the engine continues to run at zero speed. The water thus circulates within the pump and gets heated. When the cylinder head at the pump has reached the maximum permissible temperature (65 °C), the therm-valve opens. Hot water is drained. Cold water will follow and cool the pump.

Finishing operation

After operating the water using saline water (sea water), open the high-pressure gun and rinse the device for at least 2 - 3 minutes using tap water.

1. Set the engine switch to "OFF" and close the fuel valve.
2. Shut off the water supply.
3. Activate the high-pressure gun until the device is pressureless.
4. Press the safety lever of the high-pressure gun to secure the lever of the pistol against being released accidentally.
5. Remove the water inlet hose from the device.

Transportation

⚠ CAUTION

Risk of injury, risk of damage

Be aware of the weight of the device during transport.

1. Place the spray lance with the high-pressure gun on the hooks.
2. Coil up the high-pressure hose and hang it over the hook.
3. Push the push handle down, and pull / push the device.
4. When transporting the device in vehicles, secure the device against shifting and tipping over.

Storage

⚠ CAUTION

Failure to observe the weight

Risk of injury and damage

Be aware of the weight of the device during storage.

Store the device indoors only.

Frost protection

ATTENTION

Frost destroys the device if it is not completely drained of water.

Store the device in a frost-free location.

If frost-free storage is not possible:

1. Drain excess water.
2. Pump commonly available anti-freeze through the device.
3. Allow the device to run for a maximum of 1 minute until the pump and lines are empty.

Note

Use commonly available, Glycol-based vehicle anti-freeze. Observe the handling instructions of the anti-freeze manufacturer.

Care and service

ATTENTION

Danger due to device inadvertently starting up

Risk of injury

Switch off the engine switch and remove the spark plug connector prior to all work on the device.

⚠ CAUTION

Hot surfaces

Risk of injury

Allow the device to cool down prior to all work.

Note

Observe the information on care and service in the original instructions for the motor.

Safety inspection/maintenance contract

You can agree on regular safety inspections or close a maintenance contract with your dealer. Please seek advice on this.

Maintenance intervals

Each time before use

- Check the high-pressure hose for damage. Immediately replace a damaged high-pressure hose.
- Check the device for leaks. 3 drops of water per minute are permissible. Contact Customer Service in the case of more serious leaks.

Weekly

1. Check the oil level of the engine and pump. Contact Customer Service if the oil is milky (water mixing with the oil).
2. Clean the water filter, see Chapter *Cleaning the water filter*.

After the first 50 operating hours

Replace the oil in the high-pressure pump.

After 100 operating hours

1. Replace the oil in the engine.
2. Carry out maintenance tasks on the engine according to the specifications provided in the operating instructions of the engine.

Every 500 operating hours, at least once annually

Have the device maintained by Customer Service.

Maintenance work

Cleaning the water filter

1. Shut off the water inlet.
2. Unscrew the filter cup.

Illustration D

- ① Water filter
- ② Filter insert
- ③ Filter chamber
3. Pull the filter insert downwards and off.
4. Clean the filter insert and filter cup.
5. Re-install the filter insert.
6. Screw on the filter cup again and tighten.

Replacing the oil in the high-pressure pump

For the oil type and filling quantity, see Chapter *Technical data*.

1. Provide a catch pan for at least 1 litre of oil.
2. Unscrew the oil drain plug.

3. Drain the oil into the catch pan.
4. Screw in the oil drain plug.
5. Slowly fill with new oil until the middle of the oil level indicator is reached. Air bubbles must be able to escape.

Troubleshooting guide

⚠ DANGER

Risk of injury if the device is left running in an unattended state.

Switch off the engine and remove the spark plug connector before performing any work on the device.

Risk of burns!

Do not touch hot mufflers, cylinders or radiator ribs. In case of any malfunctions not mentioned in this chapter, contact the authorised Customer Service when in doubt or when you have been explicitly advised to do so.

Fault	Remedy
Device does not start	<ul style="list-style-type: none"> ● Follow operating instructions of the motor manufacturer! ● Contact Customer Service if necessary.
Device does not reach required pressure	<ul style="list-style-type: none"> ● Check operating speed of the motor. ● Check the size of the nozzle and compare with the required size specified in the chapter <i>Technical data</i>. ● Vent the device, see Chapter <i>Venting the device</i>. ● Clean the water filter. ● Check the water supply volume and compare with the required volume specified in the chapter <i>Technical data</i>. ● Clean all inlet pipes to the pump. ● Contact Customer Service if necessary.
Pump leaking Up to 3 drops of water per minute are permissible.	<ul style="list-style-type: none"> ● In case of more serious leaks, have the device checked by Customer Service.
Pump knocking	<ul style="list-style-type: none"> ● Clean the water filter. ● Check the water supply line for leaks. ● Vent the device, see Chapter <i>Venting the device</i> ● Contact Customer Service if necessary.

Warranty

The warranty conditions issued by our relevant sales company apply in all countries. We shall remedy possible malfunctions on your appliance within the warranty period free of cost, provided that a material or manufac-

turing defect is the cause. In a warranty case, please contact your dealer (with the purchase receipt) or the next authorised customer service site. (See overleaf for the address)

Technical data

		HD 6/15 G Classic	HD 7/20 G Classic	HD 8/23 G Classic	HD 9/25 G Classic
Internal combustion engine					
Engine type		G200FA	G210FA	G300FA	G390FA
Maximum power	kW (HP)	4.1 / (5.5)	4.4 / (5.9)	6.8 / (9.1)	8.5 / (11.4)
Fuel consumption (max.)	l/h	0.91	2.24	2.04	4.22
Engine speed	1/min	3500	3500	3500	3500
Fuel tank capacity	l	3.0	3.0	5.5	6.5
Fuel type		unleaded vehicle petrol (86 ROZ)	unleaded vehicle petrol (86 ROZ)	unleaded vehicle petrol (86 ROZ)	unleaded vehicle petrol (86 ROZ)
E10 Fuel suitability		Yes	Yes	Yes	Yes
Oil type		15W40 10W30	15W40 10W30	15W40 10W30	15W40 10W30
Oil volume	l	0.6	0.6	0.95	1.1
High-pressure pump					
Maximum operating pressure	MPa (bar)	20 (200)	25 (250)	28 (280)	30 (300)
Operating pressure	MPa (bar)	15 (150)	20 (200)	23 (230)	25 (250)
Flow rate	l/h (l/min)	600 (10.00)	700 (11.67)	800 (13.30)	900 (15.00)

		HD 6/15 G Classic	HD 7/20 G Classic	HD 8/23 G Classic	HD 9/25 G Classic
Nozzle size		036	035	038	043
Pump oil type		15W40 10W30	15W40 10W30	15W40 10W30	15W40 10W30
Oil quantity of a high-pressure pump	l	0.25	0.25	0.39	0.39
Opening temperature thermal valve	°C	60 ± 5	60 ± 5	60 ± 5	60 ± 5
Water connection					
Feed pressure (max.)	MPa (bar)	1 (10)	1 (10)	1 (10)	1 (10)
Feed pressure (min.)	MPa (bar)	0.1 (1)	0.1 (1)	0.1 (1)	0.1 (1)
Input temperature (max.)	°C	60	60	60	60
Input amount (min.)	l/h (l/min)	780 (13)	900 (15)	1040 (17)	1170 (20)
Minimum water supply hose length	m	7.5	7.5	7.5	7.5
Minimum water supply hose diameter	in	3/4	3/4	3/4	3/4
Device performance data					
Degree of protection		IPX5	IPX5	IPX5	IPX5
High-pressure gun recoil force	N	29	39	48	57
Dimensions and weights					
Weight (without accessories)	kg	38.7	40.0	44.2	49.7
Length x width x height	mm	878x538x702	878x538x702	878x538x702	878x538x702
Determined values in acc. with EN 60335-2-79					
High-pressure gun hand-arm vibration value	m/s ²	21.7	18.6	6.2	7.0
Uncertainty K	m/s ²	3.8	1.5	1.5	1.5
Sound pressure level L _{pA}	dB(A)	92	90	93	94
Uncertainty K _{pA}	dB(A)	2.5	2.5	2.5	2.5
Sound power level L _{WA} + K uncertainty _{WA}	dB(A)	108	106	108	110
CO₂ Emissions according to the measurement procedure of EU regulation 2016/1628 Euro V					
Motor	g/kWh	880.45	880.45	817.85	817.85

Subject to technical modifications.

EU Declaration of Conformity

We hereby declare that the machine described below complies with the relevant basic safety and health requirements in the EU Directives, both in its basic design and construction as well as in the version placed in circulation by us. This declaration is invalidated by any changes made to the machine that are not approved by us.

Product: High-pressure cleaner

Type: 1.187-xxx

Currently applicable EU Directives

2000/14/EC

2006/42/EC (+2009/127/EC)

2011/65/EU

2014/30/EU

Harmonised standards used

EN 60335-1

EN 60335-2-79

EN 55012: 2007 + A1: 2009

EN IEC 63000:2018

EN 62233: 2008

Applied conformity evaluation method

2000/14/EG: Annex V

Sound power level dB(A)

HD 6/15 G Classic

Measured: 105.2

Guaranteed: 108

HD 7/20 G Classic

Measured: 103.5

Guaranteed: 106

HD 8/23 G Classic

Measured: 105.5

Guaranteed: 108

HD 9/25 G Classic

Measured: 107.5

Guaranteed: 110

The undersigned act on behalf and under the power of attorney of the company management.



H. Jenner

Chairman of the Board of Management



S. Reiser

Director Regulatory Affairs & Certification

Documentation supervisor:

S. Reiser

Alfred Kärcher SE & Co. KG

Alfred-Kärcher-Str. 28 - 40

71364 Winnenden (Germany)

Ph.: +49 7195 14-0

Fax: +49 7195 14-2212

Winnenden, 2019/01/01

目次

一般的な注意事項.....	11
使用目的.....	11
環境保護.....	11
アクセサリ.....	11
同梱品.....	11
機器上のシンボル.....	11
安全上の注意事項.....	12
安全機器.....	12
機器の説明.....	12
色分け.....	12
初期稼働.....	12
運転.....	13
輸送.....	14
保管.....	14
お手入れとサービス.....	14
トラブルシューティングガイド.....	15
保証.....	15
技術データ.....	16

一般的な注意事項



デバイスを初めて使用する前に、このオリジナル取扱説明書および付属する安全に関する注意事項を読んでください。記載事項に従ってください。両文書を、後の使用あるいは次の所有者のために保存してください。

使用目的

この高圧洗浄機は、次の種類の作業にのみ使用してください。

- 高圧ジェットは、機械、車両、構造物、工具、ファサード、テラス、ガーデン設備などの洗浄専用です。

頑固な汚れには、特別な付属品としてダートブラスタを使用することをお勧めします。この機器は、高度500mまでの運転に適しています。それ以上の高度で使用する場合は、KÄRCHERカスタマーサービスにてエンジンを適合させる必要があります。

⚠ 危険

ガソリンスタンドやその他の危険な場所での機器の操作

怪我の危険！

それぞれの安全規則に従ってください。

注意事項

鉱物油で汚染された排水を土壌や水、下水道に流さないようにしてください。エンジンとエンジン底部は、オイルトラップを使用して適切な場所でのみ清掃してください。

給水限界値

注意

汚水

機器の早期の磨耗や堆積

水道水、または指定された限界値を超えない再生水のみを使用して機器に供給してください。

次の限界値が給水に適用されます。

- pH値: 6.5-9.5
- 電気伝導率: 淡水の導電率+ 1200 µS/cm、最大導電率2000 µS/cm
- 沈降性粒子 (サンプル量1 l、沈降時間 30 分): < 0.5 mg/l
- ろ過可能な粒子: < 50 mg/l、研磨剤なし

- 炭化水素: < 20 mg/l
- 塩化物: < 300 mg/l
- 硫酸塩: < 240 mg/l
- カルシウム: < 200 mg/l
- 総硬度: < 28 ° dH、< 50° TH、< 500 ppm (mg CaCO₃/l)
- 鉄: < 0.5 mg/l
- マンガン: < 0.05 mg/l
- 銅: < 2 mg/l
- 活性塩化物: < 0.3 mg/l
- 不快な臭いがない

環境保護



梱包材はリサイクル可能です。梱包材は環境に適した方法で廃棄してください。



電気および電子機器には、誤って取り扱ったり廃棄したりすると人間と環境に危険を及ぼす可能性があります。充電式バッテリーパックあるいはオイルなどの構成要素が含まれています。これらは機器が適切に機能するために必要な構成要素です。このシンボルが表記されている機器は、各自自治体の規定に従って廃棄してください。

アクセサリ

純正のアクセサリのみ使用してください。

アクセサリに関する詳細については、www.kaercher.com/jpをご覧ください。

同梱品

開梱の際に内容物が揃っているか確認してください。付属品が欠けている場合や輸送による損傷があった場合は販売業者にご連絡ください。

機器上のシンボル



高温の表面による火傷の危険。



高圧ジェットは、人、動物、通電している電気機器、または機器本体に向けしないでください。

霜から機器を保護します。



適用される規制により、本機器はシステムセパレータのない飲料水網では絶対に使用しないでください。高圧洗浄機を使用する家庭用水系統の接続部に、EN 12729 タイプ BAに準拠したシステムセパレータが装備されていることを確認してください。システムセパレータを通過した水は、飲用不可に分類されます。システムセパレータは必ず給水口に接続し、決して機器に直接接続しないでください。



有毒な排気ガスによる健康へのリスク。排気ガスは絶対に吸い込まないでください。



可燃性



禁煙です。



火気、火花、裸火、喫煙は禁止されています。



バッテリーの説明書、バッテリーに記載されている注意事項、およびこの取扱説明書の注意事項を守ってください。



警告

安全上の注意事項

- 最初に起動する前に、安全上の注意事項 5.951-949.0 を必ずお読みください。
- 液体ジェットクリーナーに関する国内の規制を遵守してください。
- 国内の事故防止規則を遵守してください。液体ジェットクリーナーは定期的にテストする必要があります。テスト結果は必ず文書で記録する必要があります。
- 機器や付属品を改造しないでください。

⚠ 危険

- 燃料がこぼれた場合は、機器を使用しないでください。このような場合は、機器を別の場所に移動し、火花を発生させないようにしてください。
- 裸火の近くや、オープン、暖房用ボイラー、給湯器など、パイロットランプのある機器や火花が出る恐れのある機器には燃料を保管しないでください。上記の環境下で燃料を使用したり、こぼしたりしないでください。
- 可燃物はマフラーから2 m以上離してください。
- マフラーなしで使用しないでください。マフラーを定期的に点検し、必要に応じて清掃または交換してください。
- 排気管にスパークキャッチャーが装備されていない場合は、森林、藪、草むらで機器を使用しないでください。
- エアフィルターを取り外した状態や、吸気口にカバーがない状態でエンジンを運転しないでください。
- コントロールスプリング、ガバナコントロールリンクageなど、エンジンの速度を上げるような調整は行わないでください。
- マフラー、シリンダー、冷却フィンなどの高温部分には触れないでください。
- 手足を回転部品に近づけないでください。
- 狭い場所では絶対に使用しないでください。
- 危険ですので、不適切な燃料は使用しないでください。

安全機器

⚠ 注意

安全装置を取り外したり改造しない
安全装置は使用者を保護するためのものです。安全装置に変更を加えたり、無効にするのは絶対にやめください。

安全レバー

高圧ガンの安全レバーは、不用意に機器のスイッチを入れることを防ぎます。

オーバーフローバルブ

高圧ガンを閉じると、オーバーフローバルブが開き、全水量がポンプ吸込側に逆流します。

オーバーフローバルブはメーカーで設定され、密閉されています。設定はカスタマーサービスのみが行います。

セーフティーバルブ

圧力リリーフバルブが故障している場合、セーフティーバルブが開きます。セーフティーバルブは工場で設定され、密閉されています。調整はカスタマーサービスによって行われます。

ポンプのサーモスタットバルブ

サーモスタットバルブは、最大許容水温を超えると開き、お湯を屋外に排出します。

機器の説明

イラスト A

- ① 燃料タンク
- ② スターターロープ（手動始動用機器）
- ③ 燃料バルブ
- ④ プッシュハンドル
- ⑤ 高圧ガン収納クリップ
- ⑥ オイルレベルインジケータ
- ⑦ オイルフィルスクリュー（ポンプ）
- ⑧ オイルドレンスクリュー（ポンプ）
- ⑨ オイルディップ（エンジン）
- ⑩ エンジンスイッチ
- ⑪ 高圧接続部
- ⑫ フィルター付き給水部
- ⑬ ホースホルダー
- ⑭ ノズルネジ
- ⑮ 高圧ノズル
- ⑯ スプレーランス
- ⑰ 高圧ガン
- ⑱ 高圧ガン用レバー
- ⑲ 安全レバー
- ⑳ 高圧ホース

色分け

- 洗浄プロセスの制御要素は黄色です。

初期稼働

⚠ 危険

怪我の危険！

機器、チューブ、高圧ホース、接続部に異常がないようにしてください。そうでない場合は、使用しないでください。

開梱

1. 開梱時にパッケージの中身を確認してください。
2. 輸送中の損傷が発生した場合は、直ちに販売店にお知らせください。

高圧ポンプのオイルレベルを確認する

1. 機器を平らで水平面に置きます。
2. オイルレベルインジケータで高圧ポンプのオイルレベルを確認します。

オイルレベルは、オイルレベルインジケーターの中央にある必要があります。

- 必要に応じてオイルを補充します。オイルタイプについては、第 技術データ章を参照してください。

エンジンの始動

- エンジンを最初に始動する前に、エンジンの取扱説明書を読み、安全上の注意事項を守ってください。

エンジンオイルレベルの確認

- エンジンのオイルレベルを確認してください。オイルレベルが低い場合は、機器を始動させないでください。
- 必要に応じてオイルを補充します。オイルタイプについては、第 技術データ章を参照してください。

燃料の補充

△ 危険

不適切な燃料

爆発の危険

ガソリンのみを充填してください。無鉛ガソリン (86 RON) が使用可能です。

- 燃料タンクのキャップを開けます。
- 燃料タンクに燃料を入れます。
- 燃料タンクのキャップを閉めます。
- こぼれた燃料は拭き取ってください。

水フィルターの取付け

注意事項

浄水器のマークの方向に従ってください (HD 6/15を除く)。

イラスト C

- ① ユニオンジョイント
- ② 水フィルター
- ③ 矢印

- ウォーターフィルターを取り付けます。矢印はポンプを指している必要があります。
- ユニオンジョイントをポンプに固定します。

プッシュハンドルとホイールの取り付け

イラスト B

- ベースフレームにプッシュハンドルを置きます。
- プッシュハンドルをネジとナットで固定します。
- ホイールを車軸に押し込みます。
- ファスナーを車軸に押し込み、ネジを締め付けます。

付属品の取り付け

- スプレーランスを高圧ガンに接続します。
- ノズルをスプレーランスのノズルネジに取り付けてください。
- 高圧ホースを高圧ガンにねじ込みます。
- 高圧ホースを高圧接続部に固定します。

給水部

水道管への接続

△ 警告

飲料水網への汚染水の逆流による健康リスク。

ご使用の水道局の規定を守ってください。

- 給水圧力、入力温度、給水量を確認してください。要件については、第 技術データ 章を参照してください。

- システムセパレーターと機器の給水部をホース (最小長 7.5 m以上、最小径 3/4 インチ) で接続します。給水ホースは納入品に含まれていません。
- 給水口を開きます。

機器のエア抜き

- 給水口を開きます。
- 高圧ノズルを取り外します。
- エンジンのオリジナルの取扱説明書に従って、エンジンを始動してください。
- 流出する水から気泡がなくなるまで、機器を動作させます。
- 機器の電源を切ります。
- 高圧ノズルを装着します。

運転

△ 危険

爆発の危険!

可燃性の液体やガスは、発火や爆発の原因となることがあります。

可燃性の液体をスプレーしないでください。この機器を危険な場所 (ガソリンスタンドなど) で使用しないでください。

△ 注意

環境破壊。

エンジンの清掃は、適切なオイルセパレーターのある場所でのみ行ってください。

機器の電源を入れる

- 給水コックを開きます。
- エンジンメーカーの取扱説明書に従って、高圧ガンを動作させてエンジンを始動します。

注意

損傷のリスク

エンジン運転中はスターターロープを引っ張らないでください。

注意事項

高圧ノズルを取り外して、始動プロセスを容易にすることができず。

- エンジンが始動するまで、高圧ガンのレバーを必要だけ押しします。

ノズルの交換

△ 危険

怪我の危険!

ノズルを交換する前に機器の電源を切り、機器が無圧になるまでハンドスプレーガンを動作させないでください。

- 高圧ガンを固定します。これを行うには、安全レバーを前方に押しします。
- ノズルネジを緩め、ノズルを取り外します。
- 新しいノズルを装着します。
- ノズルネジをねじ込み、手で締め付けます。

運転の中断

- 高圧ガンを閉じて、運転を中断してください。
- 高圧ガンを開いて、運転を再開します。
- 長時間 (数分間) 中断する場合は、エンジンを停止してください。
- 機器が無圧になるまで高圧ガンを動作させます。
- ハンドスプレーガンが不用意に開かないように、安全レバーで固定します。

注意事項

高圧ガンのレバーを離すと、エンジンはゼロ回転で回り続けます。このようにして、水はポンプ内を循環して加熱されます。ポンプのシリンダーヘッドが最大許

容温度 (65° C) に達すると、サーモバルブが開きま
す。お湯が排出されます。冷水が続く、ポンプを冷却
します。

運転の終了

食塩水 (海水) を使用した後は、高圧ガンを開き、水
道水で2~3分以上機器をすすぎます。

1. エンジンスイッチを「OFF」に設定し、燃料バルブ
を閉じます。
2. 給水を止めてください。
3. 機器が無圧になるまで高圧ガンを作動させます。
4. 高圧ガンの安全レバーを押して、ピストルのレ
バーが不用意に外れないように固定します。
5. デバイスから給水ホースを取り外します。

輸送

△ 注意

怪我の危険、損傷のリスク

輸送時は機器の重量に注意してください。

1. 高圧ガン付きスプレーランスをフックに置きます。
2. 高圧ホースを巻き上げ、フックに掛けます。
3. プッシュハンドルを押し下げ、機器を引きま
す/ 押します。
4. 機器を車両で輸送するときは、機器がずれたり転
倒したりしないように固定してください。

保管

△ 注意

機器保管時の転倒・転落を防止する

保管の際には機器の重量に注意してください。機器は
屋内で保管してください。

機器は屋内にのみ保管してください。

防霜

注意

完全に水を抜かないと、霜で機器が壊れます。

霜のない場所に機器を保管してください。

霜のない保管が不可能な場合:

1. 余分な水を排出します。
2. 一般的に入手可能な不凍液を機器に送り込みます。
3. ポンプとラインが空になるまで、機器を最大1分
間作動させます。

注意事項

一般的に入手可能なグリコールベースの車両の不凍液
を使用してください。不凍液メーカーの取扱説明書を
遵守してください。

お手入れとサービス

注意

機器の誤起動による危険

怪我のリスク

機器ですべての作業を行う前に、エンジンスイッチを
オフにし、スパークプラグコネクタを取り外します。

△ 注意

高温の表面

怪我のリスク

すべての作業を行う前に、機器を冷ましてください。

注意事項

エンジンの取扱説明書原本に記載されているお手入れ
やサービスに関する情報を遵守してください。

安全検査 / メンテナンス契約

ディーラーと定期的な安全検査を手配するか、メンテ
ナンス契約を結ぶことができます。どうぞご相談くだ
さい。

メンテナンス間隔

使用前に毎回

- 高圧ホースに損傷がないか確認してください。
損傷した高圧ホースはすぐに交換してください。
- 機器に漏れがないかを確認します。
毎分3滴の水が許容されます。より深刻な漏れが
ある場合は、カスタマーサービスに連絡してくだ
さい。

毎週

1. エンジンとポンプのオイルレベルを確認してくだ
さい。オイルが乳白色 (オイルに水が混ざってい
る) になっている場合は、カスタマーサービスに
ご連絡ください。
2. ウォーターフィルターを清掃します。第 水フィル
ターの清掃章を参照してください。

最初の50稼働時間後

高圧ポンプのオイルを交換してください。

100稼働時間後

1. エンジンのオイルを交換してください。
2. エンジンのメンテナンス作業は、エンジンの取扱
説明書に記載されている仕様に従って行ってくだ
さい。

500稼働時間ごと、少なくとも年1回

カスタマーサービスで機器のメンテナンスを受けてく
ださい。

メンテナンス

水フィルターの清掃

1. 給水口を閉めます。
2. フィルターカップを緩めます。
イラスト D
- ① 水フィルター
- ② フィルターインサート
- ③ フィルターチャンバー
3. フィルターインサートを下に引いて外します。
4. フィルターインサートとフィルターカップを清掃
します。
5. フィルターインサートを再度取り付けます。
6. フィルターカップを再度ねじ込み、締め付けます。

高圧ポンプ内のオイルの交換

オイルタイプと充填量については、第 技術データ章
を参照してください。

1. 少なくとも1リットルのオイル用のキャッチパン
を用意します。
2. オイルドレンプラグを緩めます。
3. キャッチパンにオイルを排出します。
4. オイルドレンプラグをねじ込みます。
5. オイルレベルインジケーターの中央に達するまで、
ゆっくりと新しいオイルを充填します。気泡が抜
けている必要があります。

トラブルシューティングガイド

△ 危険

機器が作動したままの状態で放置すると、怪我をする危険性があります。

機器で作業を行う前に、エンジンを停止し、スパークプラグコネクタを取り外してください。

火傷の危険!

熱くなったマフラー、シリンダー、ラジエーターリブには触れないでください。

この章に記載されていない誤動作が発生した場合は、疑わしい場合、または明示的に指示された場合は、認定カスタマーサービスに連絡してください。

故障	対策
機器が起動しない	<ul style="list-style-type: none"> ● エンジンメーカーの取扱説明書に従ってください! ● 必要に応じてカスタマーサービスに連絡してください。
機器が必要な圧力に達していない	<ul style="list-style-type: none"> ● エンジンの運転速度を確認してください。 ● ノズルのサイズを確認し、第 技術データ章で指定されている必要なサイズと比較してください。 ● 機器をエア抜きします。第 機器のエア抜き章を参照してください。 ● ウォーターフィルターを清掃します。 ● 給水量を確認し、第 技術データ章で指定した必要量と比較してください。 ● ポンプへのすべてのインレットパイプを清掃します。 ● 必要に応じてカスタマーサービスに連絡してください。
ポンプの漏れ 毎分最大3滴の水が許容されます。	<ul style="list-style-type: none"> ● より深刻な漏れが発生した場合は、カスタマーサービスに機器の点検を依頼してください。
ポンプノッキング	<ul style="list-style-type: none"> ● ウォーターフィルターを清掃します。 ● 給水ラインに漏れがないか確認してください。 ● 機器をエア抜きします。章を参照 機器のエア抜き ● 必要に応じてカスタマーサービスに連絡してください。

保証

国ごとに弊社の販売会社が発行する保証条件が有効です。保証期間中は、資材または製造上の欠陥が原因とみられる装置の故障に関しては無料で修理いたします。保証請求の際はレシートを販売店またはお近くの認可カスタマーサービスを提示してください。

(住所は裏面をご覧ください)

技術データ

		HD 6/15 G Classic	HD 7/20 G Classic	HD 8/23 G Classic	HD 9/25 G Classic
内燃機関					
エンジン型式		G200FA	G210FA	G300FA	G390FA
最大出力	kW (HP)	4.1 / (5.5)	4.4 / (5.9)	6.8 / (9.1)	8.5 / (11.4)
燃料消費量 (最大)	l/h	0.91	2:24	2:04	4:22
エンジン速度	l/min	3500	3500	3500	3500
燃料タンク容量	l	3.0	3.0	5.5	6.5
燃料のタイプ		無鉛車両ガソリン (86 RON)	無鉛車両ガソリン (86 RON)	無鉛車両ガソリン (86 RON)	無鉛車両ガソリン (86 RON)
E10燃料適合性		はい	はい	はい	はい
オイルタイプ		15W40 10W30	15W40 10W30	15W40 10W30	15W40 10W30
オイル量	l	0.6	0.6	0.95	1.1
高圧ポンプ					
最大使用圧力	MPa (bar)	20 (200)	25 (250)	28 (280)	30 (300)
動作圧力	MPa (bar)	15 (150)	20 (200)	23 (230)	25 (250)
流量	l/h (l/min)	600 (10:00)	700 (11.67)	800 (13:30)	900 (15:00)
ノズルサイズ		036	035	038	043
ポンプオイルタイプ		15W40 10W30	15W40 10W30	15W40 10W30	15W40 10W30
高圧ポンプのオイル量	l	0.25	0.25	0.39	0.39
開放温度サーマルバルブ	° C	60 ± 5	60 ± 5	60 ± 5	60 ± 5
水接続					
入口圧力 (最大)	MPa (bar)	1 (10)	1 (10)	1 (10)	1 (10)
供給圧力 (分)	MPa (bar)	0.1 (1)	0.1 (1)	0.1 (1)	0.1 (1)
入口温度 (最大)	° C	60	60	60	60
給水量 (最小)	l/h (l/min)	780 (13)	900 (15)	1040 (17)	1170 (20)
給水ホースの最小長	m	7.5	7.5	7.5	7.5
給水ホースの最小径	in	3/4	3/4	3/4	3/4
機器のデータ					
保護分類		IPX5	IPX5	IPX5	IPX5
高圧ガンの反動力	N	29	39	48	57
寸法と重量					
重量 (付属品なし)	kg	38.7	40.0	44.2	49.7
長さ x 幅 x 高さ	mm	878x538x702	878x538x702	878x538x702	878x538x702
EN 60335-2-79 に基づいて求めた値					
高圧ガンの手および腕における振動値	m/s ²	21.7	18.6	6.2	7.0
プラスマイナス K	m/s ²	3.8	1.5	1.5	1.5
音圧レベル L _{pA}	dB(A)	92	90	93	94
プラスマイナス K _{pA}	dB(A)	2.5	2.5	2.5	2.5
音響出力レベル L _{WA} + 不確実性 K _{WA}	dB(A)	108	106	108	110
EU規制2016/1628 Euro Vの測定手順によるCO₂排出量					
エンジン	g/kWh	880.45	880.45	817.85	817.85

技術的な変更が行われることがあります。



THANK YOU!
MERCI! DANKE! ¡GRACIAS!

▶ 延長保証について

品質に自信があるからこそこの長期保証。
お客様が安心してお使い頂けるためのアフター
サービスを提供しています。
ユーザー登録をしていただくと製品(アクセサリ、
パーツ、洗浄剤を除きます)の保証期間が2年に
延長されます。

※ご購入後 30 日以内に、当社ホームページから
ユーザー登録が必要です。
期間を過ぎてからの登録は対象外とさせて
いただきます。

製品の登録はこちらから



https://www.kaercher.com/jp/service/support_pro/registry.html

▶ 製品のご用命、仕様に関するお問い合わせ

業務用製品コールセンター

Tel:045-777-7410 FAX:045-777-7411

受付時間 :9:00 ~ 17:00 月曜~金曜日(祝日、当社休日を除く)

▶ 製品の故障、修理、技術に関するお問い合わせ

サービスフロント

お電話の際は事前に下記項目をご確認の上ご連絡ください。

①機種名 ②故障状況 ③保証書

TEL:0570-78-3140(ナビダイヤル)

受付時間 :9:00 ~ 17:00 月曜~金曜日(祝日、当社休日を除く)

ホームページからのお申し込み受付

<https://forms.gle/RzbPVHMdGowcGx598>



一般修理依頼フォーム(診断・見積)