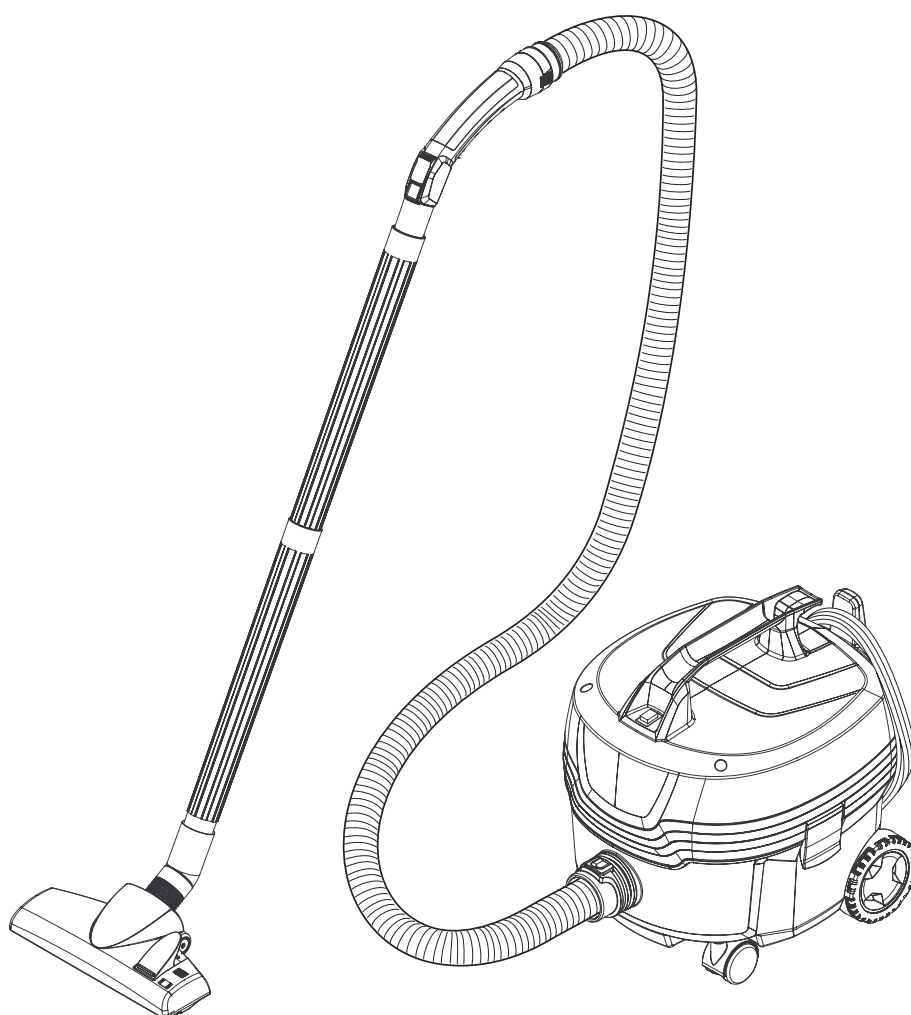


KÄRCHER

ケルヒャー業務用ドライクリーナー

T 7/1 クラシック

取扱説明書



この度はケルヒャー商品をお買い上げ頂きまして誠に有難うございました。
ご使用に先立ち、取扱説明書をよくお読みいただき安全に正しくご使用ください。
お読みになられた後は、本書をすぐに取り出せる場所に保管してください。

T 7/1 クラシック 202209
5.968-294.0

もくじ

安全上の注意	3～5
各部名称	6
使用前の準備	7～8
操作方法	9～10
メンテナンス	11
トラブルシューティング	12
仕様	13
ユーザー登録・保証	14
修理	15

※ 本書に掲載されている図、画像と現物が異なる場合がございます。
ご了承ください。

安全上の注意

◎ご使用前に必ずお読みください。

絵表示について

この取扱説明書と製品への表示では、あなたや他の人々への危害や財産への損害を未然に防止するために、いろいろな絵表示をしています。内容をよく理解してから本文をお読みください。



警告

この表示を無視して、誤った取り扱いをすると、「死亡または重傷を負う可能性が想定される内容」を示しています。



注意

この表示を無視して、誤った取り扱いをすると、「傷害を負う可能性または物的損害が発生する可能性が想定される内容」を示しています。



この記号は「してはいけないこと（禁止）」を示します。



この記号は「必ず実行してほしいこと」を示します。



注意

清掃は自己責任において行なうこと

万一清掃対象物に変色、変形、破損などが生じた場合、もしくは正しく操作をせずにやけどやケガを負った場合、当社では一切の責任を負いません。



ご使用時の警告



人体に向けて使用しないこと
皮膚の裂傷、失明、難聴になる場合があります。

引火性ガスの発生する場所で使用しないこと
火災、故障、破損の原因になります。

人体に有害な物質を吸引しないこと
アスベスト等の有害物質、有毒な薬品等化学物質は人体に悪影響を生じます。

危険物質を吸引しないこと
薬品等化学物質、可燃性ガス、爆発性粉塵（アルミニウム、チタン、亜鉛化合物、カーボン、小麦粉等）などを吸引した場合、爆発、火災の原因になります。

火の粉、タバコは吸引しないこと
火災の原因になります。

改造禁止

火災、感電、けがの原因になります。
純正部品以外の機械の性能や機能に適さない部品を使用しないでください。機能を十分に発揮せず思わぬ事故のもとになることがあります。

危険物や火気のある場所で使用しないこと
火災の原因となります。

子供には触らせないこと
けがをする場合があります。



ご使用時の警告



汚染された可能性のある場所を洗浄する場合はマスク等適切な防護具を身に着けること
汚染物質が飛散し人体に悪影響を生じる場合があります。

修理はケルヒャーまたはケルヒャー認定技術者が行うこと
個人の修理は事故のもとになるおそれがあります。



ご使用時の注意



屋内で使用する
屋内用として設計されています。
屋外での使用は機械を損傷させる場合があります。

40度以下の環境で使用する
40度を超える環境で使用した場合、オーバーヒートし使用できません。

落下・強い衝撃を与えない
故障、破損の原因になります。

作業中に疲労感が生じた場合は作業を中止すること
体調を崩す場合があります。

タンク内部はいつもきれいな状態で保管すること
汚れたまま保管した場合、悪臭が発生する場合があります。

メンテナンスを行う前に電源プラグをコンセントから外すこと
安全にメンテナンスを行うために必ず実施してください。

本体を水洗いしないこと
内部に水が浸入し故障の原因となります。

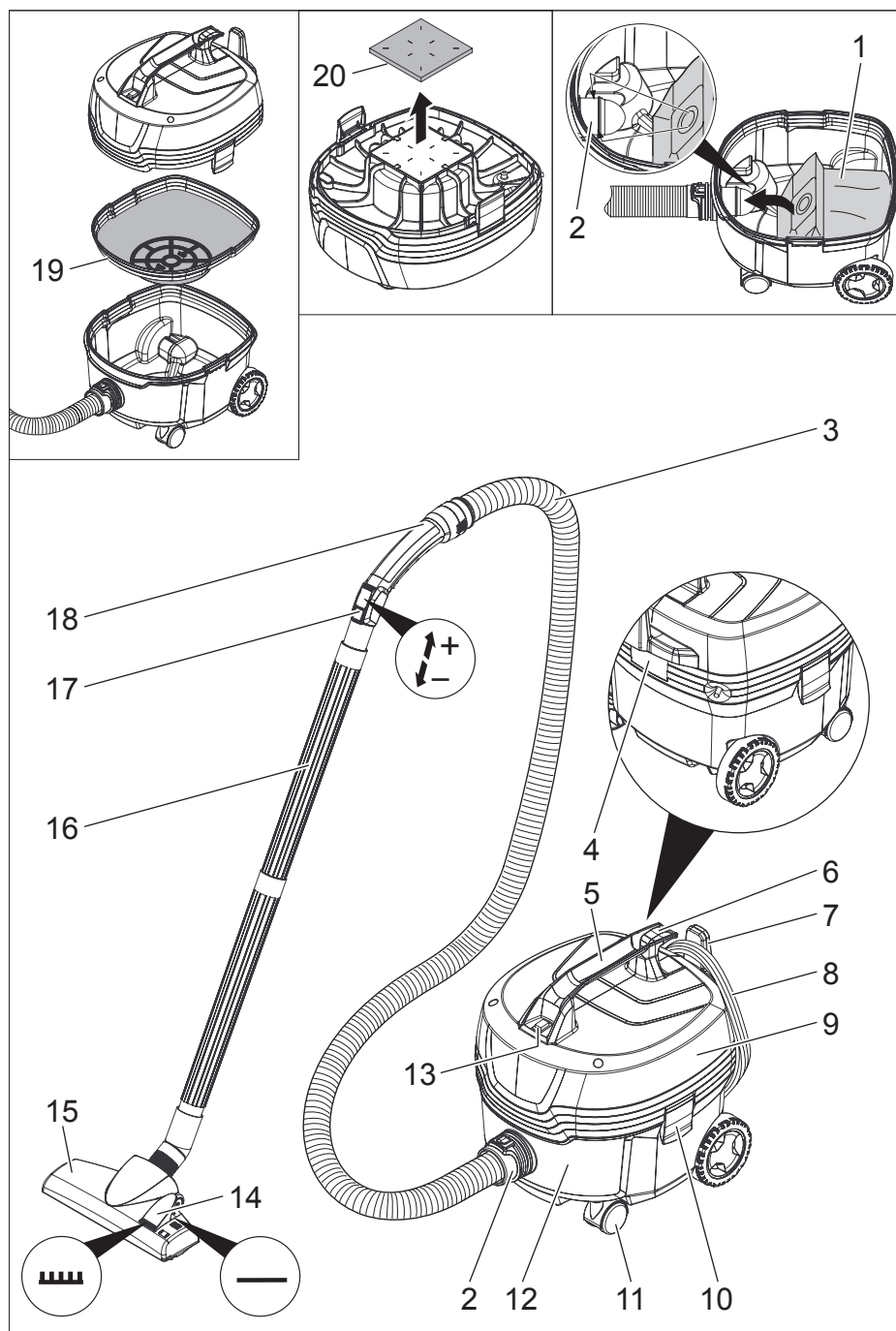
乾いたゴミのみ吸引すること
湿ったゴミ、ぬれたゴミを吸引した場合、フィルター、モーターの故障の原因となります。

ケルヒャー純正アクセサリ・パーツを使用すること
純正以外の物品を使用した場合、故障の原因となります。

フィルターのつまりを作業の都度確認すること
吸引力が低下します。

フィルターを必ず取り付けること
モーター保護フィルター・フィルターバスケット・フィルターバッグ
を必ず取り付けてください。サクシオンタービン故障の原因となります。

各部名称



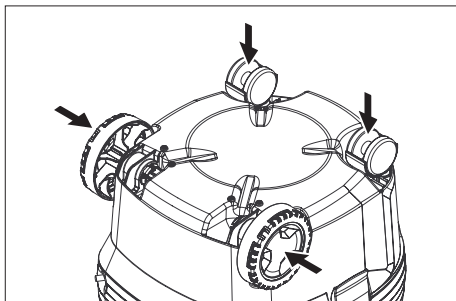
- | | |
|-----------------|-----------------|
| 1. 合成繊維フィルターバッグ | 13. 電源スイッチ |
| 2. ホース接続コネクター | 14. ブラシ切り替えスイッチ |
| 3. サクションホース | 15. フロアノズル |
| 4. 本体ラベル | 16. サクションパイプ |
| 5. ハンドル | 17. 吸引調節カバー |
| 6. サクションホースホルダー | 18. ベンディングパイプ |
| 7. 電源ケーブルフック | 19. フィルターバスケット |
| 8. 電源ケーブル | 20. モーター保護フィルター |
| 9. モーターヘッド | |
| 10. モーターヘッドロック | |
| 11. 前輪キャスター | |
| 12. ダストコンテナ | |

使用前の準備



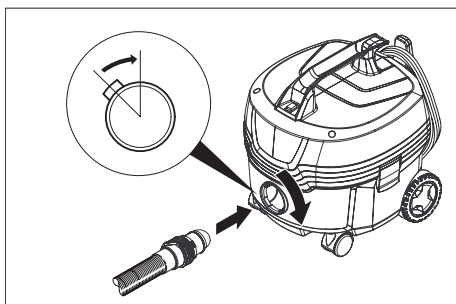
組み立ての際は、電源プラグをコンセントに接続しない状態で行ってください。

<タイヤの取り付け>

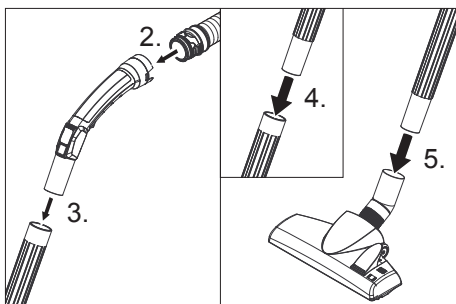


ダストコンテナに前輪キャスター、後輪タイヤをそれぞれしっかり差し込んで取り付けます。簡単に外れないことを確認してください。

<サクシオンホースの接続>

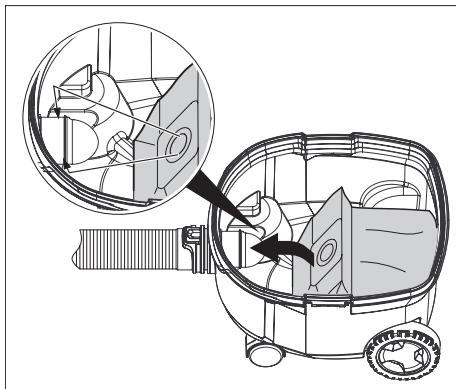


1. ホース接続コネクタをダストコンテナに差し込み、ロックするまで回転します。ホース接続コネクタが簡単に抜けたり、緩んだりしていないか確認してください。



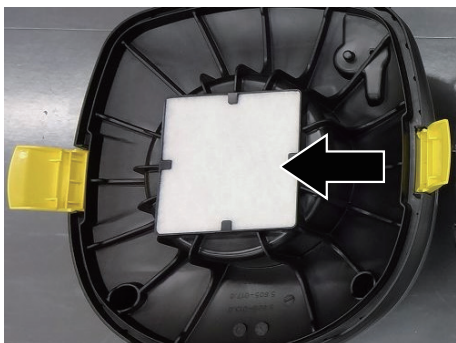
2. ベンディングパイプにサクシオンホースのもう一方をロックするまで挿入します。
3. サクシオンパイプにベンディングパイプをしっかり挿入します。
4. サクシオンパイプをもう 1 本つなげます。
5. フロアノズルにサクシオンパイプをしっかり挿入します。

<合成繊維フィルターバッグの取り付け>



合成繊維フィルターバッグの穴を本体側差し込みコネクタにしっかり装着してください。

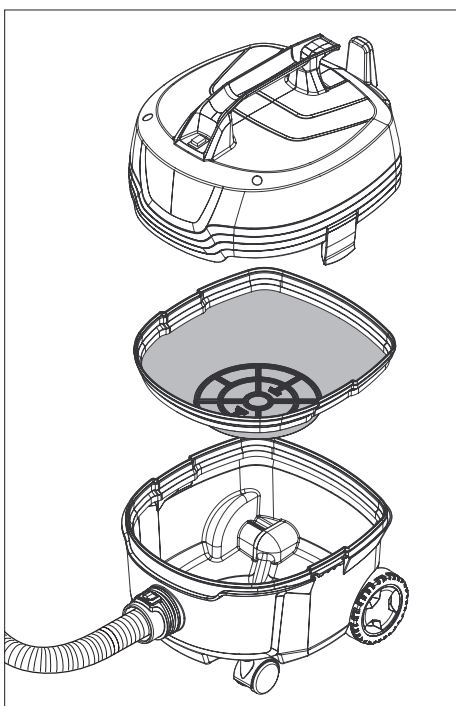
<モーター保護フィルターの装着確認>



モーターヘッド裏側にモーター保護フィルターが装着されているか確認します。

モーター保護フィルターが浮いていたり、しわが寄っていたりしている場合はフィルターを整えてください。

<フィルターバスケットの装着確認>



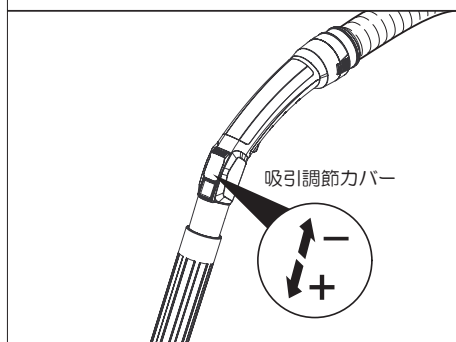
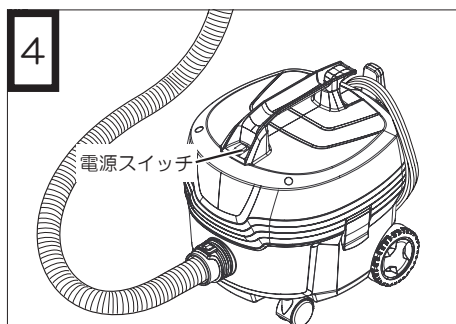
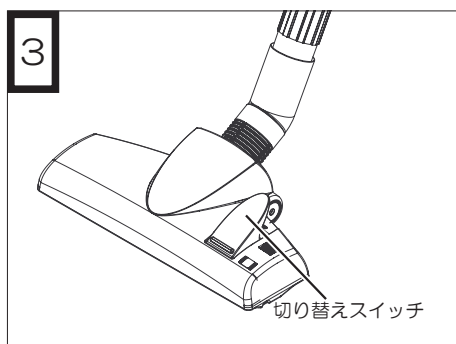
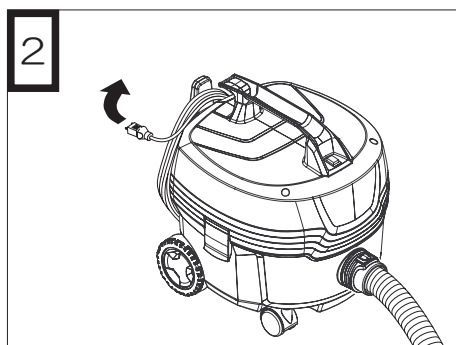
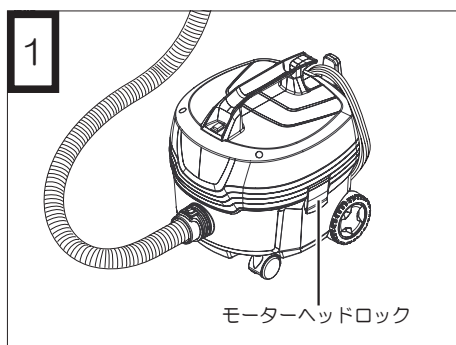
フィルターバスケットがモーターヘッドとダストコンテナの間に装着されているか確認します。

ダストコンテナとフィルターバスケットがしっかりとハマるように向きや位置を合わせてください。



フィルターは必ず取り付けてください。
未装着のまま使用した場合、モーターが損傷する場合があります。

使用方法



1. モーターヘッドがダストコンテナに正しく乗っているか確認し、モーターヘッドロックでダストコンテナをロックしてください。
2. 電源ケーブルを全て伸ばし、電源プラグをコンセントに接続します。
3. 清掃する床面に合わせてフロアノズルのブラシ切り替えスイッチでブラシを切り替えます。
 - ・ カーペット：ブラシをフロアノズルに格納した状態で使用します。
 - ・ タイル / フローリング / 畳など：ブラシを出した状態で使用します。※ 清掃場所に応じて、オプションアクセサリのコーナークラスターやサクシヨンプラシをベンディングパイプまたはサクシヨンプイプの先端に付け替えてご使用いただけます。
4. 電源スイッチを押して清掃を行います。
 - ※ ベンディングパイプの吸引調節カバーを開閉して、吸引力を調整できます。
 - ※ フィルターバッグを交換する際は電源を切ってから行ってください。
5. 清掃が終わったら電源スイッチを押して電源を切ります。電源プラグをコンセントから引き抜き、電源ケーブルをまとめてケーブルフックにかけて保管してください。

<本体の移動および保管>

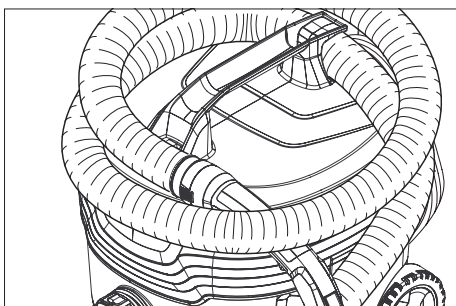


<移動>

モーターヘッドのハンドルにパイプを乗せた状態で移動してください。

【注意！】

サクションホースや電源コードが床面を引きずらない様にしてください。



<保管>


サクションホースはハンドル後部のサクションホースホルダーに挟めてまとめることができます。

【注意！】

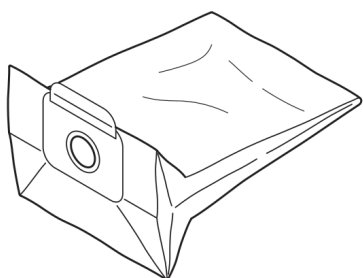
サクションホースをまとめる際は、ホースが折れ曲がらない程度に巻いてください。

メンテナンス

お手入れ

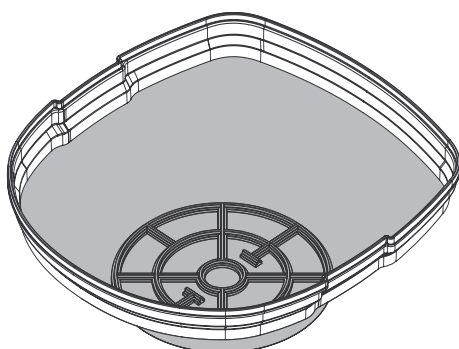
	注意	メンテナンスは、必ず電源プラグをコンセントから外した状態で行なってください。
---	-----------	--

- * 本体の汚れは、ぬるま湯か中性洗剤に浸したやわらかい布を固くしぼって拭き取ってください。
- * ガソリン、シンナー、ベンジン、掃除用・殺虫用・整髪スプレーなどをかけないでください。破損、変質、変色の原因となります。



<フィルターバッグ>

フィルターバッグの中のごみがいっぱいになったら新しいフィルターバッグと交換してください。

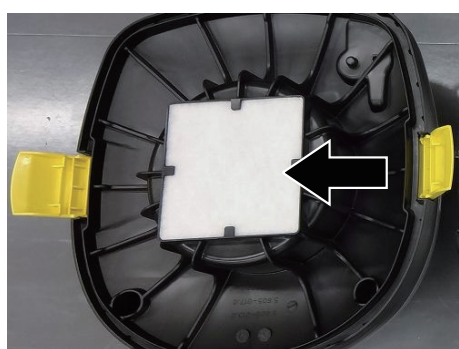


<フィルターバスケット>

汚れが付着している場合は取り外して洗い流し、完全に乾燥させてください。

【注意！】

フィルターバスケットが濡れた状態のまま本体に装着および使用しないでください。故障の原因となります。



<モーター保護フィルター>

汚れが付着している場合は新しいモーター保護フィルターと交換してください。

【注意！】

モーター保護フィルターが未装着の状態で使用しないでください。故障の原因となります。

トラブルシューティング

問題	想定される原因	対策
本体が動かない	電源プラグが接続されていない	電源プラグをコンセントに接続してください。
	電源スイッチが入っていない	電源スイッチを押してください。
	モーターのオーバーヒート	電源を切って本体が冷めるまで約30分程度時間をおいてください。その後入れ直してください。
使用中に停止する	モーターのオーバーヒート	本体の電源を切って下記を確認して原因を解消し、約30分程度時間をおいてから電源を入れ直してください。 <ul style="list-style-type: none"> ・フィルターバッグの中のごみがいっぱいの場合は交換してください。 ・モーター保護フィルターを交換してください。 ・フィルターバスケットを清掃または交換してください。 ・サクシジョンホースやサクシジョンパイプなどに異物が詰まっているか、しっかり正しく装着されているか確認してください。
吸引が良くない	異物が詰まっている	サクシジョンホース、サクシジョンパイプ、フロアノズルなどに異物が詰まっている場合は取り除いてください。
	フィルターバッグの中のごみがいっぱいになっている	新しいフィルターバッグに交換してください。
	フィルターバスケットが汚れている	フィルターバスケットを清掃または新しいフィルターバスケットに交換してください。
	モーター保護フィルターが汚れている	新しいモーター保護フィルターに交換してください。
	モーターヘッドが正しく装着されていない	モーターヘッドがダストコンテナに正しく乗っているか確認し、モーターヘッドロックでダストコンテナをしっかりロックしてください。
	サクシジョンホースが損傷している	新しいサクシジョンホースに交換してください。
使用中に本体からゴミが出る	フィルターバッグの中のごみがいっぱいになっている	新しいフィルターバッグに交換してください。
	モーターヘッドが正しく装着されていない	モーターヘッドがダストコンテナに正しく乗っているか確認し、モーターヘッドロックでダストコンテナをしっかりロックしてください。
	モーター保護フィルター正しく装着されていない	モーター保護フィルターが正しく装着されているか確認してください。
	フィルターバスケットが損傷している	新しいフィルターバスケットに交換してください。

対策を行ってもトラブルが改善されない場合は業務用製品コールセンター（P15 記載）へお問い合わせください。

仕様

T 7/1 クラシック	
動力	単相100 V 50Hz / 60Hz共通
モーター出力	定格：950 W
ダストコンテナ容量	7.5 L
吸引風量	40 L/s
真空圧	235 hPa
騒音値	62 dB (A)
パイプ径	35 mm
質量	2.8 kg
寸法 (長さ×幅×高さ)	375 × 285 × 310 mm
使用可能環境温度	最高 40 °C

標準装備品	
サクションホース	1本
ベンディングパイプ	1個
サクションパイプ	2本
フロアノズル	1個
フィルターバッグ	1枚
フィルターバスケット	1個
モーター保護フィルター	1枚

ユーザー登録・保証

ユーザー登録をお願い致します。ケルヒャー ジャパン株式会社では、十分なアフターサービスを提供するために、当社業務用製品をご購入いただいたお客様にユーザー登録をお願いしております。



＜ユーザー登録をいただいたお客さま限定＞
ご購入日から1年間の保証期間を
ご購入から2年間に延長いたします。

そのほか、お得なキャンペーンや新製品のご案内をお送りします。ぜひご登録ください。

＜ユーザー登録方法＞

ケルヒャー ジャパン株式会社のウェブサイトからご登録ください。

サービス - 業務用製品ユーザー登録

- ご購入から30日以内にご登録ください。
- ご登録には製品名とシリアルナンバー（製造番号）が必要です。
2台以上ご購入いただいた場合も1台ずつご登録ください。
- S/N：x x x x x x の数字がシリアル番号です。

＜保証＞

保証規定については、同梱の保証書をご確認ください。

＜お問い合わせ先＞

ケルヒャー ジャパン株式会社 業務用製品コールセンター

TEL：045-777-7410

登録情報について

お客様にご登録いただいた個人情報は第三者に提供することはありません。

尚、ユーザー登録情報は、保証期間内のサービス活動及びその後の安全点検活動のために利用させていただく場合がございますので、ご了承ください。

当社の個人情報保護の取り組みについては、ケルヒャー ジャパン株式会社のウェブサイトでご覧いただけます。

修理

修理のご用命は弊社ホームページをご覧ください、
申し込みフォームからご依頼ください。

https://www.kaercher.com/jp/service/support_pro/repair_menu.html

この取扱説明書の製品は、「小型機」になります。
※修理費用については予告なしに変更する事があります

お電話での修理のお問い合わせは
業務用製品コールセンター

受付時間 9：00～17：00

月曜日～金曜日（祝日、当社休日を除く）

TEL：045-777-7410