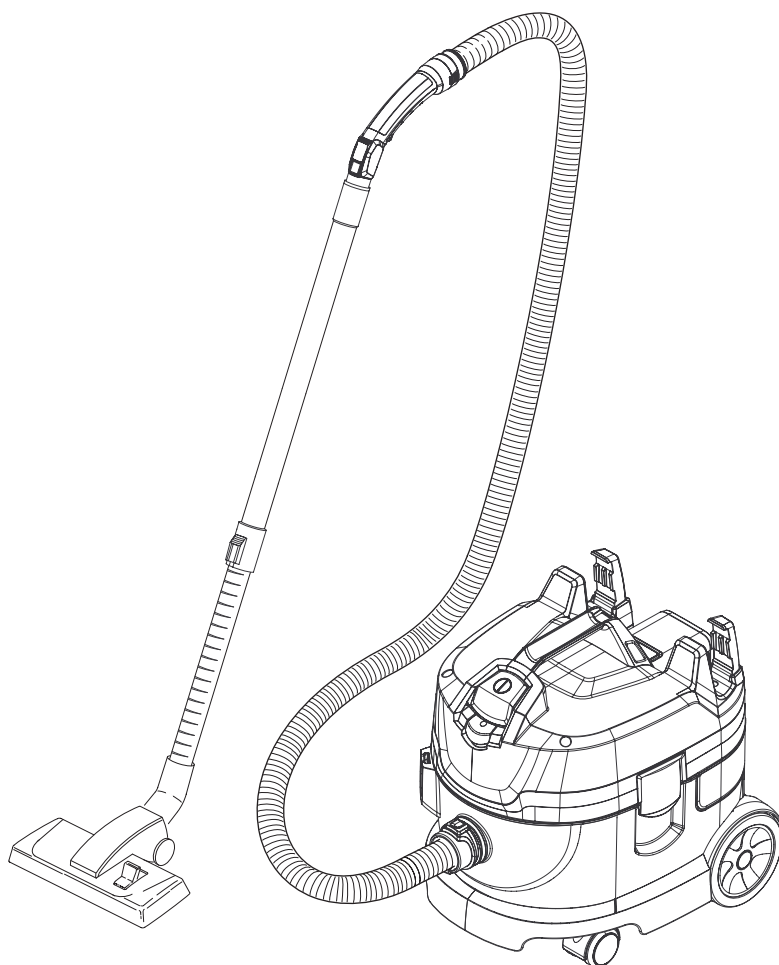


# KÄRCHER

## ケルヒャー業務用ドライクリーナー

### T 9/1 Bp

## 取扱説明書



この度は、ケルヒャー 商品をお買い上げいただき誠にありがとうございます。  
ご使用前に取扱説明書をよくお読みいただき、正しく安全にご使用ください。  
お読みになられた後は、本書をすぐに取り出せる場所に保管してください。

- ※ 仕様・外観は、開発・改良により予告なく変更する場合があります。
- ※ バッテリーパワー・バッテリーパワープラスは付属していません。
- ※ 専用充電器は付属していません。

本書のバッテリーとは Li-ion バッテリーをさします。

#### <注意>

- 充電器・バッテリーの修理は行っていません。
- 充電器・Li-ion バッテリーは保障の対象外です。

# もくじ

仕様	3
安全上の注意	4～9
各部名称	10
開梱 部品の確認	11
使用前の準備・操作方法	12～13
トラブル対応	14
保管・移動方法	15
専用充電器（別売）	
各部名称	16
充電作業	17
バッテリーディスプレイ表示	18
バッテリー トラブル対応	19
リチウムイオンバッテリーのリサイクル	19
ユーザー登録・保証	20
保証書	21～22
修理	23
補修部品・オプション	24

## 環境保護

梱包材はリサイクルすることができます。

### 運用で回収したごみ

環境規制に従い廃棄してください。

電気・電子機器には貴重な、リサイクル可能な材料が含まれており、取扱いや廃棄が不適切な場合、人間の健康と環境に潜在的な脅威をもたらす可能性があります。

バッテリー、充電式バッテリーは、特に管轄の地方自治体に確認してください。

### 産業廃棄物

地方自治体の規制を遵守してください。

産業廃棄物は家庭ごみとして処理できません。

有効な安全データシートに従い梱包資材を廃棄してください。

### 機材の廃棄処分

機材には、貴重なリサイクル資材が含まれています。

機材の処分に関しては廃棄物管理会社と協力することをお勧めいたします。

リチウムイオンバッテリーの寿命が近づくと、使用時間が短くなります。※1  
その際は、弊社あるいは機械をお求めの販売店から新しいバッテリーを購入してください。

### 使用済みのバッテリー

リサイクルボックスを設置している最寄りのリサイクル協力店（家電量販店など）、

または特定の回収窓口へお持ちください。※2

当社営業所では弊社製品のバッテリーに限り、リサイクルバッテリーの回収を承っております。

※1：使用状況により寿命は異なります。

※2：リチウムイオンバッテリーは、修理・交換出来ません。



寸法			
寸法	長さ	mm	420
	高さ		325
	幅		381
	質量 (バッテリーを除く)	kg	6.8
保護クラス	クラスⅢ		
モーター			
モーター出力		W	500
能力	コンテナ容量	l	9
	真空度	hPa	220
	吸引風量	l / 秒	40
作業時間	バッテリーパワープラス 36/60	分	22 Eco:50
	バッテリーパワープラス 36/75		31 Eco:66
標準装備			
アクセサリ	本体側差込みコネクター		1 個
	サクションホース 2 m		1 個
	ベンティングパイプ		1 個
	サクションパイプ 35 mm		2 本
	フローノズル		1 個
	コーナーノズル		1 個
	合成繊維フィルターバッグ		1 枚
フィルター	モーター保護フィルター	組込済み	1 枚
	フィルターバスケット		1 個
使用環境			
環境	温度	°C	5 ~ 40
騒音値・振動 EN 60335-2-69			
騒音値	音圧レベル $L_{pA}$	dB (A)	59
	音圧レベル $K_{pA}$		2
振動値	ハンドル	$m/s^2$	2.5 以下
	不確実性 $kpA$		0.02

# 使用上の注意

---

## 使用目的について

- ・ 本製品はケルヒャー バッテリーパワー・ケルヒャー バッテリーパワープラス専用急速充電器です。それ以外の目的で使用しないでください。
- ・ 本製品は屋内専用です。屋外では使用しないでください。
- ・ 使い捨て乾電池は充電しないでください。
- ・ 本書に記載されていない使用方法によって生じた損害について当社は責任を負いません。

## 使用対象者について

安全に対する責任能力を有する者による監督、指導がない場合、製品の安全に対する責任能力・身体的能力・感覚能力・精神的能力を有していない方または知識・経験を持たない方（子供を含む）には使わせないでください。  
子供には使用させないでください。

## 安全上のご注意

ここに示した注意事項は、本製品を安全に正しくお使いいただき、ご自身や他の人々への危害や、財産への損害を未然に防止するためのものです。  
注意事項を「警告」と「注意」に区別して明示していますので、お使いの際には、必ずお守りください。

## 絵表示の例

次の記号は、注意（警告を含む）を促す内容であることをお知らせするものです。

この取扱説明書と製品への表示では、あなたや他の人々への危害や財産への損害を未然に防止するために、いろいろな絵表示をしています。内容をよく理解してから本文をお読みください。



### 警告

この表示に従わずに、誤った扱いをすると、人が死亡または重傷を負う可能性が想定される内容を示しています。



### 注意

この表示に従わずに、誤った扱いをすると、人が軽傷を負う可能性がある内容、または物的損害の発生が想定される内容を示しています。



この記号は「してはいけないこと（禁止）」を示します。



この記号は「必ず実行してほしいこと」を示します。



## 使用時の警告



人体に向けて使用しないこと  
皮膚の裂傷、失明、難聴になる場合があります。

操作未熟者は作業を行わないこと  
身体的、感覚的または精神的能力が制限されている人、経験が不足している、または知識が不足している方々の清掃用として設計されていません。

引火性ガスの発生する場所で使用しないこと  
火災、故障、破損の原因になります。

人体に有害な物質を吸引しないこと  
アスベスト等の有害物質、有毒な薬品等化学物質は人体に悪影響を生じます。

危険物質を吸引しないこと  
薬品等化学物質、可燃性ガス、爆発性粉塵（アルミニウム、チタン、亜鉛化合物、カーボン、小麦粉等）などを吸引した場合、爆発、火災の原因になります。

火の粉、タバコは吸引しないこと  
火災の原因になります。

改造禁止  
火災、感電、けがの原因になります。

純正部品以外の機械の性能や機能に適さない部品を使用しないでください。  
機能を十分に発揮せず思わぬ事故のもとになることがあります。

危険物や火気のある場所で使用しないこと  
火災の原因となります。

子供には触らせないこと  
けがをする場合があります。



## 使用時の警告



### 屋内で使用すること

通常の屋内環境用として設計されています。  
高湿度の環境下で使用した場合、制御装置が損傷します。  
屋外での使用は機械を損傷させる場合があります。

### 濡れたごみ、液体の回収禁止

モーターが損傷します。

### 40度以下の環境で使用すること

40度を超える環境で使用した場合、オーバーヒートし使用できません。

### 落下・強い衝撃を与えないこと

故障、破損の原因になります。

### 作業中に疲労感が生じた場合は作業を中止すること

体調を崩す場合があります。

### タンク内部はいつもきれいな状態で保管すること

汚れたまま保管した場合、悪臭が発生する場合があります。

### 保管する場合はバッテリーを取り外すこと

安全確保のため必ず取り外してください。

### メンテナンスを行う前にバッテリーを取り外すこと

安全にメンテナンスを行うために必ず実施してください。

### 本体を水洗いしないこと

内部に水が浸入し故障の原因となります。

### 乾いたゴミのみ吸引すること

湿ったゴミ、ぬれたゴミを吸引した場合、フィルター、モーターの故障の原因となります。

### ケルヒャー純正アクセサリ・パーツを使用すること

純正以外の物品を使用した場合、故障の原因となります。

### フィルターのつまりを作業の都度確認すること

吸引力が低下します。

### フィルターを必ず取り付けること

フィルターバスケット、モーター保護フィルターを必ず取り付けてください。  
サクシオンタービンの故障の原因となります。

### 汚染された可能性のある場所を清掃する場合はマスク等適切な防護具を身に着けること

汚染物質が飛散し人体に悪影響を生じる場合があります。

### 修理はケルヒャーまたはケルヒャー認定技術者が行うこと

個人の修理は事故のもとになるおそれがあります。



## バッテリー・充電器に関する警告



専用充電器以外で充電を行わないこと

充電器はエンジン発電機で使用しないこと

充電器は昇圧器などのトランス類を使用しないこと

充電器・バッテリーに水をかけないこと

充電器・バッテリーを水没させないこと

バッテリーから漏れた電解液に触れないこと

電解液が漏れ出したバッテリーは使用禁止

充電器の端子に触れないこと

バッテリーの端子部・充電器の端子部に金属が触れさせないこと

バッテリーの端子部を金属などで接触（ショート）しないこと

発煙、発火、破裂等の恐れが生じます。

バッテリーが短絡した場合、バッテリーは 30 秒間使用できなくなります。

短絡を頻繁におこなった場合、バッテリーは使用できなくなります。

バッテリーを火のそば、暖房器具の周り、炎天下など高温の場所で充電・使用・保管しないこと

引火性ガスの発生する場所で使用しないこと

火災、故障、破損の原因になります。

改造禁止

火災、感電、けがの原因になります。

改造したバッテリーを使用しないこと

分解しセルや基盤を改造したバッテリーを含む

バッテリーへ衝撃を与えたり、分解・改造をしない

ケースが損傷しているバッテリーパックを輸送しないこと

落としたり、何らかの損傷を受けたバッテリー・充電器は使用しないこと  
使用前に必ず確認してください。

使用時間が極端に短くなったバッテリーは使用しないこと

危険物や火気のある場所で使用しないこと

火災の原因となります。

防爆エリアで使用しないこと

引火爆発する場合があります。

酸素濃縮器のそばで使用しないこと

酸素接続チューブが燃え上がる場合が有ります。



## バッテリー・充電器に関する警告



子供には触らせないこと  
けがをすることがあります。

充電端子部を濡らしたり、汚したりしないこと

充電器・バッテリーが汚れている状態で使用しないこと

ぬれた手で電源プラグ、バッテリーを触らないこと

バッテリーが液漏れした場合

電解液が目・皮膚に付着した場合は大量の清水ですすいだ後、直ちに医師の診断を受けてください。

充電器を床に置かないこと

充電器が粉塵・湿度により損傷することがあります。  
(床面から1m以上高い場所を推奨)

バッテリーを家庭ごみで廃棄しないこと  
自治体の規定に従って廃棄してください。

使用済みバッテリーはリサイクルのため回収しています  
お買い上げの販売店または当社営業所へご持参ください。

リチウムイオンバッテリーは、危険物規制の要件に従うこと

バッテリーパックを公共交通期間で持ち運ぶ場合  
輸送機関の規定に従うこと

輸送会社に移送を依頼する場合

梱包とラベル表示に関する特別な要件を遵守すること  
輸送会社の規定に従ってください。



バッテリーの梱包

接点をテープ等で保護してください。  
バッテリーが動かないよう固定してください。  
国内の輸送規則を遵守してください。

バッテリー容量が100Whを超えるLi-ionバッテリーは危険物です。  
輸送の際は、運送会社にお問い合わせ頂き指示に従ってください。  
バッテリーの裏面の銘板にバッテリー容量が記載されています。







## バッテリー・充電器に関する警告



充電器・バッテリーに同梱されている取扱説明書を保管してください。  
転売する場合は必ず取扱説明書を同梱してください。

取扱説明書を熟読すること

日本国内で使用するこ

屋内で充電すること

使用環境を守ること  
破裂や火災の恐れがあります。

作業環境	-20 °C ~ 40 °C
充電環境	4 °C ~ 40 °C

メンテナンスを行う前にバッテリーを取り外すこと

充電器・バッテリーは修理できません。

充電中、発熱などの異常が生じた場合は、直ちに電源プラグを抜くこと  
発煙、発火、破裂の恐れがあります。

バッテリー・充電器の保管は乾燥した冷暗所（20°C）で保管すること

保管する場合はバッテリーを取り外すこと

バッテリーを初めて使用する場合  
購入直後のバッテリーは充電されていません。  
専用充電器で充電を行ってください。

バッテリーの電圧と充電器が適合しているか確認すること

充電中のバッテリーを充電器から取り外さないこと  
バッテリーの寿命を縮める場合があります。

バッテリーを長期間（6 ヶ月以上）使用しない場合は充電後、保管すること  
バッテリーは未使用でも自然放電し電圧が低下します。  
使用前に充電を行ってください。

充電器の電源ケーブルは全て伸ばして使用すること  
電源ケーブルを巻いた状態で使用した場合、電源ケーブルが過熱し危険です。

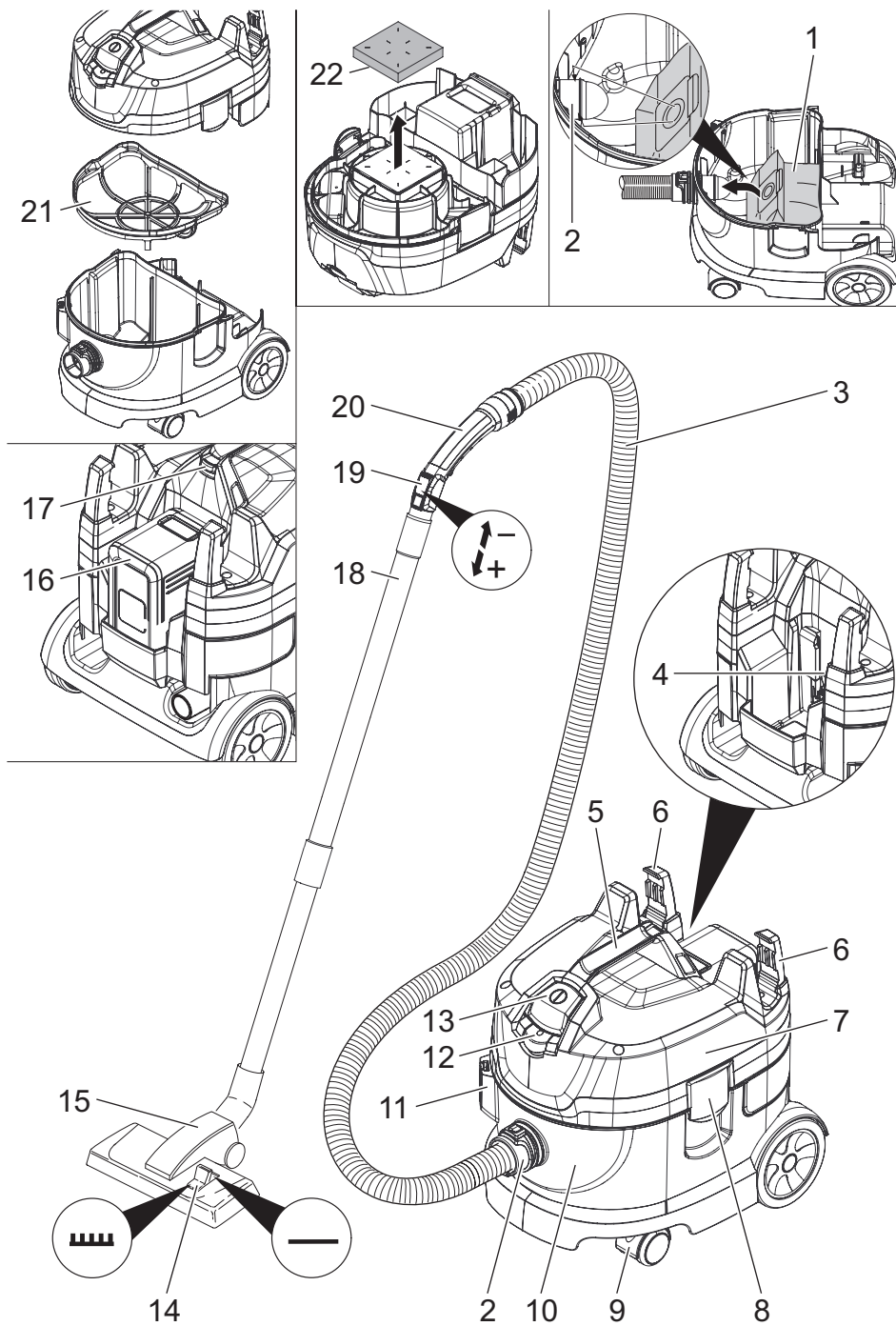
充電器の電源ケーブルはコンセントにしっかり差し込むこと  
差し込みが不十分、プラグの変形、ショートは発火の原因となります。

電源ケーブルに異常が無いか確認すること  
傷、折れ曲がりやつぶれがある場合は使用しないでください。  
発火、感電することがあります。

お手入れをする場合はバッテリーを取外すこと  
水または薄めた中性洗剤で湿らせたやわらかい布でやさしく拭いてください。

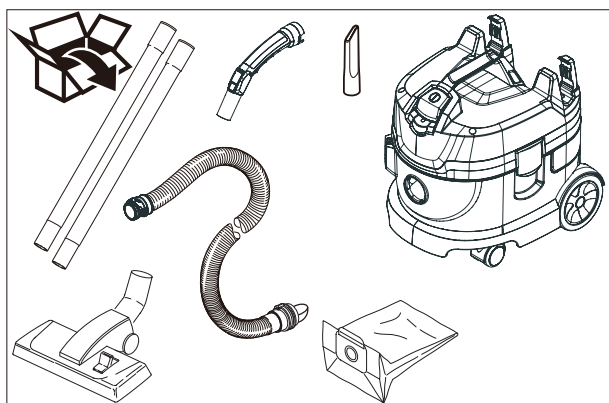
# 各部名称

※ 本書に掲載されている図、画像と現物が異なる場合がございます。ご了承ください。

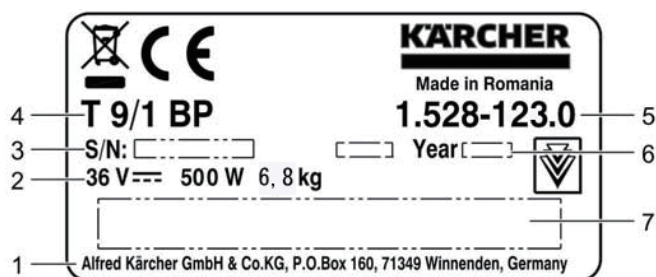


- |                 |                  |
|-----------------|------------------|
| 1. 合成繊維フィルターバッグ | 13. 電源スイッチ       |
| 2. 本体側差し込みコネクター | 14. ブラシ切り替えスイッチ  |
| 3. サクションホース     | 15. フロアノズル       |
| 4. 本体ラベル        | 16. バッテリー        |
| 5. ハンドル         | 17. バッテリー取り外しボタン |
| 6. ホースホルダー      | 18. サクションパイプ     |
| 7. モーターヘッド      | 19. 吸引調整カバー      |
| 8. モーターヘッドロック   | 20. ベンディングパイプ    |
| 9. 前輪キャスター      | 21. フィルターバスケット   |
| 10. ダストコンテナ     | 22. モーター保護フィルター  |
| 11. ノズルホルダー     |                  |
| 12. エコモードスイッチ   |                  |

# 開梱 部品の確認



標準装備				
アクセサリ	本体側差込みコネクター			1 個
	サクシオンホース 2 m			1 個
	ベンディングパイプ			1 個
	サクシオンパイプ 35 mm			2 本
	フローノズル			1 個
	コーナノズル			1 個
	合成繊維フィルターバッグ			1 枚
フィルター	モーター保護フィルター	組込済み	1 枚	
	フィルターバスケット		1 個	
別途購入				
充電器	Fast Charger Battery Power+ 36/60			2. 445-049. 0
バッテリー	Battery Power+ 36/60	6Ah	1. 53Kg	2. 042-022. 0
	Battery Power+ 36/75	7. 5Ah	2. 11Kg	2. 445-043. 0

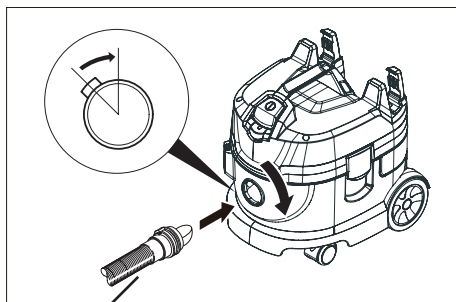


銘板はモーターヘッド裏面に添付

- 1 製造会社・住所
- 2 電圧・出力・質量
- 3 シリアル番号
- 4 商品名称
- 5 商品番号
- 6 製造年
- 7 バーコード

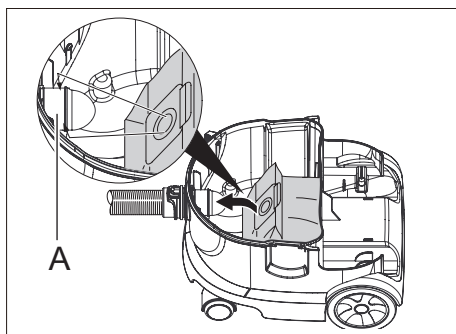
## 使用前の準備・使用方法

組み立ての際は、バッテリーを取り外した状態でおこなってください。



### サクシオンホースの取付

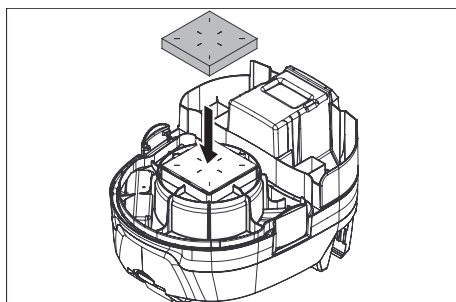
本体側差し込みコネクタをコンテナに挿入しロックするまで回してください。



### 合成繊維フィルターバッグの取付

モーターヘッドを取外してください。

本体側差し込み部位 (A) に合成繊維フィルターバッグの穴をしっかりと差込んでください。



### モーター保護フィルターの確認

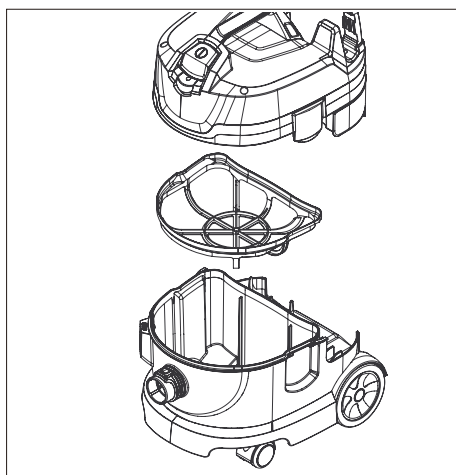
モーターヘッドに装着されているか確認します。

汚れている場合は取り外し新しいモーター保護フィルターを取付けてください。

しわ、よれが無いよう確認してください。

### 取り合えの目安：

色がグレー色に変色している場合は目詰りが生じています。



### フィルターバスケットの確認

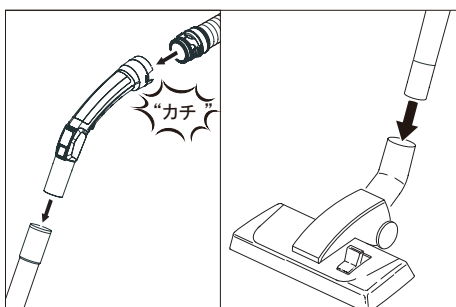
ダストコンテナに装着されているか確認します。

ダストコンテナとフィルターバスケットがしっかりと合はまるように向き・位置を合わせてください。

### 交換の目安

色がグレー色に変色している場合は目詰りが生じています。

新しいフィルターバスケットと交換してください。



#### ベンディングパイプの取付

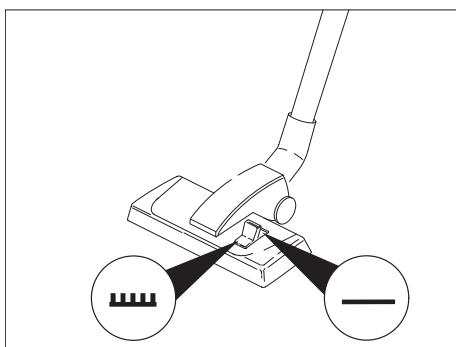
サクシオンホースにベンディングパイプを奥まで確り差し込み抜けない事を確認してください。

#### サクシオンパイプ (2本) の取付

ベンディングパイプにサクシオンパイプをしっかり差込んでください。

#### フロアノズルの取付

サクシオンパイプ先端にしっかり差込んでください。



#### フロアノズル

フロアノズル上面のレバーを前後に押し込むことによりハードな床用・カーペット用に変更が行えます。

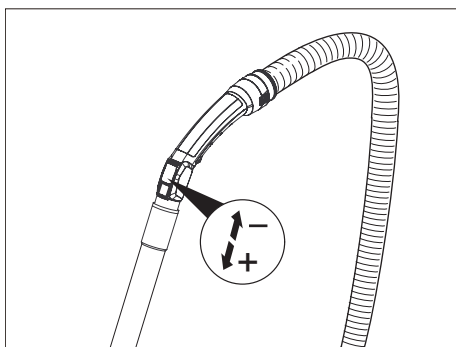
床面に合わせてブラシを切り替えます。

#### カーペット

ブラシをフロアノズルに格納した状態で使用します。

#### ハードな床 (タイル/フローリング/畳など)

ブラシを出した状態で使用します。

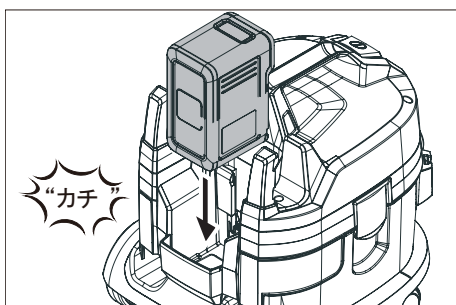


#### 吸い込みの調整

吸引調整カバーの開け閉めで吸引力が調整できます。

+側：開口が閉じます。吸引力が強くなります。

-側：開口が開きます。吸引力が低下します。



誘電したバッテリーを取付けてください。

電源スイッチを押してください。

#### エコモードスイッチ

通常モードよりも吸引力を抑えバッテリーの1回あたりの使用時間を延ばします。(吸引力は弱くなります)

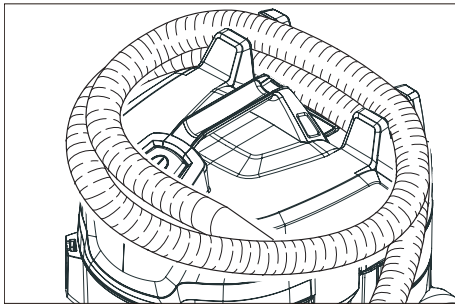
清掃が終わったら電源スイッチを押して電源を切ります。

バッテリーを充電する際は、モーターヘッドのバッテリー取り外しボタンを押してバッテリーを引き抜いてください。

## トラブル対応

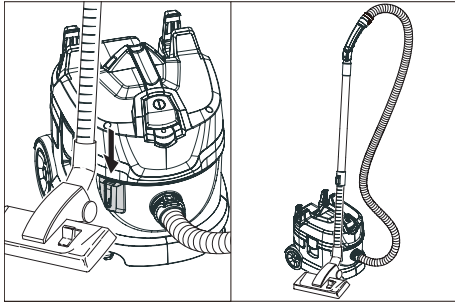
問題	想定される原因	対策
本体が動かない	バッテリーが装着されていない	バッテリーを装着してください。 奥までしっかり押し込んでください。
	バッテリーが充電されていない	バッテリーを充電してください。
	バッテリーの寿命	バッテリーを交換してください。
	電源スイッチが入っていない	電源を入れてください。
	基板のオーバーヒート	本体が冷めるまで時間をおいてください。 電源を切って入れ直してください。
使用中に電源が切れる	バッテリー残量が低下	バッテリーを充電してください。
	バッテリーの寿命	バッテリーを交換してください。
	モーター保護機能が作動	フィルターバッグの中のごみがいっぱいの場合は交換してください。 モーター保護フィルターを交換してください。 フィルターバスケットを清掃または交換してください。 サクシオンホースやサクシオンパイプの詰りを取り除いてください。 正しく装着されているか確認してください。 約1時間程度放置してから電源を入れ直してください。
稼働時間が短い	バッテリーの寿命	バッテリーを交換してください。
	使用環境の温度が高温または低温	5°C未満または40°Cを超える環境での使用を避けてください。 温度が低すぎると動作時間が短くなります。 温度が高すぎるとオーバーヒートし自動停止します。
	通常モードで使用している	エコモードで使用すると吸引力は低下しますが通常モードよりも1回あたりのバッテリー稼働時間が長くなります。
吸引が良くない	異物が詰まっている	サクシオンホース、サクシオンパイプ、フロアノズルに異物が詰まっている場合は取り除いてください。
	フィルターバッグが満杯	新しいフィルターバッグに交換してください。
	フィルターバスケットの汚れ	フィルターバスケットを清掃 または新しいフィルターバスケットに交換してください。
	モーター保護フィルターの汚れ	新しいモーター保護フィルターに交換してください。 交換の目安：フィルターがグレー色に変色
	モーターヘッドが正しく装着されていない	モーターヘッドがダストコンテナに正しく乗っているか確認し モーターヘッドをダストコンテナにしっかり固定してください。
	エコモードになっている	エコモードを解除してください。
	吸引調節カバーが開いている	ベンディングパイプの吸引調節カバーを閉めてください。
	サクシオンホースが損傷している	新しいサクシオンホースに交換してください。
使用中に 本体からゴミが出る	フィルターバッグが満杯	新しいフィルターバッグに交換してください。
	モーターヘッドが正しく装着されていない	モーターヘッドがダストコンテナに正しく乗っているか確認しモーターヘッドロックでダストコンテナをしっかりロックしてください。
	モーター保護フィルターが正しく装着されていない	モーター保護フィルターが正しく装着されているか確認してください。
	フィルターバスケットが損傷している	新しいフィルターバスケットに交換してください。
充電器の赤ランプが点滅	バッテリーが充電されていない	バッテリーを充電してください。
	バッテリーの不良	バッテリーを交換してください。
充電器の赤ランプが点灯	バッテリーの温度が高温または低温	充電可能温度の範囲内（4°C～40°C）になると充電されます。 バッテリーの温度および充電環境の温度を確認してください。

## 保管・移動方法

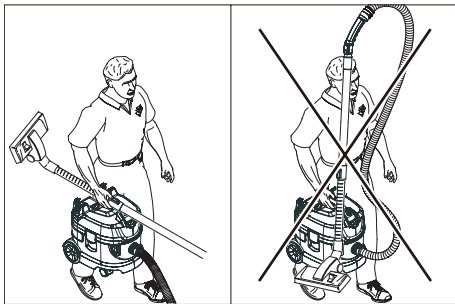


＜保管＞  
サクシオンホースは巻いた状態でホースホルダーに固定してください。

本体は屋内に保管してください。  
バッテリーを外して状態で保管してください。



ダストコンテナのノズルフックにフロアノズルを固定し保管してください



＜移動＞  
モーターヘッドのハンドルにパイプを乗せ移動してください。

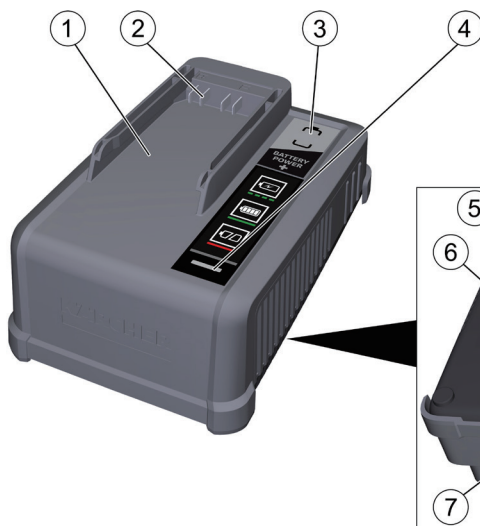
【注意！】  
ノズルフックにフロアノズルを掛けた状態で移動しないこと  
ノズルフックが損傷します。

## 専用充電器 各部名称

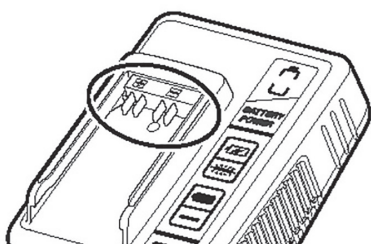
モデル名	バッテリーパワープラス急速充電器	
	36/60	ユニバーサル 18～36/60
バッテリータイプ	Li-ion バッテリー	
適合バッテリー	バッテリーパワー プラス 36V	
適合バッテリー電圧	36V	18-36V
入力電圧	100 V ～ 240 V	
入力周波数	50 - 60 Hz	
消費電流	2.9 A	2.9 A
保護クラス	II (2重絶縁)	
出力電圧 (直流)	36 V	18-36 V
出力電流	6 A	
充電可能な バッテリーの温度	4 ～ 40 °C	
寸法	長さ 192 mm × 幅 137 mm × 高さ 81 mm	
質量	933 g	935 g

新しいバッテリーを購入し使用する場合

バッテリーは充電されていません、ご使用前に専用充電器でバッテリーの充電を行ってください。  
充電器は 100V 15A のコンセントを単独で使用してください。



- 1 バッテリーホルダー
- 2 充電用端子
- 3 充電器の電圧表記  
18V / 36V / 18V & 36V
- 4 充電ランプ
- 5 壁取り付け用の穴  
ネジをご用意ください。
- 6 銘板
- 7 電源コード差込口



### <充電を行う前の確認>

充電用端子を確認してください。

汚れが付着している場合

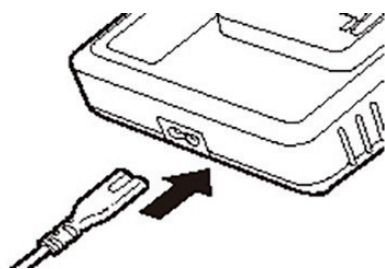
電源コードを外した後拭ってください。

端子の色が焼けている場合・変形している場合

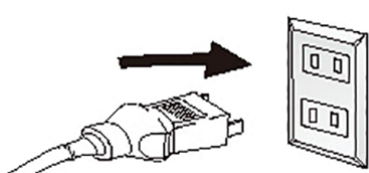
使用を中止してください。



## 充電作業

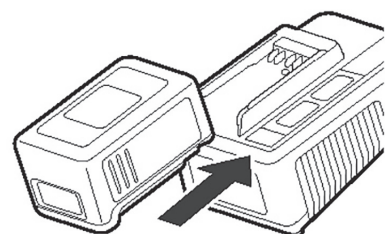


電源コードを充電器本体に確り接続してください。



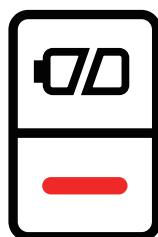
電源プラグをコンセントへ確り接続してください。  
コンセントにガタツキが有る場合  
コンセントの交換を行ってください。(電気工事店へ依頼)

電源プラグの刃が変形している場合は使用出来ません。  
電源プラグが溶融した痕跡が有る場合は使用出来ません。  
⇒ 新しい電源コードを調達してください。

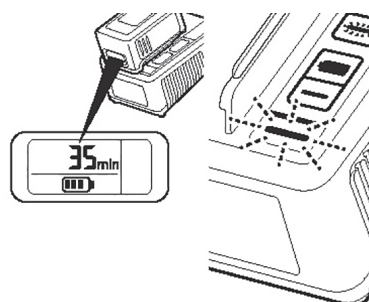


電源コードをコンセントへ接続すると  
直ちに充電器はテストモードへ移行します。  
緑と赤の両方のランプが約1秒間点灯し充電待機状態に移行後、  
両方のランプが消灯します。

バッテリーをバッテリーホルダーの奥まで差込んでください。  
カチと固定音がします。

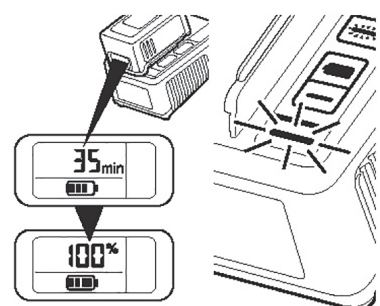
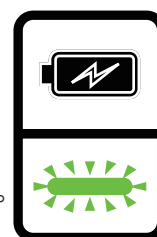


充電ランプ：赤点灯  
バッテリーもしくは充電器に欠陥があります。  
速やかに充電作業を中止してください。  
バッテリー寿命・充電用端子の汚れが考えられます。  
再発する場合は、バッテリーの交換を



充電ランプ：グリーン点滅  
バッテリーの充電が自動で開始されます。

バッテリーのディスプレイに充電状態が表示されます。  
満充電までの目安時間が表示されます。



充電ランプ：グリーンが点灯  
充電が完了

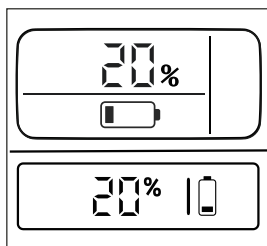
バッテリーを充電器から取り外してください。  
電源プラグをコンセントから抜いてください。



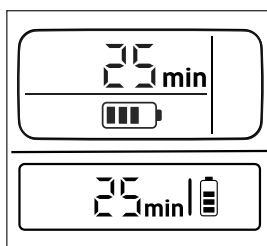
# バッテリーディスプレイ表示

## バッテリーパックの表示

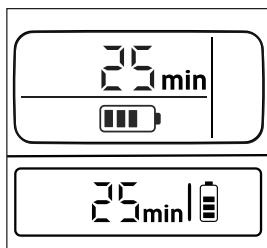
バッテリーのタイプにより表示が異なります。  
イラストには2種類の表示が上下に記載されています。



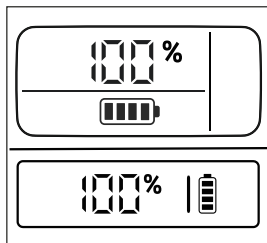
保管中のバッテリーパックの表示  
残量が表示されます。



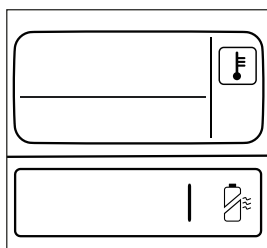
使用中のバッテリーパックの表示  
使用可能時間が表示されます。



充電中の表示  
満充電までの残り時間を表示します。



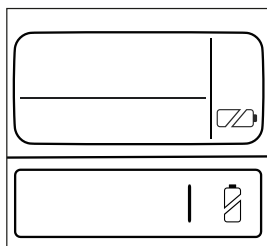
完全充電状態  
充電器は自動的に充電を終了しています。



バッテリー温度が、規定温度外です（高温または低温）  
- バッテリーを充電器から取り外し規定温度になるまで放置してください。  
- 使用直後はバッテリーが熱く充電が行えません。  
冷却した後、充電を行ってください。

作業環境	-20 °C ~ 40 °C
充電環境	4 °C ~ 40 °C

バッテリーが4°C以下の場合は温めた後、充電を行ってください。



バッテリー異常  
バッテリーパックの使用を中止し適切に廃棄してください。



## バッテリー トラブル対応

---

バッテリーが充電出来ない。

- ⇒ 充電器のインジケータランプがオフ・バッテリーディスプレイがオフ  
充電器が壊れています。

バッテリーが充電できない。

- ⇒ バッテリーディスプレイがオン  
充電器が壊れています。

バッテリーが充電できない、

- ⇒ 充電器のインジケータランプが点滅・バッテリーディスプレイが点灯  
⇒ バッテリーの温度が正常範囲外です。  
バッテリーを取り外し放置し冷却もしくは温めてください。

バッテリーが充電できない。

- ⇒ バッテリーディスプレイがオフ  
バッテリーが完全放電しているか、不良もしくは寿命。  
⇒ しばらく放置しバッテリーディスプレイに残りの充電時間が表示されるかどうかを確認します。

バッテリーディスプレイが表示されない。

- ⇒ バッテリーに欠陥があります。  
⇒ バッテリーを交換してください。

バッテリーが充電出来ない。

- ディスプレイに温度記号が表示される。  
⇒ バッテリーの温度が低すぎる / 高すぎる。  
バッテリーを中程度の温度環境に置き、バッテリーの温度が戻るまで待ちます。

使用時間が短い

- ⇒ バッテリーが寿命  
リチウムイオンバッテリーの寿命が近づくと使用時間が短くなります。※1  
新しいバッテリーを購入してください。

使用済みのバッテリー

- リサイクルボックスを設置している最寄りのリサイクル協力店（家電量販店など）、  
または特定の回収窓口へお持ちください。※2  
当社営業所では弊社製品のバッテリーに限り、リサイクルバッテリーの回収を承っております。

※1：使用状況により寿命は異なります。

※2：リチウムイオンバッテリーは、修理・交換出来ません。

## リチウムイオンバッテリーのリサイクル

---

リチウムイオンバッテリーのリサイクルにご協力ください。

- リチウムイオンバッテリーの寿命が近づくと、使用時間が短くなります。※1  
その際は、弊社あるいは機械をお求めの販売店から新しいバッテリーを購入してください。  
また、使用済みのバッテリーについてはリサイクルボックスを設置している最寄りのリサイクル協力店  
（家電量販店など）、または特定の回収窓口へお持ちください。※2

当社営業所では弊社製品のバッテリーに限り、リサイクルバッテリーの回収を承っております。

ご不明な点がございましたら、  
ケルヒャーサービスフロントまでお問い合わせください。

※1：使用状況により寿命は異なります。

※2：リチウムイオンバッテリーは、修理・交換出来ません。

<最寄りのリサイクル協力店について>

最寄りの協力店については、一般社団法人 JBRC ホームページをご参照ください。  
<http://www.jbrc.com>



## ユーザー登録・保証

---

ユーザー登録をお願い致します。

ケルヒヤー ジャパン株式会社では十分なアフターサービスを提供するために当社業務用製品をご購入いただいたお客様にユーザー登録をお願いしております。



＜ユーザー登録をいただいたお客さま限定＞

ご購入日から1年間の保証期間を

ご購入から2年間に延長いたします。

そのほか、お得なキャンペーンや新製品のご案内をお送りします。

＜注意＞

製造時に起因した不具合にのみ2年間の保証が適応されます。

使用に伴う劣化・損傷・故障は期間内であっても有償修理となります。

リチウムイオンバッテリー・専用充電器は対象外です。

＜ユーザー登録方法＞

ケルヒヤー ジャパン株式会社のウェブサイトからご登録ください。

サービス - 業務用製品ユーザー登録

- ご購入から30日以内にご登録ください。
- ご登録には製品名とシリアルナンバー（製造番号）が必要です。  
2台以上ご購入いただいた場合も1台ずつご登録ください。
- S/N: x x x x x x の数字がシリアル番号です。

＜保証＞ 保証規定については、保証書をご確認ください。

＜お問い合わせ先＞ ケルヒヤー ジャパン株式会社 業務用製品コールセンター TEL : 045-777-7410

登録情報について

お客様にご登録いただいた個人情報は第三者に提供することはありません。

尚、ユーザー登録情報は、保証期間内のサービス活動及びその後の安全点検活動のために利用させていただく場合がございますのでご了承ください。

当社の個人情報保護の取り組みについてはケルヒヤー ジャパン株式会社のホームページでご覧いただけます。

# 保証書

## 保証規定

お買い上げいただいたケルヒャー製品に万が一不具合が生じた場合には、この保証規定に従い無償修理いたします。この保証書によって保証書を発行している者（保証責任者）およびそれ以外の事業者に対するお客様の法律上の権利を制限するものではありません。  
本書の再発行は行ないません、紛失しないよう切り取り大切に保管してください。

## 保証の内容

お買い上げいただいた製品を構成する純正部品に材料または製造上の不具合が起きた場合、これを無償修理いたします（この無償修理を保証修理といいます）。

保証修理は部品の交換あるいは補修により行ないます。また取り外した不具合部品は弊社所有といたします。

## 保証期間

保証期間は製品を新品でご購入いただいた日から1年です。

但しご購入から1か月以内にケルヒャーユーザー登録をいただいた場合に限り保証延長が適用され保証期間はご購入いただいた日から2年となります。

ケルヒャーユーザー登録方法は弊社ウェブサイトをご覧ください。

※温水高圧洗浄機のステンレス製ヒートコイルのみご購入日から3年間の保証となります。

## 保証できない事項

お買い上げ頂いた機種に該当しない事項も記載されています。

### ■次に示すものに起因すると判定される故障は保証修理いたしません。

- ・取扱説明書に反する使用
- ・保守整備の不備または使用方法の間違い（日常点検をしていない場合）
- ・弊社が提示している仕様の限界を超える使用（例：電力異常による損傷、燃料異常による損傷、凍結させた場合の損傷、ホースの亀裂など）
- ・弊社が認めていない改造
- ・純正部品および指定する油脂類以外の使用
- ・ご使用者の不注意によるケガおよび故障

### ■次に示すものは保証修理いたしません。

- ・消耗品（リチウムイオンバッテリー、専用充電器、油脂、ノズル、Oリング、パッキン、バルブ、ホース、ベルト、ギア、ブラシ、パッド、ストリップ、バッテリー、タイヤおよびこれらに類する消耗品）
- ・経年変化により発生した不具合（錆び、塗装、プラスチックの自然退色、ホースのひび割れ、安全バルブ、電装部品など）
- ・使用に際し品質、機能上影響のない感覚的現象（音、振動、微量な水もれ、オイルのにじみなど）
- ・台風、水害、雪害などの天災による不具合、故障
- ・薬品、塩害などに起因する不具合、故障
- ・水質などに起因する詰まり、劣化、消耗、傷

### ■次に示すものの費用は負担いたしません。

- ・清掃、点検、調整、定期点検整備、保証修理以外で使用した部品、輸送費、宿泊費、出張費など
- ・この保証書に示す条件以外の費用補修など
- ・本機を使用できなかったことによる不便さおよび損失など（休業損失、商業損失など）
- ・洗浄対象物に損傷、破壊、変色などが生じた場合の補修費用
- ・正しく操作をせずに負ったケガの治療費用

## 保証の適用

この保証書と、販売店からの納品書または領収書をご提示ください。

ご提示いただけない場合、保証は適用出来ません。

この保証は、日本国内で使用される弊社製品のみ適用されます。

海外へ持ち出す場合、また海外で使用したことによる不具合・故障は保証の適用といたしません。

## 保証修理の受け方

保証修理を希望される場合は、業務用製品コールセンターへご連絡ください。

保証適用可否の判断は、ケルヒャー エンジニアによる検査後にご連絡いたします。

定額修理該当機種の保証修理は弊社修理センターへご送付ください。（拠点では行っておりません）

定額修理該当機種の保証修理に伴う出張サービスは行っておりません。

## ケルヒャー ジャパン株式会社

本社：〒222-0032 神奈川県横浜市港北区大豆戸町 639 番 3

ウェブサイト：<https://www.kaercher.com/jp/>

業務用製品コールセンター TEL:045-777-7410

FAX:045-438-1320

## 保証書 お客様情報

機種名	T 9 / 1 Bp
シリアル番号 (製造番号)	
会社名	
部署名	
ご担当者名	
日中通じる 電話番号	
F A X 番号	
メールアドレス	
郵便番号	
ご住所	都・道・府・県
	郡・市
	町・村
	丁目
	番地 号

修理のご用命は弊社ホームページをご覧ください、  
申し込みフォームからご依頼ください。

[https://www.kaercher.com/jp/service/support\\_pro/repair\\_menu.html](https://www.kaercher.com/jp/service/support_pro/repair_menu.html)

この取扱説明書の製品は、「小型機」になります。  
※修理費用については予告なしに変更する事があります

お電話での修理のお問い合わせは

業務用製品コールセンター

受付時間 9 : 00 ~ 17 : 00

月曜日～金曜日（祝日、当社休日を除く）

TEL : 045-777-7410

# 補修部品・オプション (画像縮尺は均一ではありません)

補修部品	入数	補修部品	入数	補修部品	入数
ロッキングリング 注文番号：5.343-022.0 	1 SET	フィルターバスケット 注文番号：5.731-628.0 	1 個	ベンディングパイプ 注文番号：2.889-148.0 	1 個
サクションコネクター 注文番号：5.034-163.0 	1 本	モーター保護フィルター 5枚 注文番号：6.414-022.0 	1 SET	サクションホース 注文番号：2.889-133.0 	1 本
キャスター 注文番号：6.435-707.0 	1 個	合成繊維フィルターパック 10枚 注文番号：6.904-335.0 	1 SET	端部パッキン 注文番号：5.363-255.0 	1 個
ホイール 注文番号：5.515-355.0 	1 個	サクションパイプ 43cm 2本入 注文番号：2.889-233.0 	1 SET	先端クリップ 注文番号：5.031-140.0 	1 個
ボルト (ホイール固定用) 注文番号：5.317-739.0 	1 個	フロアーノズル 注文番号：6.907-496.0 	1 個	コーナーノズル 注文番号：2.889-130.0 	1 個



オプション	入数	オプション	入数	オプション	入数
カーノズル 注文番号：6.906-385.0 	1個	サクシヨンプラシ 丸ブラシ 注文番号：9.770-656.0 	1個	サクシヨンプラシ 角ブラシ 注文番号：2.889-221.0 	1個
急速充電器 36/60 注文番号：2.445-049.0 	1個	バッテリーパワープラス 36/60 (6Ah) 注文番号：2.042-022.0 	1個	バッテリーパワープラス 36/70 (7.5Ah) 注文番号：2.445-043.0 	1個