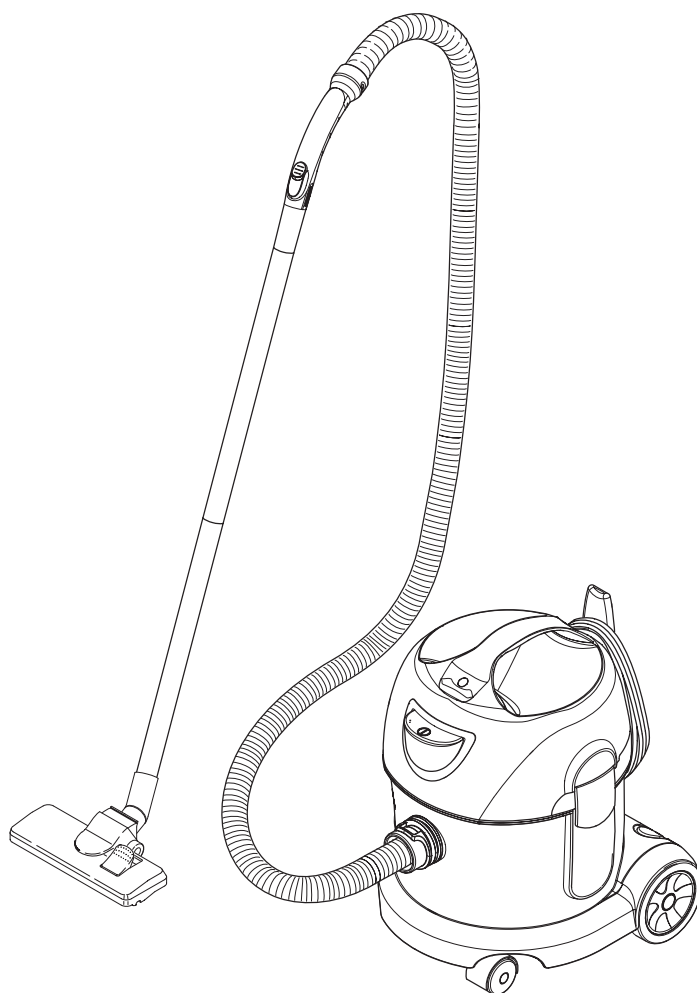


KÄRCHER

ケルヒャー業務用ドライクリーナー

T 10/1

取扱説明書



この度はケルヒャー商品をお買い上げ頂きまして誠に有難うございました。
ご使用に先立ち、取扱説明書をよくお読みいただき安全に正しくご使用ください。
お読みになられた後は、本書をすぐに取り出せる場所に保管してください。

T 10/1 アンスラサイト 202209
5.964-996.0

◆もくじ

1	安全にお使いいただくために	3～6
2	仕様	7
3	標準装備品	8
4	ご使用前の確認	9
5	組み立て	10～11
7	作業開始・終了手順	12～15
8	メンテナンス	16～17
9	故障かなと思ったら	18～20
10	お手入れ及び保管	21
11	ユーザー保証・問い合わせ先	22
12	修理	23
13	補修部品	24

1 安全にお使いいただくために

◎ご使用の前に必ずお読みください。

絵表示について

この取扱説明書と製品への表示では、あなたや他の人々への危害や財産への損害を未然に防止するために、いろいろな絵表示をしています。内容をよく理解してから本文をお読みください。



警告

この表示を無視して、誤った取り扱いをすると、「死亡または重傷を負う可能性が想定される内容」を示しています。



注意

この表示を無視して、誤った取り扱いをすると、「傷害を負う可能性または物的損害が発生する可能性が想定される内容」を示しています。



この記号は「してはいけないこと（禁止）」を示します。



この記号は「必ず実行してほしいこと」を示します。



注意

洗浄は自己責任にて行うこと

万一洗浄対象物に損傷、破損、変色などが生じた場合、もしくは正しく操作をせずにケガを負った場合、当社では一切の責任を負いません。



ご使用時の警告

吸引するものを確認すること
火災・爆発・疾患の原因となります。



火気のある物を吸引しないこと
高温の粉塵・塊は吸引しないこと
危険物を吸引しないこと

使用環境について留意すること
火災・爆発・疾患の原因となります。



汚染された場所を洗浄する場合はマスク等適切な防護具を身に着けること
引火性ガスの発生する場所で使用しないこと
高温・多湿の場所で使用しないこと
爆発の危険性があるものを吸引させないこと
ガソリン、うすめ液、燃料、オイル、アセトンなどの溶剤、アルミニウムや
マグネシウムを含むゴミは吸引させないこと

そのほか



異常・故障時は直ちに使用を中止すること
発熱・発火・感電の恐れがあります
電源コードを触ると動いたり停止したりする場合
本体が割れたり、ひびが生じた場合
異常な音がした場合
異常なおいがした場合
本体が異常に熱い場合
直ちに電源プラグを抜き業務用製品コールセンターへ修理を依頼してください。
ゴミを捨てる時はスイッチを切り電源プラグをコンセントから抜くこと

電気に関する警告

電源プラグやコードは正しく使用すること
火災・感電・ショートの原因となります。



交流100V 定格15Aのコンセントを単独で使用する
電源プラグを抜く場合はコードを持たずに電源プラグを持って抜くこと
電源プラグのホコリなどを定期的に取り除くこと
電源プラグの形状が変形している場合は使用しないこと
電源プラグは根元まで確実に差し込むこと
延長コードは15Aの規格品を必ず使用すること



電源プラグ・コードを傷つけ・加工・無理な曲げ・引っ張り・潰したり
しないこと
ゆるみのあるコンセントは使用しないこと
ドラム型延長コードを使用する場合は全て引き出して使用すること
ぬれた手で電源プラグの抜き差しはしないこと
電源プラグに水をかけないこと
改造禁止



ご使用時の注意

フィルターを正しく使用すること
吸引しない・ほこりが噴出する原因となります。



フィルターは必ず取り付けて使用すること
純正フィルターを使用すること
吸引するゴミに適合したフィルターを使用すること
壊れたフィルターは使用しないこと
フィルターは定期的に変換すること

正しい使い方をすること
吸引しない・ほこりが噴出・汚水が噴出する原因となります。



破れたホースは使用しないこと
アクセサリは純正部品を使用すること
液体は吸引しないこと
湿ったゴミは吸引しないこと

そのほか



火気に近づけないこと
本体の変形によりショートし感電・発火の原因となります。
排気口を塞がないこと
本体が加熱により変形し発火の原因となります。
落下させたり過度な衝撃を加えないこと
タンクが割れる場合があります。
ホースをもって本体をぶら下さないこと
ホースが切れる場合があります。
排気口から出る風を長時間体に当てないこと
低温やけどをする場合があります。
電源コードは本体側から巻き取ること
ケーブルの損傷を防止することができます。

2 仕様

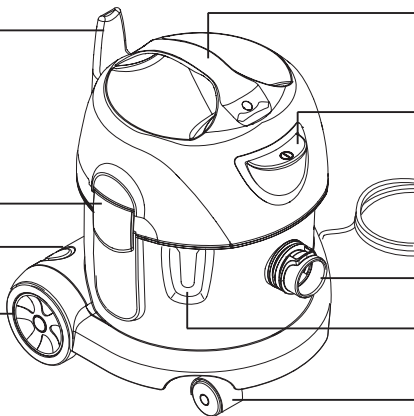
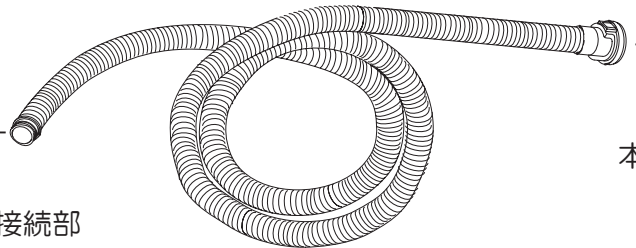
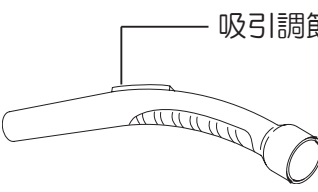
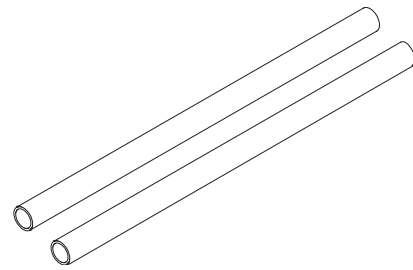
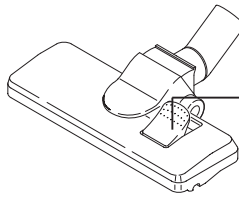
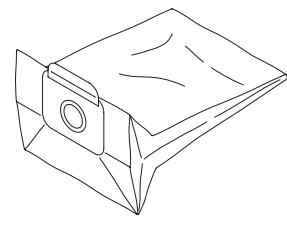
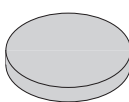
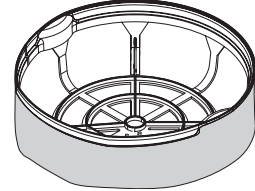
電源	100V ~ 50/60Hz 共通
定格消費電力	1200 W
吸引風量	59 L/s
真空度	248 hPa
騒音値	65 d B(A)
タンク容量	10 L
作業幅	260 mm
寸法（長さ・幅・高さ）	355 x 310 x 385 mm
質量（本体のみ）	6.0 Kg

※外観・仕様は、開発・改良により予告無く変更する場合があります。

3 標準装備品

※アクセサリが全て揃っていることをご確認ください。

※黄色い部品はお客様が清掃時に操作される部分です。

<p>本体 ケーブルフック ロック アクセサリホルダー 後輪</p>		<p>ハンドル スイッチ 電源コード (9.5 m) ホース接続口 フロアノズルフック キャスター</p>
 <p>バンディングパイプ側接続部</p> <p>本体側接続部</p> <p>サクショホース (2.7 m) 1本</p>		
 <p>吸引調節カバー</p> <p>バンディングパイプ 1個</p>	 <p>サクショパイプ 2本</p>	
 <p>切り替えレバー</p> <p>フロアノズル 1個</p>	 <p>合成繊維フィルターバッグ 1枚 (文章中はフィルターバッグと記載しています)</p>	
 <p>モーター保護フィルター 1枚</p>	 <p>フィルターバスケット 1個</p>	

※ホース・コード類の長さに関して、実寸を±5%の範囲で設定しております。

4 ご使用前の確認

下記の事項を守り安全に作業をしてください。

本機はAC100V 50/60Hz 専用です。

スイッチを入れたままプラグの脱着をしないでください。

本体に水をかけないでください。

使用中に停止した場合

ペーパーフィルターバッグ、合成繊維フィルターバスケット、モーター保護フィルターのいずれかがつまっている可能性があります。点検・清掃あるいは交換をしてください。

作業終了後必ずスイッチを切り電源プラグを抜いた状態で保管してください。

機械本体に乗らないでください。

機械本体を落とさないでください。

作業途中で現場から離れる場合には必ずスイッチを切り電源プラグを抜いてください。

本体外観に損傷が無いか確認してください。

電源コードに傷が無いか確認してください。

電源プラグの刃に変形等の異状が無いか確認してください。

ホースに損傷が無いか確認してください。

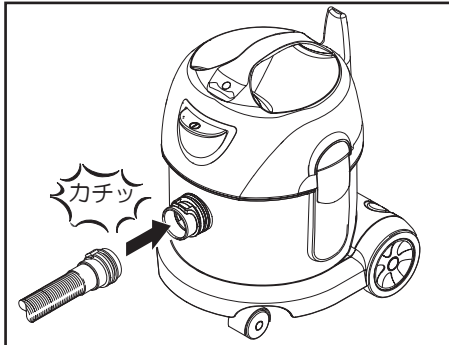
ホースにゴミ詰まりが無いか確認してください。

5 組み立て

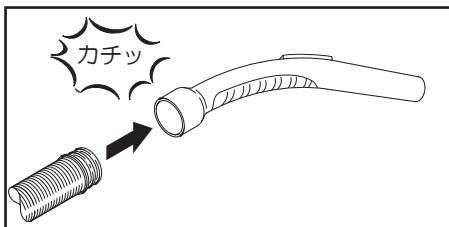


注意

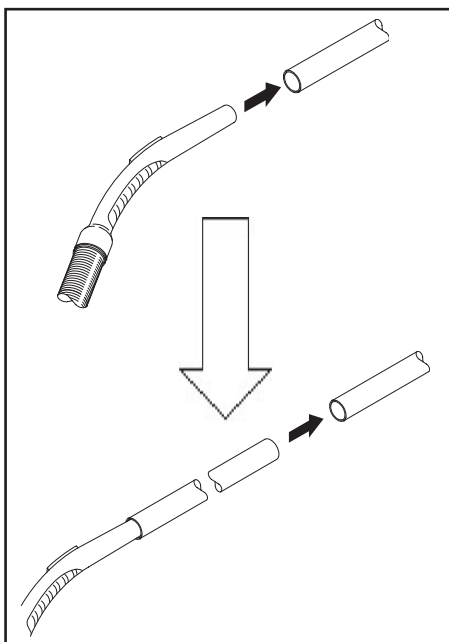
本機の組み立てはスイッチを切った状態で行なってください。



サクシオンホースを本体のホース接続口に、「カチッ」と音がするまで差し込んでください。

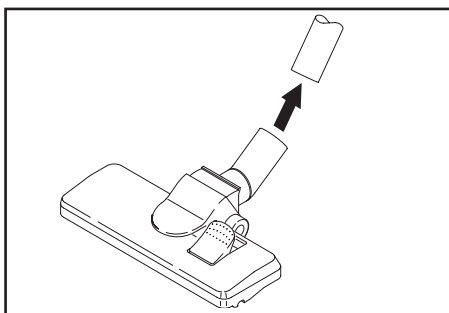


ベンディングパイプの穴にサクシオンホースの爪を合わせ、「カチッ」と音がするまで差し込んでください。

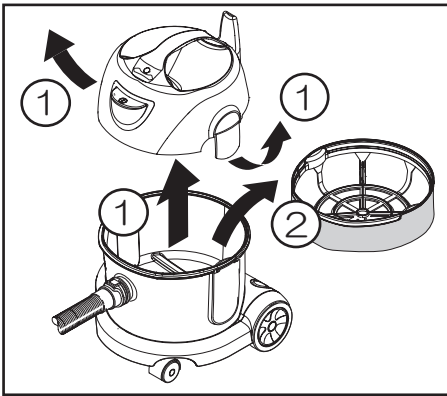


ベンディングパイプの先にサクシオンパイプを取り付けてください。

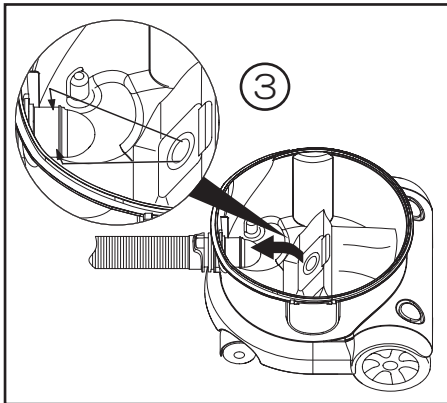
サクシオンパイプをもう1本取り付けてください。



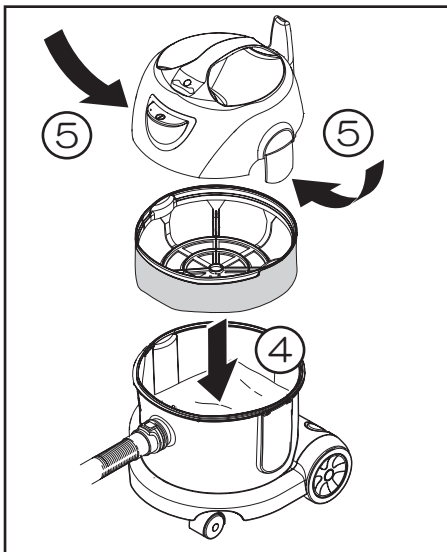
サクシオンパイプの先にフロアノズルを取り付けてください。



- ①ロックを外し、カバーを開けてください。
- ②フィルターバスケットを取り外してください。



- ③フィルターバッグをしっかりと取り付けてください。

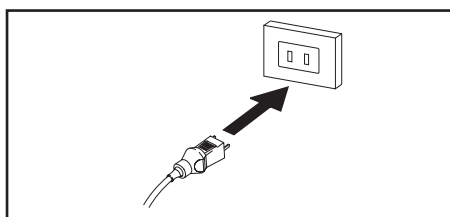


- ④フィルターバスケットを取り付けてください。
- ⑤カバーを閉じ、ロックを掛けてください。



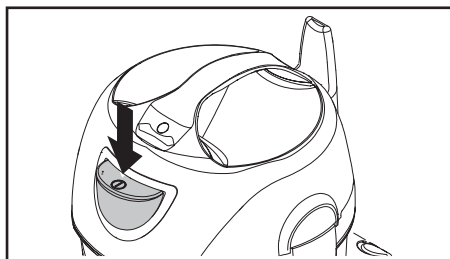
フィルターバッグは必ず取り付けてください。
未装着のまま使用した場合、モーターが損傷する場合があります。

6 作業の開始・終了手順

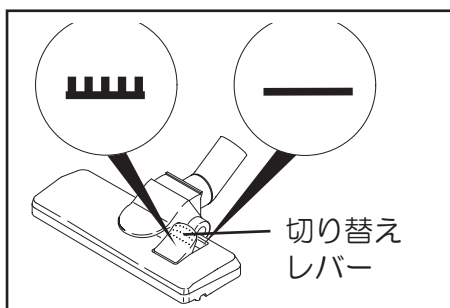


＜作業開始＞

電源コードを全て伸ばし、電源プラグをコンセントにしっかり差し込んでください。



スイッチを入れてください。



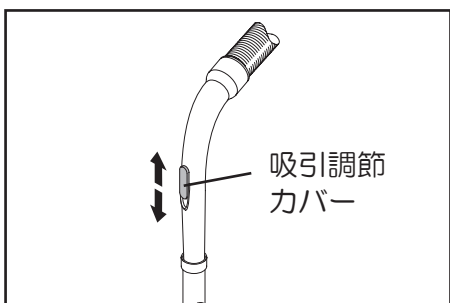
床面に合わせてフロアノズルを切り替えてください。

＜タイルなどの固い床の場合＞

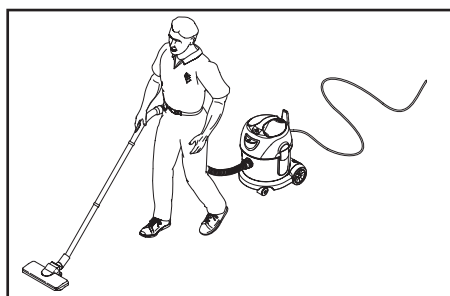
切り替えレバーを手前に倒してください。

＜じゅうたん、畳、フローリングの場合＞

切り替えレバーを上げてください。



吸引力が強すぎる場合には、ベンディングパイプの吸引調節カバーを開けてください。



作業を開始することができます。

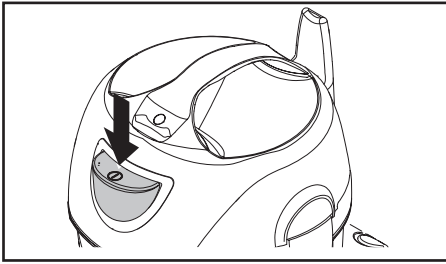


電源ケーブルは必ず全て伸ばして使用すること

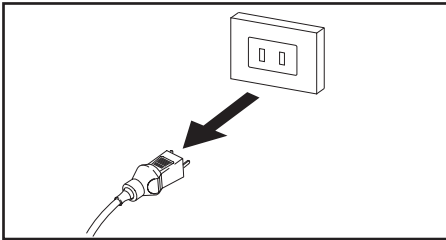
電源ケーブルが過熱し、発火の原因となります。

電源プラグを差し込んだときにガタつきがある場合は使用中止

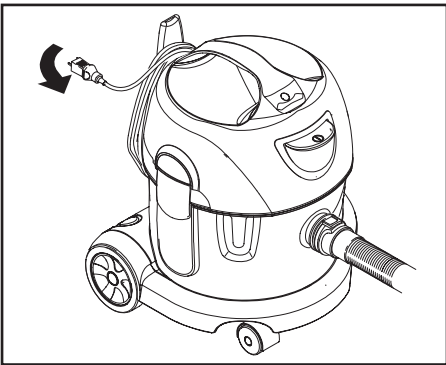
電源ケーブル・コンセントが過熱し発火の原因となります。



<作業終了>
スイッチを切ってください。



電源プラグを手で持ち、コンセントから抜いてください。

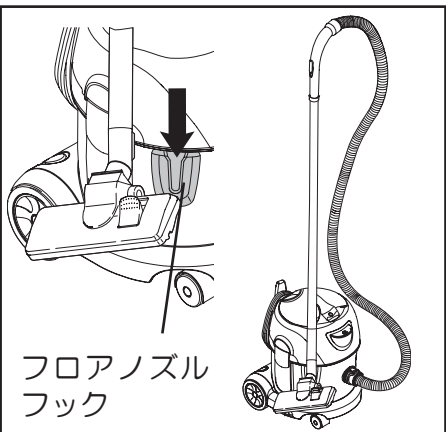


ケーブルフックを利用し、電源コードを本体の後ろで巻いてください。

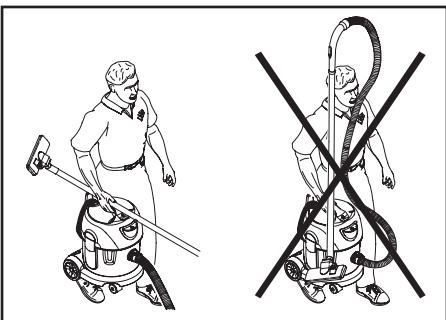


注意

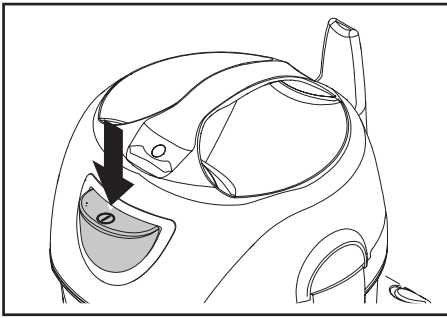
- 電源プラグを抜く際には、電源コードを持たずに先端の電源プラグを持って引き抜いてください。
- 電源コードの巻き取りは本体側から巻き取ってください。コードの断線、ねじれを防止することができます。



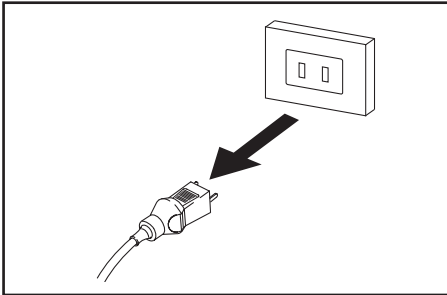
フロアノズルは本体のフロアノズルフックに掛けることができます。



機械を持ち運ぶ際はフロアノズルはフックには掛けず手で持って運んでください。

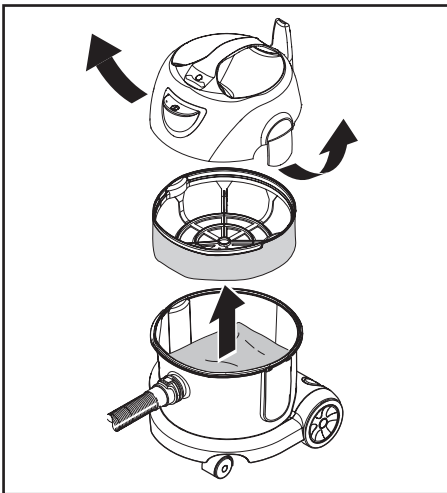


＜フィルターバックの交換＞
スイッチを切ってください。

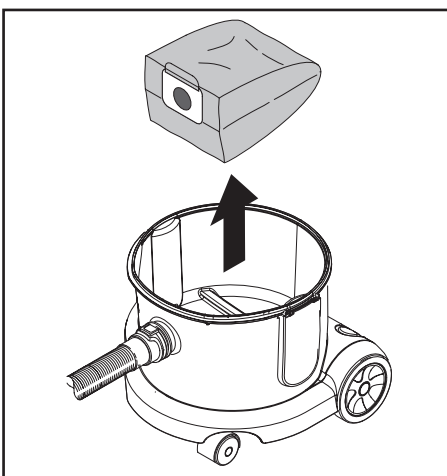


電源プラグをコンセントから抜いてください。

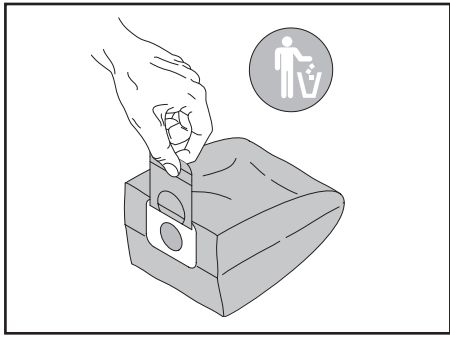
電源プラグを抜く際には、電源コードを持たずに先端の電源プラグを持って引き抜いてください。



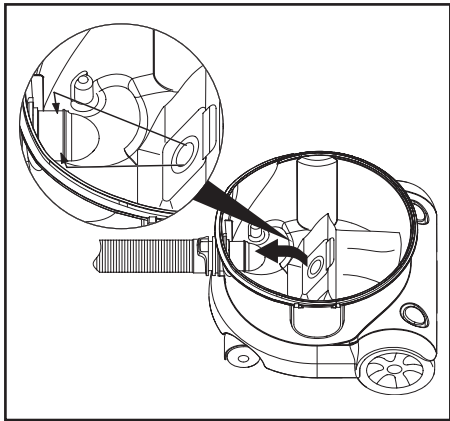
本体カバーを外しフィルターバスケットを取り外してください。



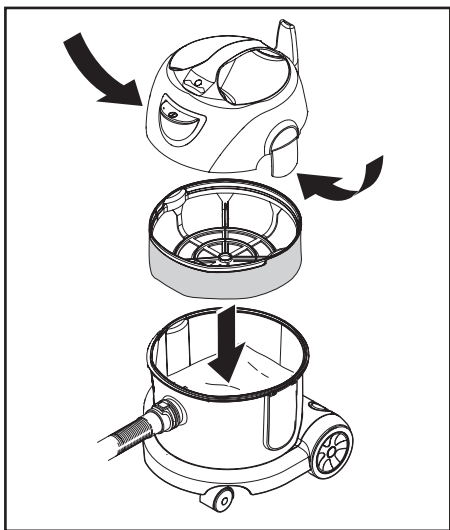
フィルターバッグを取り外してください。



ゲートを引き、蓋をした状態で捨ててください。

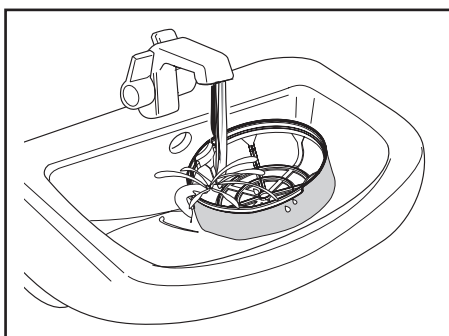


新しいフィルターバッグを取り付けてください。



フィルターバスケットを取り付け、本体カバーを閉めてロックを掛けてください。

8 メンテナンス



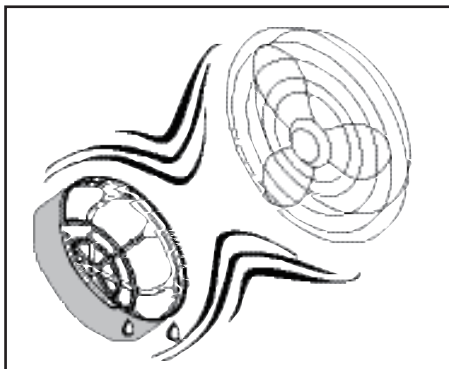
<フィルターバスケット>

フィルターバスケットが汚れている場合、モーターが過熱し停止する場合があります。

フィルターバスケットを取り外し、汚れをすすぎ洗いをしてください。

フィルターバスケットは、完全に乾かしてから取り付けてください。

濡れていたり、湿っている場合はモーターが過熱し停止する場合があります。



<洗浄後にモーターが停止する場合>

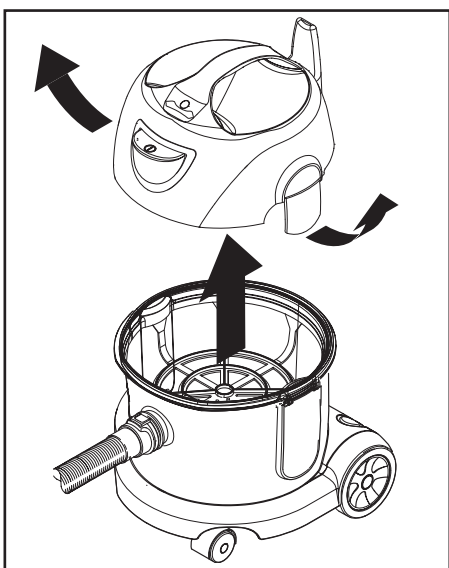
フィルターバスケットが乾いていることを確認してください。

モーター保護フィルターを点検し汚れている場合は交換してください。

新しいフィルターバスケットに交換してください。

(目詰まりが生じています。)

布製フィルターバッグを使用している場合は、フィルターバスケットの目詰まりが早くなります。



<モーター保護フィルター>

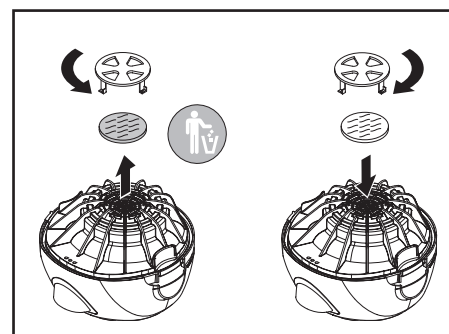
モーター保護フィルターが汚れている場合モーターが過熱し、停止する場合があります。

ロックを外し、カバーを取り外して、モーター保護フィルターを点検してください。

汚れがひどい場合には、以下の手順で新しいフィルターと交換してください。

フィルターガードを反時計方向に回してください。
最後にフィルターを取り外してください。

新しいフィルターを取り付け、フィルターガードを時計方向に回し固定してください。



推奨交換時期

合成繊維フィルターバッグ 2 回交換毎

フィルターの交換時期

<フィルター交換推奨時期>

- モーター保護フィルター 合成繊維フィルターバッグ2回交換毎
- フィルターバスケット 損傷時あるいは1年に1回

<各種フィルター注文番号>

- フィルターバッグ
 - 合成繊維フィルターバッグ
注文番号 6.904-315.0 (10枚入り)
 - ペーパーフィルターバッグ
注文番号 6.904-333.0 (10枚入り)
 - 布製フィルターバッグ
注文番号 6.904-316.0 (1枚入り)
- フィルターバスケット
注文番号 5.731-624.0 (1個入り)
- モーター保護フィルター
注文番号 6.414-611.0 (5枚入り)

フィルターが目詰まりしている場合は、モーターが過熱し、自動停止します。
(パイプ、ホースに詰まりが生じた場合もモーターが停止します。)

モーターが停止した場合はスイッチを切り自然に冷却をおこないます。
(約30～60分かかります。環境により異なります)
冷却後スイッチを入れ、動作確認を実施してください。



注意

動作確認は、全てのフィルターを取り付けた状態で実施してください。
未装着の場合モーターが損傷する場合があります。

9 故障かなと思ったら

9-1 動かない！

電源プラグ、コードに損傷が
ありませんか？

はい

電源コードを交換してください。

いいえ

電源プラグをコンセントに
接続していますか？

いいえ

電源プラグをコンセントに
差し込んでください。

はい

スイッチを入れていますか？

いいえ

スイッチを押してください。

はい

フィルターバッグに詰まりは
ありませんか？

はい

フィルターバッグを交換し、
30～60分冷却をしてください。

いいえ

フィルターバスケットに
詰まりはありますか？

はい

フィルターバスケットを清掃ま
たは交換し、30～60分冷却
をしてください。

いいえ

モーター保護フィルターに
詰まりはありますか？

はい

モーター保護フィルターを
交換し、30～60分冷却を
してください。

いいえ

修理が必要です。
業務用製品コールセンターへご相談ください。

9-2 吸引が弱い！

カバー、吸引調節カバーが完全に閉まっていますか？

はい

カバー、吸引調節カバーを閉めてください。

いいえ

サクシオンホース、パイプに詰まりはありませんか？

はい

詰まりを取り除いてください。

いいえ

各種フィルターに詰まりはありませんか？

はい

フィルターを交換してください。

いいえ

フィルターバスケットのパッキンに亀裂、破損はありませんか？

はい

フィルターバスケットを交換してください。

いいえ

サクシオンホースに亀裂、破損はありませんか？

はい

サクシオンホースを交換してください。

いいえ

サクシオンホースの接続部位のOリングに切れ、脱落はありませんか？

はい

サクシオンホースのOリングを交換してください。

いいえ

修理が必要です。
業務用製品コールセンターへご相談ください。

9-3 モーターが停止する！

サクションホース、パイプに詰まりはありますか？

はい

詰まりを取り除き、30～60分冷却をしてください。

いいえ

フィルターバッグに詰まりはありますか？

はい

フィルターバッグを交換し、30～60分冷却をしてください。

いいえ

フィルターバスケットに詰まりはありますか？

はい

フィルターバスケットを清掃または交換し、30～60分冷却をしてください。

いいえ

モーター保護フィルターに詰まりはありますか？

はい

モーター保護フィルターを交換し、30～60分冷却をしてください。

いいえ

修理が必要です。
業務用製品コールセンターへご相談ください。

10 お手入れ及び保管

- *スイッチを切り、電源コードを抜いた状態で行なってください。
- *フィルターバッグ、モーター保護フィルター、フィルターバスケットを点検し、汚れを取り除く、または必要に応じて交換した上で保管してください。
- *本体の汚れは、ぬるま湯か中性洗剤に浸したやわらかい布を固くしぼって拭き取ってください。
- *ガソリン、シンナー、ベンジン、掃除用・殺虫用・整髪スプレーなどをかけないでください。 破損、変質、変色の原因となります。

保管

- *保管前に必ずお手入れをしてください。
- *必ず屋内の埃のかからない凍結しない場所に保管してください。

11 ユーザー登録・保証

ユーザー登録をお願い致します。ケルヒャー ジャパン株式会社では、十分なアフターサービスを提供するために、当社業務用製品をご購入いただいたお客様にユーザー登録をお願いしております。



＜ユーザー登録いただいたお客様限定＞

ご購入日から1年間の保証期間を
ご購入から2年間に延長いたします。

そのほか、お得なキャンペーンや新製品のご案内をお送りします。ぜひご登録ください。

＜ユーザー登録方法＞

ケルヒャー ジャパン株式会社のウェブサイトからご登録ください。

サービス - 業務用製品ユーザー登録

- ご購入から30日以内にご登録ください。
- ご登録には製品名とシリアルナンバー（製造番号）が必要です。
2台以上ご購入いただいた場合も1台ずつご登録ください。
- S/N：x x x x x x の数字がシリアル番号です。

＜保証＞

保証規定については、同梱の保証書をご確認ください。

＜お問い合わせ先＞

ケルヒャー ジャパン株式会社 業務用製品コールセンター

TEL：045-777-7410

登録情報について

お客様にご登録いただいた個人情報は第三者に提供することはありません。

尚、ユーザー登録情報は、保証期間内のサービス活動及びその後の安全点検活動のために利用させていただく場合がございますので、ご了承ください。

当社の個人情報保護の取り組みについては、ケルヒャー ジャパン株式会社のウェブサイトでご覧いただけます。

12 修理

修理のご用命は弊社ホームページをご覧ください、
申し込みフォームからご依頼ください。

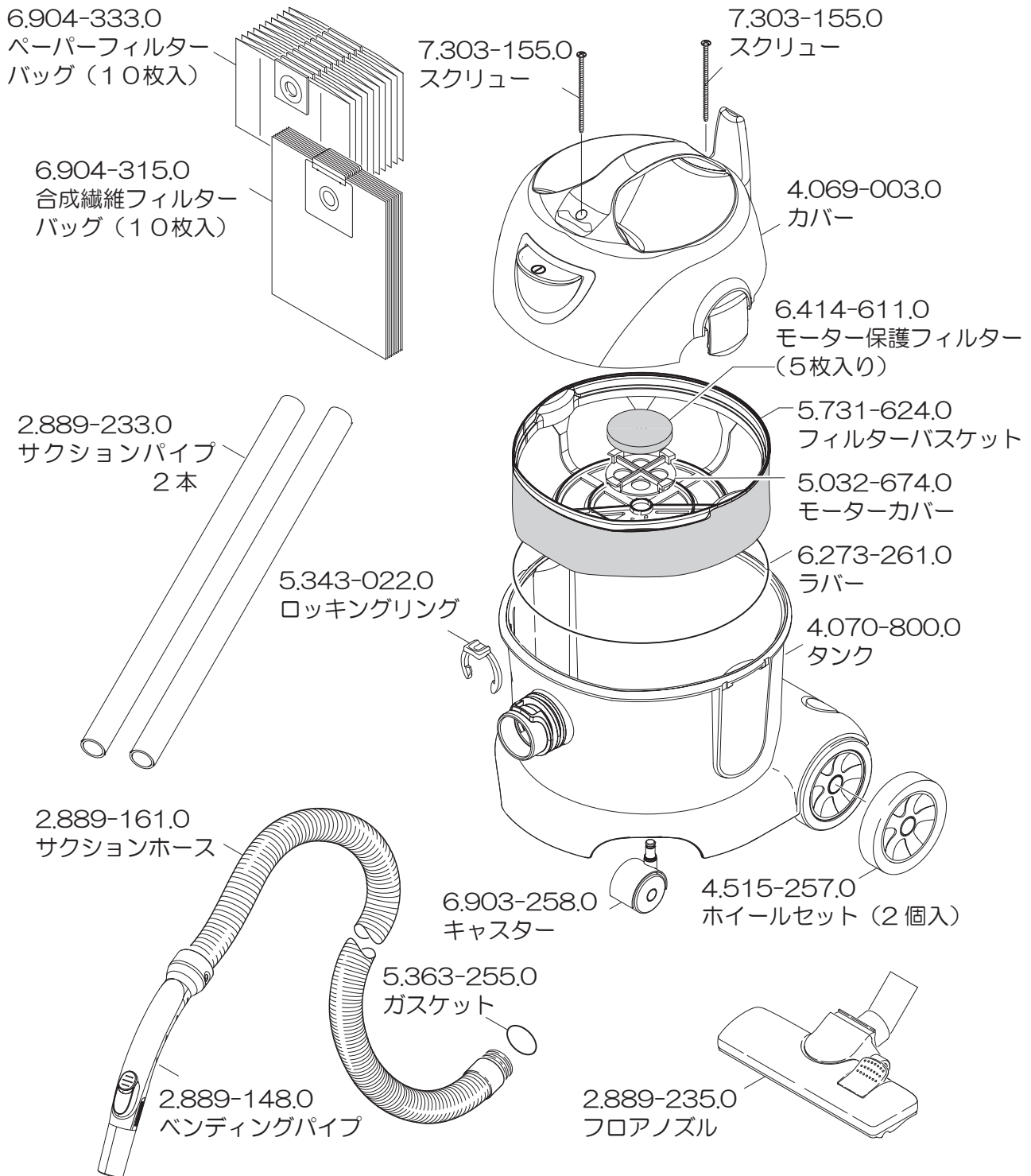
https://www.kaercher.com/jp/service/support_pro/repair_menu.html

この取扱説明書の製品は、「小型機」になります。
※修理費用については予告なしに変更する事があります

お電話での修理のお問い合わせは
業務用製品コールセンター
受付時間 9:00～17:00
月曜日～金曜日（祝日、当社休日を除く）

TEL：045-777-7410

13 補修部品



※注文番号は予告無く変更になる場合があります。

※仕様変更等により、商品の形状が図と一致しない場合があります。