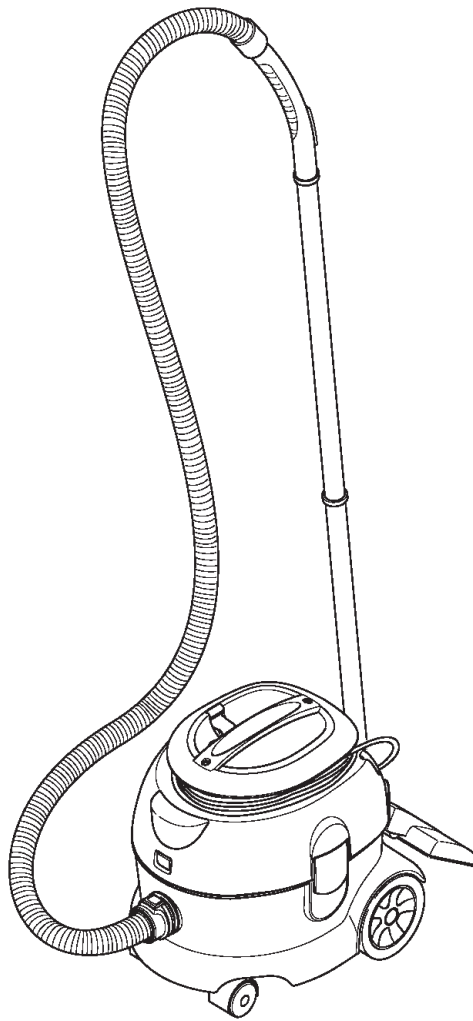


KÄRCHER

ケルヒャー業務用ドライクリーナー

T 12/1

取扱説明書



この度はケルヒャー商品をお買い上げ頂きまして誠に有難うございました。
ご使用に先立ち、取扱説明書をよくお読みいただき安全に正しくご使用ください。
お読みになられた後は、本書をすぐに取り出せる場所に保管してください。

T 12/1 アンスラサイト 202209

5.965-876.0

◆もくじ

1. 安全にお使いいただくために	3～6
2. 仕様及び標準装備品	7
3. 各部名称	8
4. ご使用前にご確認ください	9
5. ご使用前の点検事項	9
6. 組み立てましょう	10～11
7. 使用しましょう	12～14
8. フィルターの交換	15～18
9. フィルターバスキットの清掃	19
10. メンテナンス	20
11. 故障かなと思ったら	21～22
12. お手入れ及び保管	23
13. ユーザー保証・問い合わせ先	24
14. 修理	25
15. 補修部品	26

1. 安全にお使いいただくために

◎ご使用前に必ずお読みください。

絵表示について

この取扱説明書と製品への表示では、あなたや他の人々への危害や財産への損害を未然に防止するために、いろいろな絵表示をしています。内容をよく理解してから本文をお読みください。



警告

この表示を無視して、誤った取り扱いをすると、「死亡または重傷を負う可能性が想定される内容」を示しています。



注意

この表示を無視して、誤った取り扱いをすると、「傷害を負う可能性または物的損害が発生する可能性が想定される内容」を示しています。



この記号は「してはいけないこと（禁止）」を示します。



この記号は「必ず実行してほしいこと」を示します。



注意

洗浄は自己責任にて行うこと

万一洗浄対象物に損傷、破損、変色などが生じた場合、もしくは正しく操作をせずにケガを負った場合、当社では一切の責任を負いません。



ご使用時の警告

吸引するものを確認すること
火災・爆発・疾患の原因となります。



火気のある物を吸引しないこと
高温の粉塵・塊は吸引しないこと
危険物を吸引しないこと

使用環境について留意すること
火災・爆発・疾患の原因となります。



汚染された場所を洗浄する場合はマスク等適切な防護具を身に着けること
引火性ガスの発生する場所で使用しないこと
高温・多湿の場所で使用しないこと
爆発の危険性があるものを吸引させないこと
ガソリン、うすめ液、燃料、オイル、アセトンなどの溶剤、アルミニウムやマグネシウムを含むゴミは吸引させないこと

そのほか



異常・故障時は直ちに使用を中止すること
発熱・発火・感電の恐れがあります
電源コードを触ると動いたり停止したりする場合
本体が割れたり、ひびが生じた場合
異常な音がした場合
異常なおいがした場合
本体が異常に熱い場合
直ちに電源プラグを抜きサービスフロントへ修理を依頼してください。
ゴミを捨てる時はスイッチを切り電源プラグをコンセントから抜くこと

電気に関する警告

電源プラグやコードは正しく使用すること
火災・感電・ショートの原因となります。



交流100V 定格15Aのコンセントを単独で使用する
電源プラグを抜く場合はコードを持たずに電源プラグを持って抜くこと
電源プラグのホコリなどを定期的に取り除くこと
電源プラグの形状が変形している場合は使用しないこと
電源プラグは根元まで確実に差し込むこと
延長コードは15Aの規格品を必ず使用すること



電源プラグ・コードを傷つけ・加工・無理な曲げ・引っ張り・潰したり
しないこと
ゆるみのあるコンセントは使用しないこと
ドラム型延長コードを使用する場合は全て引き出して使用すること
ぬれた手で電源プラグの抜き差しはしないこと
電源プラグに水をかけないこと
改造禁止



ご使用時の注意

フィルターを正しく使用すること
吸引しない・ほこりが噴出する原因となります。



フィルターは必ず取り付けて使用すること
純正フィルターを使用すること
吸引するゴミに適合したフィルターを使用すること
壊れたフィルターは使用しないこと
フィルターは定期的に交換すること

正しい使い方をすること
吸引しない・ほこりが噴出・汚水が噴出する原因となります。



破れたホースは使用しないこと
アクセサリは純正部品を使用すること
液体は吸引しないこと
湿ったゴミは吸引しないこと

そのほか



火気に近づけないこと
本体の変形によりショートし感電・発火の原因となります。
排気口を塞がないこと
本体が加熱により変形し発火の原因となります。
落下させたり過度な衝撃を加えないこと
タンクが割れる場合があります。
ホースをもって本体をぶら下さないこと
ホースが切れる場合があります。
排気口から出る風を長時間体に当てないこと
低温やけどをする場合があります。
電源コードは本体側から巻き取ること
ケーブルの損傷を防止することができます。

2 仕様及び標準装備品

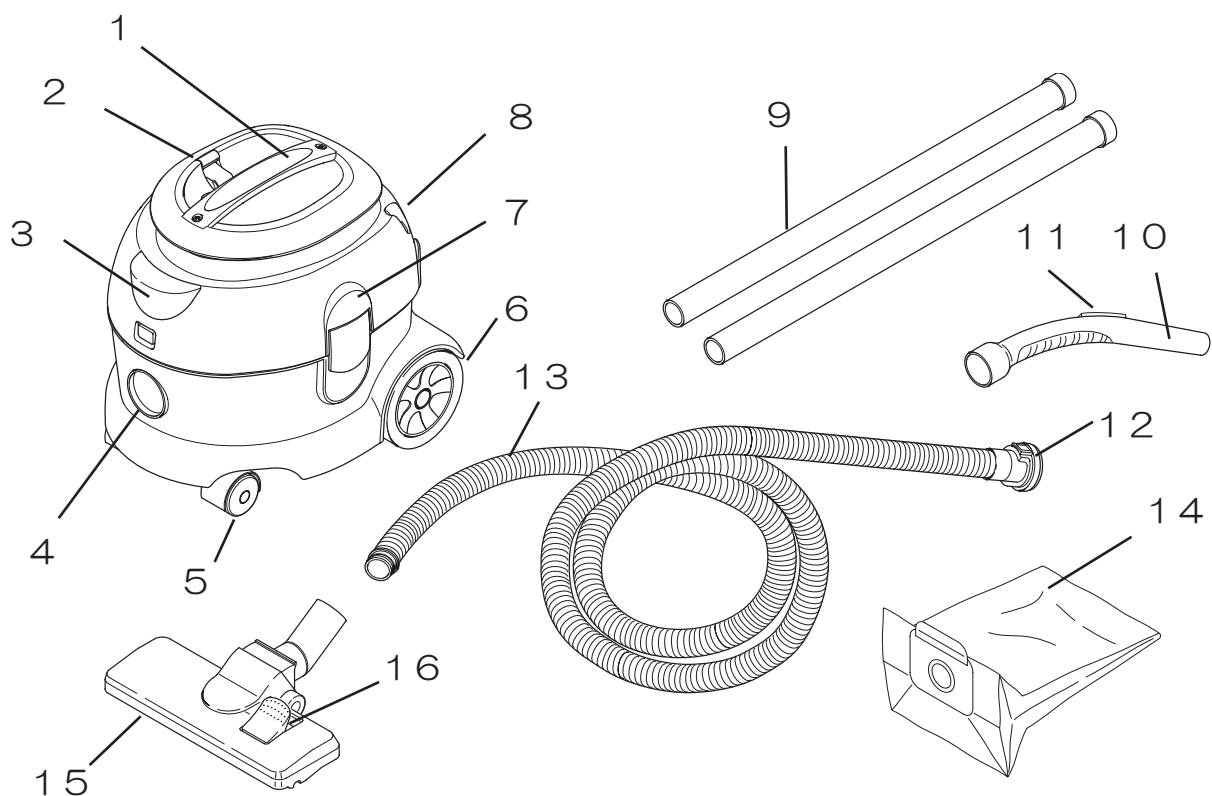
電源	100V～50/60Hz 共通
定格電流	11.5 A
消費電力	1250 w
吸引風量	58 L/s
真空度	240 hPa
騒音値	61 d B(A)
タンク容量	12 L
作業幅	270 mm
寸法（長さ×幅×高さ）	410 x 315 x 340 mm
質量	6.6 Kg

標準装備品	
サクシオンホース（2.7 m）	1 式
サクシオンパイプ	2 本
フロアノズル	1 個
ベンディングパイプ	1 個
合成繊維フィルターバッグ	1 枚
モーター保護フィルター	1 枚
排気フィルター	1 式
フィルターバスケット	1 個

※外観・仕様は、開発・改良により予告無く変更する場合があります。

※ホース・コード類の長さに関して、実寸を±5%の範囲で設定しています。

3 各部名称



1. ハンドル
2. ケーブルフック
3. スイッチ
4. ホース接続口
5. キャスター前
6. 後輪
7. ロック
8. ケーブルクリップ
9. サクションパイプ
10. ベンディングパイプ
11. 吸引調節カバー
12. 本体側接続部
13. サクションホース
14. 合成繊維フィルターバッグ（文中ではフィルターバッグと記載）
15. フロアーノズル
16. 切り替えレバー

※黄色い部品はお客様が清掃時に操作される部分です。

4 ご使用前にご確認ください

*全ての商品は作動テストの後出荷されております。

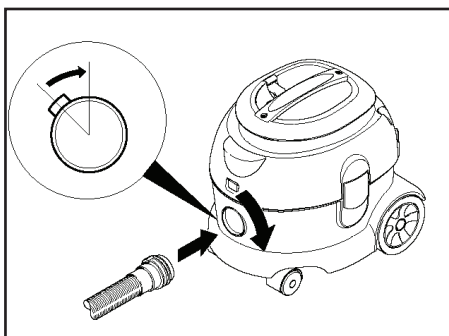
下記の事項を守り安全に作業をしてください。

- 本機はAC100V 50/60Hz専用です。
- スイッチを入れたまま電源プラグの脱着をしないでください。
- 本体に水をかけないでください。
- 使用中モーターが停止した場合：
合成繊維フィルターバッグ、フィルターバスケット、モーター保護フィルターのいずれかに詰まりがありますので交換をしてください。
- スイッチを入れた状態で放置しないでください。
- 作業終了後必ずスイッチを切り電源プラグを抜いた状態で保管してください。
- 機械本体に乗らないでください。
- 機械本体を落とさないでください。
- 保管場所は砂塵、ゴミが入らない場所に保管してください。
- 子供には操作させないでください。
- 作業途中で現場から離れる場合には必ずスイッチを切り電源プラグを抜いた状態にしてください。
- 使用前に電源プラグやケーブルに損傷がないか点検してください。
- プラグの改造はしないでください。
- 水、溶剤、ガソリン、油、引火性ガス、大量の粉体を吸引しないでください。

5. ご使用前の点検事項

1. 本体外観に損傷が無いか確認してください。
2. 電源コードに傷が無いか確認してください。
3. 電源プラグの刃に変形などの異状が無いか確認してください。
4. サクションホースに損傷が無いか確認してください。
5. サクションホースにゴミ詰まりが無いか確認してください。
6. アクセサリーが全て有るか確認してください。

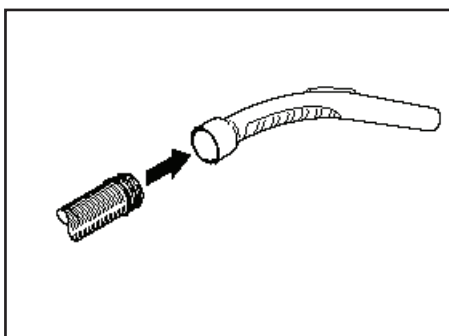
6 組み立てましょう



注意：

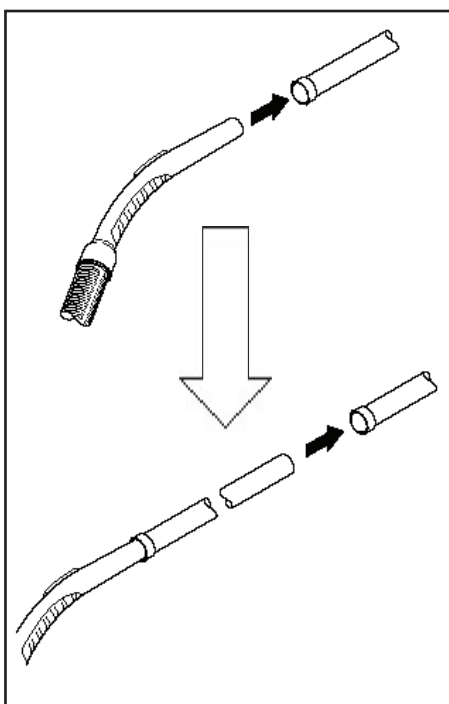
スイッチを切った状態でおこなってください。

サクションホースを本体接続口に差し込み、時計回りに回転させ、ロックをしてください。



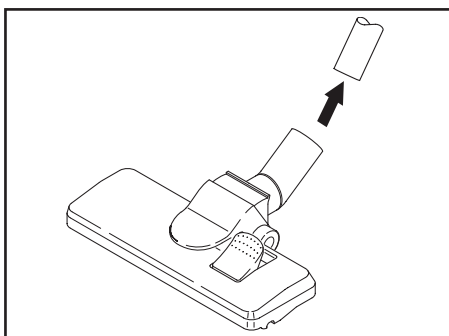
※アクセサリーの接続

バンディングパイプにサクションホースを差し込んでください。

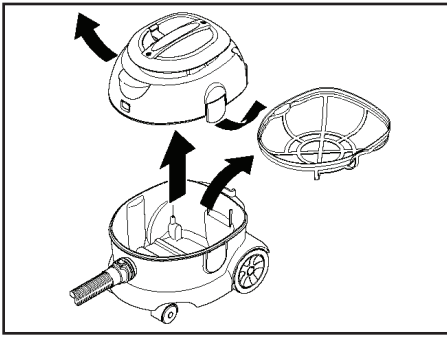


差し込んだバンディングパイプの先にサクションパイプを取り付けてください。

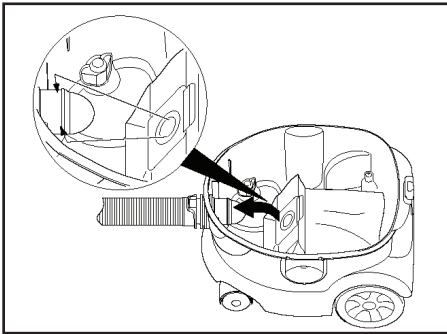
サクションパイプをもう1本取り付けてください。



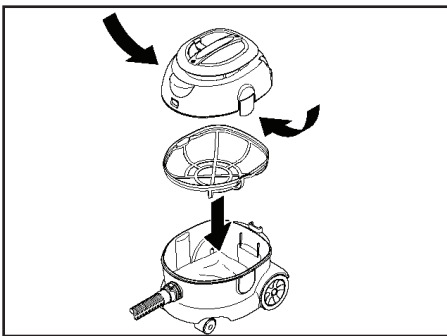
サクションパイプの先にフロアノズルを取り付けてください。



ロックを外しカバーを開けてください。
フィルターバスケットを取り外してください。



フィルターバッグを取り付けてください。



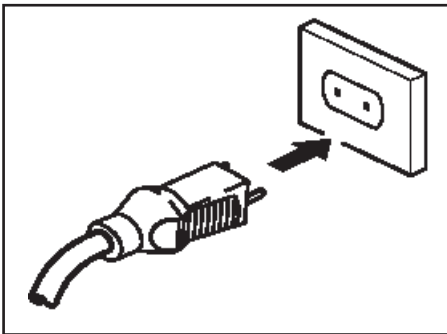
フィルターバスケットを取り付けてください。
カバーを閉じロックを掛けてください。



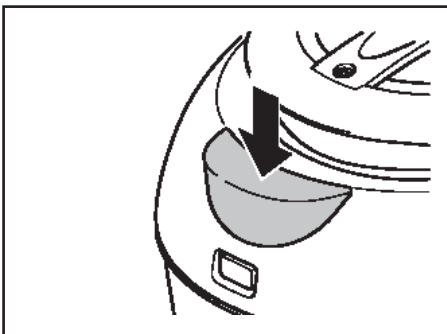
フィルターバッグは必ず取り付けてください。
未装着のまま使用した場合、モーターが損傷する場合があります。

7 使用しましょう

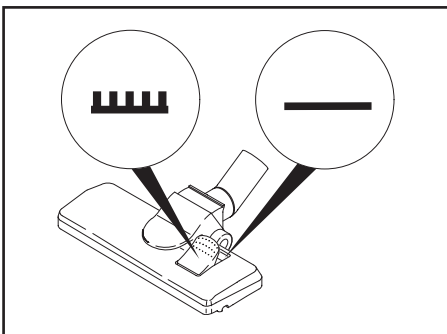
(1) 使用手順



電源コードを全てほどこき、電源プラグをコンセントにしっかり差し込んでください。

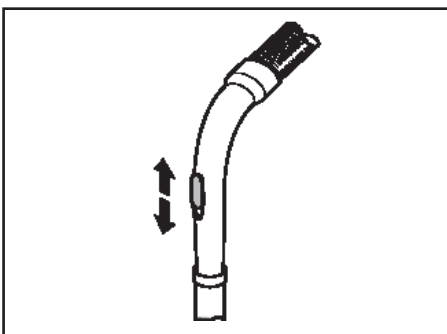


スイッチを入れてください。



清掃面に応じてノズル下面のブラシを切り替えてください。

- カーペット面
ブラシを収納した状態でご使用ください。
- 畳 / フローリング / タイル
ブラシを出した状態で使用ください。

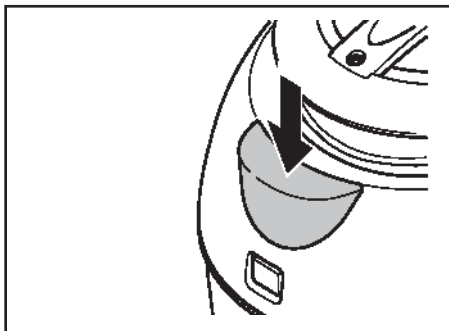


吸引力が強すぎる場合には、ベンディングパイプの吸引調節カバーを開けてください。

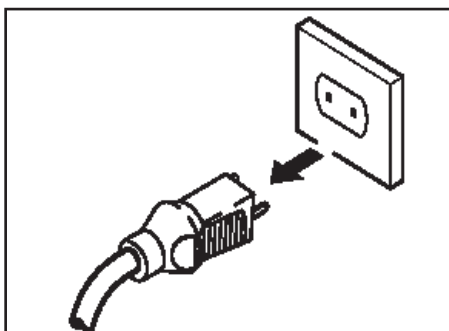


- 電源コードは必ず引き出してご使用ください。
電源コードが過熱し、発火の危険があります。
- 電源プラグにガタつきがある場合は 使用を中止してください。
コンセントが発火する場合があります。

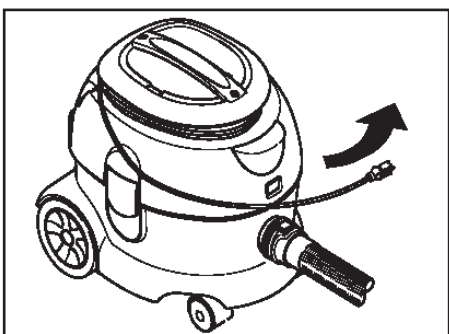
(2) 収納



スイッチを切ってください。



電源プラグを手で持ち、コンセントから抜いてください。

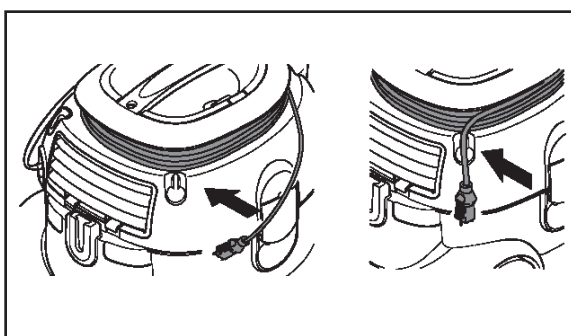


コードを本体に巻いてください。



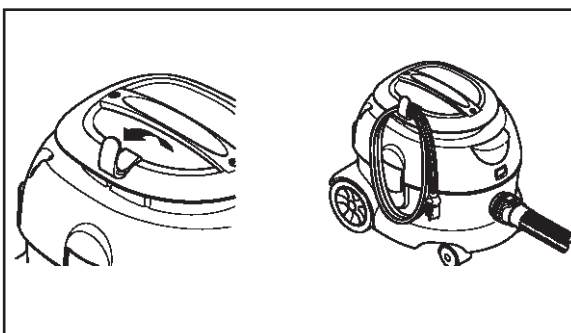
注意

電源コードは本体側から巻き取ってください。
ケーブルの断線、ねじれを防止することができます。

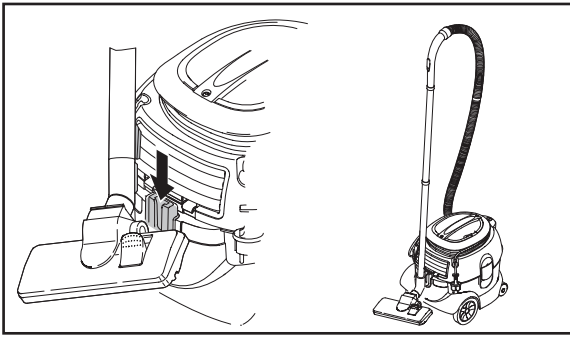


※電源コードの収納

本体に巻いたコードの先端を、ケーブルクリップで留めてください。

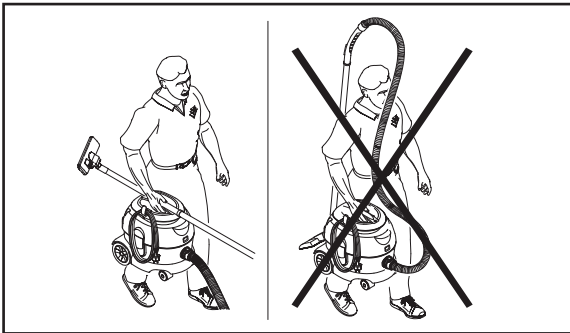


あるいはケーブルフックを利用しケーブルを掛けてください。



※本体の収納

ノズルをノズルホルダーに掛けてください。

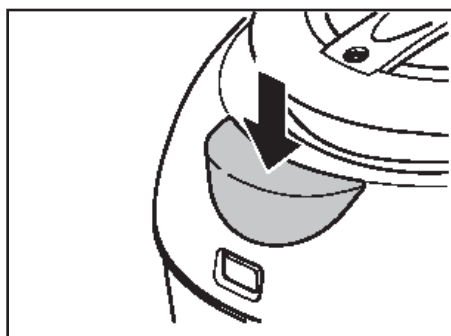


移動の際はノズルホルダーからノズルを外した状態で移動をしてください。

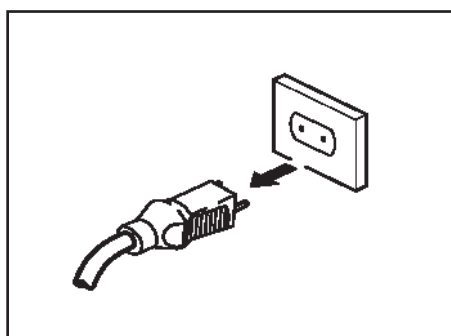
取り付けた状態で移動した場合、ノズルがぶつかり損傷する場合があります。

8 フィルターの交換

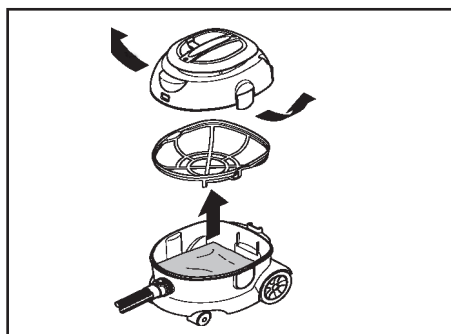
(1) フィルターバッグの交換



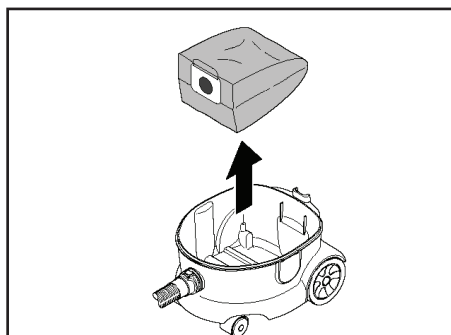
スイッチを切ってください。



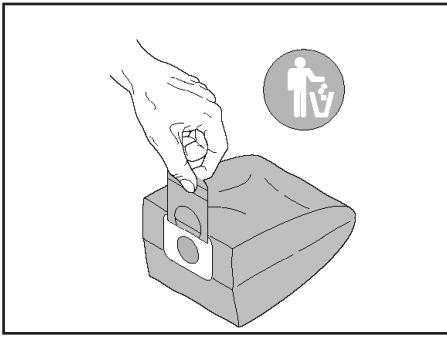
電源プラグをコンセントから抜いてください。



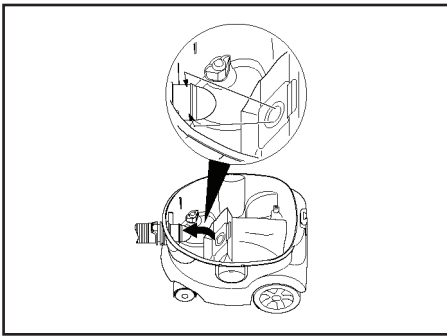
本体カバーを外し、フィルターバスケットを取り外してください。



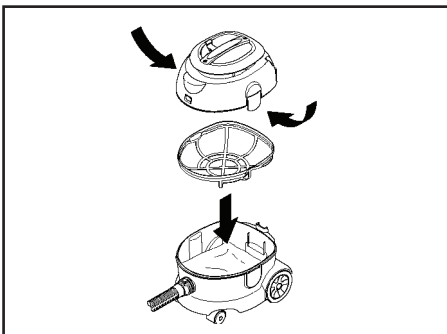
フィルターバッグを取り外してください。



ゲートを引き、蓋をした状態で棄ててください。

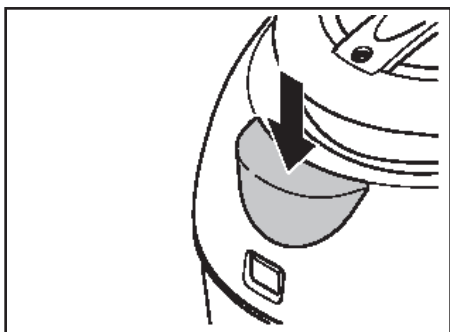


新しいフィルターバッグを取り付けてください。

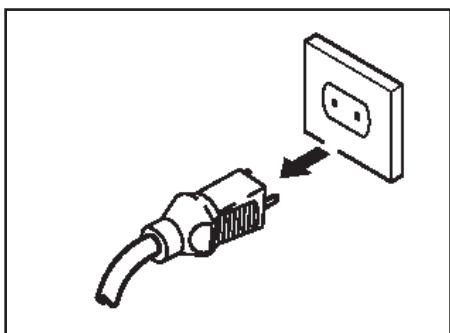


フィルターバスケットを取り付け、本体カバーを
閉めロックを掛けてください。

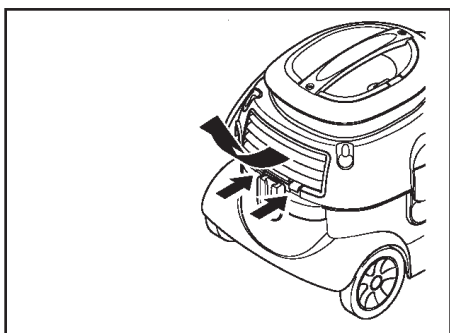
(2) 排気フィルターの交換



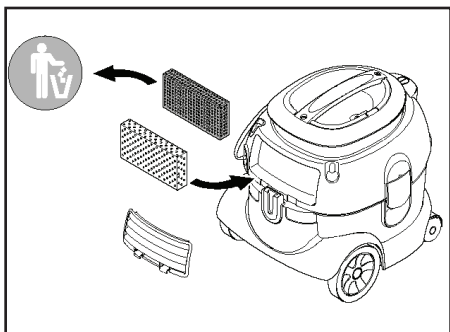
スイッチを切ってください。



電源プラグを抜いてください。



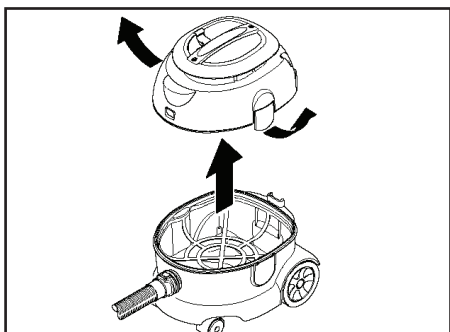
本体後部のカバーを開けてください。



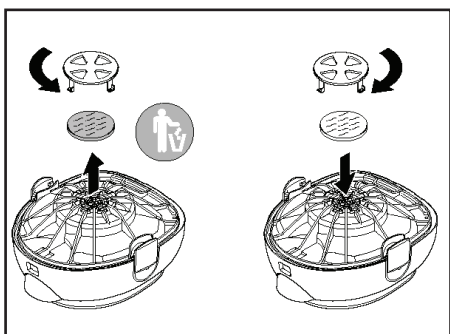
排気フィルターを取り出し、新しいフィルターを取り付けてください。

推奨交換時期：1年に1回

(3) モーター保護フィルターの交換



ロックを解除し本体カバーを取り外してください。



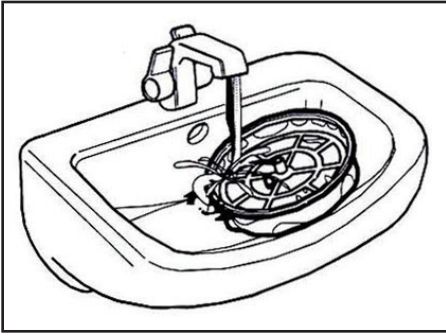
モーター保護フィルターの汚れがひどい場合には、新しいフィルターと交換してください。

- 推奨交換時期
合成繊維フィルターバッグ 2 回交換毎

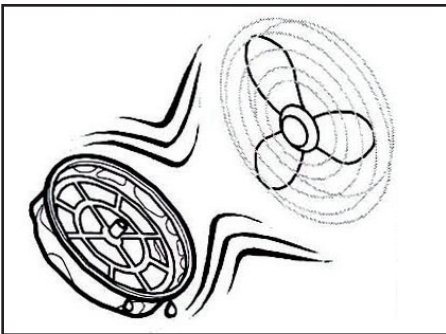
フィルターガードを反時計方向に回してください。
最後にフィルターを取り外してください。

新しいフィルターを取り付けフィルターガードを
時計方向に回し固定してください。

9 フィルターバスケットの清掃



フィルターバスケットを取り外し、汚れをすすぎ洗いをしてください。



完全に乾かした状態で取り付けてください。

濡れていたり、湿っている場合はモーターが過熱し停止する場合があります。

洗浄後もモーターが停止する場合
新しいフィルターバスケットに交換してください。

10 メンテナンス

● フィルターの交換時期

モーター保護フィルター	合成繊維フィルターバッグ2回交換毎
フィルターバスケット	損傷時及び1年に1回
排気フィルター	1年に1回

フィルターが詰まった場合はモーターが過熱し自動停止いたします。
(パイプ詰まりが生じた場合も同じ症状が出ます。)

停止した場合はスイッチを切り自然に冷却をおこないます。

(約20～60分かかります。環境により異なります)

冷却後スイッチを入れ、動作確認を実施してください。



注意

動作確認は、全てのフィルターを取り付けた状態で行うこと
未装着の場合モーターが損傷する場合があります。

● フィルターバッグ

合成繊維フィルターバッグ (標準装備品)

注文番号 6.904-315.0 (10枚入り)

ペーパーフィルターバッグ (オプション)

注文番号 6.904-312.0 (10枚入り)

布製フィルターバッグ (オプション)

注文番号 6.904-316.0 (1個入り)

● フィルターバスケット (標準装備品)

注文番号 5.731-619.0 (1個入り)

● モーター保護フィルター (標準装備品)

注文番号 6.414-611.0 (5枚入り)

● 排気フィルター

交換用スポンジフィルター (標準装備品)

注文番号 6.414-802.0 (3個入り)

HEPAフィルター (オプション)

注文番号 6.414-801.0 (1個入り)

11 故障かなと思ったら！

11.1 動かない！

スイッチを入れていますか？

いいえ

スイッチを押してください。

はい

電源プラグをコンセントに
接続していますか？

いいえ

コンセントに差し込んでくだ
さい。

はい

電源プラグ、コードに損傷が
ありませんか？

はい

電源コードの交換を行って
ください。

いいえ

フィルターに詰まりはありま
せんか？

はい

フィルターを交換し、30
～60分冷却をしてください。

いいえ

修理が必要です。
業務用製品コールセンターへご相談ください。

1 1.2 吸引が弱い！

フィルターに詰まりがありませんか？

はい

フィルターを交換してください。

いいえ

フィルターバスケットのパッキンに亀裂、破損がありませんか？

はい

フィルターバスケットの交換をしてください。

いいえ

サクシヨンホースに亀裂、破損がありませんか？

はい

サクシヨンホースを交換してください。

いいえ

サクシヨンホースの接続部位のOリングに切れ、脱落がありませんか？

はい

サクシヨンホースのOリングを交換してください。

いいえ

サクシヨンホース、パイプに詰まりはありませんか？

はい

詰まりを取り除いてください。

いいえ

修理が必要です。
業務用製品コールセンターへご相談ください。

12 お手入れ及び保管

お手入れ

- * スイッチを切り電源コードを抜いた状態で行なってください。
- * 電源コード、電源プラグに傷、変形が無いことを確認してください。
傷、変形が有る場合には使用しないでください。
- * フィルターバッグが詰まっている場合には交換してください。
- * 本体の汚れは、ぬるま湯か中性洗剤に浸したやわらかい布を固くしぼって拭き取ってください。
- * ガソリン、シンナー、ベンジン、掃除用、殺虫用、整髪スプレーなどをかけないでください。
破損、変質、変色の原因となります。

保管

- * 保管前に必ずお手入れをしてください。
- * 必ず屋内の埃のかからない凍結しない場所に保管してください。

13 ユーザー登録・保証

ユーザー登録をお願い致します。ケルヒャー ジャパン株式会社では、十分なアフターサービスを提供するために、当社業務用製品をご購入いただいたお客様にユーザー登録をお願いしております。



＜ユーザー登録いただいたお客様限定＞

ご購入日から1年間の保証期間を
ご購入から2年間に延長いたします。

そのほか、お得なキャンペーンや新製品のご案内をお送りします。ぜひご登録ください。

＜ユーザー登録方法＞

ケルヒャー ジャパン株式会社のウェブサイトからご登録ください。

サービス - 業務用製品ユーザー登録

- ご購入から30日以内にご登録ください。
- ご登録には製品名とシリアルナンバー（製造番号）が必要です。
2台以上ご購入いただいた場合も1台ずつご登録ください。
- S/N：x x x x x x の数字がシリアル番号です。

＜保証＞

保証規定については、同梱の保証書をご確認ください。

＜お問い合わせ先＞

ケルヒャー ジャパン株式会社 業務用製品コールセンター

TEL：045-777-7410

登録情報について

お客様にご登録いただいた個人情報は第三者に提供することはありません。

尚、ユーザー登録情報は、保証期間内のサービス活動及びその後の安全点検活動のために利用させていただく場合がございますので、ご了承ください。

当社の個人情報保護の取り組みについては、ケルヒャー ジャパン株式会社のウェブサイトでご覧いただけます。

14 修理

修理のご用命は弊社ホームページをご覧ください、
申し込みフォームからご依頼ください。

https://www.kaercher.com/jp/service/support_pro/repair_menu.html

この取扱説明書の製品は、「小型機」になります。
※修理費用については予告なしに変更する事があります

お電話での修理のお問い合わせは

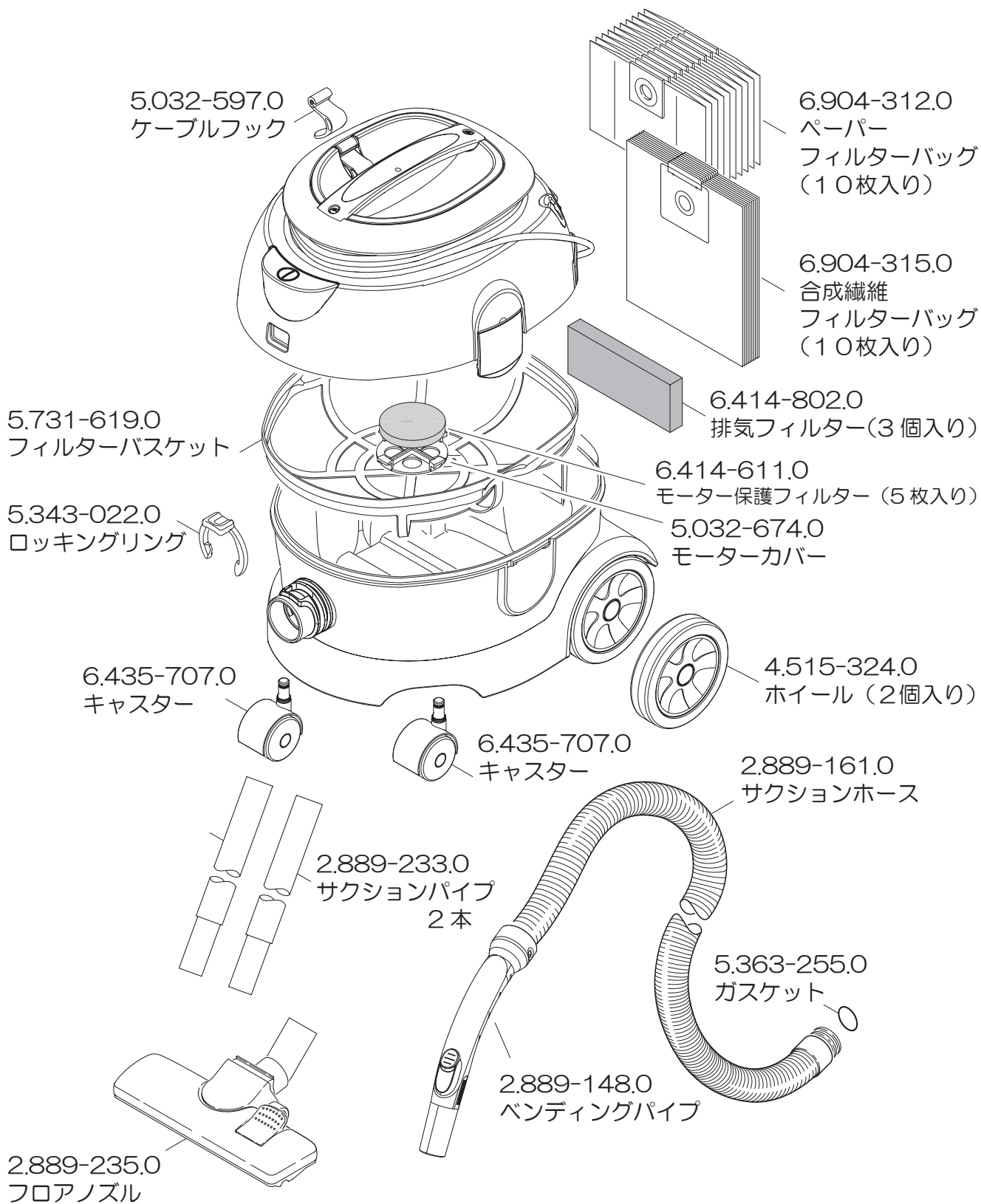
業務用製品コールセンター

受付時間 9:00～17:00

月曜日～金曜日（祝日、当社休日を除く）

TEL：045-777-7410

15 補修部品



※注文番号は予告無く変更する場合があります。

※仕様変更等により、商品の形状が図と一致しない場合があります。