

KÄRCHER

取扱説明書

NT 30 / 1 Ap

NT 40 / 1 Ap



この度はケルヒャー商品をお買い上げ頂きまして誠に有難うございました。
ご使用に先立ち、取扱説明書をよくお読みいただき安全に正しくご使用ください。
お読みになられた後は、本書をすぐに取り出せる場所に保管してください。

NT 30・40/1 Ap 202209
5.968-478.0

◆ もくじ

使用上の注意	3 ~ 7
仕様・標準装備	8 ~ 9
各部名称	10 ~ 11
使用前の準備	12 ~ 14
操作方法	15 ~ 16
メンテナンス	17 ~ 18
トラブル対応	19
標準装備品・オプションアクセサリ	20 ~ 23
修理	25
ユーザー登録・保証	26
保証書	27 ~ 28

使用上の注意

◎ご使用の前に必ずお読みください。

絵表示について

この取扱説明書と製品への表示ではあなたや他の人々への危害や財産への損害を未然に防止するためにいろいろな絵表示をしています。

機械の警告および情報プレートは、安全な操作のための重要な指示を提供します。内容をよく理解してから本文をお読みください。

警告



この表示を無視し誤った取り扱いをすると、「死亡または重傷を負う可能性が想定される内容」を示しています。

注意



この表示を無視し誤った取り扱いをすると、「傷害を負う可能性または物的損害のみが発生する可能性が想定される内容」を示しています。



この記号は「してはいけないこと（禁止）」を示します。



この記号は「必ず実行してほしいこと」を示します。



注意

作業は自己責任で行うこと

万一洗浄対象物に損傷、破損、変色などが生じた場合、もしくは正しく操作をせずにケガを負った場合、当社では一切の責任を負いません。



ご使用時の警告



アスベスト等人体に悪影響が生じる化学物質は吸引禁止

人体に有害な物質・物体・液体を吸引しないこと

有害物質は除去できません。

有害物質を吸引した場合、修理は承りません。

万一申告せずに修理に出された場合は法的処置を実施します。

子供には触らせないこと

けがをする場合があります。

本体、電源プラグに水をかけないこと

感電する場合があります。

濡れた手で電源プラグを触らないこと

感電する場合があります。

雨天時に屋外で使用しないこと

絶縁、劣化により感電する場合があります。

改造禁止

火災、感電、けがの原因になります。

純正部品以外の機械の性能や機能に適さない部品を使用しないでください。

機能を十分に発揮せず思わぬ事故になる場合があります。

爆発の危険性があるものを吸引しないこと

ガソリン、うすめ液、燃料、オイル、アセトンなどの溶剤、アルミニウムやマグネシウムを含む物質・物体・液体を吸引しないでください。

爆発の危険性や機械本体に悪影響を与える可能性があります。

防爆エリアで使用しないこと

引火爆発する場合があります。

危険物や火気のある場所で使用しないこと

ガソリンスタンドなどの危険物、引火性ガスの発生する場所では絶対に使用しないでください。引火爆発する場合があります。

粉塵が舞う場所では使用しないこと

粉塵が舞う場所でお使いになると、モーター内に粉塵が入り込みモーターを破損させる場合があります。

電源ケーブルに異常がある場合は使用しないこと

発火や感電の原因となります。

電源ケーブルの折れ曲がりやつぶれ、プラグの変形がある場合は使用を中止してケルヒャーサービスフロントにご連絡ください。



ご使用時に警告



タコあし配線をしないこと

当機を含む複数の電気製品を同じコンセントで使用した場合、コンセントが発火し火災や感電の原因になります。

通電された電気製品、コンセントに水をかけないこと

ショートや感電の原因となります。

電源ケーブルを引っ張らないこと

電源プラグを持ってコンセントから引き抜いてください。

ケーブルが壊れて感電やショートを起こし火災の原因になります。



汚染された可能性のある場所を洗浄する場合はマスク等適切な防護具を身に着けること

汚染物質が飛散し人体に悪影響を生じる場合があります。

修理はケルヒャー修理センターへ依頼すること

お客様による修理は事故の危険性があります。

交流 100V 単相電源を使用すること

異種電圧で作動させた場合、火災の原因となります。

製品銘板に記載された電圧 / 周波数でご使用ください。

電源ケーブルをまとめるときは本体側からまとめること

ケーブルの断線やねじれを防止することができます。

適合した漏電ブレーカーを設置すること

絶縁不良が生じた場合、作業者を保護することができます。

電源プラグを確実にコンセントに接続すること

接続が不十分な場合、ショートし発火の原因となります。

延長ケーブルは定格 15A の規格品を使用すること

規定に満たない延長ケーブルを使用した場合、電源ケーブルやプラグが損傷し発火の原因となります。



作業に関する注意



操作説明を受けた者以外使用しないこと
誤動作によるけがや事故の原因になります。



コンテナ内部はいつもきれいな状態で保管すること
汚れたまま保管した場合、悪臭が発生する場合があります。

メンテナンスやアクセサリーの交換を行う前に電源プラグをコンセントから抜くこと
安全に作業を実施するために必ず実施してください。

メンテナンスを行う前にコンテナ内の吸引物を廃棄・排水すること
安全にメンテナンスを行うために必ず実施してください。

ケルヒャー純正アクセサリーを使用すること
純正品以外の物品を使用した場合、故障の原因となります。

作業中に疲労感が生じた場合は作業を中断または中止すること
体調を崩す場合があります。

作業場所から離れる場合や作業を中断する場合はスイッチを切ること
思わぬ事故になる場合があります。

使用環境は0～40℃で使用する
上記範囲外で使用した場合、機器が正常に作動しない場合があります。

汚水の排水・ゴミの廃棄は関連法規・地方自治体の基準に従い適切に処理すること
事前に処理方法を確認してください。

定期的に水位センサーを洗浄すること
水位センサーが作動せずコンテナが満水後もモーターが停止せず吸引を続けた場合、故障の原因となります。
また、オイル等の通電性のないものを吸引する場合は水位センサーが作動しない場合があります、吸引作業中は定期的にコンテナの中の状況を確認し必要に応じ廃棄・排水してください。
水位センサーはオイルは感知しません。

修理は弊社修理センターで定額修理で行われます。
見積の提示は行いません、輸送に係る費用は全てお客様ご負担です。



作業に関する注意



人および動物にこの器具を用いないこと
人や動物に向けたりしないでください。

梱包材を家庭ごみに投函しないこと
包装材はリサイクルすることができます。

操作に不具合が有る場合は使用しないこと
不具合に伴う弊害が発生し損害を生じる原因となります。
修理を依頼してください。

操作未熟者は作業を行わないこと
身体的、感覚的または精神的能力が制限されている人、経験が不足している、
または知識が不足している方々の清掃用として設計されていません。

改造禁止

火災、感電、けがの原因になります。
純正部品以外の機械の性能や機能に適さない部品を使用しないでください。
機能を十分に発揮せず思わぬ事故になる場合があります。

粉塵が舞う場所では使用しないこと
粉塵が舞う場所でお使いになると、モーター内に粉塵が入り込みモーターを破損
させる場合があります。

モーターヘッドを水洗い・高圧洗浄機等で機器を洗浄しないこと
短絡または他の損傷の危険性があります。

40℃以上の雰囲気では充電しないこと
充電は涼しい場所で行なってください。(0～40℃)

フィルターは乾いた状態で使用すること
吸引が著しく低下します。

フィルターは必ず取り付けること
損傷の無いフィルターを作業中は必ず取付けてください。
モーターが損傷したり、粉塵が放出され人体に悪影響を及ぼします。

合成繊維フィルターバックを併用する場合はチリ落としは行わないこと
合成繊維フィルターバックが外れたり、破ける場合があります。

高所等で使用する場合は脱落しないよう注意すること
キャスターロックをかけ、かつ脱落防止策を施してください。

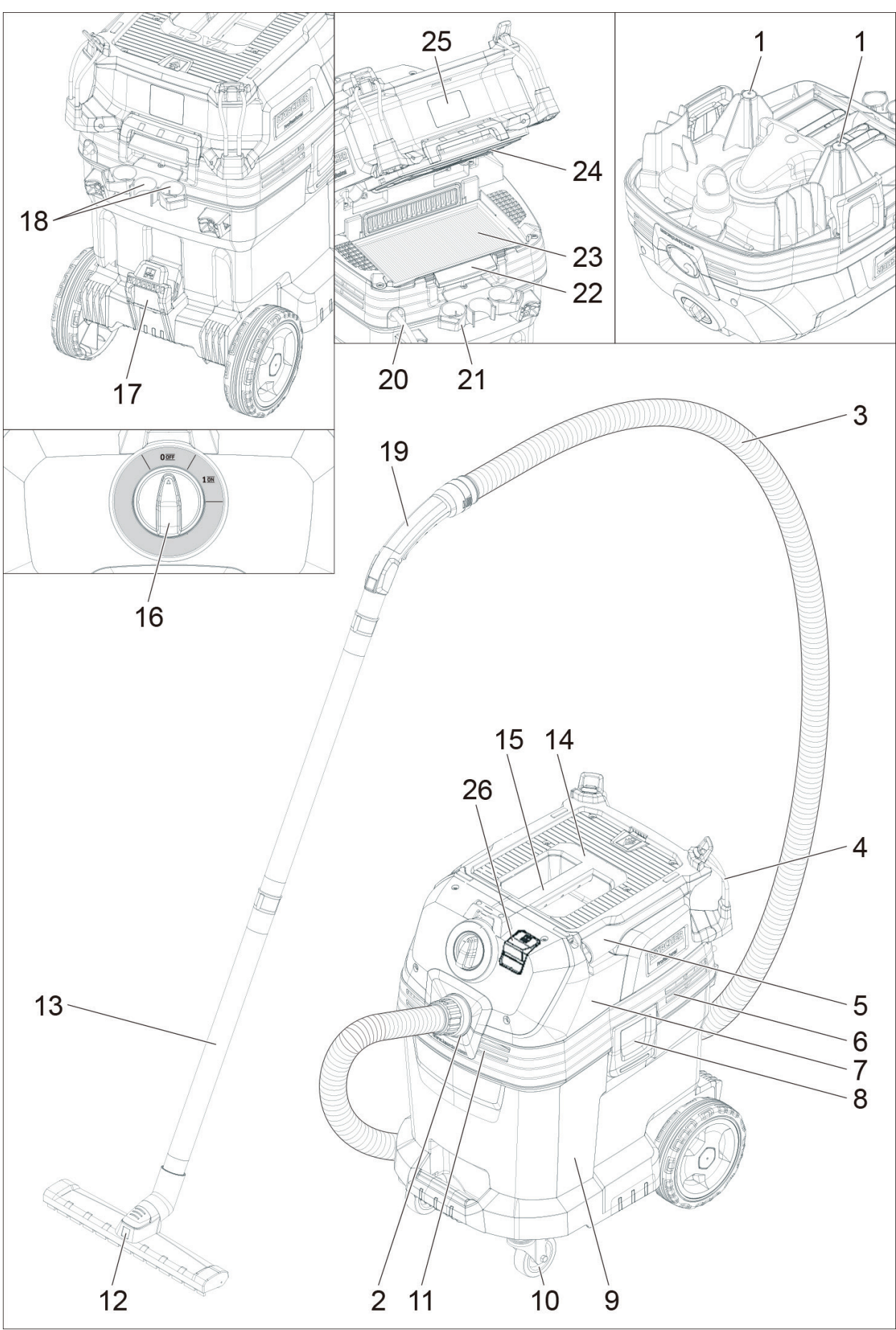
仕様・標準装備

機種	Ap	NT 30 /1	NT 40 /1
電源	AC V	単相 / 100	
周波数	Hz	50/60	
モーター出力	w	1,300	
感電保護クラス	クラス	二重絶縁	
吸引風量	L / 秒	70	
真空度	h P a	240	
タンク容量	L	30	40
汚水回収量	L	15	23
寸法	長さ mm	525	
	幅 mm	370	
	高さ mm	560	630
使用環境 Max	°C	~ 40	
	%	~ 95	
質量	K g	11.8	12.4
騒音値	d B (A)	70	
フィルター	容量 m ³	0.6	
	クラス	M	
	素材	紙	
電源コード長	m	7.5	
防水性能		IP X4 (防沫形)	

仕様は予告なく変更する場合があります。
形状・色が異なる場合があります。

標準装備品	入数	NT 30 / 1	NT 40 / 1	標準装備品	入数	NT 30 / 1	NT 40 / 1
サクシヨホース 2.5m 	1本	2889-134.0		フィルターパック 	1枚	2889-154.0	2889-155.0
ベンティングパイプ 	1個	2889-170.0		フロアーノズル 	1個	2889-173.0	
サクシヨパイプ 	2本	鉄・メッキ 6.902-074.0		コーナーノズル 	1個	2889-159.0	
エコフィルター 紙製 	1個	6.904-367.0		仕様は予告なく変更する場合があります。 注文番号・形状・色が異なる場合があります。			

各部名称



-
- 1 水位センサー
 - 2 サクションホース接続口
 - 3 サクションホース
 - 4 サクションホース / ケーブルフック
 - 5 コーナーノズル
 - 6 排気口
 - 7 モーターヘッド
 - 8 モーターヘッドロック (左右)
 - 9 コンテナ
 - 10 前輪キャスター (片側ロック付)
 - 11 吸気口
 - 12 フロアーノズル
 - 13 サクションパイプ
 - 14 フィルターカバー
 - 15 ハンドル
 - 16 スイッチ
 - 17 フロアーノズルホルダー
 - 18 サクションパイプホルダー
 - 19 ベンディングパイプ
 - 20 電源ケーブル
 - 21 ノズルフック
 - 22 エコフィルターケース
 - 23 エコフィルター
 - 24 チリ落とし機構
 - 25 銘板
 - 26 チリ落としボタン

※ 仕様・外観は、開発・改良により予告なく変更する場合があります。

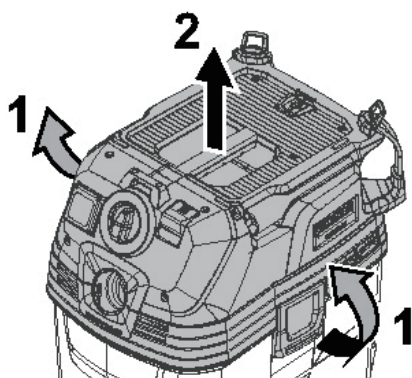
※ NT30/1Ap と NT40/1Ap の違いはコンテナ容量です。

使用前の準備



注意 フィルターを必ず取り付けること

<モーターヘッドの脱着方法>



モーターヘッドを取外す

- 1 モーターヘッド側面のモーターヘッドロックを左右を引き上げます。
 - 2 モーターヘッド上部のハンドルを確り持ちモーターヘッドを取外してください。
- ※ コンテナ内にアクセサリーを収納している場合は全て取り出してください。

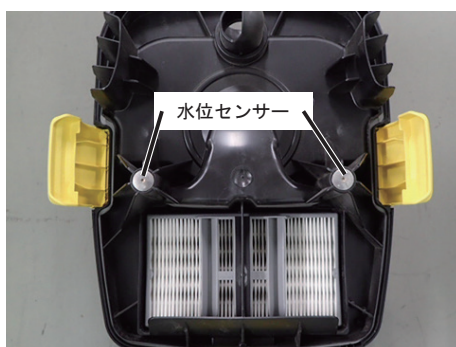
モーターヘッドを取付ける

- 3 モーターヘッドをコンテナ上部にずれないように合わせてください。
- 4 モーターヘッドロックを左右それぞれコンテナにロックしてください。

<水位センサーの状態確認>

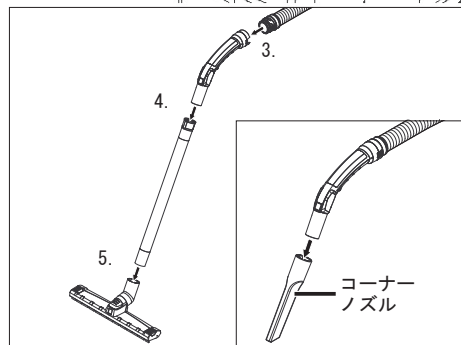
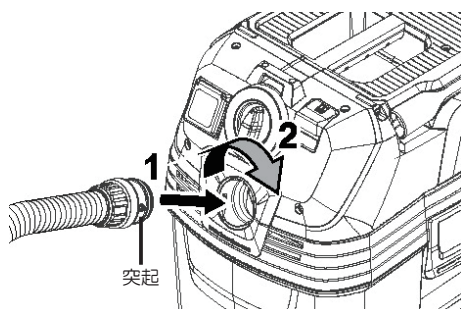
水位センサーは使用前に必ず清掃してください。

汚れが付着した状態で使用するとスイッチを入れてもモーターが停止する場合があります。オイルは感知しません、ご注意ください。



モーターヘッドを取外す

- 1 モーターヘッド側面のモーターヘッドロックを左右を引き上げます。
- 2 モーターヘッド上部のハンドルを確り持ちモーターヘッドを取外してください。
- 3 モーターヘッド裏面の水位センサーに汚れなどが付着している場合は清掃してください。
- 4 モーターヘッドをコンテナ上部にずれないように合わせてください。
- 5 モーターヘッドロックを左右それぞれコンテナにロックしてください。



- 1 サクションホースの本体側差し込みコネクター先端の突起をモーターヘッドのホース接続口の溝に合わせて挿入します。
- 2 サクションホースを正面から見て時計まわりにロックされるまで回してください。

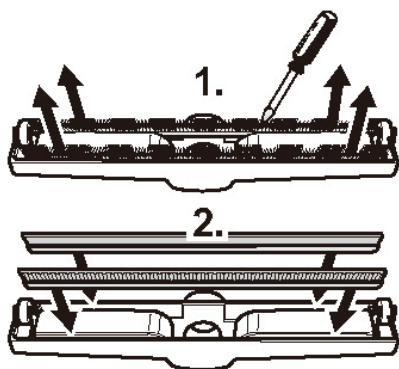
- 3 ベンディングパイプをサクションホースの先端に取付けてください。
※ ベンディングパイプが既にサクションホースに取付けられている場合もあります。
- 4 サクションパイプをベンディングパイプに接続します。
※ 作業環境に応じて、1本もしくは2本接続してください。
- 5 サクションパイプの先端にフロアーノズルを取付けててください。

狭い場所の吸引を行う場合

ベンディングパイプまたはサクションパイプ先端にコーナーノズルを取り付けてください。

フロアーノズルを使用する場合

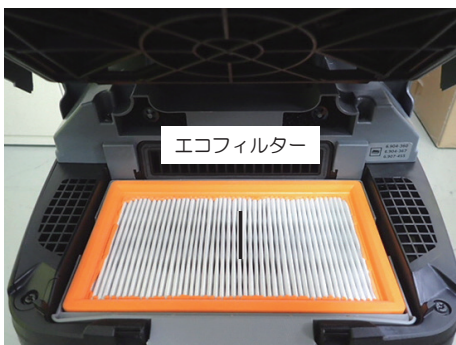
床素材・吸引する対象物に応じフロアーノズルにブラシもしくはスクイジーを取付けてください。



- | | |
|-------|---------------|
| ブラシ | ⇒ 乾いたゴミの吸引 |
| スクイジー | ⇒ 濡れたゴミや液体の吸引 |

注意 ケガをしないよう手袋をはめてください。

フロアーノズルに取付けられているブラシもしくはスクイジーの溝にマイナスドライバーを挿入しロックを解除してください。ブラシもしくはスクイジーを溝に押し込んでください。外れない事を確認してください。



<エコフィルター>

モーターヘッドのフィルターカバーを開けてください。

- 1 エコフィルターが正しく取付けられているか確認してください。
- 2 損傷・濡れている場合は新しいエコフィルターと交換してください。



- 3 フィルターケースごと取外してください。



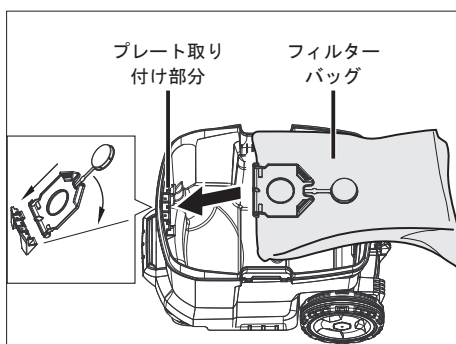
- 4 フィルターケース裏面のシールに損傷が無いか確認してください。
- 5 本体側のフィルターケース挿入部のゴミを取り除いてください。
- 6 エコフィルターが濡れている場合は乾燥させてください。

<注意>

エコフィルターは必ず取り付けてください。
外した状態では吸引しません。

<フィルターバッグの取り付け> ※乾いたゴミを吸引する場合

合成繊維フィルターバックを取付けて使用される場合はチリ落としは行わないでください



- 1 モーターヘッドを取外してください。
- 2 フィルターバックのプレートをコンテナ内側に差込みプレートを下げると固定されます。
- 3 モーターヘッドをコンテナに取付けてください。

<注意>

フィルターバックを取付けない状態でもゴミは回収できます。
コンテナに直接貯まります。
濡れたごみや液体を吸引する場合はフィルターバックを取付けた状態で使用した場合壊れます、取外してください。

操作方法



- 1 電源ケーブルをガタツキの無いコンセントへ差し込んでください。
- 2 損傷・濡れている場合は新しいエコフィルターと交換してください。
- 3 スイッチを1（ON）に回してください。
吸引が開始されます。



チリ落とし

5分～10分に一度 チリ落としボタンを勢いよく押してください。
エコフィルターに詰まった粉塵をタンク内に落とし吸引力を維持
することができます。

<注意>

液体を吸引する場合は使用しないでください。



警告 粉塵が舞う場所では使用しないこと
粉塵が舞う場所で使用した場合、モーター内に粉塵が入り部品寿命が
著しく短くなります。

<コンテナの吸引物を廃棄・排水>



ゴミの廃棄・排水は決められた場所で行ってください。

- 1 モーターヘッドを取外してください。
- 2 コンテナを取り外しゴミを廃棄してください。
- 3 モーターヘッドをコンテナに取付けてください。

<注意>

フィルターバックを取付けない状態でもゴミは回収できます。

コンテナに直接貯まります。

濡れたごみや液体を吸引する場合はフィルターバッグを取付けた状態で使用した場合壊れます、取外してください。



注意 コンテナの脱着の際、指や手などを挟まないでください。

<本体の保管>



保管の際は電源ケーブル・付属アクセサリーを本体のホルダーにまとめ収納することが出来ます。

収納後、前輪キャスターのロックをかけ、平坦な場所で保管してください。



サクシオンホース・電源ケーブルは本体後部のフックで固定されることを推奨いたします。

メンテナンス



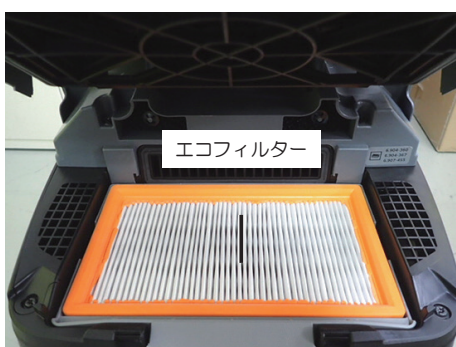
メンテナンスを行う際は必ず電源を切り、電源プラグをコンセントから外した状態で行ってください。
コンテナの吸引物は廃棄・排水してください。

<本体のお手入れ>

本体外観の汚れはぬるま湯か中性洗剤に浸したやわらかい布を固くしぼって拭き取ってください。



注意 ガソリン、シンナー、ベンジン、掃除用・殺虫用・整髪スプレーなどをかけないでください。破損、変質、変色の原因となります。



<エコフィルター>

モーターヘッドのフィルターカバーを開けてください。

- 1 エコフィルターが正しく取付けられているか確認してください。
- 2 損傷・濡れている場合は新しいエコフィルターと交換してください。



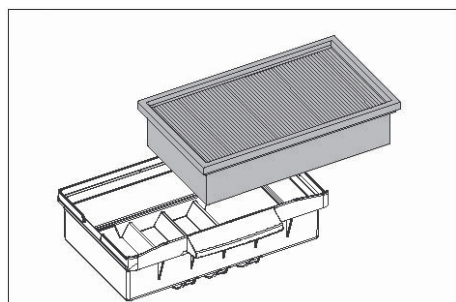
- 3 フィルターケースごと取外してください。



- 4 フィルターケース裏面のシールに損傷が無い確認してください。
- 5 本体側のフィルターケース挿入部のゴミを取り除いてください。
- 6 エコフィルターが濡れている場合は乾燥させてください。

<注意>

エコフィルターは必ず取り付けてください。
外した状態では吸引しません。



<水位センサーの状態確認>

水位センサーは使用前に必ず清掃してください。

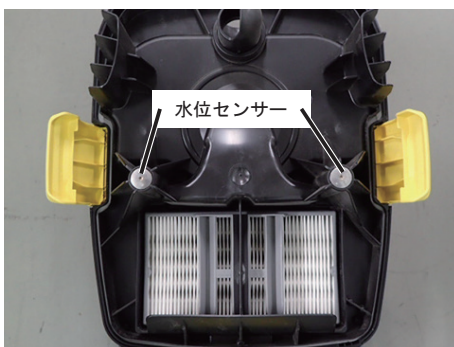
汚れが付着した場合スイッチを入れてもモーターが停止する場合があります。

水位センサーの汚れを取り除いてください。

<注意>

オイルは感知しません。

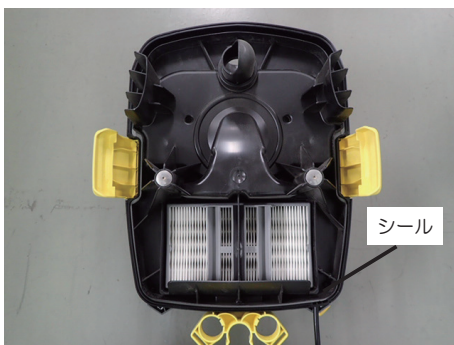
タンク内部の油面が満油になっても吸引をつづけた場合、モーターヘッド上部から噴出します。



モーターヘッドを取外す

- 1 モーターヘッド側面のモーターヘッドロックを左右を引き上げます。
- 2 モーターヘッド上部のハンドルを持ちモーターヘッドを取外してください。
- 3 モーターヘッド裏面の水位センサーに汚れなどが付着している場合は清掃してください。
- 4 モーターヘッドをコンテナ上部にずれないように合わせてください。
- 5 モーターヘッドロックを左右それぞれコンテナにロックしてください。

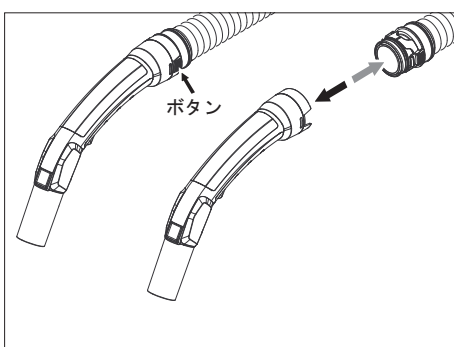
<モーターヘッドのシール>



モーターヘッドを取り外しモーターヘッド裏側のシールの状態を確認します。

損傷・摩耗・硬化がある場合は交換してください。

<ベンディングパイプをサクシオンホースから取り外す>



ベンディングパイプをサクシオンホースから取り外す場合はベンディングパイプの穴にはまっている2つの突起を押し込みながらベンディングパイプとサクシオンホースを引き離して取り外します。

取付ける場合はサクシオンホース先端の突起2つをベンディングパイプの穴にしっかりはめてください。

トラブル対応

状態	原因	対策
スイッチを入れても全く動かない	電源が供給されていない	電源プラグをコンセントに接続してください
	現場のブレーカーが作動	ブレーカーを復帰してください
	たこ足配線で使用	単独で使用してください
	電源ケーブルが断線	定額修理を依頼してください
スイッチを入れても直ぐに止まる	コンテナが満水	排水してください
	水位センサーが汚れている	水位センサーを清掃してください
	スイッチが壊れています	定額修理を依頼してください
スイッチが切り代わらない	スイッチが壊れています	定額修理を依頼してください
スイッチ入れても全く吸引しない	エコフィルターが付いていない	エコフィルターを取付けてください
	フィルターカバーが閉まっていない	フィルターカバーを閉めてください
満水になっても止まらない	水位センサーが汚れておわれている	水位センサーを清掃してください
吸引が弱い	ホースの詰り	ホースの詰りを取り除いてください
	パイプの詰り	パイプの詰りを取り除いてください
	ノズルの詰り	ノズルの詰りを取り除いてください
	フィルターバックが満杯	フィルターバックを交換してください
	エコフィルターが濡れている	エコフィルターを乾かしてください
	フィルターカバーが閉まっていない	フィルターカバーを閉めてください
	フィルターケースが浮いている	フィルターケース挿入部位のゴミを取り除く
	フィルターケースが浮いている	フィルターケース挿入部位のゴミを取り除く
ホコリは噴き出す	エコフィルターが壊れている	エコフィルターを交換してください
チリ落としの動きが悪い	フィルターが濡れている	フィルターを交換してください
	モーターヘッドがロックされていない	モーターヘッドロックをする
	モーターヘッドのシールが損傷	定額修理を依頼してください。
	サクシオンホースが破れている	サクシオンホースを交換してください
	タンクが変形している	定額修理を依頼してください。
電源プラグが変形した	過電流が流れ変形しました	定額修理を依頼してください。
電源コードから煙がでた	電源コードが断線しています	定額修理を依頼してください。
金属音がする	モーターが損傷しています	修理センターへご送付ください
煙が出た	モーターが損傷しています	修理センターへご送付ください

補修部品・オプションアクセサリー

補修部品	入数	NT 30 / 1	NT 40 / 1	補修部品	入数	NT 30 / 1	NT 40 / 1
サクシヨホース 2.5m 	1本	2.889-134.0		フィルターパック 	5枚	2.889-154.0	2.889-155.0
ベンディングパイプ 	1個	2.889-170.0		フロアーノズル 	1個	2.889-173.0	
サクシヨパイプ 	2本	鉄・メッキ 6.902-074.0		コーナーノズル 	1個	2.889-159.0	
エコフィルター 紙製 	1個	6.904-367.0					

オプション	入数	NT 30 / 1	NT 40 / 1	オプション	入数	NT 30 / 1	NT 40 / 1
サクシヨホース 4m 	1本	2.889-135.0		車用ノズル 90mm 	1個	6.906-108.0	
エコフィルター PES 	1個	6.907-662.0		サクシヨブラシ 70×45mm 	1個	6.903-862.0	
				電動工具用アダプター 	1個	2.889-151.0 	

注意：形状・色が異なる場合があります。

合成繊維フィルターバック5枚組
2.889-154.0 (NT30/1 AP用)
2.889-155.0 (NT40/1 AP用)

タンクセット
4.071-317.0
(NT30/1 AP用)

4.071-325.0
(NT40/1 AP用)

フロアノズルホルダー
5.044-442.0

車軸 5.105-025.0
ホイール 5.515-377.0

前輪キャスタ-ロック無
6.435-892.0

スクリュー
7.303-086.0

車軸ホルダー
5.044-456.0

ワッシャー
6.343-168.0

ホイールキャップ 大
5.515-386.0

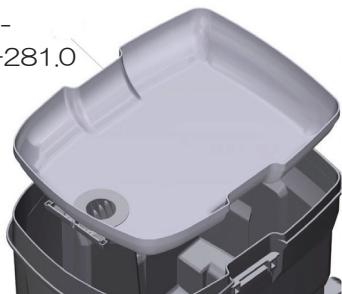
前輪キャスタ-ロック有
6.435-893.0

ハンドル
5.744-001.0

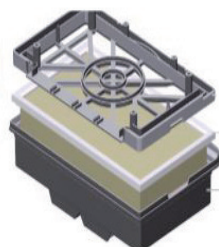
フットホールドセット AP
4.071-322.0

スクリュー
7.303-086.0

コンテナカバー
2.889-281.0



エアフィルター強化タイプ
6.904-080.0



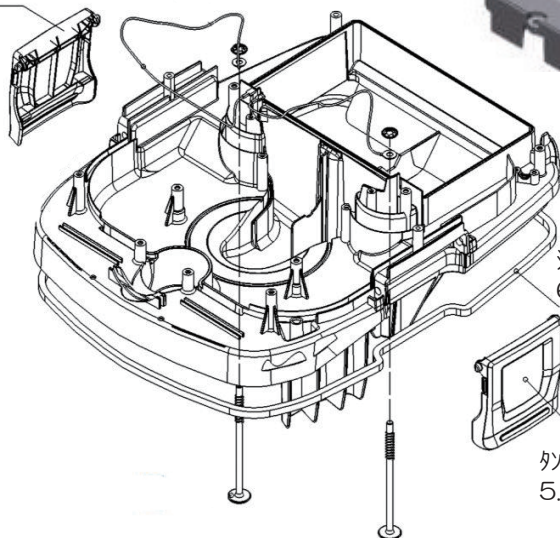
エアフィルター-HEPA 水洗い不可
6.904-242.0

エアフィルターホルダー
5.064-055.0

アクセサリホルダー - NW35
5.033-038.0



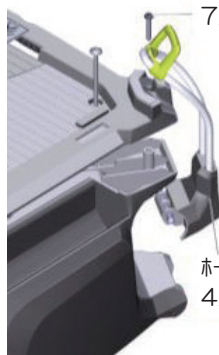
タックロック
5.033-034.0



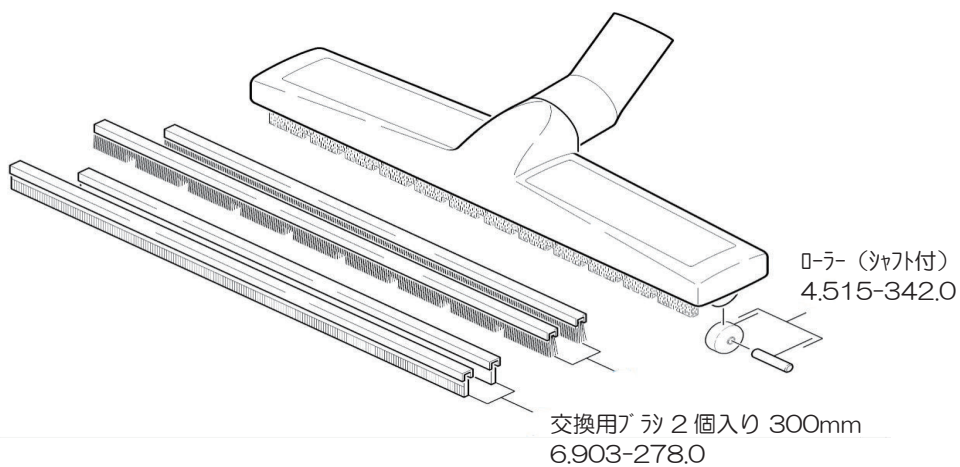
シリコンパッキン
6.273-018.3

タックロック
5.033-034.0

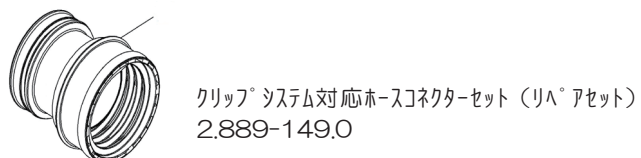
スクリュー
7.303-096.0



ホースフック
4.071-086.0



交換用ゴム 2 個入り 300mm
6.903-277.0



修理のご用命は弊社ホームページをご覧ください、
申し込みフォームからご依頼ください。

https://www.kaercher.com/jp/service/support_pro/repair_menu.html

この取扱説明書の製品は、「小型機」になります。
※修理費用については予告なしに変更する事があります

お電話での修理のお問い合わせは

業務用製品コールセンター

受付時間 9：00～17：00

月曜日～金曜日（祝日、当社休日を除く）

TEL：045-777-7410

ユーザー登録・保証

ユーザー登録をお願い致します。

ケルヒャー ジャパン株式会社では十分なアフターサービスを提供するために当社業務用製品をご購入いただいたお客様にユーザー登録をお願いしております。



＜ユーザー登録をいただいたお客さま限定＞

ご購入日から1年間の保証期間を、ご購入日から2年間に延長いたします。

そのほか、お得なキャンペーンや新製品のご案内をお送りします。

＜注意＞

製造時に起因した不具合にのみ2年間の保証が適応されます。

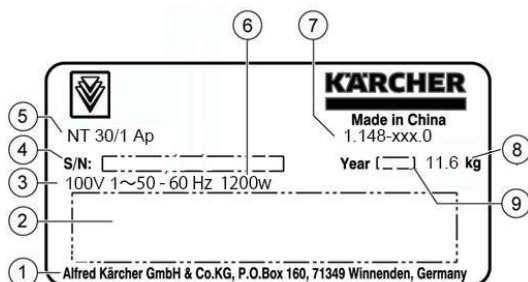
使用に伴う劣化・損傷・故障は保証期間内であっても定額修理となります。

＜ユーザー登録方法＞

ケルヒャー ジャパン株式会社のウェブサイトからご登録ください。

サービス - 業務用製品ユーザー登録

- ご購入から30日以内にご登録ください。
- ご登録には製品名とシリアルナンバー（製造番号）が必要です。
2台以上ご購入いただいた場合も1台ずつご登録ください。



銘板の位置は 機械背面下部に添付しています。

- 1 製造会社住所
- 2 バーコード 部品番号とシリアル番号が含まれています。
- 3 電源電圧・周波数
- 4 シリアル番号（製造番号）
- 5 製品名
- 6 モーター出力
- 7 製品番号
- 8 質量
- 9 製造年

＜保証＞

保証規定は保証書をご確認ください。

＜お問い合わせ先＞

ケルヒャー ジャパン株式会社 業務用製品コールセンター
TEL : 045-777-7410

登録情報について

お客様にご登録いただいた個人情報は第三者に提供することはありません。

尚、ユーザー登録情報は、保証期間内のサービス活動及びその後の安全点検活動のために利用させていただく場合がございます、ご了承ください。

当社の個人情報保護の取り組みについては、ケルヒャー ジャパン株式会社のホームページでご覧いただけます。

保証書

保証規定

お買い上げいただいたケルヒャー製品に万が一不具合が生じた場合には、この保証規定に従い無償修理いたします。この保証書によって保証書を発行している者（保証責任者）およびそれ以外の事業者に対するお客様の法律上の権利を制限するものではありません。
本書の再発行は行ないません、紛失しないよう切り取り大切に保管してください。

保証の内容

お買い上げいただいた製品を構成する純正部品に材料または製造上の不具合が起きた場合、これを無償修理いたします（この無償修理を保証修理といいます）。

保証修理は部品の交換あるいは補修により行ないます。また取り外した不具合部品は弊社所有といたします。

保証期間

保証期間は製品を新品でご購入いただいた日から1年です。

但しご購入から1ヶ月以内にケルヒャーユーザー登録をいただいた場合に限り、保証延長が適用され保証期間はご購入いただいた日から2年となります。

ケルヒャーユーザー登録方法は弊社ウェブサイトをご覧ください。

※温水高圧洗浄機のステンレス製ヒートコイルのみご購入日から3年間の保証となります。

保証できない事項

お買い上げ頂いた機種に該当しない事項も記載されています。

■次に示すものに起因すると判定される故障は保証修理いたしません。

- ・取扱説明書に反する使用
- ・保守整備の不備または使用方法の間違い（日常点検をしていない場合）
- ・弊社が提示している仕様の限界を超える使用（例：電力異常による損傷、燃料異常による損傷、凍結させた場合の損傷、ホースの亀裂など）
- ・弊社が認めていない改造
- ・純正部品および指定する油脂類以外の使用
- ・ご使用者の不注意によるケガおよび故障

■次に示すものは保証修理いたしません。

- ・消耗品（油脂、ノズル、リング、パッキン、バルブ、ホース、ベルト、ギア、ブラシ、パッド、バッテリー、タイヤおよびこれらに類する消耗品）
- ・経年変化により発生した不具合（錆び、塗装、プラスチックの自然退色、ホースのひび割れ、安全バルブ、電装部品など）
- ・使用に際し品質、機能上影響のない感覚的現象（音、振動、微量な水もれ、オイルのにじみなど）
- ・台風、水害、雪害などの天災による不具合、故障
- ・薬品、塩害などに起因する不具合、故障
- ・水質などに起因する詰まり、劣化、消耗、傷

■次に示すものの費用は負担いたしません。

- ・清掃、点検、調整、定期点検整備、保証修理以外で使用した部品、輸送費、宿泊費、出張費など
- ・この保証書に示す条件以外の費用補修など
- ・本機を使用できなかったことによる不便さおよび損失など（休業損失、商業損失など）
- ・洗浄対象物に損傷、破壊、変色などが生じた場合の補修費用
- ・正しく操作をせずに負ったケガの治療費用

保証の適用

この保証書と、販売店からの納品書または領収書をご提示ください。

ご提示いただけない場合、保証は適用出来ません。

この保証は、日本国内で使用される弊社製品のみ適用されます。

海外へ持ち出す場合、また海外で使用したことによる不具合・故障は保証の適用といたしません。

保証修理の受け方

保証修理を希望される場合は、業務用製品コールセンターへご連絡ください。

保証適用可否の判断は、ケルヒャー エンジニアによる検査後にご連絡いたします。

定額修理該当機種の保証修理は弊社修理センターへご送付ください。（拠点では行っておりません）

定額修理該当機種の保証修理に伴う出張サービスは行っておりません。

ケルヒャー ジャパン株式会社

本社：〒222-0032 神奈川県横浜市港北区大豆戸町 639 番 3

ウェブサイト：<https://www.kaercher.com/jp/>

業務用製品コールセンター TEL:045-777-7410

FAX:045-438-1320

保証書 お客様情報

機種名	NT 30/1 Ap ▪ 40/1 Ap
シリアル番号 (製造番号)	
会社名	
ご担当者名	
日中通じる 電話番号	
FAX番号	
郵便番号	-
ご住所	都・道・府・県
	丁目 番地 号

切り取り線

切り取り線
