

K 2 Universal Edition

Македонски

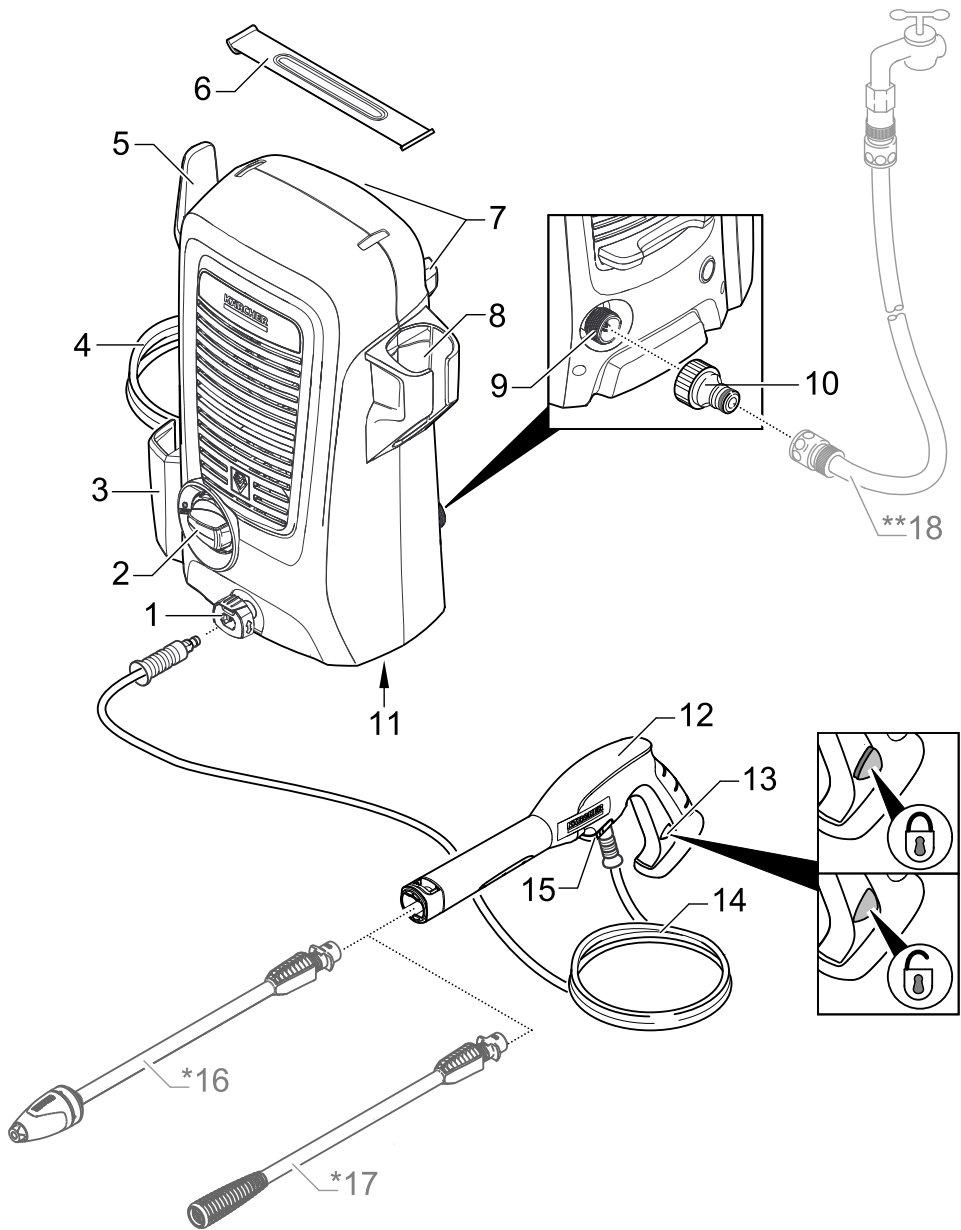
1

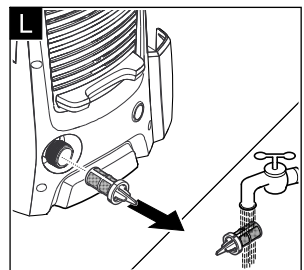
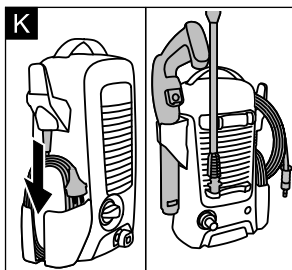
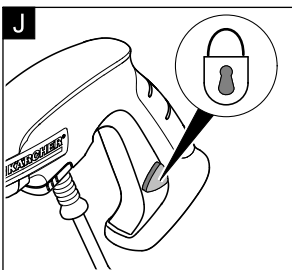
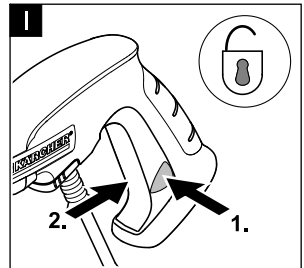
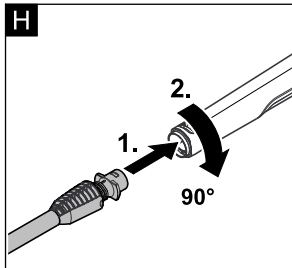
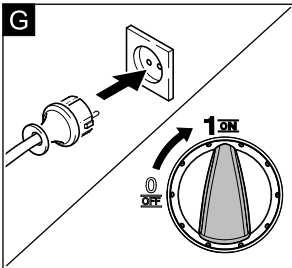
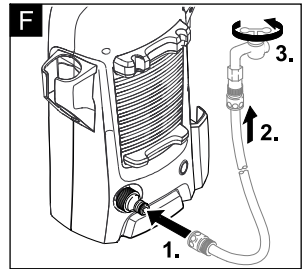
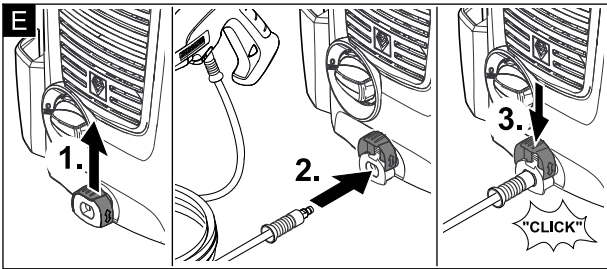
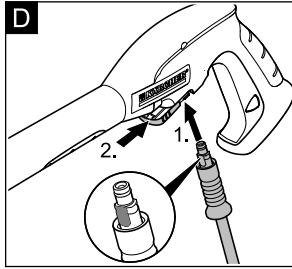
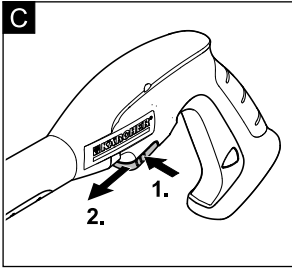
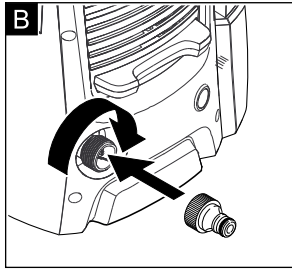
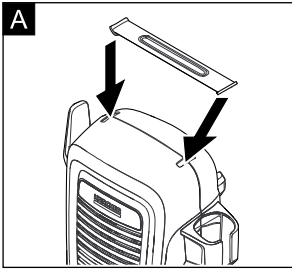


Регистрирајте го
вашиот производ
www.kaercher.com/welcome



59809000 (03/25)





Безбедност



Пред првата употреба на Вашиот уред Ве молиме прочитајте ги овие оригинални упатства за работа и приложените безбедносни упатства. Постапете во согласност со нив. Чувајте ги и двете брошури за понатамошна употреба или за следниот сопственик.

Соодветна употреба

Оваа машина за чистење со вода под висок притисок е наменета само за домашна употреба.

– за чистење машини, возила, објекти, алати, фасади, тераси, градинарски алати, итн. со млаз вода под висок притисок (доколку е потребно со дополнителни средства за чистење).

Симболи на машината



Млазот вода под висок притисок не смее да се насочува кон луѓе, животни, електрична опрема под напон или кон самиот уред. Заштитете го уредот од мраз.



Уредот не смее да се приклучи директно на јавна водоводна мрежа.

Безбедносни уреди

⚠ ПРЕТПАЗЛИВО

Безбедносните инсталации служат за заштита на корисникот и не смеат да се изменуваат или заобиколуваат.

Прекинувач на уредот

Прекинувачот на уредот спречува несакано работење на уредот.

Блокатор на пиштолот за прскање

Блокаторот го заклучува лостот на пиштолот за прскање и го спречува несаканото вклучување на уредот.

Функција за автоматско исклучување

Доколку лостот на пиштолот за прскање се отпушти, прекинувачот на притисок ја исклучува пумпата и млазот вода под висок притисок сопира. Доколку лостот се повлече пумпата повторно се вклучува.

Заштита на животната средина



Материјалот од амбалажата може да се рециклира. Ве молиме да ја исфрлите амбалажата на еколошки соодветен начин.



Старите уреди содржат вредни материјали кои може да се рециклираат и кои треба да се рециклираат соодветно. Ве молиме да ги исфрлите старите уреди на еколошки соодветен начин.

Електричните и електронските уреди често содржат делови кои потенцијално можат да претставуваат опасност по здравјето на луѓето и животната средина доколку со нив се ракува несоодветно или доколку несоодветно се исфрлат. Сепак, овие делови се неопходни за соодветно работење на уредот. Уредите што се означени со овој симбол не смеат да се исфрлат во обичното домашно губре.



Операции за чистење кои произведуваат мрсна отпадна вода, на пример перење мотори или перење на подвозјето на возила, смеат да се вршат само на места за перење кои се опремени со сепаратор на масло.

Напомени за состојките (REACH)

Ажурирани информации за состојките можете да најдете на:

www.kaercher.com/REACH

Опис на уредот

Опсегот на испорака на уредот (во зависност од моделот) е прикажан на амбалажата. Овие оперативни упатства ги опишуваат сите можни опции.

Погледнете ги сликите на страница 2

- 1 Приклучок за висок притисок
- 2 Прекинувач на уредот „0/OFF“ / „I/ON“
- 3 Препрада за складирање на кабелот за напојување
- 4 Кабел за напојување со приклучок за напојување
- 5 Држач за црево за висок притисок
- 6 Рачка за носење
- 7 Држач за цевката за прскање
- 8 Држач за пиштолот за прскање
- 9 Приклучок за вода со вградено сито
- 10 Спојка за приклучок за вода
- 11 Плочка со натпис
- 12 Пиштол за прскање
- 13 Блокатор на пиштолот за прскање
- 14 Црево за висок притисок
- 15 Прицврстувач за црево за висок притисок

* Опционално

- 16 Цевка со прскалка со ротирачка млазница
За тврдокорни нечистотии.
- 17 Цевка со прскалка со млазница за висок притисок
За вообичаено чистење.

** Дополнително неопходно

- 18 Црево за вода засилено со ткаенина со комерцијално достапна спојка
 - Минимален дијаметар, 1/2 инчи (13 мм).
 - Минимална должина 7,5 м.

Инсталација и пуштање во употреба

Погледнете ги сликите на страница 3

- ➔ Слика **A B**
Пред употреба монтирајте ги неспоените делови кои се доставени со уредот.
- ➔ Слика **C D**
Повлечете го прицврстувачот од пиштолот за прскање и приклучете го црево за висок притисок во пиштолот за прскање. Притиснете го прицврстувачот додека не се заклучи. Проверете дали е добро прицврстено така што ќе го повлечете црево за висок притисок.
- ➔ Слика **E F G**
Пуштање во употреба

ВНИМАНИЕ

Нечистотии во водата можат да ја оштетат пумпата за висок притисок и додаточите. За заштита, се препорачува употреба на филтер за вода KÄRCHER (опционален додаток, бр. за нарачка 4.730-059).

Работа

⚠ ПРЕТПАЗЛИВО

Работа на суво подолго од 2 минути може да предизвика оштетување на пумпата за висок притисок. Ако уредот не постигне притисок во рок од 2 минути, исклучете го уредот и постапете во согласност со упатствата од делот „Решавање на проблеми“.

Работење со висок притисок

⚠ ПРЕТПАЗЛИВО

За да избегнете оштетување, при чистење офарбани површини одржувајте растојание помеѓу млазницата и површината од најмалку 30 см.

ВНИМАНИЕ

Автомобилски зуми, офарбани или осетливи површини како што е дрво, не треба да се чистат со цевка со ротирачка млазница бидејќи постои ризик од оштетување.

- ➔ Поставете го уредот на рамна површина

- Слика **Н П**
Чистење

Прекин на работењето

- Слика **Ј**
Отпуштете го лостот на пиштолот за прскање и заклучете го.
- При долги паузи (повеќе од 5 минути), исклучете го и уредот користејќи го прекинувачот "0/OFF".

Крај на работењето

⚠ ПРЕТПАЗЛИВО

Одвојте го црево то за висок притисок од пиштолот за прскање или од уредот само кога нема притисок во системот.

- Отпуштете го лостот на пиштолот за прскање.
- Исклучете го уредот "0/OFF".
- Исклучете го кабелот за напојување од штекерот.
- Затворете ја чешмата за вода.
- Притиснете го лостот на пиштолот за прскање за да го ослободите преостанатиот притисок од системот.
- Заклучете го лостот на пиштолот за прскање.
- Одвојте го уредот од доводот на вода.

Транспорт и складирање

⚠ ПРЕТПАЗЛИВО

Ризик од повреда или оштетување! Внимавајте на тежината на уредот при транспорт и складирање.

При рачно транспортирање

- Подигнете го уредот и транспортирајте го држејќи го за рачката за носење.

При транспортирање со возило

- Обезбедете го уредот од поместување или превртување.

Складирање на уредот

- Поставете ја машината на рамна површина.
- Слика **К**
Складирајте го кабелот за напојување и другите додатоци на соодветните места на уредот.

Пред подолги периоди на складирање, и во зима, исто така почитувајте ги упатствата од делот „Грижа“.

Заштита од мраз

ВНИМАНИЕ

Уредите и додатоците кои не се сосема исцедени може да бидат уништени од мраз. Сосема исцедете го уредот и додатоците и заштитете ги од мраз. За да избегнете оштетување:

- Сосема исцедете ја целата вода од уредот: Вклучете го уредот со исклучено црево за висок притисок и исклучен довод на вода (максимално 1 минута) и почекајте се додека нема повеќе вода кај спојката за висок притисок. Исклучете го уредот.
- Складирајте го уредот и сите додатоци во просторија во која нема мраз.

Одржување и грижа

За уредот не е потребно одржување.

Грижа

⚠ Опасност

Ризик од струен удар.

- Пред било какво работење на уредот, исклучете го уредот и исклучете го кабелот за напојување.

Исчистете го ситото во приклучокот за вода

Редовно чистете го ситото во приклучокот за вода.

ВНИМАНИЕ

Ситото не смее да се оштети.

- Отстранете ја спојката од приклучокот за вода.

- Слика **Л**
Извлечете го ситото (на пр. со плоснати клешти), исчистете го под проточна вода и потоа повторно вметнете го.

Решавање на проблеми

⚠ ОПАСНОСТ

Ризик од струен удар.

- Пред било какво работење на уредот, исклучете го уредот и исклучете го кабелот за напојување.

Уредот не работи

- Притиснете го лостот на пиштолот за прскање, уредот ќе се вклучи.
- Проверете дали напонот означен на полочката за типот одговара на напонот на напојувањето.
- Проверете дали е оштетен кабелот за напојување.

Не се создава притисок во уредот

- Отворете ја чешмата за вода до крај.
- Испуштање на воздух од уредот: Вклучете го уредот со исклучено црево за висок притисок и оставете да работи (максимум 2 минути) додека не почне да излегува вода без меурчиња од спојката за висок притисок. Исклучете го уредот и повторно поврзете го црево то за висок притисок.
- Извлечете го ситото (на пр. со плоснати клешти), исчистете го под проточна вода.

Силна флукуација на притисокот

- Чистење на млазницата за висок притисок: Отстранете ја нечистотијата од отворот на млазницата користејќи игла и исплакнете ја со вода од напред.
- Проверете ја количината на снабдување со вода.

Уредот протекнува

- Мало протекнување од пумпата на уредот е нормално. Доколку протекнувањето се зголеми, контактирајте овластен сервис.

Додатоци и резервни делови

Користете само оригинални додатоци и резервни делови, тие осигуруваат безбедна и непречена работа на уредот. Повеќе информации за додатоци и резервни делови можете да најдете на www.kaercher.com.

Гаранција

Во секоја земја важат гарантните услови објавени од надлежната дистрибутивна компанија. Евентуалните дефекти на уредот во периодот покриен со гаранцијата ќе ги поправиме бесплатно доколку причина за тоа е грешка во материјалот или во производството. Во случај опфатен со гаранцијата Ве молиме контактирајте го продавачот или најблискиот овластен сервис, притоа приложувајќи сметка за купувањето.

Адресите можете да ги најдете на:
www.kaercher.com/dealersearch


Технички спецификации

Електрично поврзување

Напон	220-240 V
	1~50-60 Hz

Потрошувачка на струја	6 A
------------------------	-----

Степен на заштита	IPX5
-------------------	------

Класа на заштита	II 
------------------	--

Осигурувач (со бавно дејство)	10 A
-------------------------------	------

Приклучок за вода

Макс. притисок на доводот на вода	1,2 MPa
-----------------------------------	---------

Макс. температура на вода од довод	40 °C
------------------------------------	-------

Минимален проток на вода од доводот	8 l/min
-------------------------------------	---------

Податоци за силината

Работен притисок	7,4 MPa
------------------	---------

Максимален дозволен притисок	11 MPa
------------------------------	--------

Проток на вода	5,2 l/min
----------------	-----------

Максимален проток на вода	6,0 l/min
---------------------------	-----------

Повратна ударна сила на пиштолот за прскање 11 N

Димензии и тежина

Должина	280 mm
---------	--------

Ширина	182 mm
--------	--------

Висина	390 mm
--------	--------

Тежина во состојба за вообичаена работа	4,5 kg
---	--------

Вредности определени согласно EN 60335-2-79

Вредност на вибрации на дланката-раката	1,6 m/s ²
---	----------------------

Несигурност K	0,6 m/s ²
---------------	----------------------

Ниво на звучен притисок L _{pA}	78 dB(A)
---	----------

Несигурност K _{pA}	3 dB(A)
-----------------------------	---------

Ниво на сила на звук L _{WA} + Несигурност K _{WA}	93 dB(A)
--	----------

Подложно на технички промени.

Изјава за сообразност на ЕУ

Изјавуваме дека машината опишана подолу е во согласност со релевантните основни барања за безбедност и здравје од директивите на Европската Унија, како во поглед на нејзиниот основен дизајн и конструкција, така и во поглед на верзијата која е ставена на пазарот од наша страна. Ова изјава престанува да биде важечка доколку машината е изменета без наше претходно одобрување.

Производ: Перач под висок притисок

Тип: 1.673-xxx

Релевантни директиви на ЕУ

2006/42/E3 (+2009/127/E3)

2014/30/EУ

2011/65/EУ

2000/14/E3

Применети хармонизирани стандарди EN 60335-1

EN 60335-2-79

EN 62233: 2008

EN 55014-1:2017

EN 55014-2: 2015

EN 61000-3-2: 2014

EN 61000-3-3: 2013

EN IEC 63000: 2018

Применет метод за оцена на сообразност

2000/14/EC: Appendix V

Ниво на сила на звук dB(A)

Измерено: 91

Гарантирано: 93

Потписниците делуваат во име на и по овластување од управата на компанијата.


H. Jenner

Chairman of the Board of Management


S. Reiser

Director Regulatory Affairs & Certification

Овластен за изработка на документација:
S. Reiser

Alfred Kärcher SE & Co. KG
Alfred-Kärcher-Straße 28-40
71364 Winnenden (Germany)
Tel.: +49 7195 14-0
Fax: +49 7195 14-2212
Winnenden, 2022/02/01