

**SC 1 Multi**  
**SC 1 Multi Comfort**  
**SC 1 Multi & Up**

Македонски

5

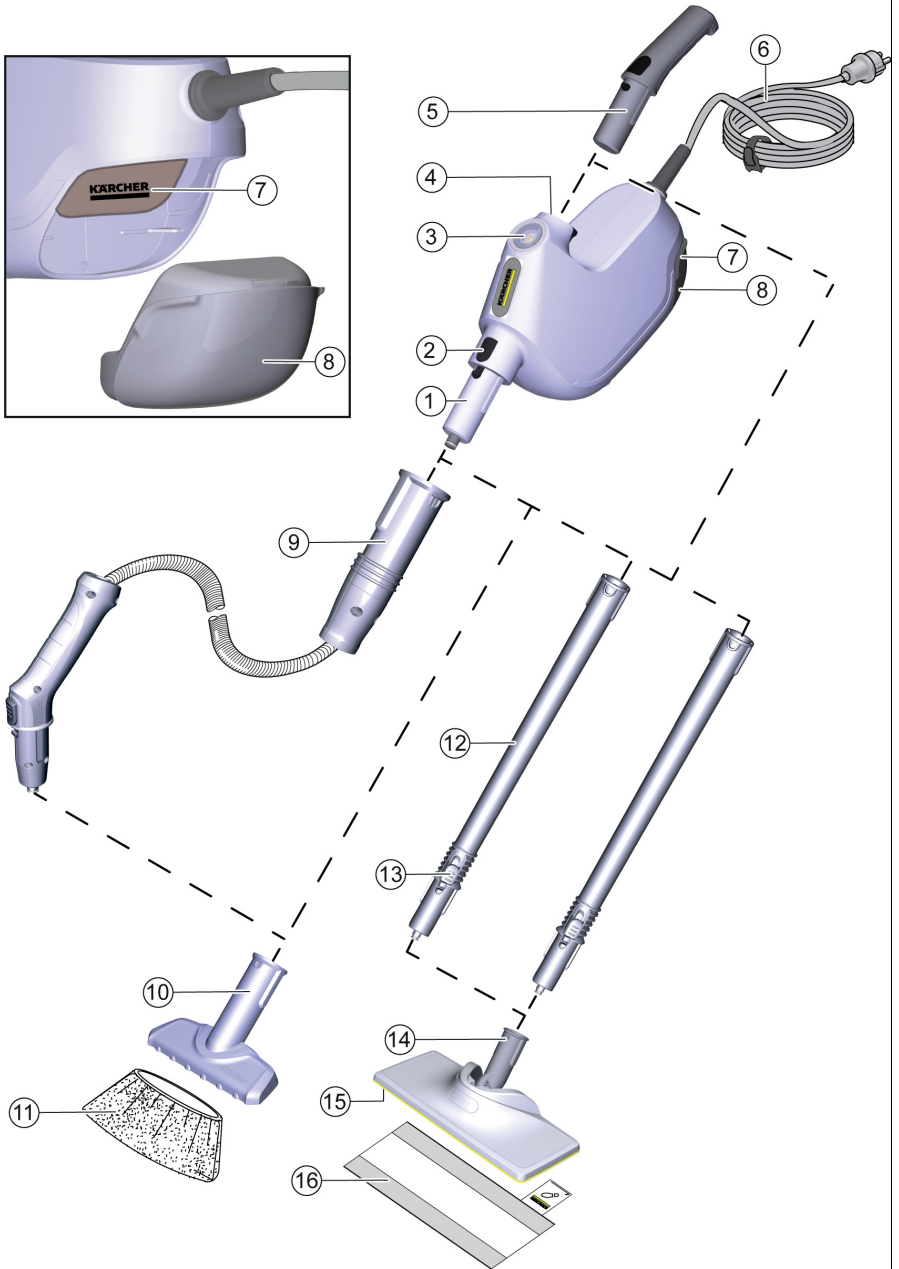


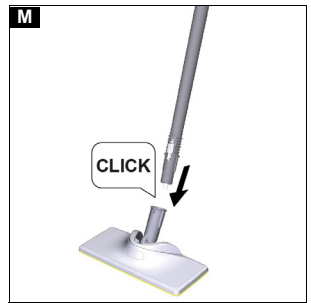
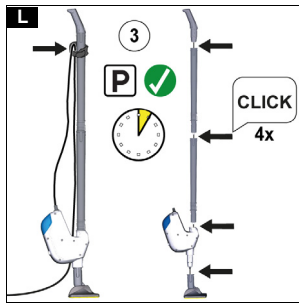
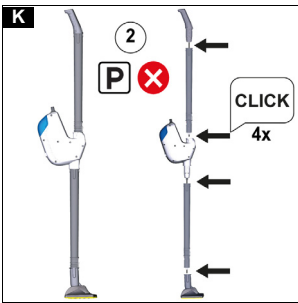
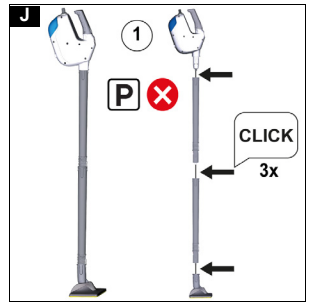
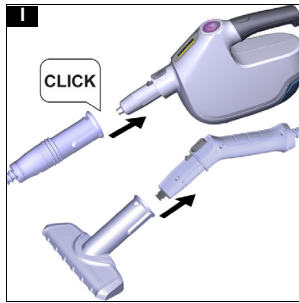
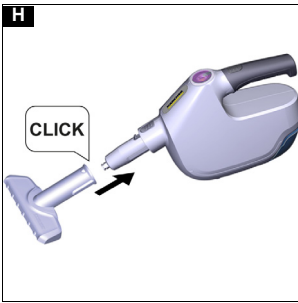
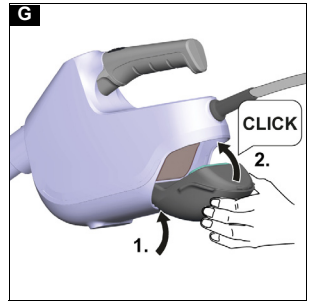
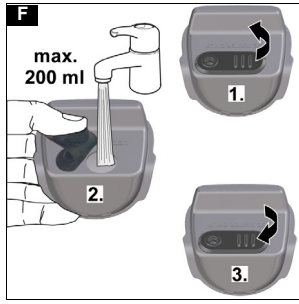
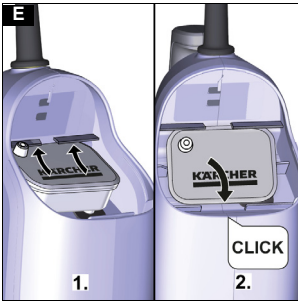
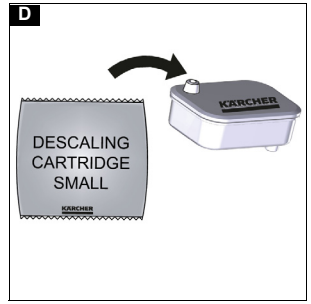
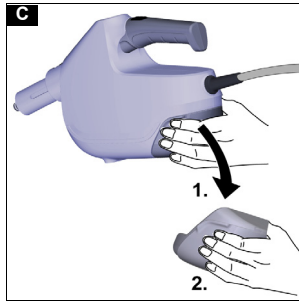
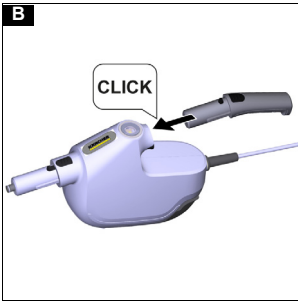
59512620 (05/24)

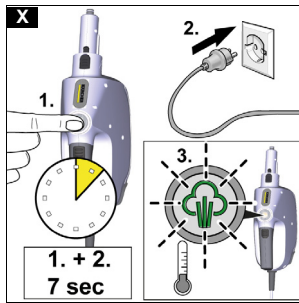
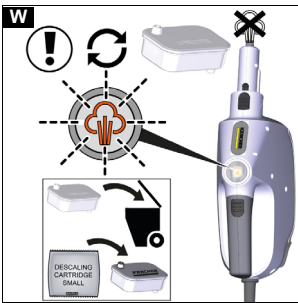
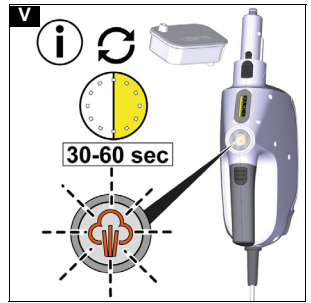
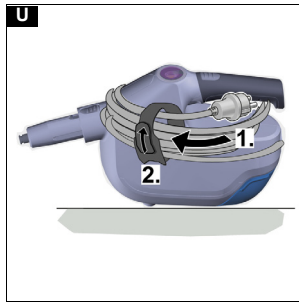
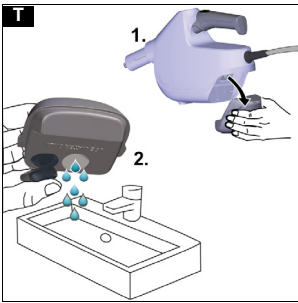
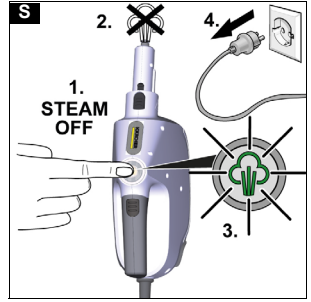
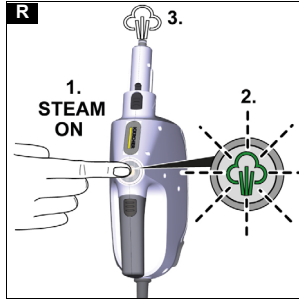
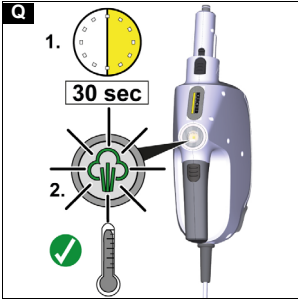
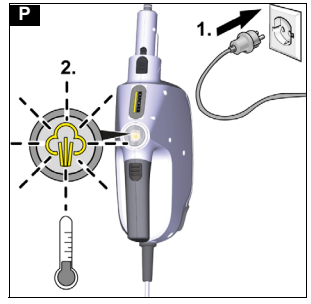
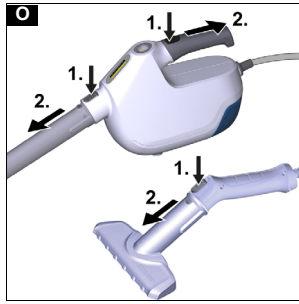
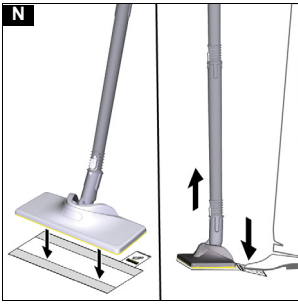


**Register  
your product**  
[www.kaercher.com/welcome](http://www.kaercher.com/welcome)

A







## Содржина

Општи напомени.....	5
Наменета употреба.....	5
Заштита на животната средина .....	5
Додатоци и резервни делови.....	6
Опсег на испорака.....	6
Гаранција.....	6
Безбедносни уреди.....	6
Опис на уредот .....	6
Прво пуштање во употреба .....	6
Монтажа.....	7
Можни позиции на уредот за бришење на под... ..	7
Работа .....	7
Важни упатства за употреба .....	9
Како да ги користите додатоците.....	9
Грижа и сервисирање.....	9
Замена на касетата за отстранување бигор.....	9
Водич за решавање проблеми.....	10
Технички податоци .....	10

## Општи напомени



Пред првата употреба на уредот прочитајте ги овие оригинални упатства за работа и приложените безбедносни упат-

ства. Постапете во согласност со нив.

Чувајте ги и двете брошури за понатамошна употреба или за следниот сопственик.

## Наменета употреба

Уредот користете го само во приватни домаќинства. Уредот е наменет за чистење со пара и може да се користи со соодветни додатоци како што е опишано во ова упатство за работа. Не се потребни детергенти. Почитувајте ги безбедносните напомени.

## Заштита на животната средина



Материјалот од амбалажата може да се рециклира. Ве молиме да ја исфрлите амбалажата во согласност со еколошките прописи.



Електричните и електронските уреди содржат вредни материјали кои можат да се рециклираат, а често и делови како батерии, батерии кои можат да се полнат или масло, кои, доколку со нив се ракува

несоодветно или неправилно се фрлат, можат да претставуваат потенцијална опасност по здравјето на луѓето и животната средина. Сепак, овие делови се потребни за

правилна работа на уредот. Уредите што се означени со овој симбол не смеат да се исфрлат заедно со обичното домашно губре.

### Напомени за состојките (REACH)

Ажурирани информации за состојките можете да најдете на:

[www.kaercher.com/REACH](http://www.kaercher.com/REACH)

## Додатоци и резервни делови

Користете само оригинални додатоци и оригинални резервни делови. Тие осигуруваат безбедна работа на уредот и работа без грешки. Информации за додатоци и резервни делови може да се најдат на [www.kaercher.com](http://www.kaercher.com).

## Опсег на испорака

Опсегот на испорака на уредот е прикажан на амбалажата. При распакување, проверете дали содржината е целосна. Доколку недостасуваат додатоци или во случај на оштетување при транспорт, информирајте го вашиот дистрибутер.

## Гаранција

Во секоја земја важат гарантните услови објавени од надлежната дистрибутивна компанија. Евентуалните дефекти на уредот во периодот покриен со гаранцијата ќе ги поправиме бесплатно доколку причината за тоа е во материјалот или производството. Во случај опфатен со гаранцијата Ве молиме контактирајте го вашиот дистрибутер (со сметката за купувањето) или најблискиот овластен сервисен центар. (Видете ја адресата на задната страна). Дополнителни информации за гаранцијата (доколку постојат) можат да се најдат во одделот за сервисирање на Вашата локална Kärcher веб станица во делот „Преземања“ (“Downloads”).

## Безбедносни уреди




### ⚠ ПРЕТПАЗЛИВОСТ

Отсуство на безбедносни уреди или нивна измена

Безбедносниите уреди се дадени за ваша лична заштита. Никогаш немојте да ги изменувате или премостувате безбедносниите уреди.

### Симболи на уредот

(во зависност од видот на уредот)

	Ризик од изгореници, површината на уредот станува жешка за време на работа
	Ризик од изгореници од пареа
	Прочитајте ги упатствата за работа
<b>USE WATER ONLY</b>	Во резервоарот за вода ставајте само вода без адитиви

### Безбедносен вентил

Во случај на прекумерно висок притисок при дефект, безбедносен вентил го испушта притисокот во атмосферата.

### Осигурувач

Осигурувачот спречува прегревање на уредот. Ако уредот се прегрее, осигурувачот го исклучува уредот од напојувањето.

Пред повторна употреба на уредот, контактирајте ја надлежната служба за грижа за корисници на KÄRCHER.

## Опис на уредот

Во ова упатство за употреба е опишана максималната опрема. Во зависност од моделот, постојат разлики во опсегот на испорака (видете на амбалажата).

За слики, погледнете ја страницата со графика.

Слика А

- 1 Млазница за пареа
- 2 Копче за отклучување додатоци
- 3 LED светлосен индикатор со прекинувач за пареа
- 4 Конектор за рачка/цевка за продолжување
- 5 Отстранлива рачка со копче за отклучување
- 6 Кабел за поврзување со напојување со приклучок за напојување и трака за врзување со куки и јамки
- 7 Касета за отстранување бигор
- 8 Резервоар за вода
- 9 Црево за продолжување со адаптер за приклучоци и пиштол за пареа
- 10 Рачна млазница
- 11 Прекривка за рачна млазница (едно парче)
- 12 \*\* Цевки за продолжување (две парчиња)
- 13 Копче за отклучување
- 14 \*\* Млазница за под
- 15 Прицврстувач со куки и јамки
- 16 \*\* Крпа за чистење под

\*\* опционално

## Прво пуштање во употреба

### ВНИМАНИЕ

#### Оштетување на уредот поради бигор

Без касета за отстранување на бигор, во уредот може да се формира бигор и да го оштети уредот поради што уредот не може да се употребува без касета за отстранување бигор.

Осигурете се дека касетата за отстранување бигор е правилно вметната во уредот пред да го вклучите.

1. Поставете ја рачката на уредот.

Слика В

2. Држете го со рака резервоарот за вода со рака од страна и повлечете го надолу.

Слика С

3. Отстранете ја касетата за отстранување бигор од амбалажата.

Слика D

#### Забелешка

Кога користите касета за отстранување бигор, осигурете се дека натписот KÄRCHER може да се чита правилно во насоката на вледање.

4. Вметнување на касетата за отстранување бигор:

- Поставете ја касетата за отстранување бигор под мал агол под двете горни пластични ребра.
- По поставувањето на касетата за отстранување бигор под пластичните ребра, притиснете ја надолу додека не слушнете дека се прицврстила на своето место.

Слика Е

5. Поставете го резервоарот за вода на долната страна на уредот и притиснете нагоре додека не слушнете дека се прицврстил на своето место.

Слика G

Резервоарот за вода мора да биде цврсто прицврстен во уредот.

#### **Забелешка**

За повеќе информации за користење на касетата за отстранување бигор, видете поглавје „Замена на касетата за отстранување бигор“.

## **Монтажа**

### **Монтирање додатоци**

#### **Забелешка**

За безбедно прицврстување, при монтажата на додатните делови мора да се слушне „клик“.

#### **Забелешка**

Уредот мора да биде исклучен пред да се менуваат додатните делови или позициите на уредот за бришење под.

#### **Забелешка**

Драги KÄRCHER додатни делови (на пр. црево за продолжување, додаток за вертикално испуштање пареа) можат да се користат за чистење без користење на подната млазница.

**Склопување на рачната млазница/црево за продолжување со пиштолот за пареа**

- Притиснете го отворениот крај на рачната млазница врз парната млазница или пиштолот за пареа се додека не се вклучи копчето за отклучување на парната млазница или пиштолот за пареа.

**Слика Н**

**Слика I**

**Монтирање на цевки за продолжување / подна млазница / рачка**

#### **Забелешка**

Со цел уредот да функционира независно за чистење на под, доставените млазница за под EasyFix Large/крпа за под EasyFix Large мора да се користат како додаток за SC 1 Multi & Up.

#### **Забелешка**

Ако цевките за продолжување и млазницата за под EasyFix Large се вклучени во опсегот на испорака, бришачот со пареа може да се користи во три различни позиции на уредот за бришење за да се прилагоди на односните потреби за чистење, видете поглавје „Можни позиции на уредот за бришење под“.

**4 Горна позиција на уредот за бришење - директно на рачката:**

- a Поврзете ги меѓусебно цевките за продолжување и поврзете ги со отворениот крај на млазницата за под.
- b Поврзете ја млазницата за пареа од уредот со цевката за продолжување.

**Слика J**

**5 Средна позиција на уредот за бришење - помеѓу цевките за продолжување**

- a Притиснете го копчето за отклучување на отстранливата рачка и отстранете ја рачката од уредот.
- b Прикачете ја рачката на отворениот крај од првата цевка за продолжување.
- c Прикачете ја цевката за продолжување на конекторот од рачката / цевката за продолжување на уредот.
- d Прикачете го отворениот дел на втората цевка за продолжување со млазницата за пареа од уредот.
- e Поврзете ја втората цевка за продолжување со подната млазница.

**Слика K**

**6 Долна позиција на уредот за бришење - директно на подната млазница EasyFix Large:**

- a Притиснете го копчето за отклучување на отстранливата рачка и отстранете ја рачката од уредот.
- b Поврзете ги меѓусебно цевките за продолжување и прикачете ја рачката на отворениот дел од цевката за продолжување.
- c Прикачете ги цевките за продолжување со конекторот на рачката/ цевката за продолжување на уредот.

d Поврзете ја подната млазница со млазницата за пареа.

e Прицврстете го кабелот за напојување под рачката со вклучената трака за врзување со куќи и јамки така што да не се поминува преку него при чистење.

**Слика L**

### **Исклучување на додатоците**

1. Притиснете го соодветното копче за отклучување (на пр. на млазницата за пареа, рачната млазница или цевките за продолжување) и исклучете ги поврзаните додатоци.

**Слика O**

### **Можни позиции на уредот за бришење под**

#### **Забелешка**

Ако цевките за продолжување и млазницата за под EasyFix Large се вклучени во опсегот на испорака, бришачот со пареа може да се користи во три различни позиции на уредот за бришење за да се прилагоди на односните потреби од чистење. За опис на начинот на монтирање на посебните позиции на уредот за бришење, видете во поглавјето „Монтирање на додатоци“.

#### **Забелешка**

Уредот може самостојно да стои при кратки паузи во работата, само доколку бришачот е во позиција 3 на дното на млазницата за под. Таа позиција на уредот не е дизајнирана за подолги периоди, на пр. за складирање на уредот.

**1 Горна позиција на уредот за бришење - директно на рачката:**

- Добра пристапност, на пр. за чистење под мебел.

**Слика J**

**2 Средна позиција на уредот за бришење - помеѓу цевките за продолжување**

- Комбинација на добра пристапност и удобна тежина во раката.

**Слика K**

**3 Долна позиција на уредот за бришење - директно на подната млазница EasyFix Large**

- Мала тежина и може самостојно да стои за кратки прекин во работата.

**Слика L**

## **ВНИМАНИЕ**

**Оштетување на уредот и материјално оштетување поради преертување**

Уредот може да се пререти и да се оштети ако не е соодветно обезбеден за време на прекин на работата или складирање. Притоа, исто така може да дојде до истекување на течност и оштетување на покривката на подот.

Поставете го уредот со млазницата за под на цврста основа. Во позиција на бришачот која не е самостојка (уредот во горна или средна положба), уредот мора исто така да се потпре на цврст ѕид во вертикална положба за да биде стабилен за време на кратки паузи во работата.

## **Работа**

### **Полнење вода**

## **ВНИМАНИЕ**

**Оштетување на уредот поради несоодветна вода**

Несоодветна вода може да ги блокира млазниците.

За полнење немојте да користите кондензат од сушара за алишта.

За полнење не користете дождовница.

За полнење не користете средства за чистење или други адитиви (на пример оцет, мириси).

#### **Забелешка**

Резервоарот за вода може да се полни во секое време.

1. Држете го резервоарот за вода со рака од страна и повлечете го надолу.

**Слика C**

- Повлечете го поклопецот на резервоарот нагоре. Свиткајте го предниот дел на поклопецот на резервоарот наназад или надолу и обезбедете го со Вашиот палец за да не го покрива отворот за полнење на резервоарот за вода.
- Сипете приближно 200 ml вода од чешма во резервоарот за вода.
- Затворете го поклопецот на резервоарот.  
**Слика F**
- Поставете го резервоарот за вода на внатрешноста од долниот раб од уредот. Потоа, притиснете го резервоарот нагоре и потоа кон уредот, се додека не слушнете дека кликнул на својата позиција.  
**Слика G**  
Резервоарот за вода мора да биде цврсто поставен во уредот.

## Вклучување на уредот

### ВНИМАНИЕ

#### Оштетување на уредот и материјално оштетување поради превртување или паѓање

Уредот може да се преврти и да се оштети ако не е соодветно обезбеден за време на прекини на работата или складирање. Притоа, исто така може да дојде до истекување на течност и оштетување на покривката на подот.

За сигурна стоечка позиција при прекини на работата, користете ја долната позиција на уредот за бришење (видете поглавје „Можни позиции на уредот за бришење“) и поставете го уредот на цврста основа.

Уредите без додатоци за под мора да бидат складирани на стабилна површина (на пр. маса).

#### Забелешка

При првото користење пареа по отстранувањето и повторното вметнување на касетата за отстранување на бигор, можно е млазот на пареата да биде слаб или непостојан и можно е да дојде до протекување на капки вода. На уредот му е потребен краток период на подготовка за работа во кој касетата за отстранување на бигор се полни со вода. Количеството на пареа кое се испушта постојано се зголемува додека не се достигне максималната количина на пареа по околу 30 до 60 секунди.

#### Забелешка

Уредот има прекинувач за пареа.

Прекинувачот за пареа ги има следните функции:

- Екранот со лед светло ги прикажува различните режими на работа како што се загревање, подготвено за употреба, испуштање пареа и промена на касетата за отстранување на бигор.
  - Вклучување и исклучување на функцијата пареа.
- Држете го уредот цврсто за рачката или поставете го уредот на цврста подлога.
  - Вклучете го приклучокот за напојување во штекер. Прекинувачот за пареа трепка жолто и уредот се загрева.  
**Слика P**
  - Уредот е спремен за употреба по околу 30 секунди и прекинувачот за пареа свети постојано во зелена боја.  
**Слика Q**
  - За да ја вклучите функцијата пареа, лесно притиснете на прекинувачот за пареа еднаш. Почнува да се испушта пареа. За време на работата, прекинувачот за пареа пулсира во зелена боја.

#### Слика R

#### Забелешка

По 5 минути континуирано испуштање пареа, прекинувачот за пареа се исклучува автоматски. Ова спречува пумпата да работи на суво доколку не се забележи дека резервоарот за вода е празен.

- Ако е неопходно, дополнете со вода и лесно притиснете го прекинувачот за пареа еднаш за да продолжите со чистењето.

## Дополнување вода

### Забелешка

Ако недостасува вода, се емитува гласен звук затоа што пумпата повлекува воздух и нема видлива пареа.

### Забелешка

Нивото на вода може да се види низ прозирниот дел на резервоарот за свежа вода.

- Отстранете го резервоарот за вода и наполнете го со 200 ml вода од чешма, видете поглавје „Полнење вода“  
**Слика F**

## Прекинување на работата

### ВНИМАНИЕ

#### Материјална штета поради кондензација/влага

За да спречите материјална штета поради подолги паузи во работата, видете поглавје „Складирање на уредот“.

### Забелешка

Со цел заштеда на енергија, препорачуваме да го исклучувате уредот при паузирање со работата повеќе од 20 минути, видете поглавје „Исклучување на уредот“.

- За да го исклучите испуштањето пареа, притиснете го лесно прекинувачот за пареа еднаш.

#### Слика S

Испуштањето пареа е исклучено.

## Исклучување на уредот

- За да го исклучите испуштањето пареа кога ви е потребно, притиснете го лесно прекинувачот за пареа еднаш. Испуштањето пареа е исклучено и прекинувачот за пареа свети постојано со зелена боја.
- Исклучете го приклучокот за напојување од штекер. Уредот е исклучен.

#### Слика S

### ВНИМАНИЕ

#### Оштетување на уредот поради гниење на вода

Ако уредот не се користи повеќе од 2 месеца, може да дојде до гниење на водата во резервоарот. Испуштете ја водата од резервоарот при прекин на употребата.

- Испуштете ја водата од резервоарот за вода.

#### Слика T

## Складирање на уредот

### ВНИМАНИЕ

#### Материјална штета поради кондензација/влага

По чистењето, влагата која останува на додатоците (на пример крпата за чистење под, млазницата за под, рачната млазница) или на самиот уред можат да ги оштетат површините или покривките на под. Отстранете ги додатоците после чистењето и исушете ги и нив како и уредот.

Не оставајте и не складирајте ги додатоците/уредот на осетливи површини или простори за складирање.

- Исклучете г додатоците од уредот.
- Замотајте го кабелот за напојување околу рачката на уредот како што е потребно.  
**Слика U**
- Оставете додатоците да се исушат.
- Складирајте го уредот на заштитена, сува локација која е заштитена од мраз.

## Важни упатства за употреба

### Чистење на обложени или обоени површини

#### ВНИМАНИЕ

##### Оштетени површини

Пареата може да ги одвои високог, политурата на мебелот, пластичните облоги или бојата и кант траката од ивиците на мебелот. Не ја насочувајте пареата кон залепени ламинирани рабови бидејќи може да дојде до одлепување на лепакот. Не го користете уредот за чистење на незалечатени дрвени подови или подови со паркет. Не го користете уредот за чистење обоени површини или површини обложени со пластика како што се мебелот во кујната или во дневната соба, вратите или паркетот.

1. За да ги исчистите овие површини, кратко изложете крпа на параа, а потоа со неа пребришете ги површините.

### Чистење на стакло

#### ВНИМАНИЕ

##### Кршење на стакло и оштетени површини

Пареата може да ги оштети запечатените места на рамката на прозорот и при ниски надворешни температури да доведе до притисок на прозорските стакла и оттока до нивно кршење. Не ја насочувајте пареата кон запечатените места на рамката од прозорот.

При ниски надворешни температури, загрејте ги прозорските стакла со постепено загревање на целата површина на стаклото.

- Прозорецот исчистете го со рачната млазница и нејзината прекривка. За отстранување на водата, користете гума за прозорци или пребришете со сува крпа.

### Освежување на текстил

Пред да се употреби уредот, секогаш проверете ја компатибилноста на текстилот на некое скриено место: текстилот изложете го на параа, оставете да се исуши и потоа проверете дали има некаква промена на боја или облик.

## Како да ги користите додатците

### Млазница за параа/пиштол за параа

Млазницата за параа или пиштолот за параа можат да се користат за третирање на следните површини без додатоци:

- За отстранување мали набори од парчиња облека кои висат: Пуштајте параа на парчето облека на далечина од 10 до 20 см.
- За бришење влажна прашина: Кратко изложете крпа на параа, а потоа со неа пребришете го мебелот.

### Рачна млазница

Рачната млазница се користи за чистење на мали површини кои можат да се измијат, туш кабини и огледала.

1. Навлечете ја рачната млазница врз млазницата за параа или пиштолот за параа.

Слика N

Слика I

2. Навлечете ја прекривката за рачната млазница преку неа.

### Млазница за под

Млазницата за под се користи за чистење перливи прекривки за сид и под на пр. камени подови, плочки и PVC подови.

#### Внимание

##### Оштетување поради дејството на пареата

Топлина и влага можат да доведат до оштетување. Пред употреба, на скриено место проверете ја отпорноста на топлина и параа користејќи минимална количина на параа.

#### Забелешка

Остатоци од средства за чистење или емулзии за нега на површините кои се чистат можат да доведат до појава на траги за време на чистењето со параа кои исчезнуваат по повеќекратна примена.

### ⚠ ПРЕТПАЗЛИВОСТ

#### Изгореници на стапалата

Лизгачот за под/крпата за чистење под се загреваат за време на користење на параа.

Можно е капеле на жешка вода при отстранувањето на крпата за под. Употребувајте или отстранете ги лизгачот за тепих/крпата за под само носејќи соодветни обувки.

Пред да се употреби уредот препорачуваме подот да се смета или исчисти со правосмукалка. На тој начин, уште пред мокрото чистење, од подот ќе се отстранат нечистотијата и слободните честички. На многу нечисти површини работете полека за да пареата има подолго време да делува.

1. Поврзете ги цевките за продолжување со пиштолот за параа.

Слика I

2. Поврзете ги цевките за продолжување со млазницата за под.

Слика M

3. Поврзете ја крпата за чистење под до млазницата за под.

a Поставете ја крпата за чистење под на земја со куките и јамките насочени нагоре.

b Поставете ја млазницата за под на средина на крпата за чистење под, малку притискајќи.

Слика N

Крпата за чистење на под самостојно ќе се залепи за млазницата за под благодарејќи на системот со куки и јамки.

#### Отстранување на крпата за чистење на под

1. Едното стапало ставете го на долниот кош од крпата за чистење под и подигнете ја млазницата за под нагоре.

Слика N

#### Забелешка

На почетокот, лентата со куки и јамки на крпата за чистење на под е многу силна и не може лесно да се отстрани од млазницата за под. Откако крпата за чистење на под ќе биде употребена неколку пати и испрана, полесно е да се отстрани од млазницата за под и ја достигнува оптималната лепливост.

## Грижа и сервисирање

### Замена на касетата за отстранување на бигор

#### ВНИМАНИЕ

##### Оштетување на уредот и скратен рок на употреба

Доколку интервалите за замена (прекинувачот за параа) на касетата за отстранување на бигор не се почитуваат, постои ризик од оштетување на уредот и можно е да се скрати рокот на употреба на уредот. Почитувајте го интервалот за замена.

#### Забелешка

Рокот на употреба на касетата за отстранување на бигор соодветствува на стапка на проток на вода од околу 15 литри.

### LED светло на екранот на прекинувачот за параа на крајот на рокот на употреба

Потребата од замена на касетата за отстранување бигор се прикажува како што следува:

- 1 1 час пред крајот на рокот на употреба на касетата, LED светлото на екранот на прекинувачот за параа трепка портокалово 30 секунди.

Слика V

- 2 Се додека касетата за отстранување бигор не се испразни сооса, прекинувачот за параа трепка портокалово 30 секунди секој пат кога уредот ќе се приклучи во штекер.

3 Ако рокот на употреба на касетата за отстранување на бигор е истечен, прекинувачот за пареа трепка брзо и постојано со портокалова боја. Касетата за отстранување бигор мора да се замени со нова.

#### Слика W

#### Забелешка

Во овој режим, за да се спречи можно оштетување на уредот, повеќе не е можно да се употребува пареа. Употребата на пареа ќе биде повторно овозможено само по успешната замена на касетата за отстранување бигор. Видете поглавје „Прво пуштање во употреба“.

### Поставување на касетата за отстранување на бигор

## ВНИМАНИЕ

### Оштетување на уредот

Постои ризик од оштетување на уредот доколку искористена касета за отстранување на бигор повторно се употреби.

Ракувајте внимателно за да избегнете мешање на касетите.

#### Забелешка

При првото користење пареа по отстранувањето и повторното вметнување на касетата за отстранување на бигор, можно е млазот на пареата да биде слаб или непостојан и можно е да дојде до протекување на калки вода. На уредот му е потребен краток период на подготовка за работа во кој касетата за отстранување на бигор се полни со вода. Количеството на пареа кое се исфрла постојано се зголемува додека не се достигне максималната количина на пареа по околу 30 до 60 секунди.

#### Забелешка

Резервоарот за вода мора да биде отстранет пред замената на касетата за отстранување бигор и повторно да се вметне откако ќе се замени касетата, видете поглавје „Прво пуштање во употреба“.

1. Ако уредот е во режим на испуштање пареа, лесно притиснете на прекинувачот за пареа еднаш за да ја исклучите пареата.
2. Исклучете го приклучокот за напојување од штекер.  
**Слика S**
3. Отстранете ја касетата за отстранување бигор.
4. Поставете ја новата касета за отстранување бигор и притиснете ја цврсто во нејзиното место.  
**Слика D**  
**Слика E**
5. Притиснете го прекинувачот за пареа и вметнете го приклучокот за напојување во штекер. Продолжете да го држите копчето за испуштање пареа 7 секунди.
6. По успешно ресетирање, прекинувачот за пареа трепка зелено и потоа се префрла во режим на загревање. Рокот на употреба на касетата за отстранување бигор започнува одново.  
**Слика X**
7. За да се испушти воздухот од касетата за отстранување бигор, притиснете го лесно прекинувачот за пареа еднаш, и ќе бидат потребни околу 30 до 60 секунди додека да започне да се емитува стабилна постојана пареа.

### Грижа за додатоци

(Додатоци - во зависност од опсегот на испораката)

#### Забелешка

Крпите не се соодветни за во сушара.

#### Забелешка

За оптимални резултати при чистењето, препорачуваме пред првата употреба, крпите еднаш да се исперат во машина за перење. При перење, следете ги упатствата на етикетата за начин на одржување. Не користете никакви течни омекнувачи бидејќи тие влијаат на способноста на крпата да собира нечистотија.

1. Крпите за чистење под и прекривките перете ги во машина за перење на температура од најмногу 60 °C.

## Водич за решавање на проблеми

Проблемите обично имаат едноставни причини кои што можете сами да ги отстраните со помош на следниот преглед. Во случај на сомнеж или проблеми кои не се тука наведени, контактирајте со овластен сервисен центар.

### ⚠ ПРЕДУПРЕДУВАЊЕ

#### Ризик од струен удар и изгореници

Отстранувањето на проблеми додека уредот е поврзан на напојувањето или не се изградил, е опасно.

Извлекете го приклучокот за напојување од штекер.

Оставете го уредот да се излади.

#### Нема/има малку пареа иако има вода во резервоарот

Касетата за отстранување бигор не е вметната или е вметната неправилно.

- Вметнете ја касетата за отстранување бигор и/или проверете дали касетата за отстранување бигор е добро приврстена во уредот и доколку е потребно притиснете ја повторно.

Касетата за отстранување бигор била отстранета додека се полни со вода и/или вметната е нова касета за отстранување бигор.

- Секогаш оставајте ја касетата за отстранување бигор во уредот кога дополнувате вода.
- Лесно притиснете на прекинувачот за пареа еднаш. Максималната количина на пареа се достигнува по околу 30 до 60 секунди.

#### Прекинувачот за пареа трепка портокалово но уредот сеуште функционира правилно

Рокот на употреба на касетата за отстранување бигор завршува наскоро.

- Вметнете нова касета за отстранување бигор, видете поглавје „Замена на касетата за отстранување бигор“.

#### Нема пареа иако има доволно вода во резервоарот, и прекинувачот за пареа трепка брзо со портокалова боја и постојано

Времето на употреба на касетата за отстранување бигор е истечено.

- Вметнете нова касета за отстранување бигор, видете поглавје „Замена на касетата за отстранување бигор“.
- Ако е веќе вметната нова касета за отстранување бигор и грешката сеуште се појавува, најверојатно не е извршено ресетирање на уредот по повторното вклучување. По вметнувањето на касетата за отстранување бигор, притиснете го прекинувачот за пареа, приклучете го приклучокот за напојување и држете го прекинувачот за пареа 7 секунди, видете поглавје „Вметнување на касетата за отстранување бигор“.

#### По 5 минути постојана употреба на пареа, пареата автоматски се исклучува

Исклучувањето спречува пумпата да работи на суво доколку не се забележи дека резервоарот за вода е празен.

- Проверете дали сеуште има доволно вода во резервоарот за вода. Дополнете доколку е потребно.
- За да започнете со работа со пареа, притиснете го лесно прекинувачот за пареа еднаш.

## Технички податоци

### SC 1 Multi, SC 1 Multi Comfort, SC 1 Multi & Up

#### Електрично поврзување

Напон	V	220-240
Фаза	~	1
Фреквенција	Hz	50-60
Степен на заштита		IPX4
Класа на заштита		I

---

**SC 1 Multi, SC 1 Multi Comfort, SC 1 Multi & Up**

---

**Податоци за јачината на уредот**

---

Јачина на затоплување	W	1300
Време на затоплување	Секунди	30
Континуирана пареа	g/min	33

---

**Количина на полнење**

---

Максимална количина на полнење	ml	200
--------------------------------	----	-----

---

**Димензии и тежини**

---

Тежина без додатоци	kg	1,2
Должина	mm	341
Ширина	mm	110
Висина	mm	181

---

Подложно на технички измени.