

SC 3 Upright

Македонски

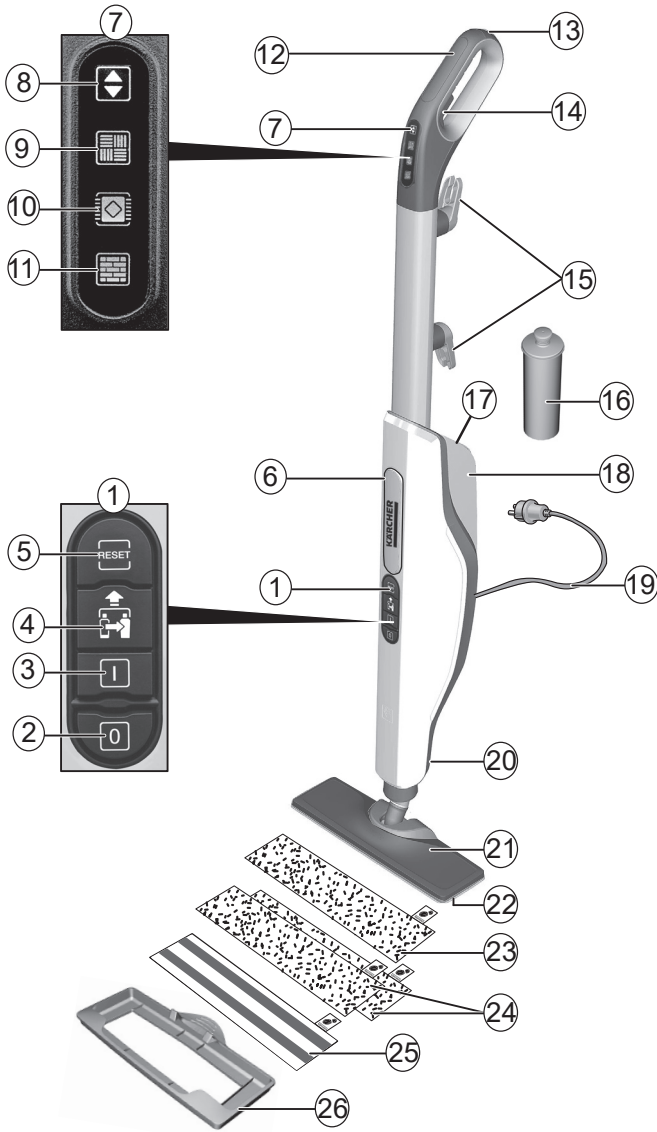
5

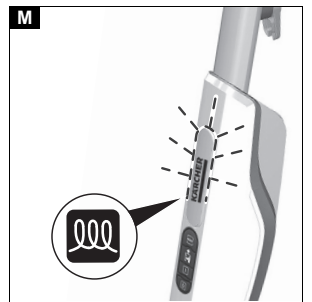
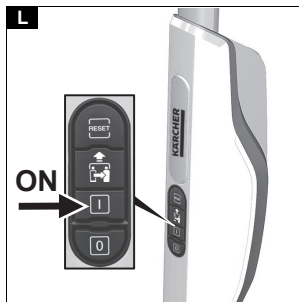
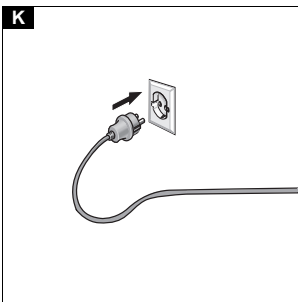
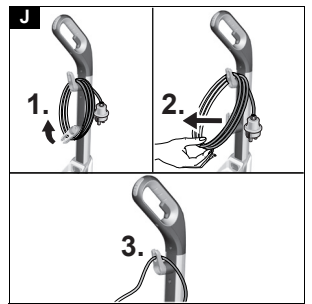
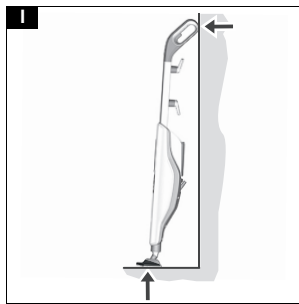
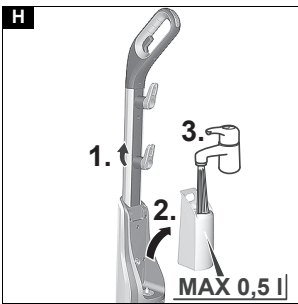
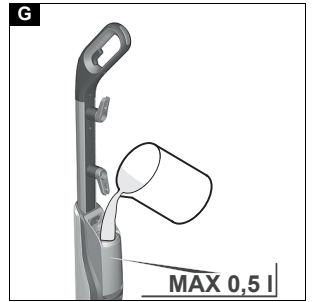
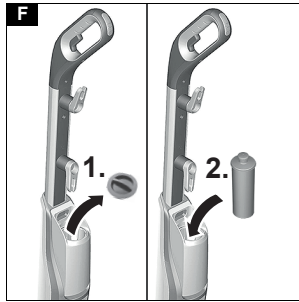
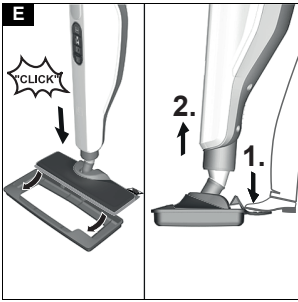
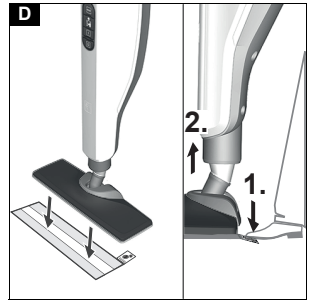
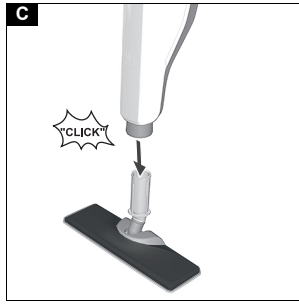
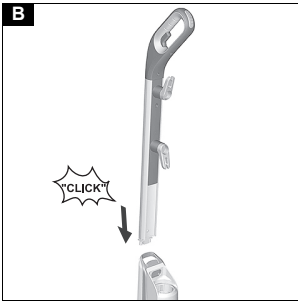


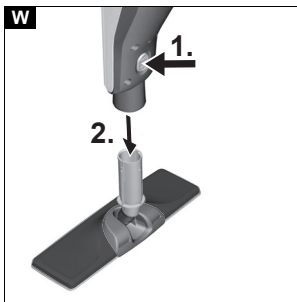
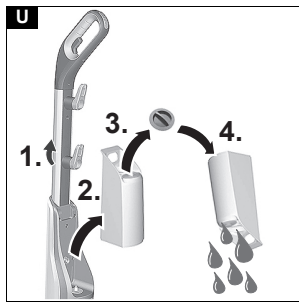
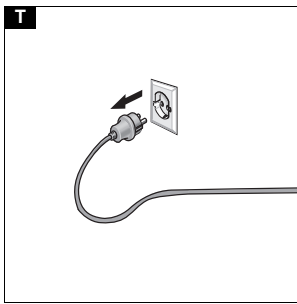
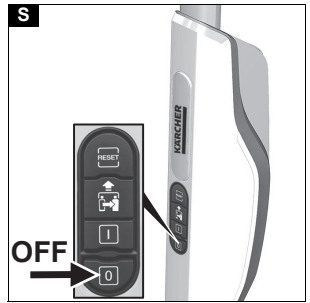
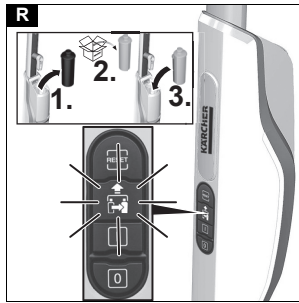
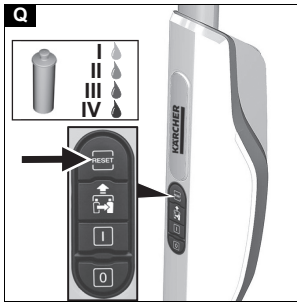
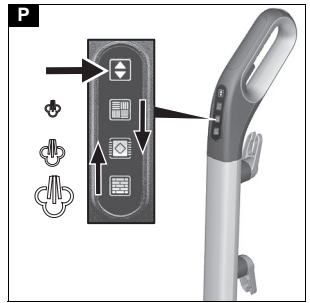
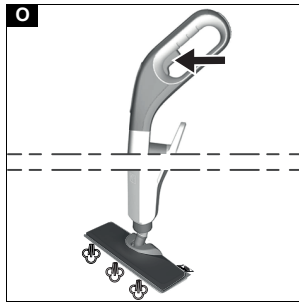
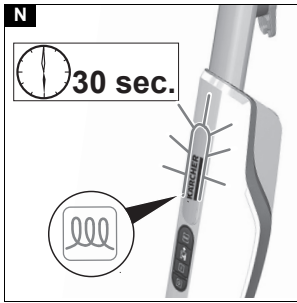
59684330 (02/24)



**Register
your product**
www.kärcher.com/welcome







Чувајте ги и двете брошури за понатамошна употреба или за следниот сопственик.

Наменета употреба

Уредот користете го само во приватни домаќинства за чистење на рамни тврди подови (на пр. каменни подови, плочки, PVC подови и запечатени дрвени подови како што се паркет и ламинат) кои можат да ја издржат високата температура, притисокот и влагата од уредот. Не чистете подни покривки осетливи на вода како што се подови од необработена плута (влагата може да навлезе и да го оштети подот).

Со монтиран лизгач за тепих, уредот може да се користи и за освежување на теписи со кратко влакно, тепих-патеки итн. Не се потребни детергенти.

Заштита на животната средина



Материјалот од амбалажата може да се рециклира. Ве молиме да ја исфрлите амбалажата во согласност со еколошките прописи.



Електричните и електронските уреди содржат вредни материјали кои можат да се рециклираат, а често и делови како батерии, батерии кои можат да се полнат или масло, кои, доколку со нив се ракува несоодветно или неправилно се фрлат, можат да

претставуваат потенцијална опасност по здравјето на луѓето и животната средина. Сепак, овие делови се потребни за правилна работа на уредот. Уредите што се означени со овој симбол не смеат да се исфрлат заедно со обичното домашно губре.

Напомену за состојките (REACH)

Ажурирани информации за состојките можете да најдете на:

www.kaercher.com/REACH

Додатоци и резервни делови

Користете само оригинални додатоци и оригинални резервни делови. Тие осигуруваат безбедна работа на уредот и работа без грешки.

Информации за додатоци и резервни делови може да се најдат на www.kaercher.com.

Опсег на испорака

Опсегот на испорака на уредот е прикажан на амбалажата. При распакување, проверете дали содржината е целосна. Доколку недостасуваат додатоци или во случај на оштетување при транспорт, информирајте го вашиот дистрибутер.

Гаранција

Во секоја земја важат гарантните услови објавени од надлежната дистрибутивна компанија. Евентуалните дефекти на уредот во периодот покриен со гаранцијата ќе ги поправиме бесплатно доколку причината за тоа е во материјалот или производството. Во случај опфатен со гаранцијата Ве молиме контактирајте го вашиот дистрибутер (со сметката за купувањето) или најблискиот овластен сервисен центар. (Видете ја адресата на задната страна).

Безбедносни уреди

⚠ ПРЕТПАЗЛИВОСТ

Отсуство на безбедносни уреди или нивна измена
Безбедносните уреди се дадени за ваша лична заштита. Никогаш немојте да ги изменувате или премостувате безбедносните уреди.

Содржина

Општи напомени.....	5
Наменета употреба.....	5
Заштита на животната средина.....	5
Додатоци и резервни делови.....	5
Опсег на испорака.....	5
Гаранција.....	5
Безбедносни уреди	5
Опис на уредот	6
Прво пуштање во употреба.....	6
Монтажа.....	6
Работа.....	7
Важни упатства за употреба.....	8
Како да ги користите додатоците.....	8
Грижа и сервисирање.....	9
Водич за решавање проблеми.....	11
Технички податоци.....	11




Општи напомени



Пред првата употреба на уредот прочитајте ги овие оригинални упатства за работа и приложените безбедносни упатства. Постапете во согласност со нив.

Симболи на уредот

(во зависност од видот на уредот)

	Ризик од изгореници, површината на уредот станува жешка за време на работа
	Ризик од изгореници од пареа
	Прочитајте ги упатствата за работа
USE WATER ONLY	Во резервоарот за вода ставајте само вода без адитиви

Безбедносен вентил

Во случај на недоволно висок притисок при дефект, безбедносен вентил го испушта притисокот во атмосферата.

Осигурувач

Осигурувачот спречува прегревање на уредот. Ако уредот се прегрее, осигурувачот го исклучува уредот од напојувањето.

Пред повторна употреба на уредот, контактирајте ја надлежната служба за грижа за корисници на KÄRCHER.

Опис на уредот

Во ова упатство за употреба е опишана максималната опрема. Во зависност од моделот, постојат разлики во опсегот на испорака (видете на амбалажата).

За слики, погледнете ја страницата со графика.

Слика А

- ① Дел со копчиња/прекинувачи
- ② Прекинувач - Исклучено
- ③ Прекинувач - Вклучено
- ④ Индикаторско светло (црвено)
- заменете ја касетата за отстранување бигор.
- ⑤ Копче „RESET“
- прилагодување на тврдоста на водата
- потврда по замена на касетата
- ⑥ LED индикаторско светло за вклученост
Трепка црвено - има напон од напојувањето и уредот се загрева
Зелено - уредот е спремен за работа
- ⑦ Екран за приказ на поставката за пареа
- ⑧ Копче за прилагодување на нивото на пареа
- ⑨ Ниво на пареа 1 - Дрво
- ⑩ Ниво на пареа 2 - Тепих
- ⑪ Ниво на пареа 3 - Плочки/Камен
- ⑫ Рачка
- ⑬ Рачка за наслонување на сид отпорна на лизгање
- ⑭ Лост за пареа
- ⑮ Кука за кабел со прицврстувач за кабел
- ⑯ Касета за отстранување на бигор
- ⑰ Отвор за полнење вода

- ⑱ Резервоар за вода со поклопец за резервоарот и рачка за носење
- ⑲ Кабел за напојување со приклучок за напојување
- ⑳ Копче за отклучување на млазницата за под
- ㉑ Млазница за под
- ㉒ Прицврстувач за куки и јамки
- ㉓ Микрофибер крпа за под (1 парче)
- ㉔** Микрофибер крпа за под (2 парчиња)
- ㉕** Абразивна крпа за под (1 парче)
- ㉖ Лизгач за под

** опционално

Прво пуштање во употреба

ВНИМАНИЕ

Оштетување на уредот поради бигор

Касетата за отстранување на бигор работи правилно само ако во прилагодите уредот на тврдоста на локалната вода пред првата употреба на уредот. Прилагодете го уредот на тврдоста на локалната вода. Доколку го користите во област со поинаква тврдоста на водата, прилагодете го уредот на тврдоста на водата на моменталната локација (на пример по преселба).

1. Вметнете ја касетата за отстранување бигор во отворот и притиснете ја за да се зацврсти во позицијата.

Слика F

2. Прилагодете ја тврдоста на водата, погледнете во одделот „Прилагодување на тврдоста на водата.“

Забелешка

При првото користење пареа по отстранувањето и повторното вметнување на касетата за отстранување на бигор, можно е млазот на пареата да биде слаб или непостојан и можно е да дојде до протекување на капки вода. На уредот му е потребен краток период на подготовка за работа во кој касетата за отстранување на бигор се полни со вода. Количеството на пареа кое се исфрла постојано се зголемува додека не се достигне максималната количина на пареа по околу 30 секунди.

Забелешка

Ве молиме тука водете сметка нивото на пареа да е подесено на ниво 3 (Плочки/Камен), бидејќи во спротивно времето на подготовка за работа ќе биде подолго.

Монтажа

Монтирање на рачката

1. Држете го основниот уред.
 2. Вметнете ја рачката сосема до крај во основниот уред се додека не слушнете дека е прицврстена на место. Рачката мора да биде добро прицврстена во уредот.
- Слика B

Монтажа на млазницата за под

1. Држете го уредот за рачката.
 2. Поврзете го долниот дел од основната единица со подната млазница се додека не слушнете дека е прицврстена на место.
- Слика C

Одмотување на кабелот за напојување

⚠ ПРЕДУПРЕДУВАЊЕ

Ризик од струен удар

Ако кабелот за напојување не е целосно одмотан, постои опасност од истелување и оштетување на кабелот за напојување доколку го прецените диметот на кабелот.

Секогаш целосно одмотајте го кабелот за напојување.

Забелешка

Долниот држач за кабелот може да се ротира за 360 степени за да се отстрани кабелот. Горната кука за кабелот не може да се ротира.

1. Завртете го долниот држач за кабел нагоре.
2. Сосема одмотајте го кабелот за напојување од куката за кабел.
3. Прицврстете го кабелот за прицврстувачот на горната или долната кука за кабел за да спречите негово прегазување за време на чистењето.

Слика J

Полнење вода

Резервоарот за вода може да се дополнува во било кое време.

ВНИМАНИЕ

Оштетувања на материјалот поради отворен поклопец на резервоарот или неправилно поставен или лабав резервоар за вода

Ако поклопецот на резервоарот не е правилно затворен или резервоарот за вода не е правилно вметнат во уредот, може да дојде до истекување на водата и оштетување на подната облога.

Кога резервоарот за вода е полн, осигурете се дека поклопецот на резервоарот е сигурно затворен и дека резервоарот за вода е прицврстен сигурно во уредот.

ВНИМАНИЕ

Оштетување на уредот

Несоодветна вода може да ги блокира млазниците.

За полнење немојте да користите кондензат од сушара за алишта.

За полнење не користете дождовница.

За полнење не користете средства за чистење или други адитиви (на пример мириси).

Забелешка

При полнењето на резервоарот за вода, касетата за отстранување на бигор мора да биде вметната во резервоарот за вода.

Полнење на резервоарот за вода директно на уредот

1. Држете го уредот.
2. Отворете го поклопецот на резервоарот за вода и наполнете го резервоарот за вода со најмногу 0,5 литри вода од чешма, додека резервоарот е директно на уредот.
3. **Слика G**
Затворете го поклопецот на резервоарот.

Отстранување на резервоарот за полнење

1. Држете го уредот.
2. Завртете ја долната кука за кабел нагоре.
3. Извлечете го резервоарот за вода нагоре држејќи го за рачката.
4. Отворете го поклопецот на резервоарот за вода и наполнете го резервоарот за вода со најмногу 0,5 литри вода од чешма.
5. **Слика H**
Затворете го поклопецот на резервоарот за вода.
6. Вметнете го резервоарот за вода и притиснете надолу додека не се прицврсти во местото.

ВНИМАНИЕ

Оштетување на уредот и материјално оштетување поради превертување

Уредот може да се преверти и да се оштети ако не е соодветно обезбеден за време на прекини на работата или складирање. Притоа, исто така може да дојде до истекување на течност и оштетување на покривката на подот.

Поставете го уредот со млазниците за под на цврста основа, или со рачката за насложување на суд отпорна на лизгање во вертикална позиција на цврст суд.

ВНИМАНИЕ

Оштетување на уредот поради неправилно прилагодување на тврдоста на водата

Касетата за отстранување на бигор работи правилно само ако уредот е прилагоден на тврдоста на локалната вода. Уредот може да фати бигор ако поставката за тврдоста на водата е прилагодена неправилно.

Прилагодете го уредот на тврдоста на локалната вода пред првата употреба, видете поглавје „Прилагодување на тврдоста на водата“.

Забелешка

При првото користење пареа по отстранувањето и повторното вметнување на касетата за отстранување на бигор, можно е млазот на пареата да биде слаб или непостојан и можно е да дојде до протекнување на капки вода. На уредот му е потребен краток период на подготовка за работа во кој касетата за отстранување на бигор се полни со вода. Количеството на пареа кое се исфрла постојано се зголемува додека не се достигне максималната количина на пареа по околу 30 секунди.

Забелешка

Ве молиме тука водете сметка нивото на пареа да е подесено на ниво 3 (Плочки/Камен), бидејќи во спротивно времето на подготовка за работа ќе биде подолго.

1. Поставете го уредот на цврста површина.

Слика I

2. Вметнете го приклучокот за напојување во штекер.

Слика K

3. Притиснете го прекинувачот - Вклучено.

Слика L

4. LED индикаторско светло за вклученост трепка црвено.

Слика M

5. LED индикаторско светло за вклученост свети постојано во зелена боја по околу 30 секунди.

Слика N

Уредот е подготвен за употреба.




Регулирање на количината на пареа

Поставката за количина на пареа зависи од површината што треба да се чисти.

- Притиснете го копчето со стрелки за насока на рачката повеќе пати додека не се избере раскуваното ниво на пареа.

Слика P

Достапни се 3 различни нивоа на пареа:

	Плочки/камен - максимално ниво на пареа
	Тепих - средно ниво на пареа
	Дрво - минимално ниво на пареа

Забелешка

При вклучување на уредот секогаш е избрано максималното ниво на пареа (Плочки/камен).

- Притиснете го лостот за пареа откако ќе го прилагодите нивото на пареа.

Слика О

Дополнување вода

Забелешка

Нивото на вода може да се види преку делумно провидниот резервоар за свежа вода.

Кога дополнувате вода, касетата за отстранување на бисор останува прицврстена во уредот.

- Отворете го поклопецот на резервоарот за вода и наполнете го резервоарот за вода со највеќе 0,5 литри вода од чешма, додека е директно на уредот.

Слика G

или

- Отстранете го резервоарот за вода, отворете го поклопецот на резервоарот за вода и наполнете го резервоарот за вода со највеќе 0,5 литри вода од чешма, видете поглавје „Полнење вода“.

Слика H

Прекинување на работењето

ВНИМАНИЕ

Оштетување на материјалот поради кондензација/влага

Видете го поглавјето „Складирање на уредот“ за да спречите материјално оштетување за време на подолги прекин на работењето.

Со цел заштеда на енергија, препорачуваме да го исклучувате уредот при паузирање со работата повеќе од 20 минути.

1. Притиснете го прекинувачот - Исклучено.

Слика S

Исклучување на уредот

1. Притиснете го прекинувачот - Исклучено.

Слика S

Уредот е исклучен.

2. Исклучете го приклучокот за напојување од штекер.

Слика T

ВНИМАНИЕ

Оштетување на уредот поради гниење на вода

Ако уредот не се користи повеќе од 2 месеца, може да дојде до гниење на водата во резервоарот.

Испуштете ја водата од резервоарот при прекин на употребата.

3. Испуштете ја водата од резервоарот за вода.

Слика U

Складирање на уредот

ВНИМАНИЕ

Оштетување на материјалот поради кондензација/влага

Покривката на подот може да се оштети од влага која по чистењето останува на крпата за чистење под или на млазницата за под/уредот.

По завршувањето на чистењето, отстранете ја крпата за чистење под/лизгачот за тепих и исушете ја млазницата за под/уредот.

Уредот не го поставувајте или чувајте на површини осетливи на топлина.

1. Отстранете ја крпата за чистење под или крпата за чистење под и лизгачот за тепих, видете поглавје „Млазница за под“ и „Лизгач за под“.

Слика D

Слика E

2. Отстранете ја влагата од млазницата за под/уредот.

3. Намотајте го кабелот за напојување околу горната и долната кука за кабел.

Слика V

4. Складирајте го уредот во вертикална положба на цврста подлога или на сидот.

Слика I

5. Складирајте го уредот на суво место заштитено од мраз.

Важни упатства за употреба

Чистење на подните површини

Пред да се употреби уредот препорачуваме подот да се смете или исчисти со правосмукалка. На тој начин, уште пред мокрото чистење, од подот ќе се отстранат нечистотијата и слободните честички.

Чистење на обложени или обоени површини

ВНИМАНИЕ

Оштетени површини

Пареата може да ги одови висококот, политурата на мебелот, пластичните облоги или бојата и кант траката од мебелот.

Не ја насочувајте пареата кон залепени ламинирани работи бидејќи може да дојде до облепување на лепакот. Не го користете уредот за чистење на незапечатени дрвени подови или подови со паркет.

Не го користете уредот за чистење обоени површини или површини обложени со пластика како што се мебелот во кујната или во дневната соба, вратите или паркетот.

Како да ги користите додатоците

Млазница за под

Млазницата за под се користи за чистење периви подни покривки, на пр. камени подови, плочки и PVC подови, како и запечатени дрвени подови како што се паркет и ламинат.

ВНИМАНИЕ

Оштетување поради дејството на пареата

Топлината и ефектите од пареата можат да доведат до оштетување.

Пред употреба, на скриено место проверете ја отпорноста на топлина и пареа користејќи минимална количина на пареа.

Запечатените дрвени подови чистете ги со правилното, претходно определено ниво на пареа, и не останувајте на истата позиција на подот премногу долго.

Забелешка

Остатоци од средства за чистење или емулзии за нега на површините кои се чистат можат да доведат до појава на траги за време на чистењето со пареа кои исчезнуваат по повеќекратна примена.

⚠ ПРЕТПАЗЛИВОСТ

Изгореници на стапалата

Лизгачот за под/крпата за чистење под се загреваат за време не користење на пареа.

Можно е капење на жешка вода при отстранувањето на крпата за под. Употребувајте ги или отстранете ги лизгачот за тепих/крпата за под само носејќи соодветни обуки.

1. Прицврстете ја крпата за чистење под на млазницата за под.

а) Поставете ја на подот крпата за чистење на подот со куките и јамките завртени нагоре.

б) Поставете ја млазницата за под на крпата за чистење на под и малку притиснете.

Слика D

Крпата за чистење на под самостојно ќе се залепи за млазницата за под благодарејќи на системот со куки и јамки.

Крпа од микрофибер

Крпата од микрофибер е соодветна за чистење на камени и PVC подови, а исто така и запечатени дрвени подови како што се паркет или ламинат. Крпата од микрофибер е

исто така соодветна за освежување на теписи кога се користи заедно со лизгачот за тепих.

Абразивна крпа за под

Абразивната крпа за под е соодветна за чистење на неосетливи површини како што се плочки или камен.

ВНИМАНИЕ

Оштетување на подни покривки

Абразивната крпа за под може да ги оштети осетливите подни покривки и површини.

Не ја користете абразивната крпа за под за чистење на дрвени површини.

Не ја користете абразивната крпа со лизгачот за тепих.

Отстранување на крпата за чистење под

1. Ставете го едното стапало на долниот агол од крпата за чистење на под и подигнете ја млазницата за под нагоре. **Слика D**

Забелешка

На почетокот, лентата со куки и јамки на крпата за чистење на под е многу силна и не може лесно да се отстранат од млазницата за под. Откако крпата за чистење на под ќе биде употребена неколку пати и испрана, полесно е да се отстранат од млазницата за под и ја достигнува оптималната лепливост.

Отстранување на млазницата за под од основниот уред

ВНИМАНИЕ

Материјално оштетување поради нестабилен уред

Отстранувањето на млазницата за под го прави уредот нестабилен и може да се преврти и да се оштети уредот и подната покривка.

По монтажа, не ја отстранувајте млазницата за под од основниот уред.

Отстранете ја млазницата за под само кога во праката уредот на сервис.

1. Притиснете го прекинувачот - Исклучено **Слика S**
2. Исклучете го приклучокот за напојување од штекер. **Слика T**
3. Испразнете го резервоарот за вода. **Слика U**
4. Држете го уредот за рачката.
5. Притиснете го копчето за отклучување на млазницата за под.
6. Млазницата за под се ослободува од уредот и може да биде отстранета. **Слика W**
7. Складирајте го уредот на безбеден начин во хоризонтална позиција.

Лизгач за тепих

Лизгачот за тепих се користи за освежување на теписи.

ВНИМАНИЕ

Оштетувања на лизгачот за тепих и тепихот

Нечистотиите на лизгачот за тепих, како и навлекувањето на топлина и влага, можат да предизвикаат оштетување на тепихот.

Лизгачот за тепих користете го само со крпа за под од микрофибер на млазницата за под.

Кога го користите лизгачот за тепих, чистете со пара само користејќи го правилниот ниво на пара (видете на екранот за приказ на рачката, симбол за тепих прекривка на под - средно ниво на пара).

Пред употребата, проверете ја отпорноста на топлина и влијанието на пара на некое незначајно место користејќи го најниското ниво на пара.

Следете ги упатствата за чистење од производителот на тепихот.

Пред употребата на лизгачот за тепих, осигурете се дека тепихот е исчистен со правосмукалка и дека се отстранети дамките.

Пред употребата и по паузи во работењето, отстранете ја евентуалната акумулирана вода (кондензат) во уредот со испарување на кондензатот во одвод (без крпа за чистење под/со додатоци).

За да избегнете преголемо навлажување и да избегнете ризик од оштетување поради температурни влјајанија, немојте да ја насочувате парата континуирано во едно место (најмногу 5 секунди).

Не го користете лизгачот за тепих на теписи со високи влакна.

Прицврстување на лизгачот за тепих на млазницата за под

1. За прицврстување на лизгачот за тепих на млазницата за под видете во поглавјето „Млазница за под“. **Слика D**
2. Употребувајќи малку сила, вметнете ја млазницата за под во лизгачот за тепих додека не се зацврсти. **Слика E**
3. Започнете со чистење на тепихот.

Отстранување на лизгачот за тепих од млазницата за под

⚠ ПРЕДПАЗЛИВОСТ

Изгореници на стапалата

Лизгачот за тепих може да се загрее за време на чистењето со пара.

Не го употребувајте и не го отстранувајте лизгачот за тепих боси или во отворени сандали. Употребувајте го лизгачот за тепих или отстранете го само со соодветни обуки.

1. Притиснете го ремчето од лизгачот за тепих надолу користејќи ја врвот од обувката.
2. Подигнете ја млазницата за под нагоре. **Слика E**

Грижа и сервисирање

Исцедување на резервоарот за вода

ВНИМАНИЕ

Оштетување на уредот поради гниење на вода

Ако уредот не се користи повеќе од 2 месеца, може да дојде до гниење на водата во резервоарот. Испуштете ја водата од резервоарот при прекин на употребата.

1. Притиснете го прекинувачот - Исклучено. Уредот е исклучен.
2. Исклучете го приклучокот за напон од штекер.
3. Отстранете го поклопецот од резервоарот.
4. Исцедете го резервоарот за вода. Касетата може да остане во резервоарот за вода. **Слика U**

Замена на касетата за отстранување бигор

ВНИМАНИЕ

Оштетување на уредот и скратен рок на употреба

Доколку интервалите за замена индикаторско светло за уредот за отстранување на бигор не се почитуваат, постои ризик од оштетување на уредот и можно е да се скрати рокот на употреба на уредот. Почитувајте ги интервалите за замена (индикаторско светло).

Забелешка

Интервалите за замена зависат од тврдоста на локалната вода. Области со тврда вода (на пр. III/IV) имаат поголем интервал за замена отколку области со мека вода (на пр. I/II).

Индикаторско светло за истек на време на употреба

„Индикаторското светло за истек на време на употреба на бигор“ означува кога треба да се замени касетата за отстранување на бигор:

- Индикаторското светло трепка 2 часа пред да истече времето на употреба.

Слика R

- Индикаторското светло трепка побрзо 1 час пред да истече времето на употреба.
- Индикаторското светло и LED лентата на уредот се вклучуваат кога времето на употреба на касетата за отстранување на бигор ќе истече. Символите за покривките за под не светат. Пумпата автоматски се исклучува (нема водена пара) за да се спречи оштетување на уредот.

Поставување на касетата за отстранување на бигор

ВНИМАНИЕ

Оштетување на уредот

Постои ризик од оштетување на уредот доколку искористената касета за отстранување на бигор повторно се употреби.

Ракувајте внимателно за да избегнете мешање на касетите.

Информации за монтирањето

При првото користење параа по отстранување и повторното вметнување на касета за отстранување на бигор, можно е млазот на пареата да биде слаб или непостојан и можно е да дојде до протекување на капки вода. На уредот му е потребен краток период на подготвка за работа во кој касетата за отстранување на бигор се полни со вода. Количеството на параа кое се исфрла постојано се зголемува додека не се достигне максималната количина на параа по околу 30 секунди.

Забелешка

Отстранувањето на резервоарот за вода го олеснува отстранувањето и монтирањето на касетата за отстранување на бигор.

1. Притиснете го прекинувачот - Исклучено. Уредот е исклучен.
2. Отстранете го поклопецот на резервоарот.
3. Отстранете ја касетата за отстранување на бигор.
4. Вметнете ја новата касета за отстранување на бигор и притиснете ја цврсто на место.
5. Притиснете го прекинувачот „Вклучено“. Уредот е вклучен.
6. Притиснете и задржете го копчето „RESET“ 4 секунди. Индикаторското светло „замена на касетата за отстранување на бигор“ се исклучува и времето на употреба на касетата за отстранување на бигор почнува повторно.

Слика Q

7. Дозволете уредот да се загрее.
8. Притиснете и задржете го лостот за параа приближно околу 30 секунди за да се проветри касетата за отстранување на бигор.

Прилагодување на тврдост на вода

ВНИМАНИЕ

Оштетување на уредот поради бигор

Без касетата за отстранување на бигор, во уредот може да се формира бигор доколку неправилно е подесена тврдоста на водата. Секогаш употребувајте го уредот со касета за отстранување на бигор. Прилагодете го уредот на тврдоста на локалната вода.

Доколку го користите во област со поинаква тврдост на водата, прилагодете го уредот на тврдоста на водата на моменталната локација (на пример по преселба).

Забелешка

Одборот за водовод или комуналното претпријатие за водовод можат да Ви дадат информација за тврдоста на водата од чешма.

Тврдоста на водата се прилагодува со користење на копчето „RESET“. Поставаката за тврдоста на водата се зачувува се додека не се внесе нова поставка (на пр. по преселба). Уредот фабрички е поставен на највисокото ниво на тврдост на вода (ниво IV). Уредот ја покажува поставената тврдост на вода преку трепкачки импулси.

Нивоа на тврдост на вода и трепкачки импулси

Опсег на тврдост на вода	°dH	mmol/l	Број на трепкачки импулси	Интервал помеѓу трепкачки импулси
I Мека	0-7	0-1,3	1x	4 секунди
II Средна	7-14	1,3-2,5	2x	
III Тврда	14-21	2,5-3,8	3x	
IV Многу тврда	>21	>3,8	4x	

Забелешка

Ефектот против создавање на бигор на касетата за отстранување на бигор се активира штом уредот ќе се наполни со вода и ќе се вклучи. Бигорот од водата се абсорбира од гранулите во касетата за отстранување бигор. Дополнително отстранување на бигор не е потребно.

Забелешка

Можно е гранулите во касетата да сменат боја при контакт со водата поради минералниот состав на водата. Тоа е безопасно и нема никакво негативно влијание на уредот, чистењето или функционалноста на касетата.

Забелешка

Кога го прилагодувате уредот, не правете паузи подолги од 15 секунди бидејќи во спротивно уредот автоматски ќе се постави на последната избрана тврдост на вода или највисоката поставка за тврдост на вода при првата употреба.

1. Приклучете го приклучокот за напојување.
2. Осигурете се дека уредот е исклучен.
3. Држете го притиснато копчето „RESET“ и вклучете го уредот.

Слика Q

По околу 2 секунди, индикаторското светло трепка и ја сигнализира моменталната поставка за тврдост на водата со бројот на трепкачки импулси.

4. Отпуштете го копчето „RESET“.
- Уредот фабрички е поставен на највисокото ниво на тврдост на вода - ниво IV и затоа индикаторското светло трепка четири пати последователно.
5. Со повеќекратно притискање на копчето „RESET“ можете да ги менувате различните нивоа на тврдост се додека не го достигнете посакуваното ниво на тврдост на вода.
6. Кога ќе го достигнете саканото ниво на тврдост на вода, притиснете и задржете го копчето „RESET“ 3 секунди за да го зачувате избраното ниво на тврдост на вода. Индикаторското светло за тврдост на водата се вклучува за да го потврди зачувувањето на поставката.

Грижа за додатоците

(додатоци - Во зависност од опсегот на испорака)

Забелешка

Крпите од микрофибер не може да се сушат во сушара за алишта.

Забелешка

За оптимални резултати при чистењето, препорачуваме пред првата употреба, крпите еднаш да се исперат во машина за перење. При перење, следете ги упатствата на етикетата за начин на одржување. Не користете никакви течни омекнувачи бидејќи тие влијаат на способноста на крпата да собира нечистотија.

Крпите за чистење под и прекривките перете ги во машина за перење на температура од најмногу 60 °C.

Отстранување на рачката

ВНИМАНИЕ

Оштетување на уредот

Деловите на рачката може да се оштетат со постојано отстранување.

По монтажа, не ја отстранувајте рачката од основниот уред.
Рачката може да се отстрани од основниот уред само кога уредот се праќа во сервис.

Водич за решавање проблеми

Проблемите обично имаат едноставни причини кои што можете сами да ги отстраните со помош на следниот преглед. Во случај на сомнеж или проблеми кои не се тука наведени, контактирајте со овластен сервисен центар.

ПРЕДУПРЕДУВАЊЕ

Ризик од струен удар и изгореници

Отстранувањето на проблеми додека уредот е поврзан на напојувањето или не се изладил, е опасно.

Дозволете уредот да се одлади.

Нема/има малку пареа иако има вода во резервоарот

Касетата за отстранување бигор не е вметната или е вметната неправилно.

- Вметнете ја касетата за отстранување на бигор и/или проверете дали касетата за отстранување на бигор е добро прицврстена во резервоарот и доколку е потребно притиснете ја повторно.

Касетата за отстранување на бигор била отстранета за да се наполни со вода и/или вметната е нова касета за отстранување на бигор

- Кога полните вода, секогаш оставете ја касетата за отстранување на бигор во резервоарот.
- Притиснете и константно држете го лостот за пареа. Максималната количина на пареа ќе се достигне за околу 30 секунди.

Црвеното индикаторско светло „заменете ја касетата за отстранување бигор“ трепка но уредот сепак функционира правилно

Времето на употреба на касетата за отстранување на бигор наскоро истекува.

- Вметнете новата касета за отстранување на бигор, видете во поглавјето „Замена на касетата за отстранување бигор“.

Нема пареа иако има доволно вода во резервоарот, индикаторското светло и LED индикаторот за вклученост на уредот постојано светат црвено, симболите за покривки на под на рачката не се вклучуваат

Времето на употреба на касетата за отстранување на бигор е истечено

- Вметнете новата касета за отстранување на бигор, видете во поглавјето „Замена на касетата за отстранување бигор“.
- Ако нова касета за отстранување бигор веќе е вметната а грешката сеуште се појавува, веројатно копчето „RESET“ не било притиснато по замената на касетата за отстранување бигор. По поставувањето на новата касета за отстранување бигор, притиснете и задржете го копчето „RESET“ 4 секунди, видете поглавје „Замена на касетата за отстранување бигор“.

Технички податоци

Електрично поврзување

Напон	V	220-240
Фаза	~	1
Фреквенција	Hz	50-60
Степен на заштита		IPX4
Класа на заштита		I

Податоци за јачината на уредот

Јачина на затоплување	W	1600
Време на затоплување	Секунди	30

Континуирана пареа	g/min	40
Количина на полнење		
Резервоар за вода	l	0,5
Димензии и тежина		
Тежина (без додатоци)	kg	3,1
Должина	mm	314
Ширина	mm	207
Висина	mm	1185

Подложно на технички измени.