

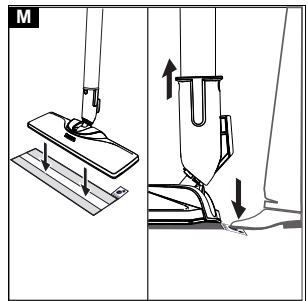
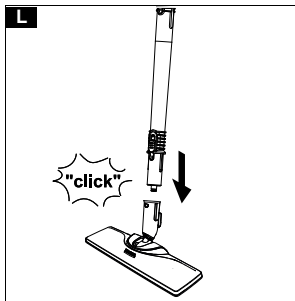
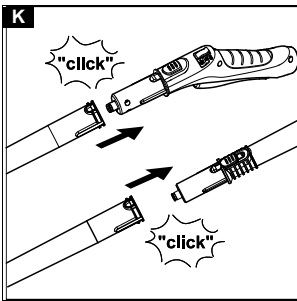
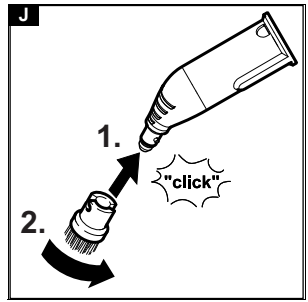
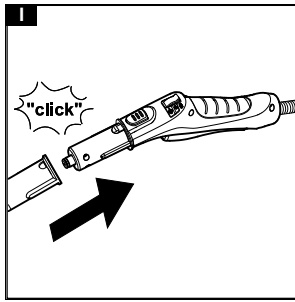
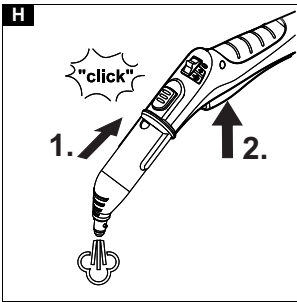
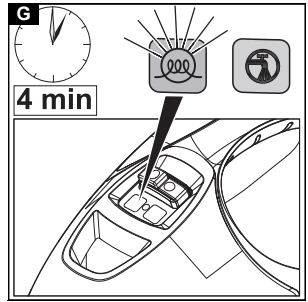
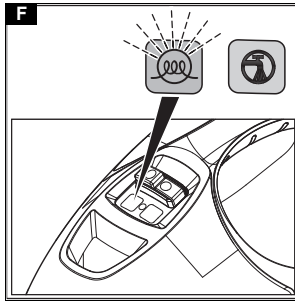
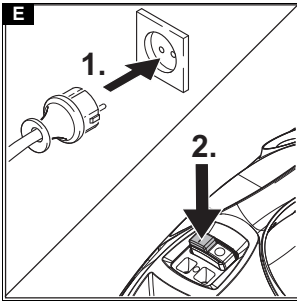
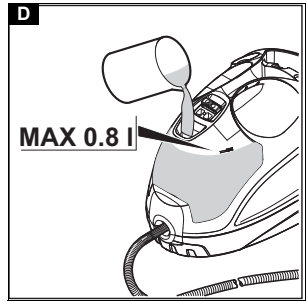
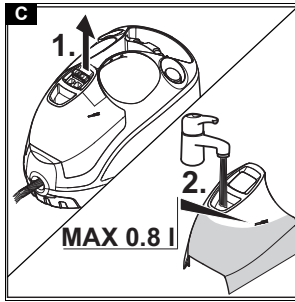
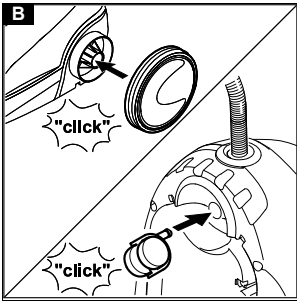
SC 4 EasyFix

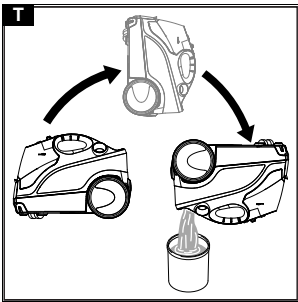
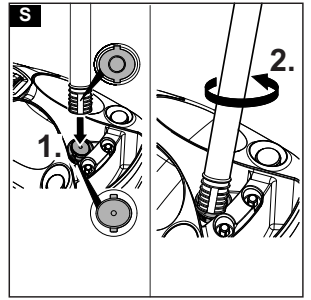
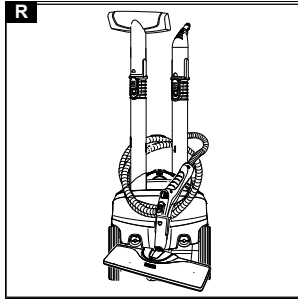
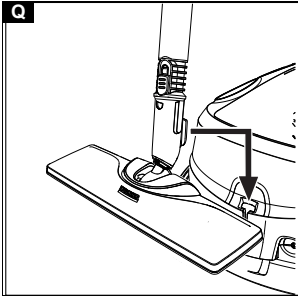
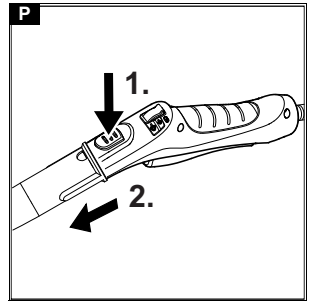
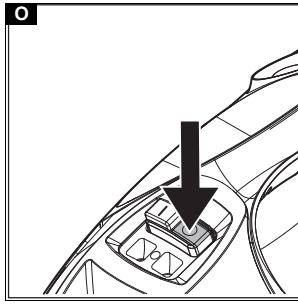
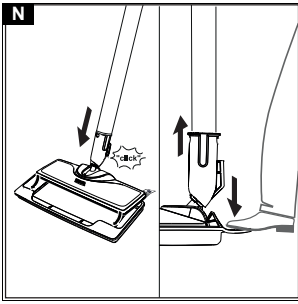
Македонски

1



**Register
your product**
www.kärcher.com/welcome





Содржина

Општи напомени	5
Наменета употреба	5
Заштита на животната средина	5
Додатоци и резервни делови	6
Опсег на испорака	6
Гаранција	6
Безбедносни уреди	6
Опис на уредот	6
Монтажа	7
Работа	7
Важни упатства за употреба	8
Како да ги употребувате додатоците	8
Грижа и сервисирање	10
Водич за решавање проблеми	10
Технички податоци	10

Општи напомени



Пред првата употреба на уредот прочитајте ги овие оригинални упатства за работа и приложените безбедносни

упатства. Постапете во согласност со нив.

Чувајте ги и двете брошури за понатамошна употреба или за следниот сопственик

Наменета употреба

Користете го уредот исклучиво за приватно домаќинство.

Уредот е наменет за чистење со параа и може да се користи со соодветни додатоци, како што е опишано во ова упатство за работа. Не се потребни детергенти.

Обратете внимание на безбедносните забелешки.

Заштита на животната средина



Материјалот од амбалажата може да се рециклира. Ве молиме да ја исфрлите амбалажата во согласност со еколошките прописи.



Електричните и електронските уреди содржат вредни материјали кои можат да се рециклираат, а често и делови како батерии, батерии кои можат да се полнат или масло, кои, доколку со нив се ракува несоодветно или неправилно се фрлат, може да

претставуваат потенцијална опасност по здравјето на луѓето и животната средина. Сепак, овие делови се потребни за правилна работа на уредот. Уредите што се означени со овој симбол не смеат да се исфрлат заедно со обичното домашно губре.

Напомени за состојките (REACH)

Ажурирани информации за состојките можете да најдете на:

www.kaercher.com/REACH

Додатоци и резервни делови

Користете само оригинални додатоци и оригинални резервни делови. Тие осигуруваат безбедна работа на уредот и работа без грешки.

Информации за додатоци и резервни делови може да се најдат на www.kaercher.com.

Опсег на испорака

Опсегот на испорака на уредот е прикажан на амбалажата.

При распакување, проверете дали содржината е целосна.

Доколку недостасуваат додатоци или во случај на оштетување при транспорт, информирајте го вашиот дистрибутер.

Гаранција

Во секоја земја важат гарантните услови објавени од надлежната дистрибутивна компанија. Евентуалните дефекти на уредот во периодот покриен со гаранцијата ќе ги поправиме бесплатно доколку причината за тоа е во материјалот или производството. Во случај опфатен со гаранцијата Ве молиме контактирајте го вашиот дистрибутер (со сметката за купувањето) или најблискиот овластен сервисен центар.

(Видете ја адресата на задната страна).

Безбедносни уреди




⚠ ПРЕТПАЗЛИВОСТ

Отсуство на безбедносни уреди или нивна измена
Безбедносни уреди се дадени за ваша лична заштита.

Никогаш немојте да ги изменувате или премостувате безбедносни уреди.

Симболи на уредот

(во зависност од видот на уредот)

	Ризик од изгореници, површината на уредот станува жешка за време на работа
	Ризик од изгореници од пареа
	Прочитајте ги упатствата за работа
USE WATER ONLY	Во резервоарот за вода ставајте само вода без адитиви

Регулатор на притисок

Регулаторот на притисок го одржува притисокот во парниот котел колку што е можно константен за време на работата. Кога ќе се постигне максималниот работен притисок во парниот котел, загревањето се исклучува, а се активира ако дојде до пад на притисокот во парниот котел како резултат на испуштањето на пареата.

Безбедносен термостат

Безбедносниот термостат спречува прегревање на уредот. Доколку регулаторот на притисок и термостатот на котелот потфрлат и уредот се прегрее, безбедносниот термостат го исклучува уредот. Пред да го ресетираат безбедносниот термостат, контактирајте со одговорниот сервис за грижа за корисници на KÄRCHER.

Термостат на котелот

Термостатот на котелот го исклучува загревањето во случај на грешка; на пример, ако нема вода во котелот за пареа и температурата во котелот се зголемува.

Штом ќе пополните вода, уредот може да се користи повторно.

Затворач за одржување

Затворачот за одржување го запечатува парниот котел од присутниот притисок на пареата. Затворачот за одржување истовремено е и вентил за испуштање на притисок. Ако има дефект на регулаторот на притисок и притисокот на пареата во парниот котел се зголеми, вентилот за испуштање на притисок се отвора и пареата се ослободува преку затворачот.

Пред да го ресетираат безбедносниот термостат, контактирајте со одговорниот сервис за грижа за корисници на KÄRCHER.

Опис на уредот

Во ова упатство за употреба е опишана максималната опрема. Во зависност од моделот кој се користи, постојат разлики во опсегот на испорака (видете на амбалажата).

За слики, видете ја страницата со графика
Слика А

- 1 Резервоар за вода
- 2 Отвор за полнење, резервоар за вода
- 3 Прекинувач - Вклучено
- 4 Прекинувач - Исклучено
- 5 Индикаторско светло (зелено) - греене
- 6 Индикаторско светло (црвено) - недостаток на вода
- 7 Рачка за носење
- 8 Држач за додатоци
- 9 Држач за додатоци
- 10 Држач за додатоци
- 11 Преграда за складирање на кабелот за напојување
- 12 Држач за млазницата за под
- 13 Кабел за напојување со приклучок за напојување
- 14 Тркала (2 x)
- 15 Тркало за управување
- 16 Пиштол за пареа
- 17 Лост за пареа
- 18 Копче за отклучување
- 19 Прекинувач за избор на количина на пареа (заштита од употреба од деца)
- 20 Црево за пареа
- 21 Тесна млазница
- 22 Округла четка (мала, црна)
- 23 ** Округла четка (мала, жолта)
- 24 ** Високоэффектасна млазница
- 25 ** Округла четка (голема)
- 26 Рачна млазница
- 27 Прекривка од микрофибер за рачна млазница

- 28 Цевки за продолжување (две цевки)
- 29 Копче за отклучување
- 30 Млазница за под
- 31 Прицврстувач за куки и јамки
- 32 Микрофибер крпа за под (1 парче)
- 33 ** Микрофибер крпа за под (2 парчиња)
- 34 ** Лизгач за тепих
- 35 Средство за отстранување на бигор

** опционално

Монтажа

Монтажа на додатоци

- Вметнете и фиксирајте го тркалото за управување и другите две тркала.
Слика В
- Притиснете го отворениот дел од додатокот на пиштолот за пареа така што да се вклучи копчето за отклучување на пиштолот за пареа.
Слика I
- Притиснете го отворениот дел од додатокот на тесната млазница.
Слика J
- Поврзете ги цевките за продолжување со пиштолот за пареа.
 - Притиснете ја првата цевка за продолжување на пиштолот за пареа така што да се вклучи копчето за отклучување на пиштолот за пареа. Цевката за поврзување е поврзана.
 - Притиснете ја втората цевка за продолжување на првата цевка за продолжување. Цевките за поврзување се поврзани.
Слика K
- Притиснете го додатокот и/или млазницата за под на слободниот крај на цевката за продолжување.
Слика L
Додатокот е поврзан.

Исклучување на додатоците

- Поставете го прекинувачот за избор на количина на пареа најназад.
Лостот за пареа е заклучен.
- Притиснете го копчето за отклучување и одвојте ги деловите еден од друг.
Слика P

Работа

Полнење вода

За да се наполни со вода, резервоарот за вода може да биде отстранет од уредот во секое време или пак може да се полни додека е на самиот уред.

ВНИМАНИЕ

Оштетување на уредот

Несоодветна вода може да ги блокира млазниците или да го оштети индикаторот за ниво на вода.

Не надополнувајте само дестилирана вода. Користете најмногу 50% дестилирана вода измешана со вода од чешма.

За полнење не користете кондензат од сушара за алишта.

За полнење не користете дождовница.

За полнење не користете средства за чистење или други адитиви (на пример мириси).

Отстранување на резервоарот за вода поради полнење

- Повлечете го резервоарот вертикално нагоре.
Слика С

- Наполнете го резервоарот вертикално со вода од чешма или со мешавина од вода од чешма и не повеќе од 50% дестилирана вода до ознаката „МАХ“.
- Вметнете го резервоарот за вода и притиснете надолу додека не се прицврсти на место.

Полнење на резервоарот за вода директно на уредот

- Наполнете вода од чешма или мешавина на вода од чешма и не повеќе од 50% дестилирана вода од сад во отворот за полнење на резервоарот за вода до ознаката „МАХ“.
Слика D

Вклучување на уредот

Забелешка

Доколку нема или има многу малку вода во парниот котел, се вклучува пумпата за вода и пумпа вода од резервоарот за вода во парниот котел. Процесот на полнење можно е да трае неколку минути.




Забелешка

Уредот накратко го затвора вентилот на секои 60 секунди предизвикувајќи тивок звук. Затворањето спречува затнување на вентилот. Ова не влијае на произведувањето на пара.

- Поставете го уредот на цврста површина.
- Вклучете го приклучокот за напојување во штекер.
Слика E
- Притиснете го прекинувачот - Вклучено. Зеленото индикаторско светло за греење трепка.
Слика F
- Почекајте додека зеленото индикаторско светло не остане постојано вклучено.
Слика G
- Притиснете го лостот за пареа.
Слика H
Излегува пара.

Регулирање на количината на пареа

Количината на пареа која се исфрла се регулира со користење на прекинувачот за избор на количината на пареа. Прекинувачот има 3 позиции:

	Максимално ниво на пареа
	Намалено ниво на пареа
	Без пареа - заштита од употреба од деца Забелешка Во оваа позиција, не функционира лостот за пареа.

- Поставете го прекинувачот за избор на количината на пареа на посакуваната количина на пареа.
- Притиснете го лостот за пареа.
- Пред да почнете да чистите, насочете го пиштолот за пареа кон крпа се додека пареата не започне рамномерно да се исфрла.

Дополнување вода

Ако нема доволно вода, индикаторското светло за недостаток на вода трепка црвено и се огласува сигнален звук.

Забелешка

Пумпата за вода го полни парниот котел во интервали. Ако полнењето е успешно, црвеното индикаторско светло за недостаток на вода се исклучува.

Забелешка

Доколку нема или има многу малку вода во парниот котел, се вклучува пумпата за вода и пумпа вода од резервоарот за вода во парниот котел. Процесот на полнење можно е да трае неколку минути.

ВНИМАНИЕ

Оштетување на уредот

Несоодветна вода може да ги блокира млазниците или да го оштети индикаторот за ниво на вода. Не надополнувајте само дестилирана вода. Користете најмногу 50% дестилирана вода измешана со вода од чешма.

За полнење не користете кондензат од сушара за алишта.

За полнење не користете дождовница.

За полнење не користете средства за чистење или други адитиви (на пример мириси).

1. Наполнете го резервоарот за вода со вода од чешма или со мешавина од вода од чешма и не повеќе од 50% дестилирана вода се до ознаката „MAX“. Уредот е подготвен за употреба.

Исклучување на уредот

1. Притиснете го прекинувачот - Исклучено.
Слика О
Уредот е исклучен.
2. Заштитата за употреба од деца (прекинувачот за избор на количина на пареа) поставете ја нанзад. Лостот за пареа е заклучен.
4. Исклучете го приклучокот за напојување од штекер.
5. Испуштете ја водата од резервоарот.

Плаќење на парниот котел

Исплакнете го парниот котел на уредот по секое десетто полнење на резервоарот.

1. Исклучете го уредот; видете поглавје „Исклучување на уредот“.
2. Доцволете уредот да се излади.
3. Исцедете го резервоарот за вода.
4. Отстранете ги додатците од држачите за додатци.
5. Отворете го затворачот за одржување. За да го направите ова, поставете го отворениот крај на цевка за продолжување на затворачот за одржување, вметнете го во водилката за да се заглави и отворете го со вртeње.

Слика S

6. Наполнете го парниот котел со вода и исперете го со силни кружни вртeња. На тој начин ќе се ослободат наслaгите од бигор кои се наталожени на дното од парниот котел.
7. Комплетно исцедете ја водата од парниот котел.

Слика T

Складирање на уредот

1. Поврзете ги цевките за продолжување со големите држачи за додатци.
2. Поврзете ги рачната млазница и тесната млазница на секоја од цевките за продолжување.
3. Прицврстете ја големата округла четка со тесната млазница.
4. Поврзете ја малата округла четка и млазниците со средниот држач за додатци.
5. Закачете ја млазницата за под во нејзиниот држач.
Слика Q
6. Обвиткајте го цреводо за пареа околу цевките за продолжување и поврзете го пиштолот за пареа со млазницата за под.
Слика R
7. Обвиткајте го кабелот за напојување околу цевките за продолжување.
8. Складирајте го кабелот за напојување во преградата за додатци.
9. Уредот складирајте го на суво место заштитено од мраз.

Важни упатства за употреба

Чистење на подните површини

Пред да се употреби уредот препорачуваме подот да се смете или исчисти со правосукалка. На тој начин, уште пред мокротото чистење, од подот ќе се отстранат нечистотијата и слободните честички.

Освежување на текстил

Пред да се употреби уредот, секогаш проверете ја компатибилноста на текстилите на некое скриено место: текстилот изложете го на пареа, оставете да се исуши и потоа проверете дали има некаква промена на боја или облик.

Чистење на обложени и офарбани површини

ВНИМАНИЕ

Оштетени површини

Пареата може да ги одвои високоот, политурата на мебелот, пластичните облоги или бојата и кант-траката од мебелот.

Не ја насочувајте пареата кон залепени ламинирани работи бидејќи може да дојде до одлепување на лепакот. Не го користете уредот за чистење на незапечатени дрвени подови или незапечатени подови со паркет. Не го користете уредот за чистење обоени површини или површини обложени со пластика како што се мебелот во кујната или во дневната соба, вратите или паркетот.

1. За да ги исчистите овие површини, кратко изложете ја крпата на пареа, а потоа со неа избришете ги површините.

Чистач на стакло

ВНИМАНИЕ

Кршење на стакло и оштетени површини

Пареата може да ги оштети запечатените места на рамката на прозорот и при ниски надворешни температури да доведе до притисок на прозорските стакла и оттука до нивно кршење. Не ја насочувајте пареата кон запечатените места на рамката од прозорот. При ниски надворешни температури, загрејте ги прозорските стакла со постепено загревање на целата површина на стаклото.

- Прозорецот исчистете го со рачната млазница и нејзината прекривка. За отстранување на водата, користете гума за прозорци или пребришете со сува крпа.

Како да ги употребувате додатците

Пиштол за пареа

Пиштолот за пареа може да се користи без додатци за следниве намени:

- Отстранување на мали набори од парчиња облека кои висат: Пуштајте пареа на парчето облека на далечина од 10 до 20 см.
- За бришење влажна прашина: Кратко изложете крпа на пареа, а потоа со неа пребришете го мебелот.

Тесна млазница

Тесната млазница е погодна за чистење тешко достапни места, фуги, спојки, одводи, умивалници, тоалети, ролетни или радијатори. Колку е поблиску тесната млазница до нечистото место, толку поголема е ефикасноста на чистењето бидејќи температурата и количината на пареата се најголеми на самиот отвор на млазницата. Поголеми наслaги на бигор можат да се третираат со соодветно средство за чистење пред да се чистат со пареа. Оставете детергентот да делува околу 5 минути и потоа отстранете го со пареа.

1. Навлечете ја тесната млазница на пиштолот за пареа.

Слика I

Округла четка (мала)

Малата округла четка се користи за чистење тврдокорна нечистотија. Тврдокорната нечистотија може полесно да се отстрани со триење.

ВНИМАНИЕ

Оштетени површини

Четката може да изгребе осетливи површини. Таа не е соодветна за чистење осетливи површини.

1. Монтирајте ја малата округла четка на тесната млазница.

Слика Ј

Округла четка (голема)

Големата округла четка е соодветна за чистење на големи заоблени површини како на пример: умивалници, туш кади, кади за бањање или садопери.

ВНИМАНИЕ

Оштетени површини

Четката може да изгребе осетливи површини. Таа не е соодветна за чистење осетливи површини.

1. Монтирајте ја големата округла четка на тесната млазница.

Слика Ј

Високо ефикасна млазница

Високо ефикасната млазница се користи за чистење тврдокорна нечистотија, издувување на кошиња, fugи, итн.

1. Високо ефикасната млазница монтирајте ја на тесната млазница според округлата четка.

Слика Ј

Рачна млазница

Рачната млазница се користи за чистење на мали површини кои можат да се измијат, туш кабини и огледала.

1. Навлечете ја рачната млазница на пиштолот за пареа согласно тесната млазница.

Слика I

2. Повлечете ја прекривката за рачната млазница преку неа.

Млазница за под

Млазницата за под се користи за чистење перливи прекривки за ѕид и под на пр. камени подови, плочки и PVC подови.

ВНИМАНИЕ

Оштетување поради дејството на пареата

Топлина и влага можат да доведат до оштетување. Пред употреба, на скриено место проверете ја отпорноста на топлина и пареа користејќи минимална количина на пареа.

Забелешка

Пред да се употреби уредот препорачуваме подот да се смете или исчисти со правосмукалка. На тој начин, од подот ќе се отстранат нечистотијата и слободните честички пред да започне мокротото чистење.

На многу нечисти површини работете полека за пареата да има подолго време да делува.

1. Поврзете ги цевките за продолжување со пиштолот за пареа.
Слика К
2. Притиснете ја млазницата за под на цевката за продолжување.
Слика L
3. Прицврстете ја крпата за чистење на млазницата за под. а Поставете ја на подот крпата за чистење на подот со куката и јамките завртени нагоре.
б Поставете ја млазницата за под на крпата за чистење на под и малку притиснете.

Слика М

Крпата за чистење на под самостојно ќе се залепи за млазницата за под благодарејќи на системот со куки и јамки.

Отстранување на крпата за чистење под

1. Ставете го едноно стапало на долниот агол од крпата за чистење на под и подигнете ја млазницата за под нагоре.

Слика М

Забелешка

На почетокот, лентата со куки и јамки на крпата за чистење на под е многу силна и не може лесно да се отстрани од млазницата за под. Откако крпата за чистење на под ќе биде употребена неколку пати и испрана, полесно е да се отстрани од млазницата за под и ја достигнува оптималната лепливост.

Складирање на млазницата за под

1. Во случај на прекин на работата, закачете ја млазницата за под во држачот за млазницата за под.

Слика Q

Лизгач за теписи

Лизгачот за теписи се користи за освежување на теписи.

ВНИМАНИЕ

Оштетувања на лизгачот за тепих и тепихот

Нечистотии на лизгачот за тепих, како и навлегувањето на топлина и влага, можат да предизвикаат оштетување на тепихот. Пред употребата, проверете ја отпорноста на топлина и влијанието на пареа на некое незначително место користејќи што е можно помалку пареа. Следете ги упатствата за чистење од производителот на тепихот. Пред употребата на лизгачот за теписи, осигурете се дека тепихот е исчистен со правосмукалка и дека се отстранети дамките.

Пред употребата и по паузи во работењето, отстранете ја евентуалната акумулирана вода (кондензат) во уредот со испарување на кондензатот во одвод (без крпа за чистење под/со додатоци). Користете го лизгачот за теписи само со крпа за чистење на под на млазницата за под.

Кога го користите лизгачот за теписи употребувајте само ниско ниво на пареа.

За да избегнете преголемо навлажување и да избегнете ризик од оштетување поради температури влијанија, немојте да ја насочувате пареата континуирано во едно место (најмногу 5 секунди). Не го користете лизгачот за теписи на теписи со високи влакна.

Прицврстување на лизгачот за тепих на млазницата за под

1. За прицврстување на лизгачот за тепих на млазницата за под видете во поглавјето „Млазница за под“.
Слика М
2. Употребувајќи малку сила, вметнете ја млазницата за под во лизгачот за тепих додека не се зацврсти.
Слика N
3. Започнете со чистење на тепихот.

Отстранување на лизгачот за тепих од млазницата за под

△ ПРЕТПАЗЛИВОСТ

Изгореници на стапалата

Лизгачот за тепих може да се загрее за време на чистењето со пареа.

Не го употребувајте и не го отстранувајте лизгачот за тепих боси или во отворени сандали.

Употребувајте го лизгачот за тепих или отстранете го само со соодветни обуки.

1. Притиснете го ремчето од лизгачот за тепих надолу користејќи го врвот од обувката.
2. Подигнете ја млазницата за под нагоре.

Грижа и сервисирање

Чистење бигор од парниот котел

Забелешка

Бидејќи бигор го затнува уредот, препорачуваме уредот да се чисти од бигор во согласност со тоа колку пати се полни резервоарот за вода како што е наведено во табелата подолу (БП=број на полнења на резервоарот).

Опсег на тврдост на вода	°dH	mmol/l	БП
I Мека	0-7	0-1,3	100
II Средна	7-14	1,3-2,5	90
III Тврда	14-21	2,5-3,8	75
IV Многу тврда	>21	>3,8	50

Забелешка

Оборот за водовод или комуналното претпријатие за водовод можат да Ви дадат информација за тврдоста на водата од чешма.

ВНИМАНИЕ

Оштетени површини

Отстранувачот на бигор може да доведе до корозија на осетливи површини. Внимателно наполнете и испразнете го уредот.

1. Исклучете го уредот; видете поглавје „Исклучување на уредот“.
 2. Дозволете уредот да се излади.
 3. Исклучете го резервоарот за вода.
 4. Отстранете ги додаточите од држачите за додаточи.
 5. Отворете го затворачот за одржување. За да го направите ова, поставете го отворениот крај на цевка за продолжување на затворачот за одржување, вметнете го во водилката за да се заглави и отворете го со вртење.
- Слика S**
6. Комплетно исцедете ја водата од парниот котел.
- Слика T**

ВНИМАНИЕ

Оштетување на уредот поради средството за отстранување на бигор

Несоодветен отстранувач на бигор или неправилното дозирање на отстранувачот на бигор може да го оштети уредот.

Користете само KÄRCHER отстранувач на бигор.

Користете 1 единица за дозирање од отстранувачот на бигор за 0,5 литри вода.

7. Растворот за отстранување бигор применете го согласно упатството на средството за отстранување на бигор.
8. Сипете го растворот за отстранување бигор во парниот котел. Не го затворајте парниот котел.
9. Оставете растворот за отстранување бигор да дејствува околу 8 часа.
10. Целосно исцедете го растворот за отстранување бигор од парниот котел.
11. Доколку е потребно повторете го процесот за отстранување на бигор.
12. Исплакнете го парниот котел 2 до 3 пати со ладна вода за да го исцедите целиот остаток од растворот за отстранување на бигор.
13. Целосно исцедете ја водата од парниот котел.
14. Исцухете го држачот за кабелот за напојување.
15. Затворете го затворачот за одржување со цевка за продолжување.

Грижа за додаточи

(Додаточи - во зависност од опсегот на испорака)

Забелешка

Крпите од микрофибер не се соодветни за во сушара.

Забелешка

За оптимални резултати при чистењето, препорачуваме пред првата употреба, крпите еднаш да се исперат во машина за перење. При перење, следете ги упатствата на етикетата за начин на одржување. Не користете никакви течни омекнувачи бидејќи тие влијаат на способноста на крпата да собира нечистотија.

1. Крпите за чистење под и прекривките перете ги во машина за перење на температура од најмалку 60 °C.

Водич за решавање проблеми

Проблемите обично имаат едноставни причини кои што можете сами да ги отстраните со помош на следниот преглед. Во случај на сомнеж или проблеми кои не се тука наведени, контактирајте со овластен центар за грижа за корисници.

⚠ ПРЕДУПРЕДУВАЊЕ

Ризик од струен удар и изгореници

Обидувањето да се отстранат проблеми додека уредот е поврзан на напојувањето или не се излади, е опасно. Изелечете го приклучокот за напојување од штекер. Оставете го уредот да се излади.

Индикаторското светло за недостаток на вода трепка црвено и се огласува сигнален звук.

Нема вода во резервоарот.

● Наполнете го резервоарот за вода до ознаката „MAX“.

Индикаторското светло за недостаток на вода свети со црвена боја.

Нема вода во парниот котел. Активирана е заштитата од прегревање на пумпата.

1. Исклучете го уредот; видете поглавје „Исклучување на уредот“.
2. Наполнете го резервоарот.
3. Вклучете го уредот; видете поглавје „Вклучување на уредот“.

Резервоарот за вода не е вметнат правилно или има бигор.

1. Отстранете го резервоарот за вода.
2. Исплакнете го резервоарот за вода.
3. Вметнете го резервоарот за вода и притиснете го надолу додека не се фиксира во неговата позиција.

Лостот за пареа не може да се притисне.

Лостот за пареа е заклучен со заштитата од употреба од деца.

- Поставете ја заштитата од употреба од деца (прекинувачот за избирање на количина на пареа) наанзад. Лостот за пареа е отклучен.

Долго време на загревање

Парниот котел има наслагы од бигор.

- Отстранете го бигорот од парниот котел.

Големо испуштање на вода

Парниот котел има наслагы од бигор.

- Отстранете го бигорот од парниот котел.

Технички податоци

Електрично поврзување

Напон	V	220-240
Фаза	~	1
Фреквенција	Hz	50-60
Степен на заштита		IPX4
Класа на заштита		I

Податоци за јачината на уредот

Јачина на загревање	W	2000
Максимален работен притисок	MPa	0,35
Време на загревање	min	4
Континуирана пареа	g/min	50
Максимален млаз на пареа	g/min	110

Количина за полнење

Резервоар за вода	l	0,8
Парен котел	l	0,5

Димензии и тежини		
--------------------------	--	--

Тежина без додатоци	kg	4,1
Должина	mm	350
Ширина	mm	280
Висина	mm	270

Подложно на технички измени.