

K 7 WCM K 7 WCM Premium

македонски јазик 12



Register
your product
www.kaercher.com/welcome



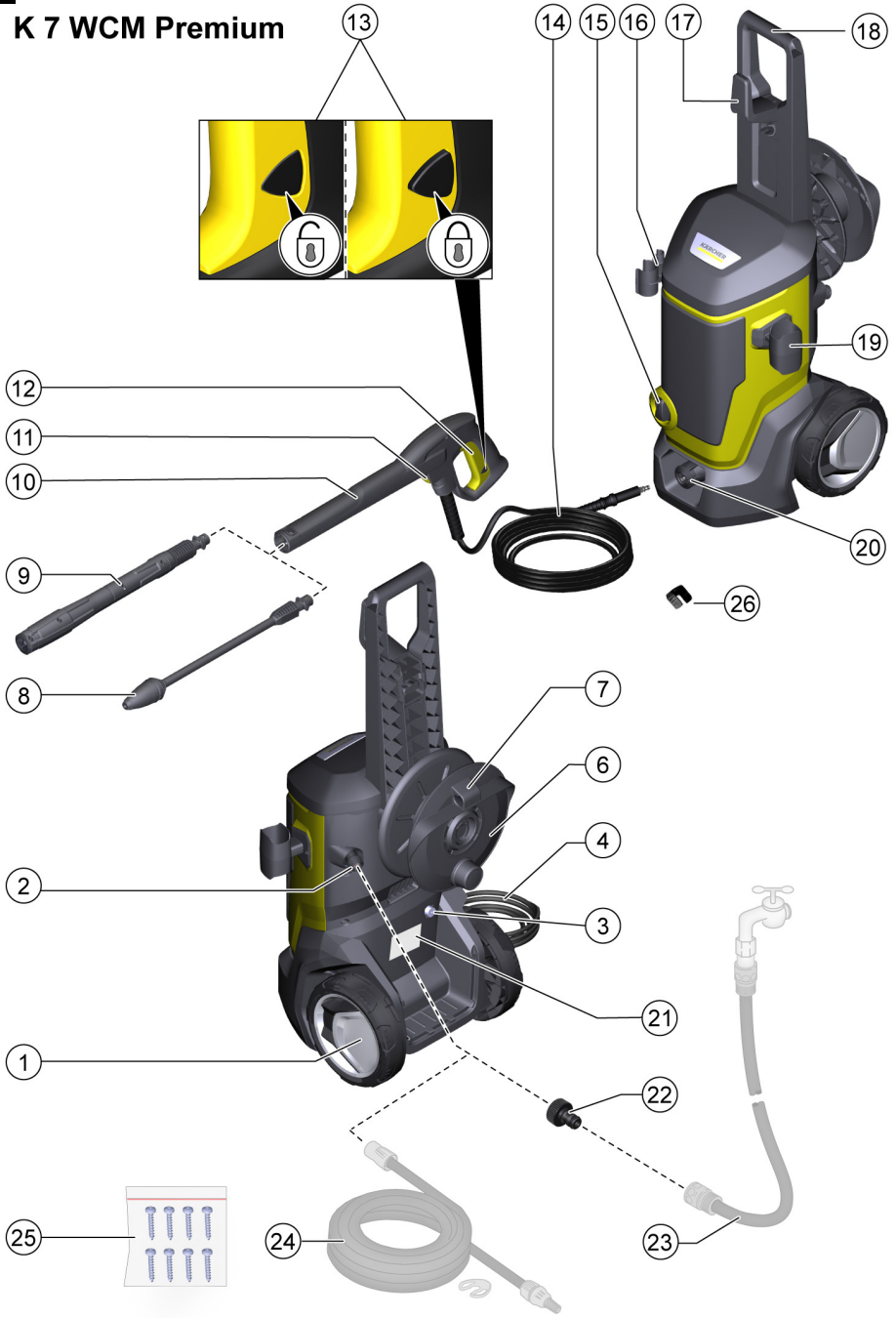
EAC

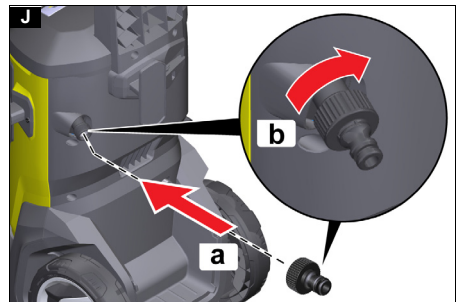
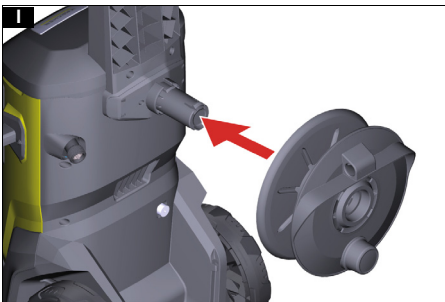
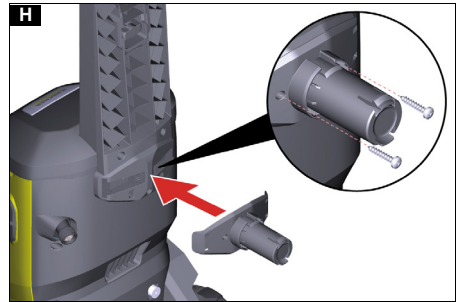
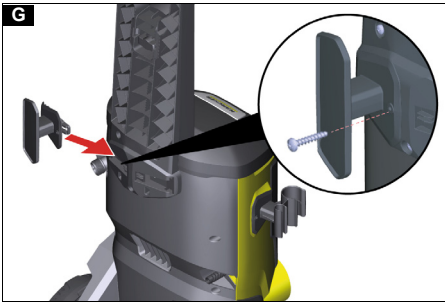
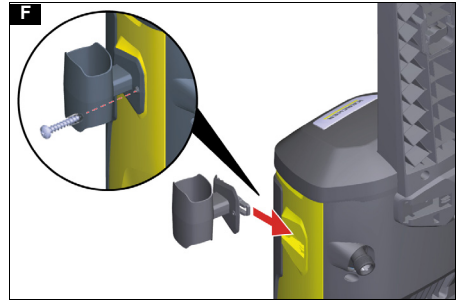
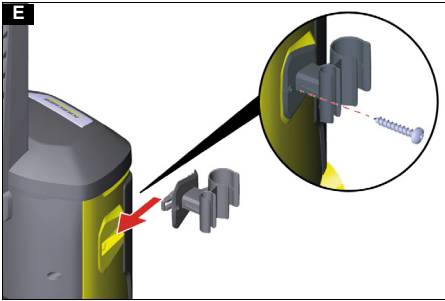
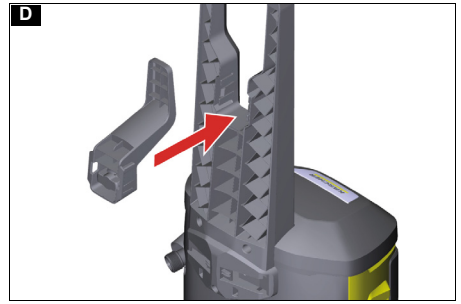
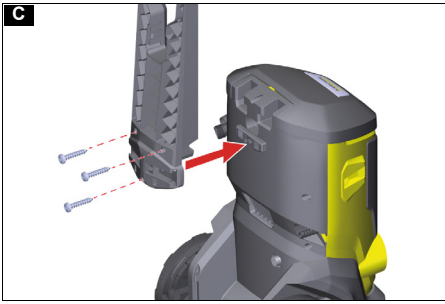


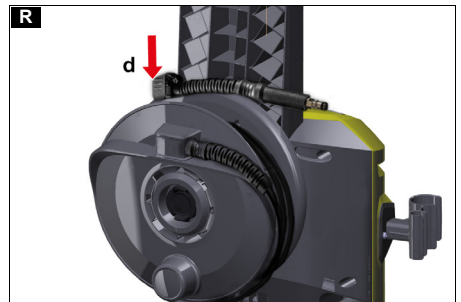
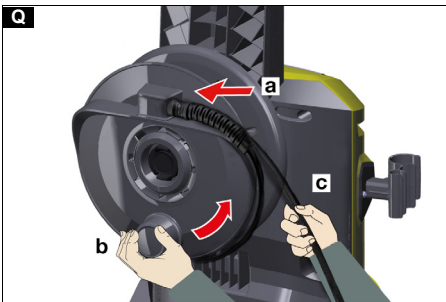
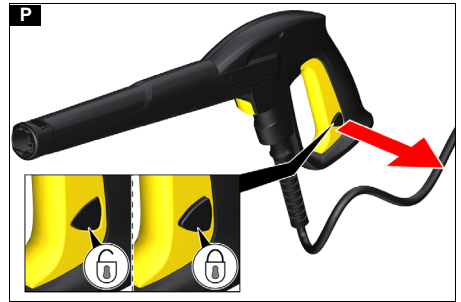
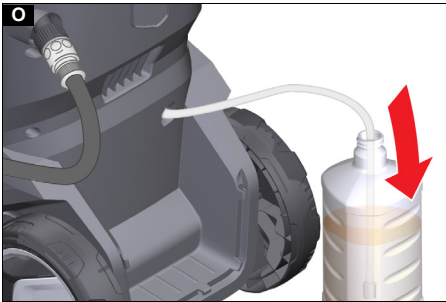
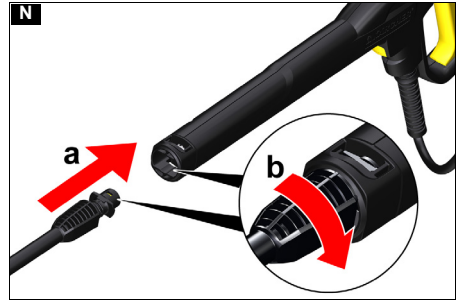
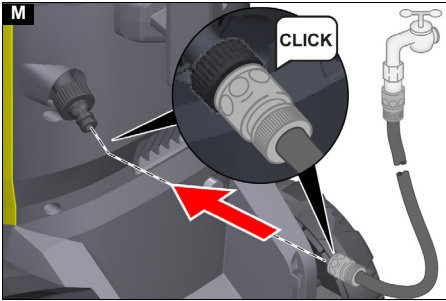
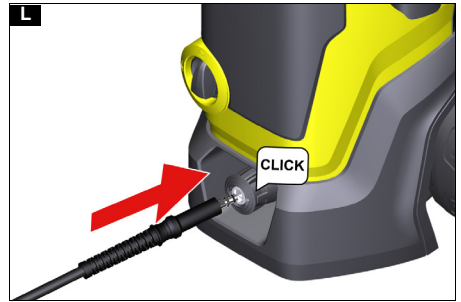
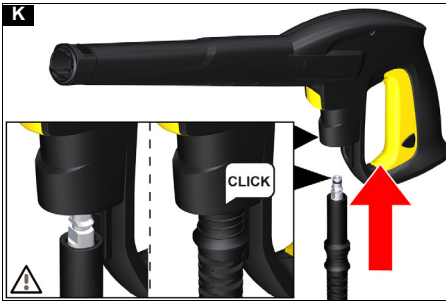
59796400

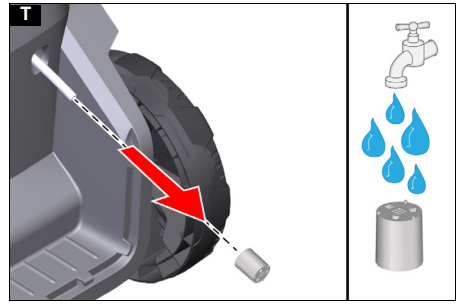
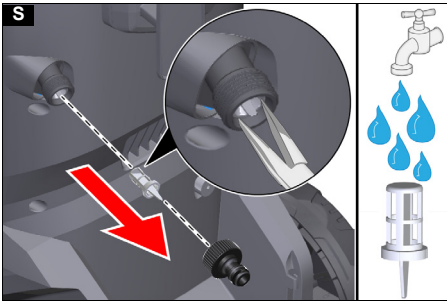



(03/25)


B**K 7 WCM Premium**







 Може да се работи со средства за чистење само на површини кои не пропуштаат вода и се поврзани на канализациски систем за отпадни води. Не доволувајте средството за чистење да навлезе во пловни патишта или во почвата.

 Во некои земји не е дозволено извлекување на водата од јавните канали.

Напомени за состојките (REACH)

Ажурирани информации за состојките можете да најдете на: www.kaercher.de/REACH

Наменета употреба

Користете ја машината за чистење под висок притисок само во приватни домаќинства.

Машината за чистење под висок притисок е наменета за чистење машини, возила, згради, алати, фасади, тераси, градинарски машини итн. со употреба на воден млаз под висок притисок.

Додатоци и резервни делови

Користете само оригинални додатоци и оригинални резервни делови. Така ќе гарантирате безбедна работа на уредот и работа без грешки. Информации за додатоци и резервни делови може да се најдат на www.kaercher.com.

Опсег на испорака

Опсегот на испорака на уредот е прикажан на амбалажата. При распакување проверете дали содржината на пакетот е целосна. Ако недостасуваат некои додатоци или во случај на евентуално оштетување при транспортот, известете го Вашиот дистрибутер.

Опис на уредот

Сликите се на страницата со графикони.

Слика А

Слика В

- ① Тркало за транспорт
 - ② Приклучок за вода со интегрирана мрежичка
 - ③ Вшмукувачко црево за средство за чистење
 - ④ Приклучен струен кабел со приклучок за струја
 - ⑤ Преграда за складирање на приклучниот струен кабел
 - ⑥ Намотувач за црево
 - ⑦ Држач за црево под висок притисок
 - ⑧ Прскалка со ротирачки млаз за тврдокорна нечистотија
 - ⑨ Млазница за прскање Vario Power за секојдневно чистење
- Работниот притисок постојано може да се зголемува од „SOFT“ (благ) на „HARD“ (силен). За да го приспособите притисокот на работа, отпуштете го лостот на пиштолот за прскање и свртете ја прскалката во посакуваната положба. Можете да дозирате средство за чистење кога прскалката целосно покажува во насока „SOFT“.
- ⑩ Пиштол под висок притисок
 - ⑪ Копче за издвојување на цревето под висок притисок од пиштолот под висок притисок
 - ⑫ Лост на пиштолот под висок притисок
 - ⑬ Блокатор на пиштолот под висок притисок
 - ⑭ Црево под висок притисок
 - ⑮ Склопка „0/OFF“ (ИСКЛ.) / „I/ON“ (ВКЛ.)
 - ⑯ Кука за складирање на млазницата за прскање
 - ⑰ Кука за складирање на цревето под висок притисок/ приклучниот струен кабел
 - ⑱ Рачка за транспорт
 - ⑲ Кука за складирање на пиштолот под висок притисок

Содржина

Општи напомени.....	12
Заштита на животната средина.....	12
Наменета употреба.....	12
Додатоци и резервни делови.....	12
Опсег на испорака.....	12
Опис на уредот.....	12
Безбедносни уреди.....	13
Симболи на уредот.....	13
Монтажа.....	13
Прво пуштање.....	13
Работа.....	14
Транспорт.....	15
Складирање.....	15
Грижа и сервисирање.....	15
Водич за решавање проблеми.....	15
Гаранција.....	16
Технички податоци.....	16
Изјава за сообразност на ЕУ.....	16

Општи напомени



Пред првата употреба на уредот прочитајте ги овие оригинални упатства за работа и приложените безбедносни упатства. Постапете во согласност со нив. Чувајте ги и двете брошури за понатамошна употреба или за следниот сопственик.

Заштита на животната средина



Материјалот од амбалажата може да се рециклира. Исфрлете ја амбалажата во согласност со еколошките прописи. Електричните и електронските уреди содржат вредни материјали кои можат да се рециклираат, а често и делови како батерии, батерии кои можат да се полнат или масло, кои, доколку со нив се ракува несоодветно или неправилно се фрлат,

можат да претставуваат потенцијална опасност по здравјето на луѓето и животната средина. Сепак, овие делови се потребни за правилна работа на уредот. Уредите што се означени со овој симбол не смеат да се исфрлат заедно со обичниот отпад од домаќинството.

Чистење во маслени отпадни води, на пр., чистење мотори, чистење подвоза итн. смее да се врши само во станици за миене со сепаратор за масло.



- ②0 Брза спојка за приклучок под висок притисок
- ②1 Натписна плочка
- ②2 Спојка за приклучок за вода
- ②3 **Градинарско црево (прицврстено со влакна, со дијаметар од најмалку 1/2 инч (13 mm), со должина од најмалку 7,5 m, при што брзата спојка е достапна во продавници)
- ②4 **KÄRCHER вшмукувачко црево за довод на вода од отворени резервоари (бр. на нарачка 2.643-100)
- ②5 Шrafoви
- ②6 Држач за црево под висок притисок

** дополнително потребно

Безбедносни уреди

⚠ ПРЕДУПРЕДУВАЊЕ

Безбедносни уреди што недостигаат или биле изменети!

Безбедноските уреди служат за Ваша заштита. Не заобиколувајте ги, не отстранувајте ги и немојте да ги онеспособувате.

Прекинувач на уредот

Прекинувачот на уредот спречува несакано работење на уредот.

Блокатор на пиштолот под висок притисок

Блокаторот го заклучува лостот на пиштолот под висок притисок и го спречува несаканото вклучување на уредот.

Функција за автоматско исклучување

Доколку лостот на пиштолот под висок притисок се отпушти, прекинувачот на притисок ја исклучува пумпата и млазот вода под висок притисок сопира. Доколку лостот се повлече, пумпата повторно се вклучува.

Заштитна склопка на моторот

Заштитната склопка на моторот се исклучува доколку има висока потрошувачка на струја.

Симболи на уредот



Не насочувајте го млазот под висок притисок кон луѓе, животни, активна електрична опрема или кон самиот уред. Заштитете го уредот од мраз.



Овој уред не смее директно да се приклучи на јавна водоводна мрежа.

Монтажа

Сликите се на страницата со графיקони.

Пред да го вклучите уредот, ставете ги деловите што не биле прицврстени на уредот.

Имајте ги при рака спакуваните шrafoви и соодветен шrafoцигер.

Монтирање на рачката за транспорт

1. Закачете ја рачката за транспорт.
2. Прицврстете ја рачката за транспорт со 3 шrafoа.

Слика С

Монтирање на куката за складирање на црево под висок притисок/приклучниот струен кабел

1. Закачете ја куката за складирање на црево под висок притисок/приклучниот струен кабел во држачот во средината на рачката за транспорт. Куката за складирање ќе се фиксира.

Слика D

Монтирање на куката за складирање на млазницата за прскање

1. Закачете ја куката за складирање за млазницата за прскање на држачот на уредот.
2. Ставете ја куката за складирање во правилната положба и прицврстете ја со шrafo.

Слика E

Монтирање на куката за складирање на пиштолот под висок притисок

1. Закачете ја куката за складирање на пиштолот под висок притисок на држачот на уредот.
2. Ставете ја куката за складирање во правилната положба и прицврстете ја со шrafo.

Слика F

Монтирање на куката за складирање на приклучниот струен кабел

Уреди без намотувач за црево

1. Закачете ја куката за складирање на приклучниот струен кабел на држачот на рачката за транспортирање.
2. Ставете ја куката за складирање во правилната положба и прицврстете ја со шrafo.

Слика G

Монтирање на намотувачот за црево под висок притисок

Уреди со намотувач за црево

1. Закачете го држачот за намотувачот за црево.
2. Прицврстете го држачот со 2 шrafoа.

Слика H

3. Закачете го намотувачот за црево. Намотувачот за црево ќе се фиксира.

Слика I

Монтирање на спојката за приклучок за вода

1. Навртете ја спојката за приклучок за вода на приклучокот за вода на уредот.

Слика J

Прво пуштање

Напомена

Внимавајте да не ја надминете максималната дозволена импеданција на мрежата на приклучокот (види поглавје Технички податоци).

Стапете во контакт со Вашиот дистрибутер на електрична енергија во случај на недоумици во однос на импеданцијата на мрежата на Вашиот приклучок.

1. Ставете го уредот на рамна површина.
2. Одмотајте го црево под висок притисок и исправете ги сите искривувања и јазли.

Напомена

Уреди со намотувач за црево При работа, црево под висок притисок мора целосно да биде одмотано од намотувачот за црево.

3. Вметнувајте го црево под висок притисок во пиштолот под висок притисок додека не влезе во потребната положба. Слика K

Напомена

Внимавајте редукторот да биде правилно поставен.

4. Вметнувајте го црево под висок притисок во брзата спојка додека не влезе во потребната положба. Слика L

5. Проверете дали поврзувањето е безбедно така што ќе го повлечете црево под висок притисок.
6. Ставете го приклучокот за струја во штекерот.

Водоснабдување

За приклучните вредности видете ја натписната плочка или поглавјето Технички податоци. Придржувајте се до прописите на Вашето претпријатие за водоснабдување.

ВНИМАНИЕ

Штета поради контаминирана вода
Контаминацијата на водата може да ја оштети пумпата и нејзините додатоци. KÄRCHER препорачува употреба на филтерот за вода KÄRCHER за заштита (посебни додатоци, бр. за нарачка 4.730-059).

Приклучок на водовод

ВНИМАНИЕ

Спојка за црево со Aquastop на приклучокот за вода на уредот

Штета на пумпата

Никогаш не користете спојка за црево со Aquastop на приклучокот за вода на уредот.

Можете да користите Aquastop спојка на славината за вода.

1. Намотajte го градинарското црево на спојката за приклучок за вода.
2. Поврзете го градинарското црево на водоводот. **Слика М**
3. Отворете ја славината за вода до крај.

Вшмукување вода од отворени резервоари

Кога се користи со вшмукувачкото црево KÄRCHER со непровратен вентил (посебен додаток, бр. за нарачка 2.643-100), оваа машина за чистење под висок притисок може да вшмука површинска вода, на пр. од резервоари со дождовница или езерца (максималната висина на вшмукување е наведена во поглавјето *Технички податоци*). Не е потребна спојка за приклучок за вода при вакумирање.

1. Наполнете го вшмукувачкото црево со вода.
2. Навртете го вшмукувачкото црево на приклучокот за вода на уредот и закачете го во изворот на вода (на пр. резервоар за дождовница).

Исфрлање течности од уредот

1. Вклучете го уредот на „I/ON“.
2. Одблокирајте го лостот на пиштолот под висок притисок.
3. Притиснете го лостот на пиштолот под висок притисок. Уредот ќе се вклучи.
4. Пуштете го уредот да работи најмногу 2 минути додека водата што излегува од пиштолот под висок притисок не биде без меурчиња со воздух.
5. Отпуштете го лостот на пиштолот под висок притисок.
6. Блокирајте го лостот на пиштолот под висок притисок.

Работа

ВНИМАНИЕ

Пумпата работи на суво

Штета на уредот

Ако уредот не се исполни со притисок по 2 минути, исклучете го и продолжете во согласност со упатствата во поглавјето Водич за решавање проблеми.

Работа под висок притисок

ВНИМАНИЕ

Штета на лакирани или чувствителни површини
Површините може да се оштетат ако млазот е преблиску до површината или ако се користи несоодветна млазница за прскање. Одржувајте растојание од најмалку 30 см помеѓу млазот и површината кога чистите лакирани површини. Не чистете автомобилски гуми, лак или чувствителни површини како дрво со прскалката со ротирачки млаз.

1. Ставете ја млазницата за прскање во пиштолот под висок притисок и блокирајте ја така што ќе ја свртите за 90°.

Слика N

2. Вклучете го уредот („I/ON“).
3. Одблокирајте го лостот на пиштолот под висок притисок.

4. Притиснете го лостот на пиштолот под висок притисок. Уредот ќе се вклучи.

Работа со средство за чистење

△ ОПАСНОСТ

Непридржување до безбедносно-техничкиот лист Ако не го користите средството за чистење на правилен начин, можете сериозно да си наштетите на здравјето. Придржувајте се до безбедносно-техничкиот лист на производителот на средството за чистење, а особено до упатствата за лична заштитна опрема. **Напомена** Средствата за чистење од KÄRCHER ви гарантираат непречена работа. Стапете во контакт со нас, побарајте го нашиот каталог или листовите со податоци за нашите средства за чистење.

Напомена

Средството за чистење може да се измеша во млазот само под низок притисок.

1. Извлекете го вшмукувачкото црево за средство за чистење од куќиштето онолку колку што ви е потребно.
 2. Закачете го вшмукувачкото црево за средство за чистење во резервоар со раствор од средство за чистење.
 3. Користете ја млазницата за прскање Vario Power.
 4. Млазницата за прскање целосно свртете ја во насока на „SOFT“.
- Растворот од средството за чистење се меша со млазот вода при работа.

Препорачлив метод на чистење

1. Испрскајте малку средство за чистење на сува површина и оставете го да делува (но не и да се исуши).
2. Со леснотија ќе можете да ја исплакнете прашината благодарение на млазот под висок притисок.

По работа со средство за чистење

1. Плакнете го уредот со чиста вода околу 30 секунди.

Прекин на работа

1. Отпуштете го лостот на пиштолот под висок притисок. Уредот се исклучува кога лостот ќе се отпусти. Високиот притисок во системот се задржува.
2. Блокирајте го лостот на пиштолот под висок притисок. **Слика P**
3. Исклучете го уредот „0/OFF“ за време на паузи при работа што се подолги од 5 минути.

Завршување со работа

△ ПРЕДУПРЕДУВАЊЕ

Притисок во системот

Повреди од неконтролирано течење вода под висок притисок

Вадете го цревето под висок притисок од пиштолот под висок притисок или уредот само ако во системот нема притисок.

1. Отпуштете го лостот на пиштолот под висок притисок.
2. Затворете ја славината за вода.
3. Притискајте го лостот на пиштолот под висок притисок 30 секунди. Преостанатиот притисок во системот се испушта.
4. Отпуштете го лостот на пиштолот под висок притисок.
5. Блокирајте го лостот на пиштолот под висок притисок.
6. Исклучете го уредот од водоснабдувањето.
7. Исклучете го уредот „0/OFF“.
8. Извадете го приклучокот за струја од штекерот.

Транспорт

△ ПРЕДУПРЕДУВАЊЕ

Непридржување до тежината

Ризик од повреда и штета

Земете ја предвид тежината на уредот при транспорт.

Влечење на уредот

1. Влечете го уредот преку рачката за транспорт.

Транспортирање на уредот во возило

1. Спречете лизгање или превртување на уредот.

Складирање

△ ПРЕДУПРЕДУВАЊЕ

Ризик од повреда и штета!

Уредот може да се преврти на коси терени.

Земете ја предвид тежината на уредот при складирање.

Складирање на уредот

1. Ставете го уредот на рамна површина.
2. Извадете ја млазницата за прскање од пиштолот под висок притисок.
3. Притиснете го копчето за издвојување на пиштолот под висок притисок и извадете го цревото под висок притисок од пиштолот под висок притисок.
4. Притиснете го кукиштето на брзата спојка за цревото под висок притисок во насока на стрелката и извлечете го цревото под висок притисок.
5. Спакувајте го цревото под висок притисок.

Уреди без намотувач за црево

Складирајте го цревото под висок притисок на уредот.

Уреди со намотувач за црево

а Ставете го едниот крај од цревото под висок притисок во отворот на предната страна од намотувачот за цревото.

б Свртете ја рачката за да го намотате цревото под висок притисок.

в Додека го правите тоа, насочувајте го цревото под висок притисок со другата рака.

Слика Q

г Прицврстете го намотаното црево под висок притисок на намотувачот за црево со држачот за цревото под висок притисок.

Слика R

6. Спакувајте го приклучниот струен кабел на уредот.
 7. Закачете ги и млазницата за прскање и пиштолот под висок притисок на соодветните куки за складирање.
- Ако планирате да го складираат уредот подолго време, придружувајте се до дополнителните упатства од поглавјето *Грижа и сервисирање*.

Заштита од смрзување

ВНИМАНИЕ

Опасност од смрзување

Мразот може да уништи уреди што не се целосно испразнети. Целосно испразнете го уредот и додатоците. Заштитете го уредот од смрзување.

Мора да се исполнат следниве услови:

- Уредот мора да се исклучи од водоснабдување.
 - Цревото под висок притисок треба да се извади.
1. Вклучете го уредот „I/ON“.
 2. Почekaјте најмногу една минута додека водата не истече од приклучокот под висок притисок.
 3. Исклучете го уредот.
 4. Складирајте го уредот и сите додатоци во просторија каде што ќе нема опасност од смрзување.

Грижа и сервисирање

△ ОПАСНОСТ

Опасност од струен удар

Повреди поради допир со делови под напон

Исклучете го уредот.

Извадете го приклучокот за струја.

Не е потребно одржување на уредот, што значи дека не мора да вршите никакви редовни активности за одржување.

Чистење на мрежичката во приклучокот за вода

ВНИМАНИЕ

Оштетена мрежичка во приклучокот за вода

Штета на уредот предизвикана од контаминирана вода

Проверете дали мрежичката е оштетена пред да ја ставите во приклучокот за вода.

Доколку е потребно, исчистете ја мрежичката во приклучокот за вода.

1. Извадете ја спојката со приклучокот за вода.

2. Извлечете ја мрежичката.

3. Исплакнете ја мрежичката под млаз вода.

Слика S

4. Ставете ја мрежичката во приклучокот за вода.

Чистење на филтерот за средство за чистење

Исчистете го филтерот за средството за чистење ако планирате подолго да се складира.

1. Извадете го филтерот од вшмукувачкото црево за средството за чистење.
2. Исплакнете го филтерот под млаз вода.

Слика T

Водич за решавање проблеми

Причините за дефектите честопати се едноставни и можете самите да ги решите благодарение на информациите во прилог. Ако се двоумите или се соочувате со дефекти што не се наведени тука, стапете во контакт со овластена служба за корисничка поддршка.

△ ОПАСНОСТ

Опасност од струен удар

Повреди поради допир со делови под напон

Исклучете го уредот.

Извадете го приклучокот за струја.

Уредот не работи

1. Притиснете го лостот на пиштолот под висок притисок. Уредот ќе се вклучи.
 2. Проверете дали напонот што е наведен на натписната плочка соодветствува на напонот на изворот на струја.
 3. Проверете дали приклучниот струен кабел е оштетен.
 4. Ако моторот е преоптоварен и се активира заштитната склопка на моторот:
 - а Исклучете го уредот „0/OFF“.
 - б Оставете го уредот да се излади во период од 1 час.
- Вклучете го уредот „I/ON“ и продолжете со работа.
- Ако овој дефект се случува повеќе пати, однесете го да го проверат од службата за корисничка служба.

Уредот не може да се вклучи, моторот брмчи

Пад на напонот поради слаба електродистрибутивна мрежа или при употреба на продолжен кабел

1. При вклучување, првин притиснете на лостот на пиштолот под висок притисок, па вклучете го уредот „I/ON“.
- Уредот не го достигнува потребниот притисок**
Нема доволно водоснабдување.

1. Отворете ја шавината за вода до крај.
2. Проверете дали протокот на вода од водоснабдувањето е доволен.
3. Проверете како е поставена млазницата за прскање.
4. Проверете дали максималната висина на вшмукување е надмината.

Мрежичката во приклучокот за вода е валкана.

1. Со шпци клешти извадете ја мрежичката во приклучокот за вода.
2. Исплакнете ја мрежичката под млаз вода.

Слика S

Има воздух во уредот.

1. Испуштете го воздухот од уредот:

а Вклучете го уредот да работи најмногу 2 минути без да ја поврзвате млазницата.

б Притиснете го пиштолот под висок притисок и почекајте додека водата што излегува од пиштолот под висок притисок не биде без меурчиња со воздух.

в Поврзете ја млазницата за прскање.

Тежина во состојба за вообичаена работа kg 18,8 19,3

Големи варијации во притисокот

1. Исчистете ја млазницата под висок притисок:

а Со игла отстранете ја прашината од отворот на млазницата.

б Исплакнете ја млазницата под висок притисок од предната страна со вода.

2. Проверете ја количината на водоснабдување. Вредност на

Истекува течност од уредот

1. Од технички причини може да има мало истекување од уредот. Ако има големо истекување, стапете во контакт со овластена служба за корисничка поддршка.

Средството за чистење не се вшмукува

1. Користете ја млазницата за прскање Varjo Power и целосно свртете ја во насока на „SOFT“.

2. Исчистете го филтерот на цревето за вшмукување за средството за чистење.

3. Проверете дали цревето за вшмукување за средството за чистење е превиткано некаде.

Гаранција

Во секоја земја важат гарантните услови објавени од надлежната дистрибутивна компанија. Евентуалните дефекти на уредот во периодот покриен со гаранцијата ќе ги поправиме бесплатно доколку причината за тоа е во материјалот или производството. Доколку случајот е опфатен со гаранцијата, стапете во контакт со Вашиот дистрибутер (со сметката од купувањето) или најблискиот овластен сервисен центар. (Видете ја адресата на задната страна).

Технички податоци

	K 7 WCM	K 7 WCM Premium
Електричен приклучок		
Напон	V	220-230 220-230
Фаза	~	1 1
Фреквенција	Hz	50 50
Максимална дозволена импеданција на мрежата	Ω	0,0377 0,0377 +j0,0236 +j0,0236
Приклучна сила	kW	3,0 3,0
Степен на заштита	IPX5	IPX5
Класа на заштита	I	I
Осигурувач (со бавно дејство)	A	16 16
Приклучок за вода		
Макс. притисок на доводот на вода	MPa	1,2 1,2
Макс. температура на вода од доводот	°C	60 60
Мин. проток на вода од доводот	l/min	12 12
Макс. висина на вшмукување	m	0,5 0,5
Податоци за работа на уредот		
Работен притисок	MPa	15 15
Макс. дозволени притисок	MPa	18 18
Проток на вода	l/min	9,2 9,2
Макс. проток на вода	l/min	10 10
Проток на средство за чистење	l/min	0,3 0,3

	K 7 WCM	K 7 WCM Premium
Повратна ударна сила на пиштолот под висок притисок	N	27 27
Димензии и тежина		
Должина	mm	355 394
Ширина	mm	369 369
Висина	mm	946 946
Вредности определени во согласност со EN 60335-2-79		
вибрации на дланката-раката	m/s ²	2,3 2,3
Несигурност K	m/s ²	0,7 0,7
Ниво на звучен притисок L _{рА}	dB(A)	75 75
Несигурност K _{рА}	dB(A)	3 3
Ниво на сила на звук L _{WA} + Несигурност K _{WA}	dB(A)	91 91

Исклучок според Регулативата (ЕУ) 2019/1781 Анекс I Дел 2 (12); j)

Го задржуваме правото на технички измени без известување

Изјава за сообразност на ЕУ

Изјавуваме дека машината опишана подолу е во согласност со релевантните основни барања за безбедност и здравје од директивите на Европската Унија, како во поглед на нејзиниот основен дизајн и конструкција, така и во поглед на верзијата која е ставена на пазарот од наша страна. Оваа изјава престанува да биде важечка доколку машината е изменета без наше претходно одобрување. Производ: Машина за чистење под висок притисок Тип: 1.317-xxx

Применливи директиви на ЕУ во моментот

2006/42/EЗ (+2009/127/EЗ)

2014/30/EУ

2011/65/EУ

2000/14/EЗ

2009/125/EЗ

Регулативи на Комисијата

(ЕУ) 2019/1781

Хармонизирани стандарди што се користат

EN 60335-1

EN 60335-2-79

EN 62233: 2008

EN 55014-1: 2017 + A11: 2020

EN 55014-2: 1997 + A1: 2001 + A2: 2008

EN 61000-3-2: 2014

EN 61000-3-11: 2000

EN IEC 63000: 2018

Применет метод за оцена на сообразност

2000/14/EG: Анекс V

Ниво на сила на звук dB(A)

Измерено: 88

Гарантирано: 91

Потписниците делуваат во име на и по овластување од управата на компанијата.


H. Jenner

Chairman of the Board of Management


S. Reiser

Manager Regulatory Affairs & Certification

Овластен за изработка на документација:
S. Reiser

Alfred Kärcher SE & Co. KG
Alfred-Kärcher-Str. 28 - 40
71364 Winnenden (Germany)
Тел.: +49 7195 14-0
Факс: +49 7195 14-2212
Виненден, 2022/10/01