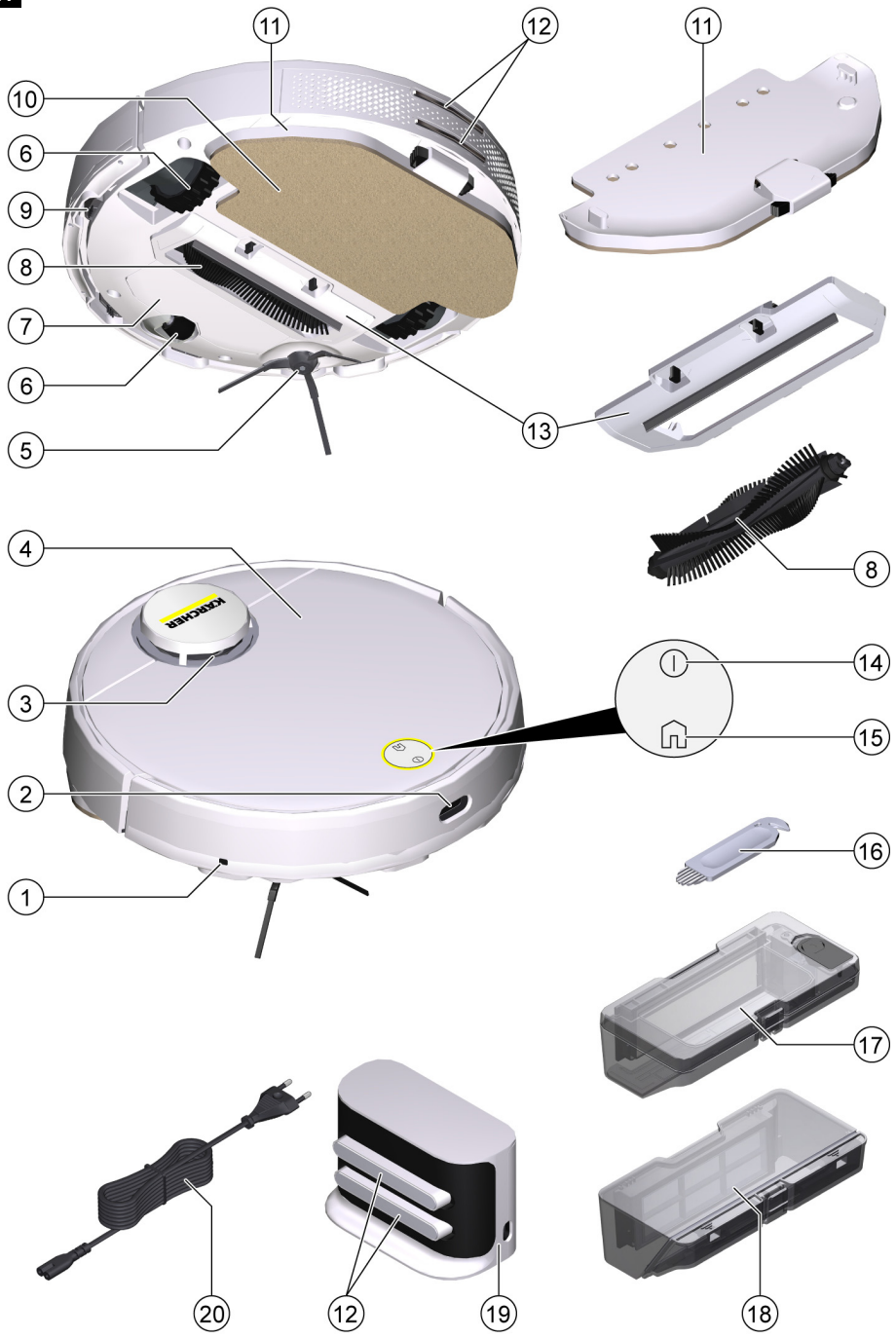


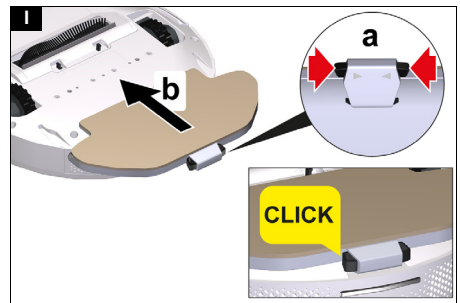
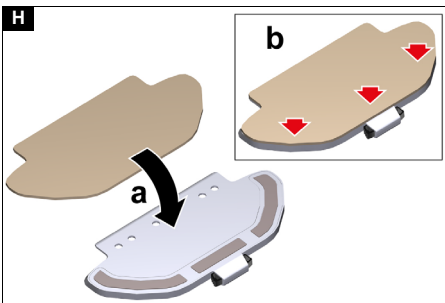
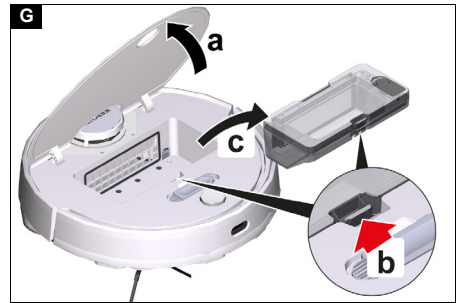
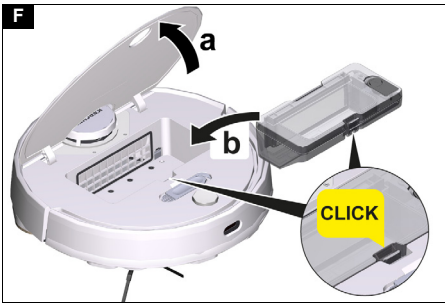
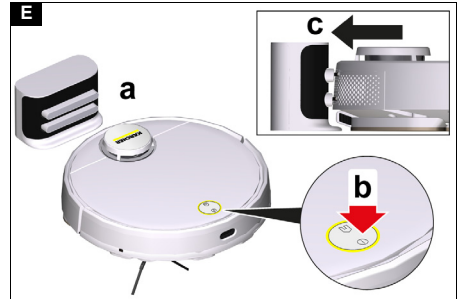
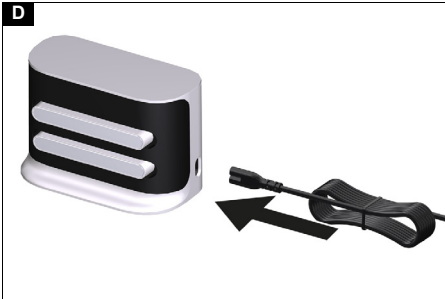
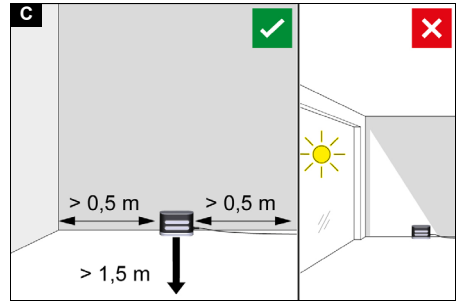
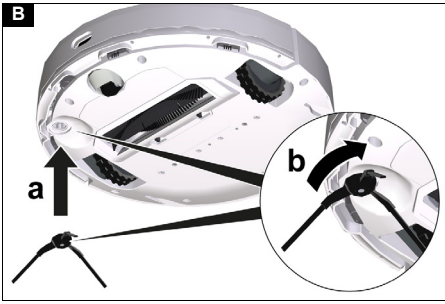


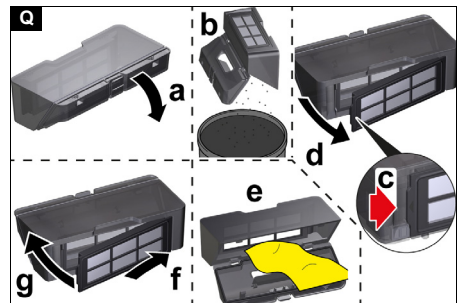
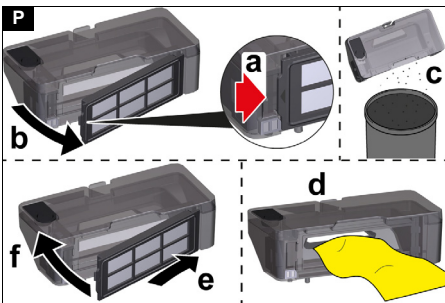
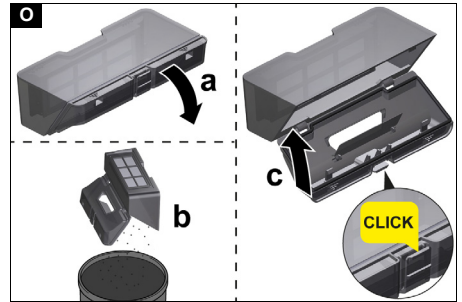
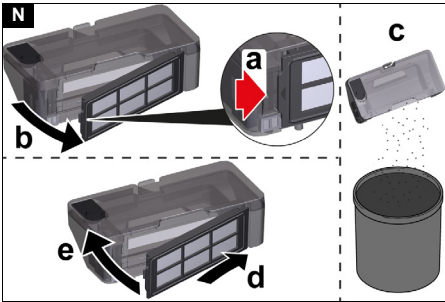
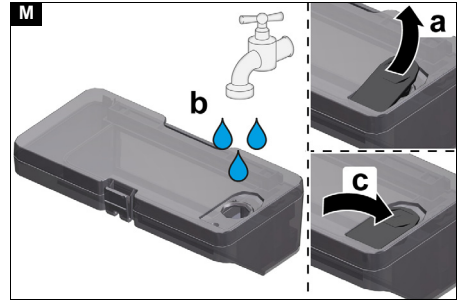
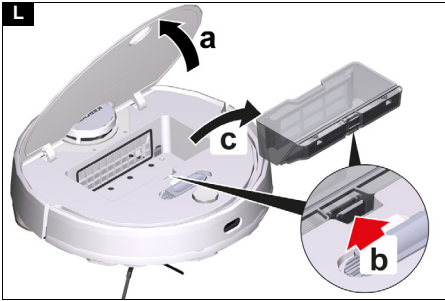
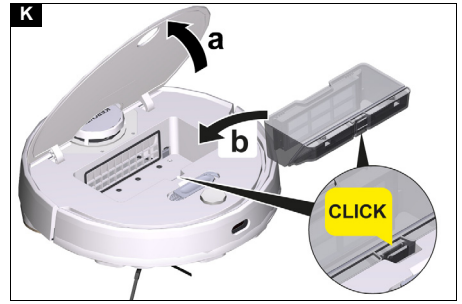
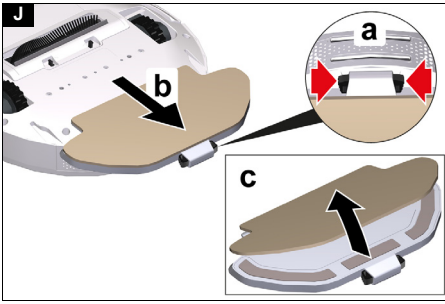
Register
your product
www.kaercher.com/welcome

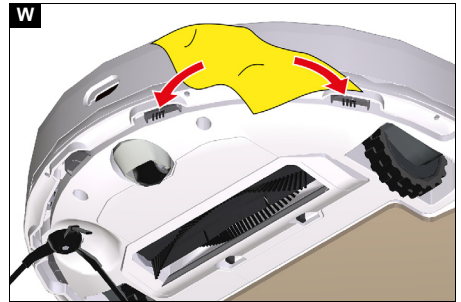
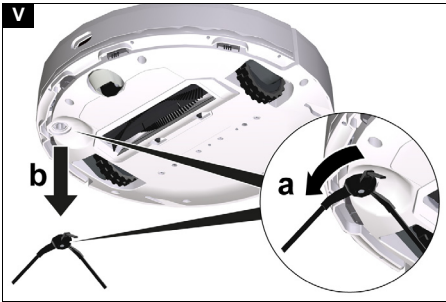
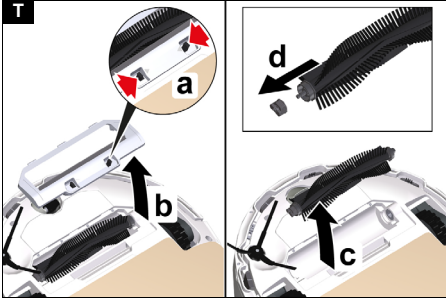
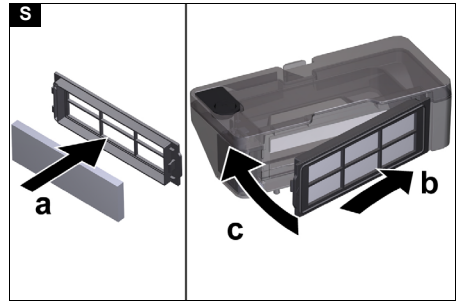
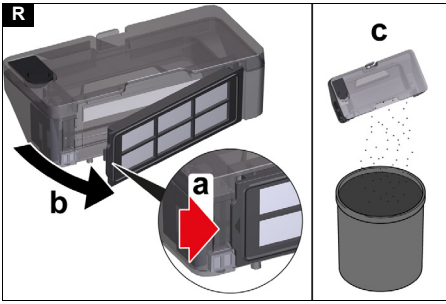


A









Содржина

Општи напомени	6
Безбедносни упатства	6
Наменета употреба	7
Заштита на животната средина	7
Додатоци и резервни делови.....	7
Опсег на испорака	8
Опис на уредот	8
Опис на функциите	8
Прво пуштање во употреба.....	8
Вклучување на уредот.....	9
Работење.....	10
Транспортирање	12
Складирање	12
Грижа и сервисирање	12
Водич за решавање проблеми	13
Исфрлање	15
Гаранција	15
Технички податоци	15
Декларација на ЕУ за сообразност.....	16

Општи напомени



Пред првата употреба на уредот, прочитајте ги овие оригинални упатства за работа и приложените безбедносни

упатства. Постапувајте во согласност со нив. Чувајте ги овие оригинални упатства за работа за понатамошна употреба или за идните сопственици.

QR[®] код за пристап до оперативните упатства на интернет можете да најдете во:



Трговски марки

QR-Code[®] е регистрирана трговска марка на компанијата DENSU WAVE INCORPORATED.

Безбедносни упатства

Нивоа на ризик

△ ОПАСНОСТ

- Укажување на непосредна закана од опасност која води кон сериозни повреди или дури и смрт.

△ ПРЕДУПРЕДУВАЊЕ

- Укажување на потенцијално опасна ситуација која може да доведе до сериозни повреди или дури и смрт.

△ ПРЕТПАЗЛИВОСТ

- Укажување на потенцијално опасна ситуација која може да доведе до пелесни повреди.

ВНИМАНИЕ

- Укажување на потенцијално опасна ситуација која може да доведе до материјална штета.

Безбедносни упатства за роботот за чистење

Дополнително на напомените наведени во упатствата за работа, мора да се почитуваат и општите безбедносни прописи и упатствата за спречување на несреќи кои се применливи според закон. Ласерскиот радар на уредот е во согласност со IEC 60825-1:2014 за класа 1 на ласерски производ и не продуцира ласерска радијација која е штетна за човековото тело.

△ ОПАСНОСТ • Ризик од задушување.

Фолиите за пакување држете ги надвор од дофат на деца. • Забрането е работење во околина во која постои опасност од експлози. • Со уредот не работете во простории каде што во воздухот има запаливи гасови од бензин, масло за загревање, разредувачи на боја, растворувачи, петролеј или шпиритус (ризик од експлозија). • Со уредот не работете во простории каде што гори оган или има жар во отворен камин без надзор. • Со уредот не работете во простории каде што има запалени свеќи без надзор.

△ ПРЕДУПРЕДУВАЊЕ • Лица со намалени физички, сетилни или ментални способности и лица кои немаат искуство и знаење можат да го користат уредот само доколку се под соодветен надзор, добиле упатства за безбедно користење на уредот од лице одговорно за нивната безбедност и ги разбираат ризиците што произлегуваат од тоа. • Деца кои имаат најмалку 8 години смеат да го користат уредот доколку се под соодветен надзор или добиле упатства за неговата употреба од лице одговорно за нивната безбедност и ако ги разбрале ризиците кои произлегуваат од тоа. • Децата мора да бидат под надзор за да се спречи тие да си играат со уредот. • Деца смеат да вршат чистење и корисничко одржување само под надзор. • Уредот содржи електрични делови - не

го чистете уредот под проточна вода. ● Исклучете го уредот и извадете го приклучокот за напојување од штекер пред да вршите било какви работи на одржување и сервисирање на уредот. ● Не го отворајте батериското пакување. Поправки смее да врши само стручен персонал. ● RCV 3 роботот за чистење смее да се полни само на полнач од станица за полнење со број на дел 9.773-007.0.

⚠ ПРЕТПАЗЛИВОСТ

Работи на сервисирање и работи на електричните компоненти смеат да се вршат само од овластени сервисни служби. ● Исклучете го уредот и извадете го приклучокот за напојување од штекер пред да вршите чистење/ одржување на уредот. ● Ризик од повреда од зафаќање на широка облека, коса или накут од подвижните делови на уредот. Држете ја облеката и накутот подалеку од подвижните делови на уредот. Врзете ја долгата коса на задниот дел од главата. ● Ризик од повреда. При работење, никогаш не ја допирајте со прсти или со алат ротирачката ролер четка на уредот. ● Имајте го предвид ризикот од сонлување од движењето на роботот за чистење. ● Ризик од несреќи и повреди. Имајте ја предвид тежината на уредот при негово транспортирање и складирање. Видете поглавје „Технички податоци“ во упатството за работа. ● Уреди за безбедност се обезбедени за Ваша заштита. Никогаш не ги изменувајте или премостувајте уредите за безбедност.

ВНИМАНИЕ

● За чистење не користете абразивни средства, средства за чистење стакло или мултифункционални средства. ● Не работете со уредот на температури под 0 °C. ● Уредот користете го само во внатрешни простории. ● Не работете со уредот во простории кои се обезбедени со алармен систем или сензор за движење. ● Заштитете го уредот од екстремни временски услови, влага и топлина. ● Со уредот работете само на температури од 0°C до +35 °C ● Оштетување на уредот. Не се качувајте на уредот и на него не поставувајте деца, предмети или домашни миленичиња. ● Предмети, на пример на маси или мали делови од мебелот, може да паднат ако уредот се удри во мебелот. ● Уредот може да се залепка во висечки електрични кабли, чаршафи, други кабли, шпн и да преврти предмети. ● Подињете ги сите кабли од подот пред да го употребувате уредот за да спречите нивно влечење при чистењето. ● Подињете ги сите кршливи и лабави предмети од подот, како што се вазни, за да спречите уредот да се удира во нив и да предизвика штета. ● Не го користете уредот во области кои се над подот, на пример софа. ● Блокирајте ги сите области каде што постои ризик од паѓање на уредот, на пример скали или галерији без ограда. ● Не го користете уредот на подови со течност или со лепливи супстанции. ● Не го користете уредот за чистење на теписи со високи влакна. ● Оштетување на ласерскиот радар (LiDAR). Не го поставувајте уредот наопаку (куќиштето на ласерскиот радар (LiDAR) никогаш не смее да го допира подот или тврди површини). ● Не го носете уредот држејќи го за поклопецот на ласерскиот радар (LiDAR). ● Не собирајте остри или големи предмети со уредот, како што се на пример парчиња скршено стакло, чакал или делови од ивразчки. ● Не прскајте било какви течности во уредот и осигурете се дека канистерот за прав е сув пред да го вметнете. ● Уредот складирајте го целосно наполнет и исклучен на ладно и суво место.

Забелешка

● Црни теписи може да имаат негативен ефект на однесувањето при возењето.

Безбедносни упатства за станицата за полнење

⚠ **ОПАСНОСТ** ● Уредот поврзете го исклучиво на наизменична струја. Напонот означен на плочката со технички податоци мора да одговара на напонот на напојувањето со струја. ● Од безбедносни причини, препорачуваме уредот да се користи само преку автоматски осигурувач за струја (максимално 30 mA).

● Никогаш не го допирајте приклучокот за напојување или штекерот со мокри раце.

⚠ ПРЕДУПРЕДУВАЊЕ

● Уредот поврзете го само на електричен приклучок кој е поставен од квалификуван електричар согласно IEC 60364-1. ● Проверете дека напонот на напојувањето одоовара со напонот наведен на плочката со технички податоци на полначот. ● Уредот содржи електрични делови - не го чистете уредот под проточна вода. ● Опасност од краток спој. Спроводливи предмети (на пример иррадијациони или слични алати) чувајте подалеку од контактите за полнење. ● Опасност од краток спој. Контактите за полнење на станицата за полнење чистете ги само на суво. ● Уредот полнете го само со доставетниот оригинален полнач одобрен од KÄRCHER. ● Опасност од експлозија. Не полнете батерији што не се наменети за повторно полнење. Пред секоја употреба, проверете дали има оштетување на кабелот за напојување. Не користете оштетен кабел за напојување. Ако е оштетен, заменете го кабелот за напојување со одобрена замена. Соодветна замена можете да набавите од KÄRCHER или од нашите сервисни партнери. ● Се однесува само на RCV 3 уред: Може да се полни само „RCV 3“ моделот на робот за чистење. ● Се однесува само на RCV 5 уред: Може да се полни само „RCV 5“ моделот на робот за чистење.

ВНИМАНИЕ


● Станицата за полнење користете ја само во внатрешни простории. ● Станицата за полнење не ја поставувајте во близина на извори на топлина, на пример греалки. ● Станицата за полнење складирајте ја само во внатрешни простории, на ладно и суво место. ● Роботот за чистење наполнетен го барем еднаш во месецот за да избегнете длабоко празнење на батеријата. ● Исклучете ја станицата за полнење пред да вршите работи на грижа и сервисирање.

Наменета употреба

Уредот се состои од две единици, станица за полнење и робот за чистење кој работи на батерија.

- Уредот е наменет за целосно автоматско чистење на внатрешни текстилни и тврди подни покривки. Може да се користи за автономно, континуирано чистење за одржување на сите вообичаени подни покривки.
- Овој уред е направен за употреба во приватни домаќинства и не е наменет за оптоварувања кои произлегуваат од комерцијална употреба.

Заштита на животната средина

 Материјалот од амбалажата може да се рециклира. Не ја исфрлајте амбалажата заедно со домашниот отпад туку предадете го за рециклирање.

Старите уреди содржат вредни материјали што можат и треба да се рециклираат. Батериите и батериските пакувања содржат супстанции кои не треба да се испуштат во животната средина. Затоа, исфрлете ги старите уреди, батериите и батериските пакувања преку соодветните системи за собирање на овој вид отпад.

Почитувајте ги препораките на законодавството во однос на ракувањето со литиум-јонски батерији. Искористените и оштетените батериски пакувања исфрлете ги во согласност со применливите прописи.

Напомени за состојките (REACH)

Ажурирани информации за состојките можете да најдете на: www.kaercher.de/REACH

Додатоци и резервни делови

Користете само оригинални додатоци и оригинални резервни делови. Тие осигуруваат безбедна работа на уредот без грешки.

Информации за додатоци и резервни делови можете да најдете на www.kaercher.com.

Опсег на испорака

Опсегот на испорака за уредот е прикажан на амбалажата. При распакување, проверете дали содржината е целосна. Ако недостасуваат некои додатоци или во случај на оштетување при испораката, Ве молиме известете го Вашиот дистрибутер.

Опис на уредот

Слика А

- 1 Сензор за судир
- 2 Инфрацрвен сензор
- 3 Ласерски сензор (LiDAR)
- 4 Горен поклопец
- 5 Странична четка
- 6 Тркалце за управување
- 7 Оддел за батерија
- 8 Четка
- 9 Сензор за пад
- 10 Крпа за бришење
- 11 Држач на крпа за бришење
- 12 Контакти за полнење
- 13 Поклопец на четката
- 14 Копче за вклучување/исклучување
- 15 Копче за враќање во станицата за полнење
- 16 Алатка за чистење
- 17 2-во-1 канистер за прав со резервоар за вода
- 18 Канистер за прав
- 19 Станица за полнење
- 20 Приклучок за напојување

Опис на функциите

Уредот се состои од станица за полнење и робот за чистење кој работи на батерија.

Мобилниот робот за чистење се напојува од вградена батерија која што може да се полни. Со едно полнење на батеријата, роботот за чистење може да чисти до 120 минути. Кога ќе се намали полнењето на батеријата, тој автоматски се враќа во станицата за полнење.

Роботот за чистење се движи систематски. Тој ја скенира просторијата со ласерски сензор (LiDAR) потоа ја чисти чекор по чекор. Тој ги избгнува пречките кои се високи барем колку the LiDAR кулата.

Рамниот дизајн на роботот за чистење му овозможува да чисти под мебел како што се кревети, софи и плакари. Роботот за чистење има сензори за пад кои детектираат скали и платформи и можат да спречат паѓање, како и сензори за судир кои детектираат и избгнуваат препреки. Батеријата на роботот за чистење се полни во станицата за полнење.

Ако роботот за чистење почне да чисти од станицата за полнење, тој се враќа во станицата за полнење кога полнењето на батеријата е недоволно. Штом ќе заврши процесот на полнење, роботот за чистење автоматски ја напушта станицата за полнење и продолжува со чистењето. Роботот за чистење исто така се враќа во станицата за полнење и кога ќе заврши со чистењето.

Приказ на статус

LED дисплеј	Статус
Свети плаво	Автоматско возење
Трепка сино полека	Автоматското возење е паузирано
Трепка сино брзо	Режим на WLAN поврзување
Трепка зелено полека	Роботот за чистење се полни
Свети зелено	Роботот за чистење е целосно наполнет или успешно поврзан
Трепка црвено полека	Батеријата е премногу празна за да започне чистењето
Трепка црвено брзо	Во случај на грешка

Функции

Режим на мирување

По 5 минути неактивност, роботот за чистење автоматски се префрла во режим на мирување. Притиснете го било кое копче за да го активирате.

- Роботот за чистење не се префрла во режим на мирување кога е во станицата за полнење.
- Кога е во режим на мирување повеќе од 6 часа, роботот за чистење автоматски се исклучува

Режим на грешка

Ако роботот за чистење наиде на грешка при работењето, дисплејот трепка црвено и се јавува звучен сигнал. За решавање на грешката, видете во поглавјето „Водич за решавање грешки“. Ако не се преземе никаква активност во рок од 5 минути, уредот за чистење автоматски влегува во режим на мирување.

Режим „Не вознемирувај“

Режимот „Не вознемирувај“ е стандардно поставен. Во режим „Не вознемирувај“, роботот за чистење не продолжува прекинатото чистење, не врши програмирано чистење и не дава звучни предупредувања. Режимот „Не вознемирувај“ може да се деактивира во апликацијата. Симнувањето на апликацијата е опишано во поглавјето „Поврзување на роботите за чистење со WLAN и апликацијата“.

Прво пуштање во употреба

Монтирање на страничната четка

Слика В

1. Завртете го уредот наопаку.

Забелешка

За да избегнете оштетување, не го поставувајте уредот на ласерскиот сензор (LiDAR).

2. Монтирајте ја страничната четка.

Поставување на станицата за полнење

⚠ ПРЕДУПРЕДУВАЊЕ

RCV 3 роботот за чистење смее да се полни само на полна од станица за полнење со број на дел 9.773-007.0.

- Изберете ја локацијата така што роботот за чистење да може лесно да дојде до станицата за полнење.
- Осигурете растојание од најмалку 0,5 метри од левата и десната страна на станицата на полнење и растојание од 1,5 метри пред неа.
- Местоположбата не смее да биде изложена на директна сончева светлина.

1. Поставување на станицата за полнење.

Слика С

2. Приклучете го соодветниот приклучок од кабелот за напојување на уредот во држачот на кабел на страницата на станицата за полнење.

Слика Д

3. Приклучете го приклучокот за напојување во штекер.

Поврзување на роботот за чистење со станицата за полнење

Слика Е

1. Поставете го роботот за чистење на подот пред станицата за полнење.
2. Притиснете и задржете го притиснат прекинувачот за вклучување/исклучување на уредот 3 секунди. Роботот за чистење се вклучува.
3. Штом се вклучи дисплејот, роботот за чистење рачно поставете го во станицата за полнење и осигурете се дека контактите за полнење остваруваат добар контакт.

По првото вклучување, роботот за чистење автоматски се движи до станицата за полнење.

Поврзување на роботите за чистење со WLAN и апликацијата

Роботот за чистење може да се контролира директно со копчињата на уредот или преку апликација користејќи мобилен уред кој овозможува WLAN поврзување. За да можете да ги користите сите достапни функции, препорачуваме роботот за чистење да го контролирате преку апликацијата Kärcher Home Robots.

Пред да ја симнете апликацијата, осигурете се дека се исполнети следните услови:

- Мобилниот уред е поврзан со интернет.
 - На рутерот е активиран 2.4 GHz WLAN.
 - Обезбедена е доволна покривност со WLAN.
- Симнете ја апликацијата Kärcher Home Robots App од Apple App Store® или од Google Play™ продавниците.



- Google Play™ и Android™ се трговски марки или регистрирани трговски знаци на Google Inc.
- Apple® и App store® се трговски марки или регистрирани трговски знаци на Apple Inc.

Апликацијата Kärcher Home Robots, помеѓу другото, ги нуди следните главни функции:

- Мапирање на простории и неколку ката
- Програмирање на временски распоред
- Дефинирање на забранети зони и виртуелни ѕидови
- Забелешки за грешки или дефекти и напредокот на чистење
- Поставување на преференции во однос на чистењето, (режими на смукане)
- Вознемирување на зони за чистење
- Активирање/деактивирање на режимот „Не вознемирувај“
- Најчесто поставувани прашања (FAQ) со детални упатства за решавање проблеми
- Контакт информации за сервисни центри на KÄRCHER

Поврзување на роботот за чистење со апликацијата Kärcher Home Robots и WLAN:

1. Симнете ја апликацијата KÄRCHER Home&Garden од Apple App Store или од Google Play Store продавниците.
2. Отворете ја апликацијата Kärcher Home Robots.
3. Креирајте корисничка сметка (ако не сте веќе регистрирани).
4. Додадете го посакуваниот робот за чистење.
5. Следете ги чекор по чекор упатствата во апликацијата.

Вклучување на уредот

Монтирање на 2-во-1 канистерот за прав со резервоар за вода

2-во-1 канистерот за прав со резервоар за вода може да содржи мала количина на преостаната вода поради контрола на квалитетот. Тоа е нормално.

2-во-1 канистерот за прав со резервоар за вода користете го кога сакате да вршите и суво и мокро чистење.

За суво чистење, отстранете ги крпата за бришење и држачот на крпата за бришење, видете поглавје „Отстранување на држачот на крпата за бришење со крпата за бришење“.

Слика F

1. Отворете го горниот поклопец.
2. Притиснете го внатре 2-во-1 канистерот за прав со резервоар за вода додека не се слушне звук дека се прицврстил на неговото место.
3. Затворете го горниот поклопец.

Отстранување на 2-во-1 канистерот за прав со резервоар за вода

Слика G

1. Отворете го горниот поклопец.
2. Притиснете ја стегата.
3. Отстранете го 2-во-1 канистерот за прав со резервоар за вода.

Монтирање на држачот на крпа за бришење со крпа за бришење

1. Прикачете ја крпата за бришење на држачот на крпа за бришење.

Слика H

- a Притиснете ја крпата за бришење на држачот на крпа за бришење.
- b Притиснете на лентата со куки и јамки.
3. Монтирајте го држачот на крпа за бришење.

Слика I

- a Притиснете ги стегите заедно.
- b Притиснете го држачот на крпа за бришење хоризонтално во роботот за чистење додека не се слушне звук дека се прицврстил на своето место.

Отстранување на држачот на крпа за бришење со крпа за бришење

1. Притиснете го кое било копче. Роботот за чистење застанува.
2. Отстранете го држачот на крпа за бришење.

Слика J

- a Притиснете ги стегите заедно.
- b Отстранете го држачот на крпа за бришење.
- c Повлечете ја крпата за бришење од држачот на крпа за бришење.

Монтирање на канистерот за прав

Монтирајте го канистерот за прав ако сакате да вршите само суво смукане. За суво смукане, отстранете ја крпата за бришење и држачот на крпа за бришење, видете поглавје „Отстранување на држачот на крпа за бришење со крпа за бришење“.

Слика K

1. Отворете го горниот поклопец.
2. Притиснете го канистерот за прав во позиција додека не се слушне звук дека се прицврстил на своето место.
3. Затворете го горниот поклопец.

Отстранување на канистерот за прав

Слика L

1. Отворете го горниот поклопец.
2. Притиснете ја стегата.
3. Отстранете го канистерот за прав.

Ресетирање на WLAN поврзувањето

Ако се префрлите на нов рутер или ја промените вашата WLAN лозинка, мора да го ресетираете WLAN поврзувањето на роботот за чистење.

Забелешка

Поддржани се само 2.4 GHz WLAN мрежи.

1. Вклучете го роботот за чистење, видете поглавје „Вклучување на роботот за чистење“.
2. Притиснете ги во исто време копчето за вклучување/исклучување и копчето за „Врати се во станицата за полнење“ и задржете ги 7 секунди додека не се слушне глас што вели:
„Ресетирање на WLAN поврзувањето и влугување во режим за конфигурација на мрежата“.
3. Поврзете го роботот за чистење со станицата за полнење, видете поглавје „Поврзување на роботот за чистење со станицата за полнење“.

Враќање на фабричките поставки

1. Притиснете и задржете го притиснато 5 секунди копчето „Врати се во станицата за полнење“ додека да се слушне звучен сигнал.
2. Повторно притиснете и задржете го притиснато 5 секунди копчето „Врати се во станицата за полнење“ додека да се слушне звучен сигнал.
Фабричките поставки се вратени.

Поставување на зони на чистење

Роботот за чистење чисти само во избрана област. Зони на чистење можат да бидат поставени само со апликацијата. Симнувањето на апликацијата е опишано во поглавјето „Поврзување на работи за чистење со WLAN и апликацијата“.

- Следете ги чекор по чекор упатствата во апликацијата.

Поставување на виртуелни ѕидови

Виртуелните ѕидови и забранетите зони спречуваат влугување на роботот за чистење во зони кои не треба да се чистат. Виртуелните ѕидови можат да се постават само со користење на апликацијата. Симнувањето на апликацијата е опишано во поглавјето „Поврзување на работи за чистење со WLAN и апликацијата“.

- Следете ги чекор по чекор упатствата во апликацијата.

Активирање на мапирањето

Роботот за чистење почнува од станицата за полнење и автоматски ја ажурира својата мапа по завршување на задачата за чистење и по полнењето. Мапирањето може да се постави само преку апликацијата. Симнувањето на апликацијата е опишано во поглавјето „Поврзување на работи за чистење со WLAN и апликацијата“.

Забелешка

За да се избегне губење на мапата, почекајте неколку секунди по првото мапирање додека мапата да се зачува.

- Следете ги чекор по чекор упатствата во апликацијата.

Работење

ВНИМАНИЕ

Оштетување поради влага

Отстранете ја крпата за бришење со држачот на крпа за бришење пред полнење на уредот и кога не е во употреба, видете поглавје „Отстранување на држачот на крпа за бришење со крпа за бришење“.

Отстранете го 2-во-1 канистерот за прав со резервоар за вода пред полнење на уредот и кога не е во употреба, видете поглавје „Отстранување на 2-во-1 канистерот за прав со резервоар за вода“.

Заштитете ги теплиците со користење на виртуелни ѕидови, видете поглавје „Поставување виртуелни ѕидови“.

Вклучување на роботот за чистење

Забелешка

Ако роботот за чистење не може да се вклучи бидејќи состојбата на полнењето е премногу ниска, поставете го роботот за чистење директно во станицата за полнење, видете поглавје „Прво пуштање во употреба“.

1. Кога уредот е во режим на мирување и не е на станицата за полнење, држете го притиснато копчето за вклучување/исклучување. Индикаторското светло трепка околу 15 секунди додека роботот за чистење се вклучува и потоа свети постојано.

Кога вклучувањето е комплетирано, роботот за чистење емитува звучен сигнал.

2. Поставете го роботот директно во станицата за полнење.
3. Притиснете го копчето за вклучување/исклучување. При првото пуштање во употреба, роботот за чистење започнува да мапира.
При работење, роботот за чистење започнува да чисти.

Поставување на режими на чистење

Режимите на чистење можат да се постават само со користење на апликацијата. Симнувањето на апликацијата е опишано во поглавјето „Поврзување на работите за чистење со WLAN и апликацијата“.

Доступни се следните режими на чистење:

- Спит чистење
- Комбинирано чистење
- Моќро чистење

Вшмукувачката моќ и количината на вода можат да се постават во секој од режимите на чистење.

Вшмукувачка моќ:

- Тивко
- Стандардно
- Средно
- Турбо

Количина на вода:

- Мала
- Средна
- Голема

Исклучување на роботот за чистење

Забелешка

Роботот за чистење не може да се исклучи кога е во станицата за полнење.

Забелешка

Пред подолги паузи во работењето целосно наполнете го роботот за чистење.

ВНИМАНИЕ

Оштетување поради влага

Отстранете ја крпата за бришење со држачот на крпа за бришење, видете поглавје „Отстранување на држачот на крпа за бришење со крпа за бришење“.

Отстранете го 2-во-1 канистерот за прав со резервоар за вода, видете поглавје „Отстранување на 2-во-1 канистерот за прав со резервоар за вода“.

1. Кога роботот за чистење е во мирување и не е во станицата за полнење, задржете го притиснато копчето за вклучување/исклучување.
Роботот за чистење се исклучува.

Прекинување на чистењето

1. За време на чистењето притиснете го било кое копче. Роботот за чистење застанува.
2. Притиснете го копчето за вклучување/исклучување. Чистењето продолжува.
3. Притиснете го копчето „Врати се во станицата за полнење“.
Чистењето е откажано и роботот за чистење се враќа во станицата за полнење.

Рачно праќање на роботот за чистење на полнење

1. Ако роботот за чистење се движи, притиснете го било кое копче.
Роботот за чистење застанува.
2. Притиснете го копчето „Врати се во станицата за полнење“.
Роботот за чистење оди во станицата за полнење за да се наполни.

Роботот за чистење автоматски се враќа во станицата за полнење за да се наполни кога ќе ја заврши задачата за чистење или кога при вршење на чистење, полнењето е на многу ниско ниво.

Суво бришење

1. Ако е потребно, испразнете го канистерот за прав, видете поглавје „Празнење на 2-во-1 канистерот за прав со резервоар за вода“.
2. Вметнете ја сувата крпа за бришење во држачот за крпа за бришење, видете поглавје „Монтирање на држачот на крпа за бришење со крпа за бришење“.
3. Притиснете го копчето за вклучување/исклучување. Роботот за чистење почнува да чисти.

Мокро бришење

Забелешка

По празнењето на резервоарот за вода, можно е да останат капки во цревата. Ако роботот за чистење се вклучи со празен резервоар за вода, можно е испуштање на овие капки.

ВНИМАНИЕ

Оштетување на 2-во-1 канистерот за прав поради корозија и материјали со хемиска состојка
Не ставајте детерџенти, средства за дезинфекција или други средства за чистење во 2-во-1 канистерот за прав. Не сипувајте жешка вода во 2-во-1 канистерот за прав. Не во потопувајте во вода 2-во-1 канистерот за прав.

1. Притиснете го било кое копче.
Роботот за чистење застанува.
2. Отстранете го 2-во-1 канистерот за прав со резервоар за вода.
Слика G
 - a Отворете го горниот поклопец.
 - b Притиснете ја стегата.
 - c Отстранете го 2-во-1 канистерот за прав со резервоар за вода.
3. Дополнете вода.
Слика M
 - a Извлечете го гуменото капаче нагоре.
 - b Наполнете со вода.
 - c Притиснете го гуменото капаче надолу.
4. Монтирајте го 2-во-1 канистерот за прав со резервоар за вода.
Слика F
 - a Притиснете го 2-во-1 канистерот за прав со резервоар за вода во позицијата се додека не слушнете дека се прицврстил на неговото место.
 - b Затворете го горниот поклопец.
5. Навлажнете ја крпата за бришење од проточна вода и исцедете ја за да го отстраните вишокот вода.
6. Монтирајте ја крпата за бришење, видете поглавје „Отстранување на држачот на крпа за бришење со крпа за бришење“.
7. Притиснете го копчето за вклучување/исклучување. Роботот за чистење започнува да чисти.

Дополнување вода

1. Притиснете го било кое копче.
Роботот за чистење застанува.
2. Отстранете го 2-во-1 канистерот за прав со резервоар за вода.
Слика G
 - a Отворете го горниот поклопец.
 - b Притиснете ја стегата.
 - c Отстранете го 2-во-1 канистерот за прав со резервоар за вода.
3. Дополнете вода.
Слика M
 - a Извлечете го гуменото капаче нагоре.
 - b Наполнете со вода.
 - c Притиснете го гуменото капаче надолу.
4. Монтирајте го 2-во-1 канистерот за прав со резервоар за вода.
Слика F
 - a Притиснете го 2-во-1 канистерот за прав со резервоар за вода во позицијата додека не слушнете дека се прицврстил на неговото место.
 - b Затворете го горниот поклопец.

5. Притиснете го копчето за вклучување/исклучување. Чистењето продолжува.

Празнење на 2-во-1 канистерот за прав со резервоар за вода

1. Притиснете го било кое копче.
Роботот за чистење застанува.
2. Отстранете го 2-во-1 канистерот за прав со резервоар за вода.
Слика G
 - a Отворете го горниот поклопец.
 - b Притиснете ја стегата.
 - c Отстранете го 2-во-1 канистерот за прав со резервоар за вода.
3. Испразнете го 2-во-1 канистерот за прав со резервоар за вода.
Слика N
 - a Отворете го поклопецот на филтерот.
 - b Отстранете го поклопецот на филтерот.
 - c Испразнете го 2-во-1 канистерот за прав со резервоар за вода.
 - d Поставете го поклопецот на филтерот.
 - e Затворете го поклопецот на филтерот.
4. Монтирајте го 2-во-1 канистерот за прав со резервоар за вода.
Слика F
 - a Притиснете го 2-во-1 канистерот за прав со резервоар за вода во позицијата додека не слушнете дека се прицврстил на неговото место.
 - b Затворете го горниот поклопец.
5. Притиснете го копчето за вклучување/исклучување. Чистењето продолжува.

Празнење на канистерот за прав

1. Притиснете го било кое копче.
Роботот за чистење застанува.
2. Отстранете го канистерот за прав.
Слика L
 - a Отворете го горниот поклопец.
 - b Притиснете ја стегата.
 - c Отстранете го канистерот за прав.
3. Испразнете го канистерот за прав.
Слика O
 - a Превиткајте го поклопецот надолу.
 - b Испразнете го канистерот за прав.
 - c Преклучете го поклопецот нагоре додека не слушнете дека се прицврстил на своето место.
4. Монтирајте го канистерот за прав.
Слика K
 - a Притиснете го канистерот за прав на позицијата се додека не слушнете дека се прицврстил на неговото место.
 - b Затворете го горниот поклопец.
5. Притиснете го копчето за вклучување/исклучување. Чистењето продолжува.

Чистење на крпата за бришење

Крпата за чистење може да се исчисти за време на процесот на чистење.

1. Притиснете го било кое копче.
Роботот за чистење застанува.
2. Отстранете го држачот на крпа за бришење.
Слика J
 - a Притиснете ги стегите заедно.
 - b Отстранете го држачот на крпата за бришење.
 - c Повлечете ја крпата за бришење од држачот на крпата за бришење.
3. Исчистете ја крпата за бришење.
4. Монтирајте ја крпата за бришење, видете поглавје „Монтирање на држачот на крпа за бришење со крпа за бришење“.
5. Притиснете го копчето за вклучување/исклучување. Чистењето продолжува.

Транспортирање

Кога е можно, уредот транспортирајте го или вратете го во оригиналната амбалажа. Ако оригиналната амбалажа не ви е достапна, контактирајте го нашиот оддел за сервисирање.

Безбедносни упатства за транспортирање

Литиум-јонската батерија е подложна на условите наведени во прописите за опасни материи.

Корисникот може да ја транспортира нешоштетената и функционална батерија во јавен транспорт без други ограничувања.

Кога ја испраќате батеријата преку трети страни (транспортни компании), мораат да се почитуваат посебни услови за пакување и означување.

Почитувајте ги националните прописи.

Складирање

ВНИМАНИЕ

Оштетување на роботот за чистење поради неправилно складирање

Роботот за чистење не го складирајте заевртен наопаку. Куќиштето на ласерскиот радар (LiDAR) не би требало никогаш да дојде во контакт со подот или предмети. Не поставувајте никакви предмети на роботот за чистење.

Складирајте го роботот за чистење целосно наполнет и исклучен, на ладно и суво место.

Забелешки

За да избегнете длабоко празнење на батеријата, целосно наполнете го роботот за чистење најдоцна по 5 месеци.

1. Исклучете го роботот за чистење, видете поглавје „Чистење“.
2. Целосно наполнете го роботот за чистење, видете поглавје „Рачно праќање на роботот за чистење на полнење“.
3. Исклучете го полначот од штекерот и од станицата.
4. Исклучете го роботот за чистење, видете поглавје „Исклучување на роботот за чистење“.
5. Складирајте го роботот на ладно и суво место.

Грижа и сервисирање

Чистење

Чистење на 2-во-1 канистерот за прав

1. Притиснете го било кое копче. Роботот за чистење застанува.
2. Отстранете го 2-во-1 канистерот за прав.
Слика G
 - a Отворете го горниот поклопец.
 - b Притиснете ја стегата.
 - c Отстранете го 2-во-1 канистерот за прав.
3. Исклучете го 2-во-1 канистерот за прав со резервоар за вода.
Слика P
 - a Отворете го поклопецот на филтерот.
 - b Отстранете го поклопецот на филтерот.
 - c Испразнете го 2-во-1 канистерот за прав со резервоар за вода.
 - d Исклучете го 2-во-1 канистерот за прав со резервоар за вода.
 - e Поставете го поклопецот на филтерот.
 - f Затворете го поклопецот на филтерот.
4. Поставете го 2-во-1 канистерот за прав.
Слика F
 - a Притиснете го 2-во-1 канистерот за прав во позицијата додека не слушнете дека се прицврстил на своето место.
 - b Затворете го горниот поклопец.
5. Притиснете го копчето за вклучување/исклучување. Чистењето продолжува.

Чистење на канистерот за прав

1. Притиснете го било кое копче. Роботот за чистење застанува.
2. Отстранете го канистерот за прав.
Слика L
 - a Отворете го горниот поклопец.
 - b Притиснете ја стегата.
 - c Отстранете го канистерот за прав.
3. Исклучете го канистерот за прав.
Слика Q
 - a Преврткајте го поклопецот надолу.
 - b Испразнете го канистерот за прав.
 - c Отворете го поклопецот на филтерот.
 - d Отстранете го поклопецот на филтерот.
 - e Исклучете го канистерот за прав.
 - f Поставете го поклопецот на филтерот.
 - g Затворете го поклопецот на филтерот.
 - h Преклопете го поклопецот нагоре додека не слушнете дека се прицвртил на своето место.
4. Монтирајте го канистерот за прав.
Слика K
 - a Притиснете го канистерот за прав во позицијата додека не слушнете дека се прицврстил на своето место.
 - b Затворете го горниот поклопец.
5. Притиснете го копчето за вклучување/исклучување. Чистењето продолжува.

Чистење на филтерот

Препорачуваме редовно да го чистите филтерот. Тоа спречува негово затнување.

1. Притиснете го било кое копче. Роботот за чистење застанува.
2. Отстранете го 2-во-1 канистерот за прав со резервоар за вода или канистерот за прав, видете поглавје „Отстранување на 2-во-1 канистерот за прав со резервоар за вода“ или „Отстранување на канистерот за прав“.
3. Отстранете го филтерот.
R
 - a Отворете го поклопецот на филтерот.
 - b Отстранете го поклопецот на филтерот.
 - c Испразнете го 2-во-1 канистерот за прав со резервоар за вода или канистерот за прав.
4. Исклучете го филтерот под проточна вода со доставениот алат за чистење.
5. Дозволете филтерот сосема да се исуши.
6. Монтирајте го филтерот.
Слика S
 - a Поставете го филтерот.
 - b Поставете го поклопецот на филтерот.
 - c Затворете го поклопецот на филтерот.
7. Монтирајте го 2-во-1 канистерот за прав со резервоар за вода или канистерот за прав, видете поглавје „Монтирање на 2-во-1 канистерот за прав со резервоар за вода“ или „Монтирање на канистерот за прав“.
8. Притиснете го копчето за вклучување/исклучување. Чистењето продолжува.

Чистење на четката

1. Отстранете ја четката.
Слика T
 - a Притиснете ги стегите заедно.
 - b Отстранете го поклопецот на четката.
 - c Отстранете ја четката.
 - d Отстранете го лежиштето на четката.
2. Исклучете ги четката и лежиштето на четката со доставениот алат за чистење.
3. Монтирајте ја четката.
Слика U

- a Поставете го лежиштето на четката.
- b Поставете ја четката.
- c Поставете го поклопецот на четката и притиснете го надолу додека не слушнете звук дека се прицврстил на своето место.

Чистење на страничната четка

1. Отстранете ја страничната четка.
Слика V
2. Источистете ја страничната четка.
3. Монтирајте ја страничната четка.
Слика B

Чистење на сензорите за пад

Сензорите за пад чистете ги секој месец.

Слика W

1. Избришете ги сензорите за пад со мека крпа.

Замена на делови

Заменување на филтерот

Препорачуваме заменување на филтерот по 3 до 6 месеци.

1. Притиснете го било кое копче.
Роботот за чистење застанува.
2. Отстранете го 2-во-1 канистерот за прав со резервоар за вода или канистерот за прав, видете поглавје „Отстранување на 2-во-1 канистерот за прав со резервоар за вода“ или „Отстранување на канистерот за прав“.
3. Отстранете го филтерот.
Слика R
 - a Отворете го поклопецот на филтерот.
 - b Отстранете го поклопецот на филтерот.
 - c Отстранете го филтерот.
4. Монтирајте го новиот филтер.
Слика S
 - a Поставете го филтерот.
 - b Поставете го поклопецот на филтерот.
 - c Затворете го поклопецот на филтерот.
5. Монтирајте го 2-во-1 канистерот за прав со резервоар за вода или канистерот за прав, видете поглавје „Монтирање на 2-во-1 канистерот за прав со резервоар за вода“ или „Монтирање на канистерот за прав“.

6. Притиснете го копчето за вклучување/исклучување.
Чистењето продолжува.

Заменување на четката

Препорачуваме заменување на четката по 6 до 12 месеци.

1. Отстранете ја четката.
Слика T
 - a Притиснете ги стегите заедно.
 - b Отстранете го поклопецот на четката.
 - c Отстранете ја четката.
 - d Отстранете го лежиштето на четката.
2. Монтирајте ја новата четка.

Слика U

- a Поставете го лежиштето на четката.
- b Поставете ја четката.
- c Поставете го поклопецот на четката и притиснете го надолу додека не слушнете дека се прицврстила на своето место.

Заменување на страничната четка

Препорачуваме заменување на страничната четка по 3 до 6 месеци.

Забелешка

За да избегнете оштетување, не го поставувајте роботот на ласерскиот сензор (LiDAR).

1. Завртете го роботот за чистење наоплаве.
2. Отстранете ја страничната четка.

Слика V

3. Монтирајте ја новата странична четка.

Слика B

Заменување на батеријата што може да се полни

Батеријата што може да се полни е на крајот на работниот век ако роботот за чистење постојано, по кратко време на чистење, вози до станицата за полнење заради полнење.

1. Исклучете го роботот за чистење, видете поглавје „Исклучување на роботот за чистење“.
2. Испратете го роботот за чистење во сервисен центар. Почитувајте ги прописите за испраќање на литиум-јонски батерии, видете поглавје „Транспорт“.

Водич за решавање проблеми

Проблемите обично имаат едноставни причини кои што сами можете да ги отстраните со помош на следниот преглед.

Во случај на сомнеж или дефекти кои не се тука наведени, Ве молиме контактирајте со овластен сервисен центар.

Грешка	Причина	Решение
Батеријата не се полни	Контактите за полнење се нечисти.	1. Избришете ги контактите за полнење и на станицата за полнење и на роботот за чистење со сува крпа.
	Амбиенталната температура е под 0 °C или над 35 °C.	1. Роботот за чистење користете го на температури повисоки од 0 °C и пониски од 35 °C.

Грешка	Причина	Решение
Роботот за чистење не се враќа во станицата за полнење	Батеријата е испразнета.	1. Рачно поставете го роботот за чистење на станицата за полнење и оставете целосно да се наполни.
	Роботот за чистење е премногу далеку од станицата за полнење.	1. Поместете го роботот за чистење поблиску до станицата за полнење. 2. Рачно поставете го роботот за чистење на станицата за полнење.
	Нема доволно простор околу станицата за полнење.	1. Осигурете дека има доволно простор околу станицата за полнење, видете поглавје „Поставување на станицата за полнење“.
	Околу станицата за полнење има премногу пречки.	1. Станицата за полнење поставете ја на по отворен простор, видете поглавје „Поставување на станицата за полнење“.
	Кога ќе биде пренесен на поголемо растојание, роботот за чистење одново ја мапира средината во која се наоѓа.	1. Рачно поставете го роботот за чистење на станицата за полнење.
	Роботот за чистење не е стартуван од станицата за полнење. Во овој случај, тој се враќа само на местото од каде што е стартуван.	1. Рачно поставете го роботот за чистење на станицата за полнење.
Роботот за чистење испушта чудни звуци	Можно е страно тело да е заглавено во четката, страничната четка или во тркало.	1. Исклучете го роботот за чистење. 2. Отстранете ги сите страни тела.
Роботот за чистење не продолжува со чистењето	Роботот за чистење е во режим „Не вознемирувај“.	1. Осигурете се дека роботот за чистење не е во режим „Не вознемирувај“.
	Роботот за чистење се полни рачно или бил поставен во станицата за полнење.	1. Почекајте додека роботот за чистење целосно се наполни.
Роботот за чистење не чисти ефикасно или остава прав	2-во-1 канистерот за прав со резервоар за вода или канистерот за прав е полн.	1. Испразнете го 2-во-1 канистерот за прав со резервоар за вода или канистерот за прав, видете поглавје „Празнење на 2-во-1 канистерот за прав со резервоар за вода“ или „Празнење на канистерот за прав“.
	Затнат е филтерот.	1. Исчистете го филтерот, видете поглавје „Чистење на филтерот“.
	Страно тело е заглавено во четката.	1. Исчистете ја четката, видете поглавје „Чистење на четката“. 2. Исчистете ја страничната четка, видете поглавје „Чистење на страничната четка“.
Роботот за чистење не може да се поврзе на WLAN/Роботот за чистење е исклучен од мрежата	Роботот за чистење не е поврзан на мрежа или не е во дометот на WLAN сигналот.	1. Осигурете се дека роботот за чистење е поврзан со мрежата и дека е во дометот на WLAN сигналот. 2. Осигурете се дека лозинката за WLAN е точна. 3. Ресетирајте ја WLAN и поврзете се повторно (5 GHz WLAN мрежите не се поддржани).
	WLAN сигналот е премногу слаб.	1. Осигурете се дека роботот за чистење е во дометот на WLAN сигналот.

Грешка	Причина	Решение
Роботот за чистење не стартува	Амбиенталната температура е под 0 °C или над 35 °C.	1. Роботот за чистење користете го на температури повисоки 0 °C и пониски од 35 °C.
	Состојбата на полнењето е премногу ниска.	1. Наполнете го роботот за чистење.
	Ласерскиот сензор за растојание (LiDAR) е блокиран.	1. Искристите го ласерскиот сензор за растојание со сува крпа. 2. Отстранете ги пречките кои го блокираат ласерскиот сензор за растојание. 3. Преместете го роботот за чистење на друго место и стартувајте го.
	Сензорот за судир е нечист или премногу блиску до виртуелен ѕид.	1. Отстранете ги страните тела со внимателно потчукнување на сензорот за судир. 2. Преместете го роботот за чистење на друго место и стартувајте го.
	Сензорите за пад се нечисти.	1. Искристите ги сензорите за пад со сува крпа.
	2-во-1 канистерот за прав со резервоар за вода или канистерот за прав не е монтиран или е неправилно монтиран.	1. Осигурете се дека 2-во-1 канистерот за прав со резервоар за вода или канистерот за прав е монтиран и правилно прицврстен на неговото место, видете поглавје „Монтирање на 2-во-1 канистерот за прав со резервоар за вода“ или „Монтирање на канистерот за прав“.
	Филтерот не е монтиран или е неправилно монтиран	1. Осигурете се дека филтерот е правилно монтиран
	Филтерите се нечисти.	1. Искристите го филтерот, видете поглавје „Чистење на филтерот“. 2. Ако грешката уште постои, заменете го филтерот, видете поглавје „Заменување на филтерот“.
	Крпата за бришење со држачот на крпа за бришење не се монтирани или се неправилно монтирани.	1. Осигурете се дека држачот на крпата за бришење и крпата за бришење се правилно монтирани, видете поглавје „Монтирање на држачот на крпа за бришење со крпа за бришење“.
	Роботот за чистење е блокиран или заглавен.	1. Отстранете ги препреките.
Роботот за чистење или едно од неговите тркала нема контакт со подот.	1. Поставете го роботот за чистење на рамна површина.	

Исфрлање



ПРЕДУПРЕДУВАЊЕ

Овој уред содржи литиум-јонски батерии кои можат да се полнат. Отстранувањето и соодветното исфрлање на литиум-јонските батерии мора да се изврши во согласност со националните прописи.



Гаранција

Во секоја земја важат гарантните услови објавени од надлежната дистрибутивна компанија. Евентуалните дефекти на Вашиот уред во периодот покриен со гаранцијата ќе ги поправиме бесплатно доколку причината за тоа е грешка во материјалот или производството. Во случај опфатен со гаранцијата Ве молиме контактирајте го вашиот дистрибутер (со сметка за купувањето) или најблискиот овластен сервисен центар. (Адресата видете ја на задната страница)

Технички податоци

Електрично поврзување

Номинална моќност	W	33
Номинален напон на батерија	V	14,8
Тип на батериско пакување	Li-ION	
Номинален напон на полначот	V	100-240

Номинална струја на полначот	A	0,6
Капацитет на батерија	mAh	3000
Номинален капацитет на батеријата што може да се полни	mAh	3200
Време на работење со целосно полна батерија при нормално работење	min	120
Безжични поврзувања	IEEE	802.11b/ g/n 2,4 GHz
Фреквенција	MHz	2400- 2483,5
Макс. јачина на сигнал, WLAN	dBm	<20
Количина на полнење на 2-во-1 канистерот за прав со резервоар за вода		
Сува нечистотија	ml	300
Течност	ml	170
Количина на полнење на канистерот за прав		
Сува нечистотија	ml	500
Димензии и тежини на роботот за чистење		
Тежина	kg	3,7

Должина x ширина x висина	mm	350 x 350 x 94
---------------------------	----	-------------------

Димензии и тежини на станицата за полнење

Тежина	kg	0,6
Должина x ширина x висина	mm	80 x 150 x 102

Подложно на технички измени.

ЕУ декларација за сообразност

Уред	Тип	Опсег на фрек- венција, MHz	Моќност, макс. EIRP, mW
RCV3	WLAN	2400-2483.5	100

Компанијата Alfred Kärcher SE & Co. KG со ова изјавува дека радио уредот тип Robo Cleaner е во согласност со Директивата на ЕУ 2014/53.

Целосниот текст на ЕУ декларацијата за сообразност можете да ја најдете на www.kaercher.com/RCV3.

Декларација за сообразност

Уред	Тип	Опсег на фрек- венција, MHz	Моќност, макс. EIRP, mW
RCV3	WLAN	2400-2483.5	100

Компанијата Alfred Kärcher SE & Co. KG со ова изјавува дека радио уредот тип Robo Cleaner е во согласност со регулативата на ОК S.I. 2017/1206 (со измените). Целосниот текст на Декларацијата за сообразност можете да ја најдете на www.kaerch-er.com/RCV3.