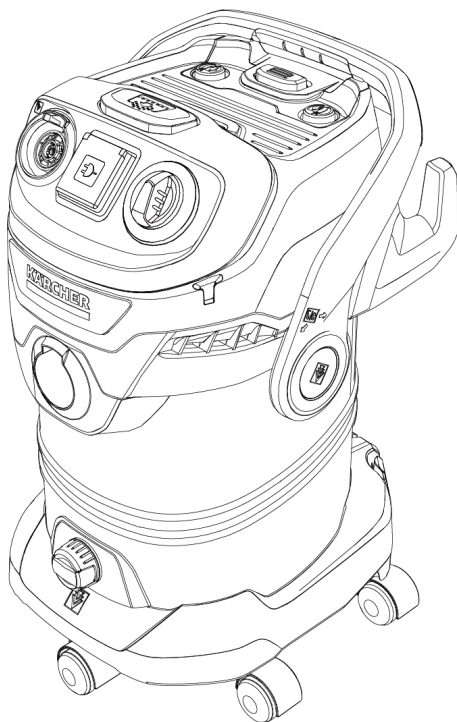


WD 5 / WD 5 S / WD 5 P / WD 5 PS
WD 6 P / WD 6 PS
KWD 5 / KWD 5 S / KWD 5 P / KWD 5 PS
KWD 6 P / KWD 6 PS

Македонски

5



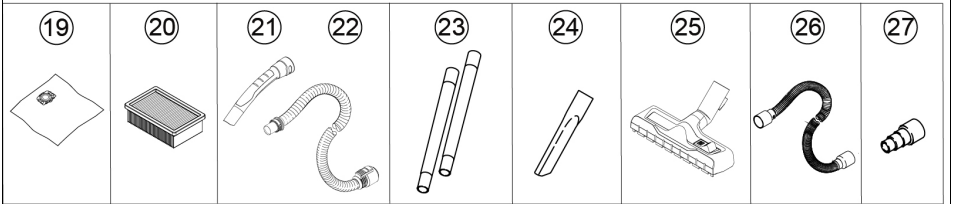
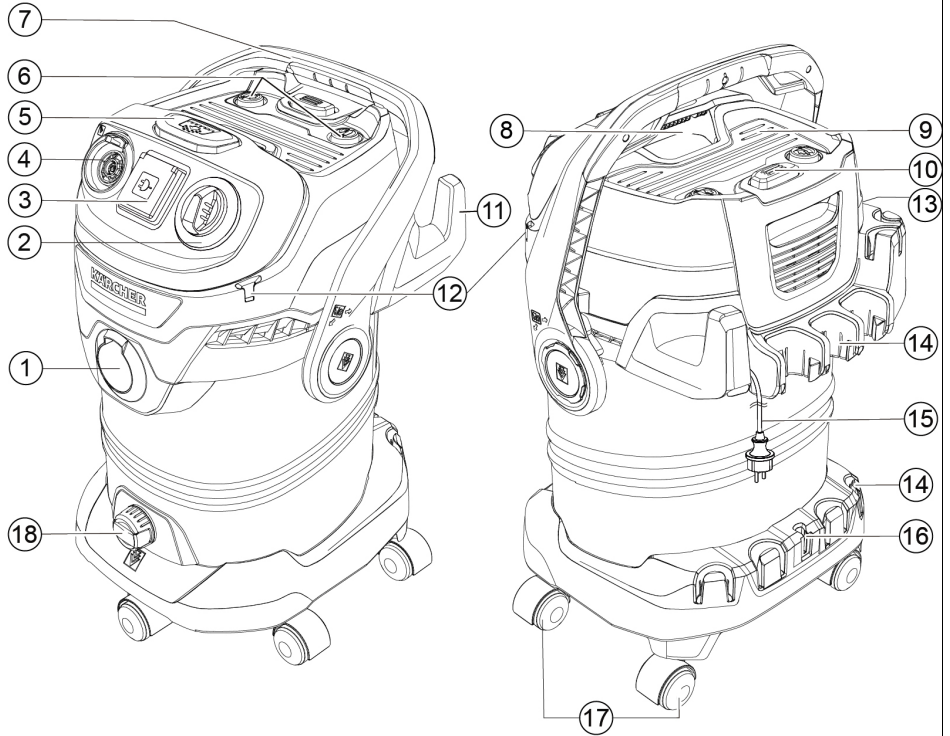
**Register
your product**
www.kaercher.com/welcome

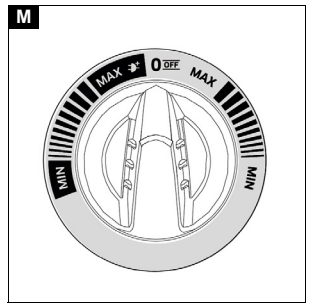
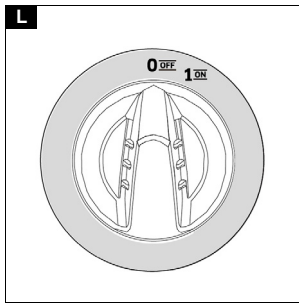
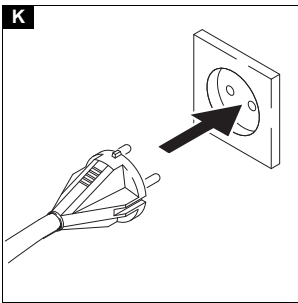
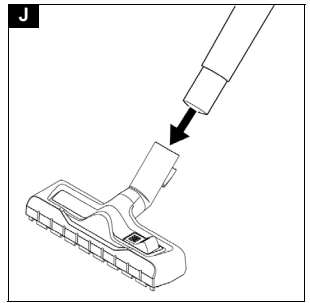
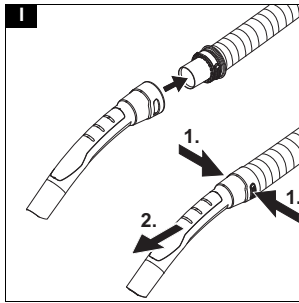
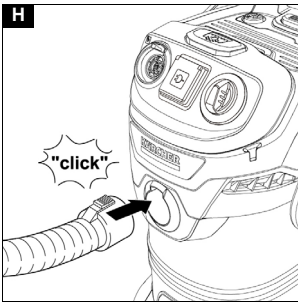
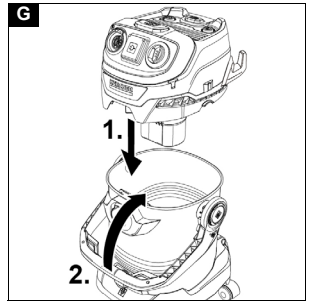
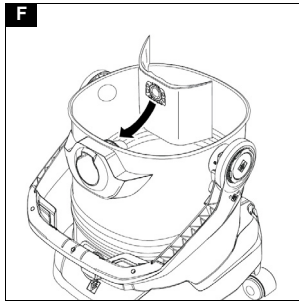
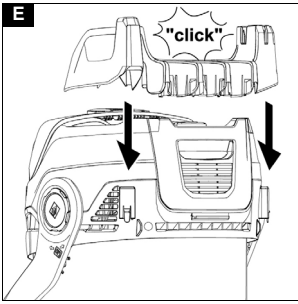
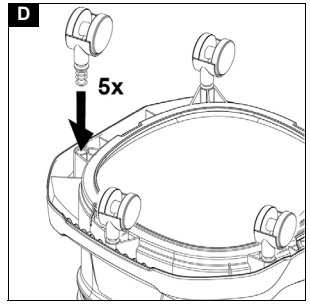
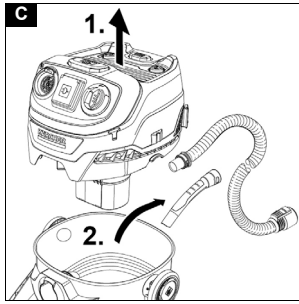
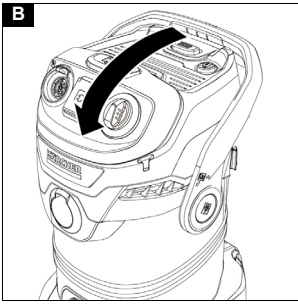


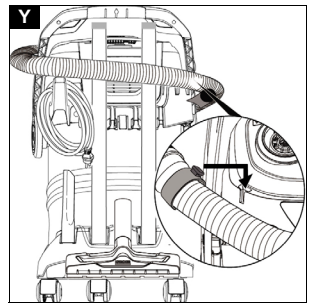
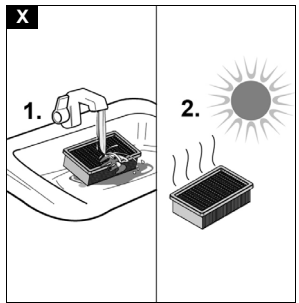
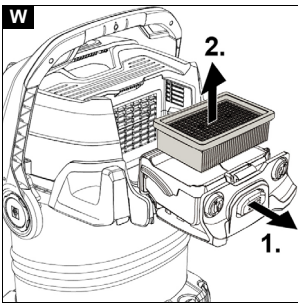
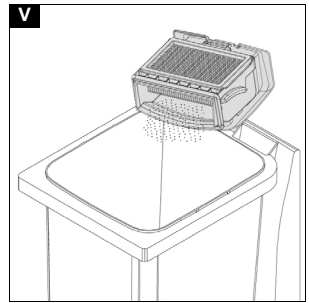
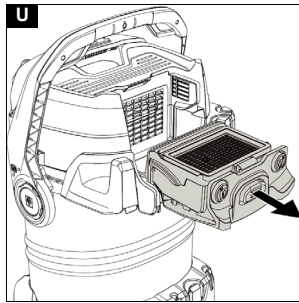
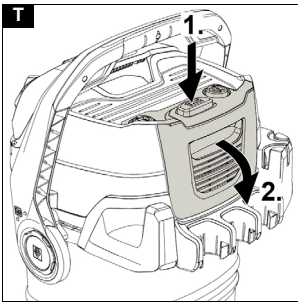
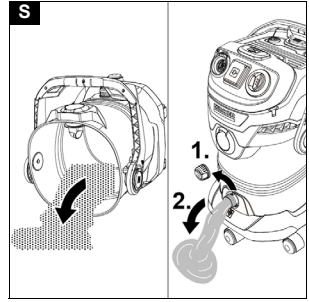
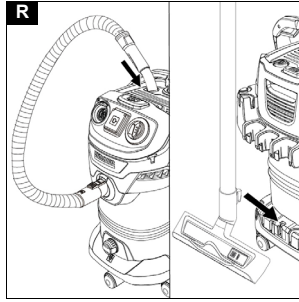
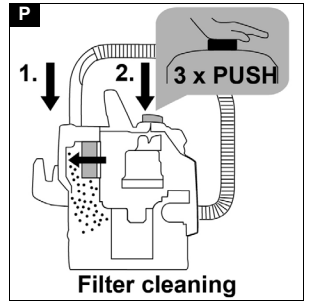
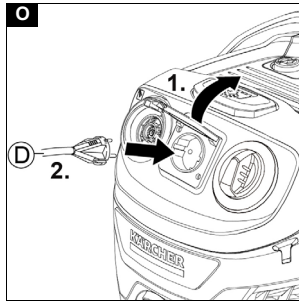
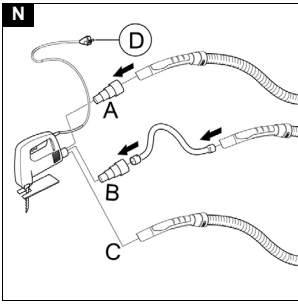
EAC



59513980 (11/24)

A**WD 6 P S / KWD 6 P S**





Општи напомени



Пред првата употреба на уредот прочитајте ги овие оригинални упатства за работа и приложете ги безбедносните упатства.

Постапете во согласност со нив.

Чувајте ги и двете брошури за понатамошна употреба или за следните сопственици.

Наменета употреба

Уредот користете го само во приватни домаќинства.

Уредот е наменет за употреба како правосмукалка за мокро и суво смукање, согласно описите и безбедносните податоци дадени во овие упатства за работа.

Ладна пепел може да се смука само со соодветни додатоци.

Заштитете го уредот од дожд и не го складирајте надвор.

Забелешка

Производителот не прифаќа одговорност за евентуална штета настаната поради несоодветна употреба или неправилно работење.

Заштита на животната средина



Материјалот од амбалажата може да се рециклира. Ве молиме да ја исфрлите амбалажата во согласност со еколошките прописи.



Електричните и електронските уреди содржат вредни материјали кои можат да се рециклираат, а често и делови како батерији, батерији кои можат да се полнат или масло, кои, доколку со нив се ракува несоодветно или неправилно се фрлат, можат да

претставуваат потенцијална опасност по здравјето на луѓето и животната средина. Сепак, овие делови се потребни за правилна работа на уредот. Уредите што се означени со овој симбол не смеат да се исфрлат заедно со обичното домашно ѓубре.

Напомени за состојките (REACH)

Ажурирани информации за состојките можете да најдете на: www.kaercher.com/REACH

Додатоци и резервни делови

Користете само оригинални додатоци и оригинални резервни делови. Тие осигуруваат безбедна работа на уредот и работа без грешки.

Информации за додатоци и резервни делови може да се најдат на www.kaercher.com.

Опсег на испорака

Опсегот на испорака на уредот е прикажан на амбалажата. При распакување, проверете дали содржината на пакетот е целосна. Ако недостасуваат некои додатоци или во случај на евентуално оштетување при транспортот, Ве молиме известете го Вашиот дистрибутер.

Гаранција

Во секоја земја важат гарантните услови објавени од надлежната дистрибутивна компанија. Евентуалните дефекти на Вашиот уред во периодот покриен со гаранцијата ќе ги поправиме бесплатно доколку причината за тоа е во материјалот или производството. Во случај опфатен со гаранцијата Ве молиме контактирајте го Вашиот дистрибутер (со сметката за купувањето) или најблискиот овластен сервисен центар.

(Видете ја адресата на задната страна).

Опис на уредот

Сликите со опис на уредот го прикажуваат уредот со најдобрата можна опрема (WD 6 P S / KWD 6 P S). Во зависност од избраниот модел, постојат разлики во опремата. Конкретната опрема е опишана на амбалажата на уредот.

За слики, видете ја страницата со графика.

Слика А

- ① Конектор за црево за вшмукување
- ② Вртлив прекинувач
(со регулатор на јачина за уреди со штекер)
- ③ Штекер за струја
- ④ Функција за дување
- ⑤ Копче за чистење на филтер
- ⑥ Паркинг позиција за рачка
- ⑦ Рачка за носење
- ⑧ Вовлечена рачка
- ⑨ Простор за складирање
- ⑩ Кутија за филтер и копче за отклучување
- ⑪ Кука за кабел
- ⑫ Место за складирање на вшмукувачкото црево
(од двете страни)
- ⑬ Плочка со технички податоци (на пр. големина на канистер)
- ⑭ Простор за складирање додатоци
- ⑮ Кабел за напојување со приклучок за напојување
- ⑯ Паркинг позиција за подна млазница
- ⑰ Тркалца за управување
- ⑱ Испусен вентил
- ⑲ Филтер кеса
- ⑳ Рамен плисиран филтер
- ㉑ Отстранлива рачка со електростатичка заштита
- ㉒ Црево за вшмукување со дел за поврзување
- ㉓ Цевки за вшмукување 2 x 0,5 m
- ㉔ Тесна млазница
- ㉕ Подна млазница
- ㉖ Флексибилно црево за алат
- ㉗ Адаптер за поврзување на електричен алат

Монтирање на тркалцата за управување и носачот за држачот за додатоци

1. Рачката за носење исто така служи и за заклучување на главата на уредот и канистерот. За да ги отклучите, поместете ја рачката сосема напред додека не се ослободи бравата.

Слика В

2. Пред првата употреба, отстранете ја содржината на канистерот и монтирајте ги тркалцата за управување.

Слика С

Слика Д

3. Прицврстете го носачот за држачот за додатоци на задната страна на главата на уредот.

Слика Е

Забелешка

За верзии со цевки од не'рѓосувачки челик, отстранете ја заштитната покривка пред првата употреба.

Прва употреба**Вметнување на филтер кесата**

1. Целосно одмотајте ја филтер кесата.
2. Приврстете ја филтер кесата на конекторот на уредот и цврсто притиснете ја на него.
Слика F
3. Поставете и заклучете ја главата на уредот.
Слика G

Монтирање на цревото, цевките, подната млазница

1. Поврзете го цревото за вшмукување.
Слика H
2. Поврзете го цревото за вшмукување со рачката.
Слика I

Забелешка

За удобно смукање во тесен простор, рачката може да се отстрани и додатоците да се приклучат директно на цревото за смукање.

За да ја ослободите рачката, мора да бидат притиснати сивите области на двете страни од рачката и рачката да се извлече од цревото.


3. Поврзете ја подната млазница со цевките за вшмукување.
 - Користете ја позицијата со испакнати ленти со четка за да смукате сува нечистотија.
 - Користете ја позицијата со испакнати гумени ленти за да вшмукувате влажна нечистотија/вода.

Слика J

Вклучување на уредот

1. Вклучете го приклучокот за напојување во штекер.
Слика K
- Уреди без штекер**
2. Поставете го прекинувачот во посакуваната позиција.
Слика L
 - Позиција „1 ON“: Функцијата вшмукување/дување е активирана.
 - Позиција „0 OFF“: Уредот е исклучен.

Уреди со штекер

3. Поставете го прекинувачот во посакуваната позиција.
Слика M
 - Позиција „MAX“: Функцијата вшмукување/дување е активирана.
 - Позиција MAX : Кога електричниот алат е поврзан, вшмукувањето се активира автоматски.
 - Позиција „0 OFF“: Уредот е исклучен.

Забелешка

Се додека доаѓа струја до уредот, штекерот на уредот може да се користи како извор на струја.

Забелешка

Само за Швајцарија: Штекерот може да се користи само при работа во суви услови.

Работење**ВНИМАНИЕ**

Недостасува рамен плисиран филтер
Оштетување на уредот
Секогаш работете со вметнат рамен плисиран филтер.

Забелешка

Обрнете внимание на последните брови на делот кога купувате и монтирате филтер кеси и рамни плисирани филтери. Информации за додатоци и резервни делови можете да најдете на www.kaercher.com.

ВНИМАНИЕ

Смукање ладна пепел
Оштетување на уредот
Ладна пепел смукајте само со сепаратор на пепел.

ВНИМАНИЕ

Дефектен или мокар рамен плисиран филтер
Оштетување на уредот
Пред вклучувањето, проверете го рамниот плисиран филтер за оштетувања и заменете го доколку е неопходно.
Смукајте само со сув рамен плисиран филтер.

Забелешка

Навремено заменете ја филтер кесата, затоа што преполна филтер кеса може да се оштети. Степенот на наполнителност на филтер кесата зависи од количината на вшмукувана нечистотија. Филтер кесата треба да се заменува почесто кога се смука ситна прав, песок, штн.

Морко смукање**ВНИМАНИЕ**

Мокро смукање со филтер кеса
Оштетување на уредот
Не користете филтер кеса кога вршете мокро смукање.

ВНИМАНИЕ

Работа со полн канистер
Кога канистерот е полн, пловечки прекинувач го затвора отворот за вшмукување и уредот работи при поголема брзина. Веднаш исклучете го уредот и испразнете го канистерот.

Забелешка

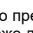
Ако уредот се преврти, пловката може исто така да се затвори. За да се оспособи уредот за повторно смукање, исправете го уредот, исклучете го, почекајте 5 секунди и потоа вклучете го повторно.

Работење со електричен алат (само за уреди со вграден штекер)**⚠ ПРЕТПАЗЛИВОСТ****Ненамерно вклучување на електричниот алат**

Повреда или материјална штета
Осигурајте се дека електричниот апарат е подготвен за употреба веднаш штом ќе биде вклучен во штекерот на уредот.

Забелешка

Во зависност од избраниот модел, во опсегот на испорака се вклучени адаптер или адаптер и тенко црево за алат.

1. Поврзете го цревото за вшмукување.
Слика H
2. Ако е потребно, адаптерот може да се прилагоди на дијаметарот на конекторот од електричниот алат користејќи соодветен алат.
3. Опција A) Ставете го адаптерот на рачката од цревото за вшмукување. Поврзете го цревото за вшмукување со адаптерот на електричниот алат.
Опција B) За поголема флексибилност при работа, поврзете го адаптерот со тенкото црево за алат и рачката од цревото за вшмукување и поврзете го електричниот алат.
Опција C) Со одредени електрични алати, рачката од цревото за вшмукување може да се поврзе директно со електричниот алат.
Слика N
4. Вклучете го приклучокот за напојување од електричниот алат во штекерот на уредот.
Слика O
5. Поставете го прекинувачот на поставката MAX .
Јачината може да се регулира со вртливиот прекинувач.

Вшмукувањето се активира автоматски.

Слика М

Забелешка

Внимавајте на максималното поврзано оптоварување (видете информации на штекерот на уредот).

Забелешка

Штом ќе се вклучи електричниот алат, турбината за вшмукување се вклучува со задоцнување од 0,5 секунди. Ако електричниот алат се исклучи турбината за вшмукување продолжува да работи околу 5 секунди со цел да ја вшмука преостанатата нечистотија од цревето за вшмукување.

Интегриран систем за чистење на филтерот

Забелешка

Системот за чистење на филтерот е дизајниран за смукање на големи количини ситна прав без да е вметната филтер кеса. Системот за чистење на филтерот овозможува нечистиот рамен плисиран филтер да се исчисти со притискање на копче и моќта на вшмукување повторно да се зголеми.

- Поставете ја рачката од цревето за вшмукување во за тоа предвидената паркинг позиција на главата на уредот. Притиснете го копчето за чистење на филтерот три пати додека уредот е вклучен, притоа почекајте 4 секунди помеѓу поединечните активирања.

Слика Р

Забелешка

Откако ќе го притиснете копчето за чистење на филтерот неколку пати, проверете го канистерот за нивото на наполнетост. Во спротивно, нечистотијата може да излезе од канистерот кога ќе се отвори.

Функција на дување

Функцијата за дување може да се користи за чистење на делови до кои е тешко да се дојде или каде што не е возможно смукање, на пример листови во алеја со ситни камчиња.

- Вметнете го цревето за вшмукување во конекторот за дување. Функцијата за дување тогаш се активира.

Слика Q

Прекин на работата

1. Поставете го прекинувачот на „0 OFF“. Уредот е исклучен.
2. Варијанта 1: Поставете ја рачката од цревето за вшмукување во привремената паркинг позиција. Варијанта 2: Поврзете ја подната млазница во паркинг позицијата.

Слика R

Завршување со работа

1. Поставете го прекинувачот на „0 OFF“. Уредот е исклучен.
2. Извлечете го приклучокот за напојување од штекер.
3. Отстранете ја главата на уредот.

Слика B

4. Испразнете го канистерот. Кај уредите кои имаат испусен вентил, канистерот може да се испразни преку испусниот вентил.

Слика S

5. Можност за складирање:

Слика Y

Забелешка

Цревето за вшмукување може да се завитка околу главата на уредот и да се прикачи на главата на уредот со помош на прицврстувач за цревето.

6. Уредот складирајте го на суво место заштитено од мраз.

Грижа и сервисирање

Општи инструкции за грижа

- Исчистете го уредот и пластичните делови на додатците со општо достапно средство за чистење на пластика.
- Исплакнете ги канистерот и додатците со вода, доколку е неопходно, и исушете ги пред понатамошна употреба.

Чистење на кутијата за филтер/рамниот плисиран филтер

1. Отклучете ја кутијата за филтер и преклопете ја на надвор.
Слика T
2. Отстранете ја кутијата за филтер.
Слика U
3. Испразнете ја кутијата за филтер во канта за губре. Во случај на многу нечистотија, потчукнете ја кутијата за филтерот од страницата на кантата за губре. Рамниот плисиран филтер не мора да се отстрани од кутијата за филтер.
Слика V

Ако е неопходно, исчистете го рамниот плисиран филтер одделно.

4. За да го направите тоа, отстранете го рамниот плисиран филтер од кутијата за филтер.
Слика W
5. Исчистете го рамниот плисиран филтер под проточна вода. Не го тријте или четкајте. Дозволете рамниот плисиран филтер сосема да се исуши пред повторна употреба.
Слика X

Ви препорачуваме да го чистите рамниот плисиран филтер по секоја употреба.

Водич за решавање проблеми

Проблемите обично имаат едноставни причини кои што можете сами да ги отстраните користејќи го следниот преглед. Во случај на сомнеж или дефекти кои не се наведени тука, Ве молиме контактирајте со овластен сервисен центар.

Намалување на моќта на вшмукување

Додатците, цревето за вшмукување или цевките за вшмукување се затнати.

- Отстранете го затнувањето со соодветно помошно средство.

Филтер кесата е полна

- Заменете ја филтер кесата.

Рамниот плисиран филтер е нечист.

- Исчистете го рамниот плисиран филтер (видете поглавје „Чистење на кутијата за филтер/рамниот плисиран филтер“)

Рамниот плисиран филтер е оштетен.

- Заменете го рамниот плисиран филтер.

Технички податоци

Забелешка

Техничките податоци можете да ги најдете на плочката со технички податоци.