

**KFL 1  
FCV 2  
FCV 3**

Македонски

7



Read Online



# EAC



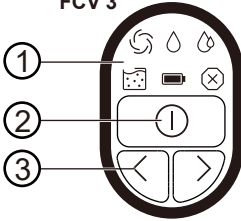
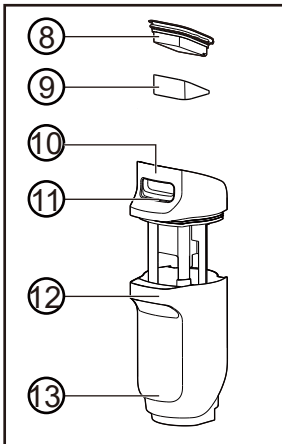
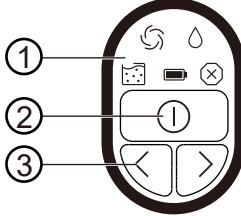
97790150

(07/25)



**Register  
your product**

[www.kaercher.com/register](http://www.kaercher.com/register)

**A****FCV 3****KFL 1 / FCV 2**

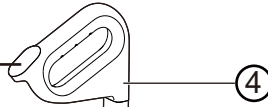
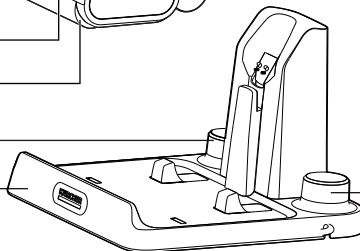
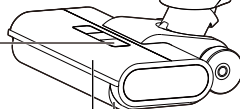
⑭

⑮

⑯

⑰

⑱

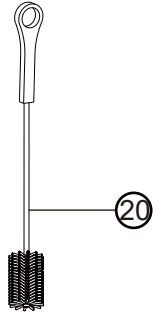


④

⑤

⑥

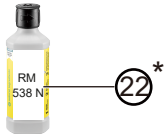
⑦



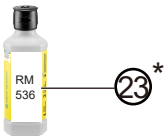
⑳



㉑\*



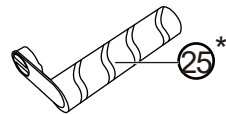
㉒\*



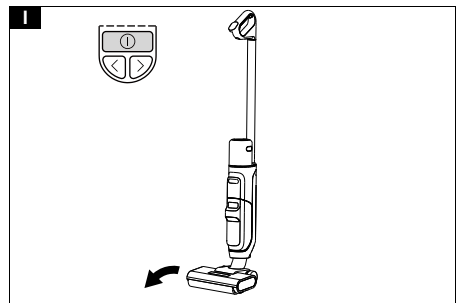
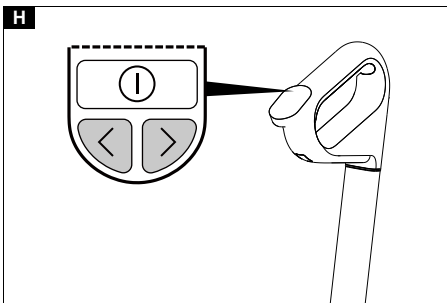
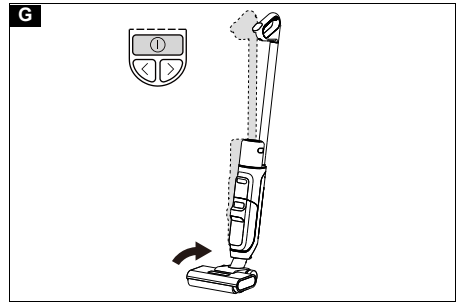
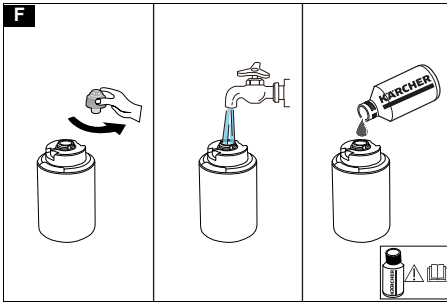
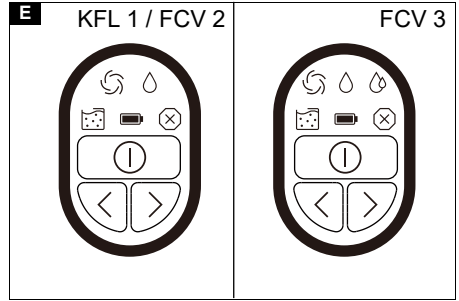
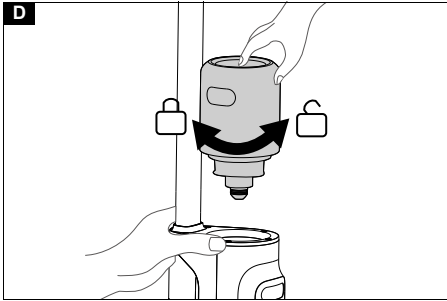
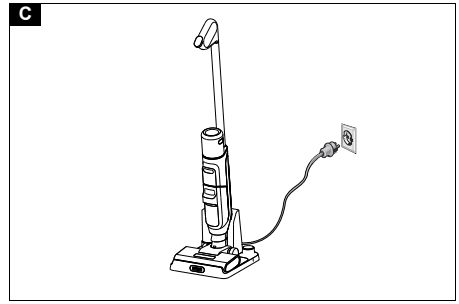
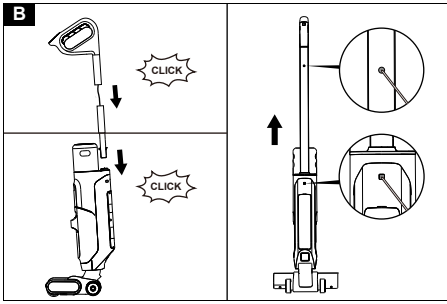
㉓\*

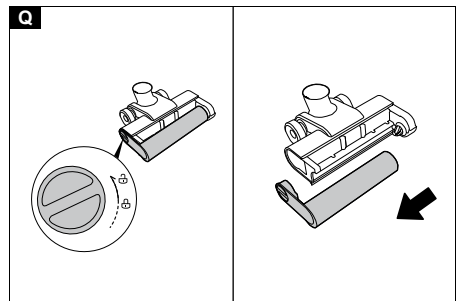
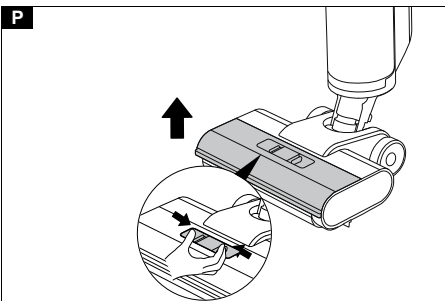
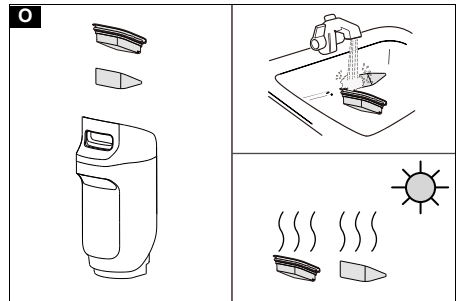
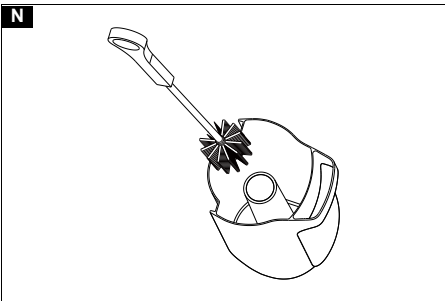
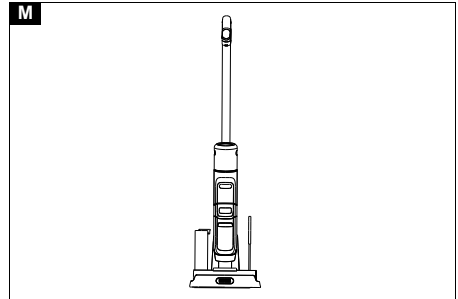
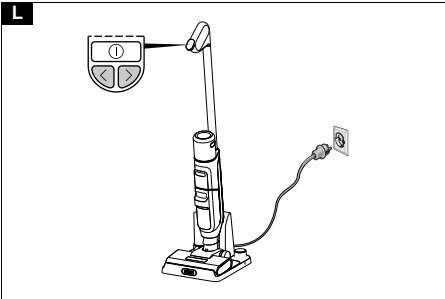
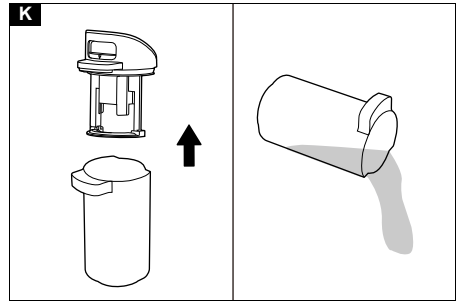
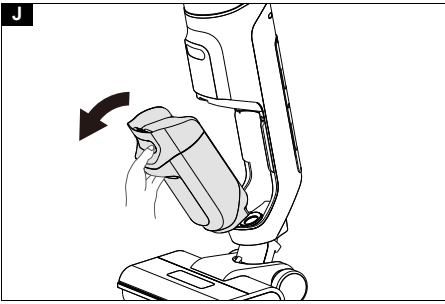


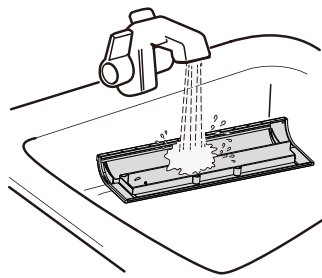
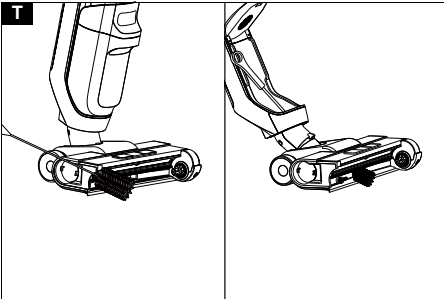
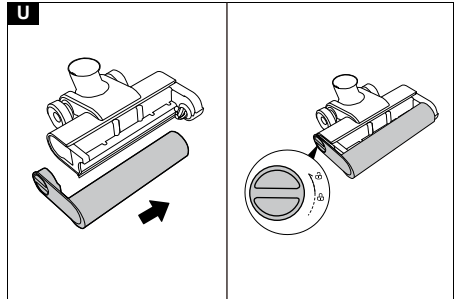
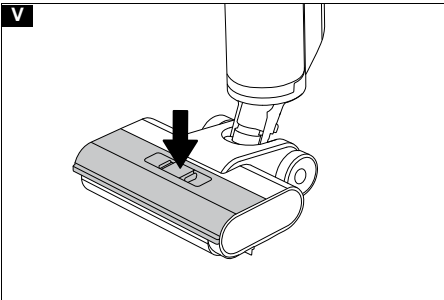
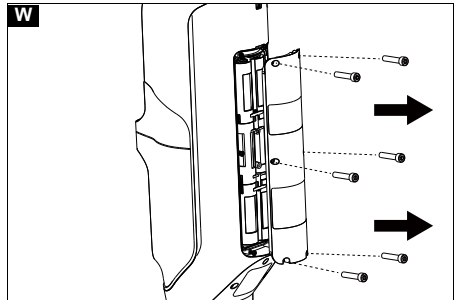
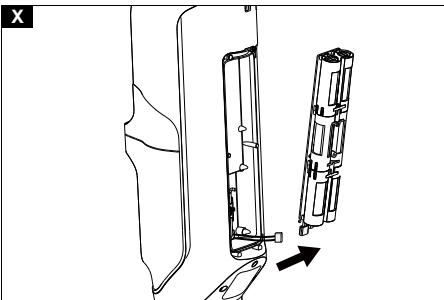
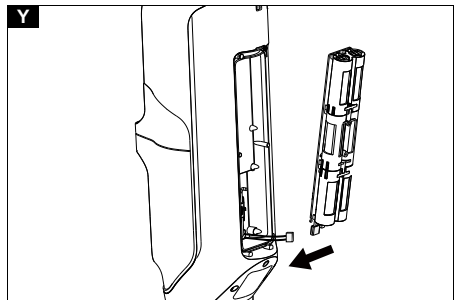
㉔\*



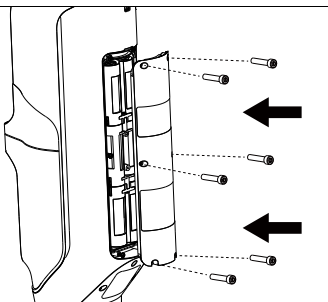
㉕\*





**R****S****T****U****V****W****X****Y**

Z



Гаранција .....	13
Технички податоци .....	13

## Наменета употреба

Уредот за чистење на под користете го исклучиво за чистење на тврди подови во Вашето приватно домаќинство и само на водоотпорни тврди подови и теписи со ниски влакна.

Не чистете подни покривки осетливи на вода, како што се на пример необработени подови од плута, бидејќи влагата може да навлезе во подот и да го оштети.

Уредот е соодветен за чистење на подови од PVC, линолеум, плочки, камен, паркет премачкан со масло или восок, ламинат и сите подни покривки отпорни на вода.

## Заштита на животната средина



Материјалите од амбалажата можат да се рециклираат. Ве молиме, исфрлете ја амбалажата во согласност со еколошките прописи.



Електричните и електронските уреди содржат вредни материјали кои можат да се рециклираат, а често и делови како што се батерии, батерии кои што можат да се полнат или масло, кои, доколку со нив несоодветно се ракува или неправилно се исфрлат, може да претставуваат потенцијална опасност по здравјето на луѓето и животната средина. Сепак, овие компоненти се потребни за правилно работење на уредот. Уредите означени со овој симбол не е дозволено да се исфрлаат заедно со губрето од домаќинството.

### Напомени за состојките (REACH)

Ажурирани информации за состојките можете да најдете на: [www.kaercher.de/REACH](http://www.kaercher.de/REACH)

## Додатоци и резервни делови

Користете само оригинални додатоци и оригинални резервни делови. Тие осигуруваат безбедна работа на уредот и работа без грешки.

Информации за додатоци и резервни делови можете да најдете на [www.kaercher.com](http://www.kaercher.com).

## Опсег на испорака

Опсегот на испорака за уредот е прикажан на амбалажата. При распакување на пакетот, проверете ја целосноста на содржината. Ако недостасуваат некои додатоци или во случај на евентуална штета при транспорт, Ве молиме известете го Вашиот дистрибутер.

## Гаранција

Во секоја земја важат гарантните услови објавени од нашата надлежна дистрибутивна компанија. Евентуалните дефекти на Вашиот уред во периодот покриен со гаранцијата ќе ги поправиме бесплатно, доколку причината за тоа е грешка во материјалот или производството.

Во случај опфатен со гаранцијата, Ве молиме контактирајте го Вашиот дистрибутер (со сметката за купувањето) или најблиската овластена сервисна служба.

(Видете ја адресата на задната страна)  
Дополнителни информации за гаранцијата (ако се достапни) можете да најдете во одделот за сервисирање, на локалната интернет страница на Kärcher во делот „Преземања“.

## Безбедносни упатства

Пред првата употреба на уредот, прочитајте го ова поглавје за безбедност и овие оригинални упатства.

Постапувајте во согласност со нив. Чувајте ги оригиналните упатства за понатамошна употреба или за следните сопственици.

- Дополнително на забелешките во упатствата за работење, потребно е исто така да ги земете предвид општите безбедносни прописи и упатства за спречување на несреќи кои се применливи согласно закон.
- Напомените за предупредување и информации прикачени на уредот обезбедуваат важни информации за безбедно работење.

## Содржина

Наменета употреба .....	7
Заштита на животната средина .....	7
Додатоци и резервни делови .....	7
Опсег на испорака .....	7
Гаранција .....	7
Безбедносни упатства .....	7
Симболи на уредот .....	9
Опис на уредот .....	9
Монтирање .....	9
Прво пуштање во употреба .....	9
Работење .....	10
Нега и сервисирање .....	11
Водич за решавање проблеми .....	12

## Нивоа на опасност

### ⚠ ОПАСНОСТ

- Укажување на непосредна закана од опасност која ќе доведе до сериозни повреди или дури и смрт.

### ⚠ ПРЕДУПРЕДУВАЊЕ

- Укажување на потенцијално опасна ситуација која може да доведе до сериозни повреди или дури и смрт.

### ⚠ ПРЕТПАЗЛИВОСТ

- Укажување на потенцијално опасна ситуација која може да доведе до полесни повреди.

## ВНИМАНИЕ

- Укажување на потенцијално опасна ситуација која може да доведе до материјална штета.

## Електрични компоненти

**⚠ ПРЕДУПРЕДУВАЊЕ** • Оштетената станица за полнење и чистење веднаш заменете ја со оригинален дел. • Уредот содржи електрични компоненти. Не го чистете уредот или горниот или долниот дел на подната глава под проточна вода или со млаз од туци, бидејќи може да дојде до навлегување на вода. • Уредот приклучете го само на приклучок за струја кој е инсталиран од квалификуван електричар во согласност со IEC 60364-1.

**⚠ ПРЕТПАЗЛИВОСТ** • Поправките смее да ги врши исклучиво овластена сервисна служба. • Пред секое работење со уредот, проверете го уредот и додадоците, особено поврзувањето за напојување и продолжниот кабел, за да се осигурите дека се безбедни и дека функционираат правилно. Во случај на било какво оштетување, извечете го приклучокот за напојување и не го употребувајте уредот.

## Безбедносни упатства за станицата за полнење и чистење

**⚠ ОПАСНОСТ** • Уредот поврзете го само со извор на наизменична струја. Напонот означен на плочката со технички податоци мора да одговара со напонот на изворот на напојување. • Поради безбедносни причини препорачуваме користење на уредот само преку автоматски осигурувач за струја (максимално 30 mA). • Никогаши не ги допирајте приклучокот за напојување и штекерот со мокри раце. • Не го оштетувајте кабелот за напојување со преминување преку него, негово пригмечување или влечење преку остри рабови.

**⚠ ПРЕДУПРЕДУВАЊЕ** • Уредот приклучете го само на приклучок за струја кој е инсталиран од квалификуван електричар во согласност со IEC 60364-1. • Проверете дали напонот на напојувањето одговара со напонот наведен на плочката со технички податоци на станицата за полнење и чистење. • Уредот содржи електрични компоненти - не го чистете уредот под проточна вода. • Опасност од краток спој. Држете ги спроводливите предмети (на пр. шрафици или слични алати) подалеку од точките за полнење. • Опасност од краток спој. Точките за полнење на станицата за полнење и чистење чистете ги само на суво. • Уредот полнете го само користејќи ја приложената оригинална станица за полнење и чистење или со станица за полнење и чистење одобрена од KÄRCHER. • Опасност од експлозија. Не полнете батерији кои не можат повторно да се полнат. • Пред секое користење, проверете го кабелот за напојување за евентуални оштетувања. Ако кабелот за напојување е оштетен, не го користете. Соодветна замена можете да добиете од KÄRCHER или од еден од нашите сервисни партнери.

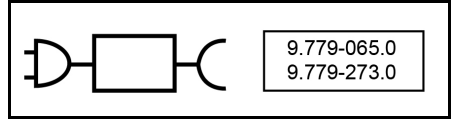
**ВНИМАНИЕ** • Станицата за полнење и чистење користете ја само во внатрешни простории. • Станицата за полнење и чистење не ја поставувајте во близина на извори на топлина, на пр. греалки. • Станицата за полнење и чистење складирајте ја само во внатрешни простории, на ладно, суво место. • Уредот полнете го најмалку еднаш месечно за да избегнете целосно празнење на батеријата. • Пред вршење на било какви работи за нега и одржување, исклучете ја станицата за полнење и чистење.

## Батерија

**⚠ ОПАСНОСТ** • Не ја изложувајте батеријата

на силна сончева светлина, топлина или оган.

**⚠ ПРЕДУПРЕДУВАЊЕ** • Уредот полнете го само користејќи ја приложената оригинална станица за полнење и чистење или со станица за полнење и чистење одобрена од KÄRCHER. Користете ја следната станица:



**ПРЕДУПРЕДУВАЊЕ** • Опасност од краток спој. Не ја отворајте батеријата. Дополнително може да дојде до истекување на уритирачки асови или нагрзувачка течност. • Уредот полнете го само на амбиентална температура помеѓу 10°C и 40°C.

**ВНИМАНИЕ** • Опасност од краток спој. Заштитете ги контактите на батеријата и уредот од метални делови. • Уредот содржи батерији кои може да ги замени само квалификуван персонал.

## Безбедно управување

**⚠ ОПАСНОСТ** • Ризик од задушување. Фолиите од пакувањето чувајте ги надвор од дофат на деца.


**⚠ ПРЕДУПРЕДУВАЊЕ** • Користете го уредот само за неговата наменета употреба. Кога работите со уредот, земете ги предвид локалните услови и внимавајте на трети лица, особено деца.

• Почитувајте ги соодветните безбедносни прописи во опасни зони (на пр. на бензински пумпи). Никогаши не работете со уредот во експлозивна околина. • Деца и лица кои не се запознаени со овие упатства не е дозволено да работат со уредот. Можно е возраста на ракувачот да е ограничена со локални ограничувања. • Уредот не е наменет за употреба од деца, лица со ограничени физички, сензорни или ментални способности или од лица кои не се запознаени со овие упатства. • Лица со ограничени физички, сензорни или ментални способности и лица кои немаат искуство или знаење смеат да го користат уредот само доколку се под соодветен надзор, добиле упатства за безбедно користење на уредот од лице одговорно за нивната безбедност и ако ги разбираат ризиците кои произлегуваат од неовата употреба. • Деца не смеат да си играат со уредот. • Деца мора да бидат под надзор за да се спречи да си играат со уредот. • Уредот чувајте го подалеку од дофат на деца кога е приклучен на напојување или кога се наоѓа во состојба на ладење. • Деца смеат да вршат работи на чистење и корисничко одржување само под надзор. • Заштитете го кабелот за поврзување од топлина, остри рабови, масло и подвижни делови на уредот. • Чувајте ги деловите на Вашето тело (на пр. прсти, коса) подалеку од ротирачкиот валјак за чистење. • Ризик од повреда од остри предмети (на пр. шпици). Заштитете ги рацете при чистење на подната глава на уредот.

**⚠ ПРЕТПАЗЛИВОСТ** • Не го користете уредот ако претходно паднал, ако е видливо оштетен или ако протекнува. • Со уредот работете и складирајте го само во согласност со описот или сликата. • Несреќи или оштетувања поради паѓање на уредот. Пред секое работење со или на уредот, осигурете се дека е во стабилна положба. • Никогаши не го оставајте уредот без надзор додека работи.

**ВНИМАНИЕ.** Оштетување на уредот. Никогаши не го полнете резервоарот за вода со растворувачи, течности кои содржат растворувачи или неразредени киселини (на пр. детергенти, бензин, разредувачи на боја и ацетон). ● Уредот вклучете го само кога се монтирани резервоарот за свежа вода и резервоарот за нечиста вода. ● Со уредот не собирајте остри и поголеми предмети, како што се на пр. парчиња стакло, ситни камчиња или делови од играчки. ● Не го полнете резервоарот за свежа вода со оцет, средства за отстранување бигор, есенцијални масла или слични супстанции. Избежнувајте собирање на овие супстанции со уредот. ● Уредот користете го само на тврди подови со водоотпорна облога, како што е лакиран паркет, емајлирани плочки или линолеум. ● Со уредот не поминувајте преку подните решетки од системите за конвекторско греење. Уредот не може да ја вшмука водата која излегува кога преминува преку подна решетка. ● Во случај на подолги паузи во работата и по употребата, исклучете го уредот на главниот прекинувач/прекинувачот за уредот и извечете го приклучокот за напојување на полночот. ● Со уредот не работете на температури под 0 °C. ● Заштитете го уредот од дожд. Уредот не го складирајте надвор. ● За повторно полнење на батеријата, уредот полнете го само со станица за полнење 9.779-065.0 / 9.779-273.0.

## Симболи на уредот

	Предупредувањето да не се поставува уредот во хоризонтална положба се наоѓа на задната страна на уредот.
	Предупредувањето да не се испира подната млазница под проточна вода се наоѓа на горната страна на подната млазница.
	Предупредувањето да не се испира станицата за полнење и чистење под проточна вода се наоѓа на горната страна на станицата за полнење и чистење.

## Опис на уредот

За сликите, погледнете ја страницата со графика.

Слика А

- ① LED екран
- ② Копче за вклучување/исклучување
- ③ Копчиња за промена на режим
- ④ Рачка
- ⑤ Цевка на рачката
- ⑥ Резервоар за свежа вода
- ⑦ Заменлив поклопец на батеријата
- ⑧ Рамен плисиран филтер
- ⑨ Сунѓерест филтер

- ⑩ Поклопец на резервоарот за нечиста вода
  - ⑪ Копче за ослободување на резервоарот за нечиста вода
  - ⑫ Рачка на резервоарот за нечиста вода
  - ⑬ Резервоар за нечиста вода
  - ⑭ Копче за ослободување на поклопецот на подната млазница
  - ⑮ Поклопец на подната млазница
  - ⑯ Валјак за чистење
  - ⑰ Држач за складирање на валјакот за чистење
  - ⑱ Станица за полнење и чистење
  - ⑲ Држач за складирање на четката за чистење
  - ⑳ Четка за чистење
  - ㉑ \* Детергент RM 536 (30 ml)
  - ㉒ \* Детергент RM 538N (500 ml)
  - ㉓ \* Детергент RM 536 (500ml)
  - ㉔ \* Детергент RM 537 (500 ml)
  - ㉕ \* Специјален валјак на пр. валјак за камен
- \* опционално

## Монтирање

### Апликација KÄRCHER Home & Garden

Со апликацијата KÄRCHER Home & Garden, ќе имате корист од следните предности при употребата на Вашиот уред:

- Совети за примена и стручно знаење
- Информации за производот, преглед на додатоци и упатства за употреба
- Контакт за поддршка и сервис
- Онлајн продавница - ексклузивни понуди и многу повеќе

Скенирајте го кодот на амбалажата или симнете ја апликацијата KÄRCHER Home & Garden од продавница за апликации и моментално регистрирајте го Вашиот производ.

### Монтирање на уредот

1 Поврзете ги рачката, цевката на рачката и основната единица, така да слушнете дека се прицврстиле на нивното место.

#### Забелешка

Во случај кога производот мора да се врати, Ве молиме демантирајте ја рачката. Притиснете ја пружината за да ја ослободите рачката со помош на алат (како што е ирафицигер) и подигнете ја ослободената рачка од уредот.

#### Слика В

## Прво пуштање во употреба

### Процес на полнење

1. Приклучете го кабелот за полнење од станицата за полнење и чистење во штекерот.
2. Поставете го уредот во станицата за полнење и чистење. LED екранот ја прикажува моменталната состојба на полнење на батеријата.

#### Слика С

Батеријата на FCV 3 е целосно наполнета по 3 часа. Батеријата на KFL 1 и FCV 2 е целосно наполнета по 2,5 часа.

### Полнење на резервоарот за свежа вода

1. Отстранете го резервоарот за свежа вода од уредот така што ќе го завртите резервоарот во насока спротивна на насоката на движење на стрелките на часовникот.

#### Слика D

2. Овртете го капачето на резервоарот.  
**Слика F**
3. Наполнете го резервоарот за свежа вода со ладна или млака вода од чешма.
4. Додадете Kärcher детергент во резервоарот за свежа вода.

## ВНИМАНИЕ

**Прекумерното или недоволното дозирање на детергент или средство за нега резултира со слаби резултати од чистењето.**

Почитувајте ги препораките за дозирање на детергент или средство за нега.

5. Затворете го капачето на резервоарот.
6. Завртете го резервоарот за свежа вода во насока на движење на стрелките на часовникот во уредот. Резервоарот за свежа вода мора цврсто да налегне во уредот.

**Слика D**

## Работење

### Општи информации за работењето

## ВНИМАНИЕ

### Влага

*Материјално оштетување на осетливи подови*

Пред употребата на уредот, проверете ја осетливоста на вода на површината што треба да се чисти на некое неупадливо место. Не чистете подни покривки осетливи на вода како што се на пр. необработени подови од плута, бидејќи може да дојде до навлезување на влага и оштетување на подот.

## ВНИМАНИЕ

Пред да започнете со работа, отстранете ги од подот сите предмети, како што се фрагменти, камчиња, шрафови или делови од играчки за да избегнете оштетување на подот (на пр. гребаници).

### Забелешка

- За да избегнете создавање на линии, пред да го користите уредот на осетливи површини како на пр. дрво или фин камен, пробајте го уредот на некое неупадливо место.
- Не дозволувајте уредот да остане на едно место, туку одржувајте го во движење.
- Почитувајте ги упатствата од производителот на подната покривка.


### Забелешка







Работете наназад кон вратата за да не оставате стапалки на тукушто измениот под.

- Држете го уредот за рачката под агол од околу 60 степени.
- Чистете го подот со движење на уредот напред и назад со слична брзина како при чистење со правосмукалка.
- Ако подот е особено нечист, дозволете уредот полека да лизга преку подот.

LED екранот на уредот прикажува информации за режимите на чистење, работниот статус и пораките за грешки.

### Слика E

Индикатор	Икона	Објаснување
Батерија		Трепкачко зелено: Полнењето е во тек Зелено: 100% - 30% Портокалово: 30% - 10% Трепкачко црвено: 10% - 0%

Индикатор	Икона	Објаснување
Режими на чистење		Режим за суво работење: Соодветно за смукане на големи количини вода или за употреба на теписи.
		Стандарден режим: Исчистете го подот со стандарден проток на вода и вшмукувачка моќ.
		Режим на работа за моќност (Достапно на FCV 3): Исчистете го подот ефикасно со максимален проток на вода и максимална вшмукувачка моќ.
		Трите индикатори на режим се вклучуваат циклично означувајќи дека во тек е самочистење. Самочистењето може да се вклучи со истовремено притискање на двете копчиња за промена на режим.
Предупредувања и грешки		Полн резервоар: Резервоарот за нечиста вода е полн. Испразнете го резервоарот за нечиста вода или повторно монтирајте го резервоарот за нечиста вода (видете <b>Празнење на резервоарот за нечиста вода</b> ).
		Грешка поради блокада: Валјакот за чистење е блокиран. Поставете го уредот вертикално и исчистете ги остатоците на валјакот за чистење (видете <b>Чистење на подната млазница</b> ).

### Започнување со работа

## ВНИМАНИЕ

**Ризик од оштетување поради неконтролирано движење**

Валјакот за чистење започнува да се врти штом ќе се започне чистењето.

Цврсто држете ја рачката за да спречите уредот самостојно да се придвижи.

1. Стапнете на отпечатокот од стапало на подната млазница и повлечете го горниот дел од уредот кон себе. Притиснете го копчето за вклучување/исклучување.
2. Движете го уредот напред и назад за додека валјакот не се навлажни доволно.

### Поставување на режимите на чистење

По вклучувањето, уредот автоматски влегува во стандарден режим. Менувајте ги режимите за чистење така што ќе ги притиснете копчињата за промена на режим.

### Забелешка

Режимот за суво работење е наменет за вшмукување на течности и за користење на тврди подови или теписи или теписони (со ниски влакна) без испуштање на вода. Не може да се споредува со вистинска правосмукалка.

### Време на работење на батеријата

Времето на работење на батеријата е претставено со икона со батерија на екранот. Иконата со батерија се менува во зависност од процентот на батеријата.

- Иконата со батерија-Залена: 100% -30%
  - Иконата со батерија-Портокалова: 30% -10%
  - Иконата со батерија-Трепка во црвена боја: 10% - 0%
- Пред батеријата да се испразни, уредот вшмукува 5 секунди и потоа сосема се исклучува.

## Празнење на резервоарот за нечиста вода

Ако резервоарот за нечиста вода е полн, на LED екранот се прикажува предупредувањето „Полн резервоар“.

1. Притиснете го копчето за вклучување/исклучување.
2. Станете на подната млазница и турнете го горниот дел од уредот во вертикална позиција.
3. Отстранете го резервоарот за нечиста вода така што ќе го држите резервоарот за нечиста вода за рацката и ќе го притиснете копчето за ослободување.

### Слика I

4. Држете го резервоарот со една рака, а со другата извлекете го горниот поклопец. Испразнете го резервоарот за нечиста вода и исплакнете го.

### Слика K

5. Притиснете го резервоарот за нечиста вода во уредот се додека не слушнете звук дека се прицврстил на неговото место. Резервоарот за нечиста вода мора цврсто да налегне во уредот.

## Надополнување на течност за чистење

Ако резервоарот за свежа вода е празен, дополнете го резервоарот за свежа вода. (видете *Полнење на резервоарот за свежа вода*).

## Прекинување и завршување со работење

### ВНИМАНИЕ

**Материјална штета поради влага**

*Влажниот ваљак може да предизвика оштетување од влага на осетливи подови.*

*Кога правите подолги паузи, поставете го уредот во паркин станицата за да избегнете оштетување на сензитивни подови од влажниот ваљак.*

1. Притиснете го копчето за вклучување/исклучување. Пред да се исклучи уредот, тој вмикува 5 секунди и потоа сосема се исклучува.
2. Стапнете на подната млазница, и турнете го горниот дел на уредот во вертикална позиција.

### Слика I

3. Поставете го уредот на станицата за полнење и чистење.

### Слика C

4. Исчистете го уредот (видете *Нега и сервисирање*).

### ВНИМАНИЕ

**Прилепување на наслани од нечистотија**

*Прилепувањето на наслани од нечистотија може да го оштети уредот на дола рок. Се препорачува уредот целосно да се чисти по секоја употреба.*

## Складирање на уредот

### ВНИМАНИЕ

**Појава на мириси поради течности во уредот**

*Ако при складирањето во уредот има течности/влажна нечистотија, можно е да дојде до појава на непријатни мириси.*

*Пред складирање на уредот, целосно испразнете ги резервоарот за свежа вода и резервоарот за нечиста вода.*

*Користете ја четката за чистење за да ги отстраните влакната и честичките нечистотија од вмикувачкиот канал и од внатрешноста на подната млазница (видете *Чистење на подната млазница*). Оставете исчистениот ваљак да се исуши на воздух на пр. на уредот поставен на станицата за паркирање. Не го ставајте мокриот ваљак во затворен шкаф да се исуши.*

1. Однесете го уредот во сува просторија.
2. Поставете го уредот на станицата за полнење и чистење за да се наполни.

### Слика C

3. Поставете го исчистениот ваљак на држачот за складирање за да се исуши.

### Слика M

## Нега и сервисирање

### Самочистење

### ВНИМАНИЕ

*По завршување на работењето, поставете го уредот во станицата за чистење и започнете го процесот на самочистење. Исчистете ја подната лава во станицата за чистење само користејќи го автоматскиот процес за самочистење, а не со одделно сипување вода во станицата. Не го чистете уредот или подната лава под проточна вода или под млаз од туш, во спротивно, може да навлезе вода.*

### Забелешка

*Се додека индикаторот за предупредување „Полн резервоар“ е прикажан на LED екранот, и резервоарот за нечиста вода не е испразнет, процесот на самочистење не може да започне.*

1. Испразнете и повторно вметнете го резервоарот за нечиста вода (видете *Празнење на резервоарот за нечиста вода*).
2. Наполнете го резервоарот за свежа вода со 200 ml свежа вода без детергент (видете *Полнење на резервоарот за свежа вода*).

### Слика F

3. Поставете го уредот назад во станицата за полнење и чистење. (Станицата за полнење и чистење мора да биде вклучена). Притиснете ги истовремено двете копчиња за промена на режим за да го започнете процесот на самочистење. Самочистењето трае 80 секунди.

### Слика L

4. Кога процесот на самочистење ќе заврши, испразнете и исплакнете го резервоарот за нечиста вода, а потоа, откако ќе се исуши, повторно монтирајте го (видете *Празнење на резервоарот за нечиста вода*).

### Забелешка

*За да го сопрете процесот на самочистење, повторно притиснете ги истовремено двете копчиња за промена на режим или притиснете го копчето за вклучување/исклучување.*

## Чистење на резервоарот за нечиста вода

### ВНИМАНИЕ

*Чистете ги филтрите редовно за да спречите блокирање поради долготрајна употреба. За подобри перформанси на чистењето, се препорачува филтерот да се менува на секои 2-3 месеци. Користете само KÄRCHER филтер за да осигурите правилно поставување на филтерот и резервоарот за нечиста вода и да ги осигурите перформансите на уредот.*

*За информации за отстранување и празнење на резервоарот за нечиста вода, (видете *Празнење на резервоарот за нечиста вода*).*

1. Отстранете го поклопецот на резервоарот за нечиста вода.
2. Исчистете ги резервоарот за нечиста вода и поклопецот со вода од четма и четка за чистење.
3. Алтернативно, резервоарот за нечиста вода може да се исчисти и во машина за миење садови.
4. Извадете ги рамниот плисан филтер и сунѓерестиот филтер од поклопецот на резервоарот за нечиста вода.
5. Исчистете ги рамниот плисан филтер и сунѓерестиот филтер под проточна вода и целосно исушете ги, а потоа повторно монтирајте ги во резервоарот за нечиста вода.

### Слика O

## Чистење на подната млазница

### ВНИМАНИЕ

*Оштетување поради чистење на ваљакот во машина за перење или поради користење сушара за алишта. Оштетување на микровлакната*

## ВНИМАНИЕ

**Употреба на несоодветни детергенти и средства за нега**

Употребата на несоодветни детергенти и средства за нега може да го оштети уредот и да го исклучи важењето на гаранцијата.

Користете само KÄRCHER детергенти. Внимавајте на правилно дозирање.

### Забелешка

По потреба, за чистење на подот користете KÄRCHER детергенти или средства за нега.

- При дозирање на детергент или средство за нега, почитувајте ги препораките за дозирање дадени од производителот.
- За да спречите создавање пена, наполнете го резервоарот за свежа вода најпрвин со вода, а потоа додадете детергент или средство за нега.
- За да спречите прелевање од резервоарот, при полнење вода, осигурете се дека оставате доволно простор за додавање на детергентот или средството за нега.

## Заменување на батеријата

Ако батеријата е оштетена, контактирајте служба на KÄRCHER за да купите ново батериско пакување, и да го замените старото.

## ВНИМАНИЕ

Не ја отстранувајте заштитната фолија завиткана околу батериското пакување.

Кога го заменуваат батериското пакување, осигурете се дека уредот е одвоен од станицата за полнење и чистење и дека е исклучен.

Кога го заменуваат батериското пакување, избегнувајте средина со висока температура и висока влажност и не го поставувајте новото батериско пакување со влажни раце.

1. Отстранете го уредот од станицата за полнење и чистење и осигурете се дека уредот е исклучен.
  2. Отстранете ги 6-те шрафа од поклопецот на батериското пакување користејќи шрафцигер.
- Слика W**
3. Извадете го батериското пакување надвор од преградата за батеријата и исклучете ги двата терминали.
- Слика X**
4. Поврзете ги двата терминали и поставете ја батеријата во преградата за батеријата.
- Слика Y**
5. Зашрафете ги 6-те шрафа за да го прицврстите поклопецот на батериското пакување.
- Слика Z**

## Водич за решавање проблеми

Дефектите често имаат прости причини кои можете да ги отстраните сами користејќи го следниот преглед. Кога се двоумите, или во случај на дефекти кои не се споменати тука, Ве молиме контактирајте овластена сервисна служба.

### Забелешка

Уредот не може да проболжи да работи додека не се отстрани грешката.

Не го чистете ваљакот во машина за перење алишта. Не го сушете ваљакот во сушара за алишта.

### Забелешка

Во случај кога е многу нечиста или ако делчиња, како што се камчиња или илпци, навлезат во главата за вшмукување, ќе биде потребно таа да се исчисти. Додека уредот работи, овие делчиња ќе предизвикуваат тропкање или ќе го блокираат уредот.

1. Притиснете го копчето за вклучување/исклучување. Пред уредот да се исклучи, тој вшмукува уште 5 секунди и потоа сосема се исклучува.
  2. Стапнете на подната млазница, и турнете го горниот дел од уредот во вертикална позиција.
  3. Притиснете ги двата прицврстувачи на копчето за ослободување на поклопецот на подната млазница на левата и десната страна еден кон друг и отстранете го поклопецот на подната млазница.
- Слика P**
4. Заврнете го копчето за отклучување на ваљакот за чистење во насока спротивна на насоката на движење на стрелките на часовникот и извлечете го ваљакот за чистење.
- Слика Q**
5. И исчистете го ваљакот за чистење под проточна вода. Ако има влакна или други заплеткани отпадоци, отстранете ги со помош на четка за чистење.
- Слика R**

6. Поставете го ваљакот на држачот за складирање на паркинг станицата за да се исуши.
- Слика M**
7. Ако има отпадоци на поклопецот на подната млазница, исплакнете го под проточна вода.
- Слика S**

8. Ако има отпадоци во внатрешноста на подната млазница, исчистете ја внатрешноста на подната млазница и на цевката за вшмукување користејќи марамче или четка за чистење.
- Слика T**

9. За да го монтирате ваљакот за чистење, поставете го ваљакот за чистење на десната осовина на тркалото и завртете го страничното копче во насока на движење на стрелките на часовникот се додека не слушнете звук дека се прицврстил на своето место, тогаш ваљакот е заклучен.
- Слика U**

10. Притиснете го поклопецот на подната млазница надолу се додека не слушнете звук дека се прицврстил на своето место.
- Слика V**

## Чистење на станицата за полнење и чистење

## ВНИМАНИЕ

Не ја плакнете станицата за полнење и чистење под проточна вода.

1. Ако има отпадоци на станицата за полнење и чистење, избришете ја со мокра крпа, избегнувајќи ги конекторите за полнење.

Грешка	Причина	Решение
Уредот не работи	Батеријата е празна.	1. Поврзете ја станицата за полнење и чистење со напојување и ставете го уредот назад во станицата за полнење и чистење.
	Резервоарот за нечиста вода е полн.	1. Отстранете го резервоарот за нечиста вода и испразнете го (видете <i>Празнење на резервоарот за нечиста вода</i> ). 2. Осигурете се дека резервоарот за нечиста вода е правилно монтиран.

Грешка	Причина	Решение
Моќта на вшмукување се намалува	Филтерот е блокиран.	1. Исчистете ги рамниот плисиран филтер и сунѓерестиот филтер (видете <i>Чистење на резервоарот за нечиста вода</i> ).
	Цевката за вшмукување е блокирана.	1. Исчистете ги отворот за вшмукување и цевката за вшмукување во подната млазница (видете <i>Чистење на подната млазница</i> ).
Валјакот е сув по вклучување на уредот	Резервоарот за свежа вода е празен или недостасува.	1. Наполнете го резервоарот за свежа вода. 2. Осигурете се дека резервоарот за свежа вода е правилно монтиран.
	Потребно е време валјакот да се намокри.	1. Уредот нека работи уште некое време.
	Моменталниот режим е сув режим на работа. Во сув режим на работа, на валјакот не се прска вода.	1. Притиснете ги копчињата за промена на режим за да го промените режимот во стандарден/мокен.
Вода излегува од отворот за воздух	Уредот бил полегнат хоризонтално или силно протресен.	1. Извадете ги рамниот плисиран филтер и сунѓерестиот филтер и целосно исушете ги.
	Филтрите биле испрани и монтирани без да се исушат.	1. Извадете ги рамниот плисиран филтер и сунѓерестиот филтер и целосно исушете ги.
Самочистењето не работи	Резервоарот за нечиста вода е полн.	1. Отстранете го резервоарот за нечиста вода и испразнете го. 2. Осигурете се дека резервоарот за нечиста вода е правилно монтиран.
	Валјакот или цевката за вшмукување се блокирани.	1. Отстранете го поклопецот на подната млазница. 2. Отстранете ги влакната или големите или крупни предмети од валјакот за чистење. 3. Отстранете го валјакот за чистење и исчистете ја вшмукувачката цевка (видете <i>Чистење на подната млазница</i> ).
	Уредот и станицата за полнење и чистење се лошо поврзани. Или станицата за полнење и чистење не е поврзана со напојувањето.	1. Осигурете се дека станицата за полнење и чистење е вклучена. 2. Осигурете се дека уредот е поставен на станицата за полнење и чистење правилно. Екранот за батеријата мора да трепка зелено.
	Нивото на батеријата не е доволно за самочистење.	1. Почекајте уредот да се наполни до ниво доволно за самочистење, и истовремено притиснете ги двете копчиња за избор на режим.
Батеријата не се полни	Уредот и станицата за полнење и чистење се лошо поврзани. Или станицата за полнење и чистење не е поврзана со напојувањето.	1. Осигурете се дека станицата за полнење и чистење е вклучена. 2. Осигурете се дека уредот е поставен на станицата за полнење и чистење правилно.
Полнењето е премногу бавно	Температурата на батеријата е превисока.	1. Отстранете го уредот од станицата за полнење и чистење. 2. Почекајте батеријата да се излади и наполнете ја повторно.

## Гаранција

Во секоја земја важат гарантните услови објавени од нашата надлежна дистрибутивна компанија. Евентуалните дефекти на Вашиот уред во периодот покриен со гаранцијата ќе ги поправиме бесплатно, доколку причината за тоа е грешка во материјалот или производството. Во случај опфатен со гаранцијата, Ве молиме контактирајте го Вашиот дистрибутер (со сметката за купувањето) или најблиската овластена сервисна служба. (Видете ја адресата на задната страна) Дополнителни информации за гаранцијата (ако се достапни) можете да најдете во одделот за сервисирање, на локалната интернет страница на Kärcher во делот „Преземања“.

## Технички податоци

		KFL 1	FCV 2	FCV 3
<b>Електрично поврзување</b>				
Напон	V	100 - 240	100 - 240	100 - 240
Фаза	~	1	1	1

		KFL 1	FCV 2	FCV 3
Фреквенција	Hz	50 - 60	50 - 60	50 - 60
Тип на заштита		IPX4	IPX4	IPX4
Класа на заштита на уредот		III	III	III
Номинална моќност на уредот	W	160	160	160
Номинален напон и капацитет на батеријата	V/Ah	21,6/2,0	21,6/2,0	21,6/2,5
Тип на батерија		Li-ion	Li-ion	Li-ion
Максимално време на работење со полна батерија	min	≤ 25	≤ 25	≤ 30

		<b>KFL 1</b>	<b>FCV 2</b>	<b>FCV 3</b>
Време на полнење на празна батерија	h	2,5	2,5	3
Излезен напон на полначот	V	27	27	27
Излезна струја на полначот	A	0,8	0,8	0,8
<b>Податоци за перформансите на уредот</b>				
Вртежи на валјакот во минута	грм	~ 430	~ 430	~ 430
<b>Количина на полнење</b>				
Капацитет на резервоарот за свежа вода	ml	500	800	800
Капацитет на резервоарот за нечиста вода	ml	425	425	425
<b>Димензии и тежини</b>				
Должина на кабел	m	1,5	1,5	1,5
Тежина (без додатоци и течности за чистење)	kg	4	4	4
Должина	mm	351	351	351
Ширина	mm	270	270	270
Висина	mm	1130	1130	1130

Подложно на технички измени.