



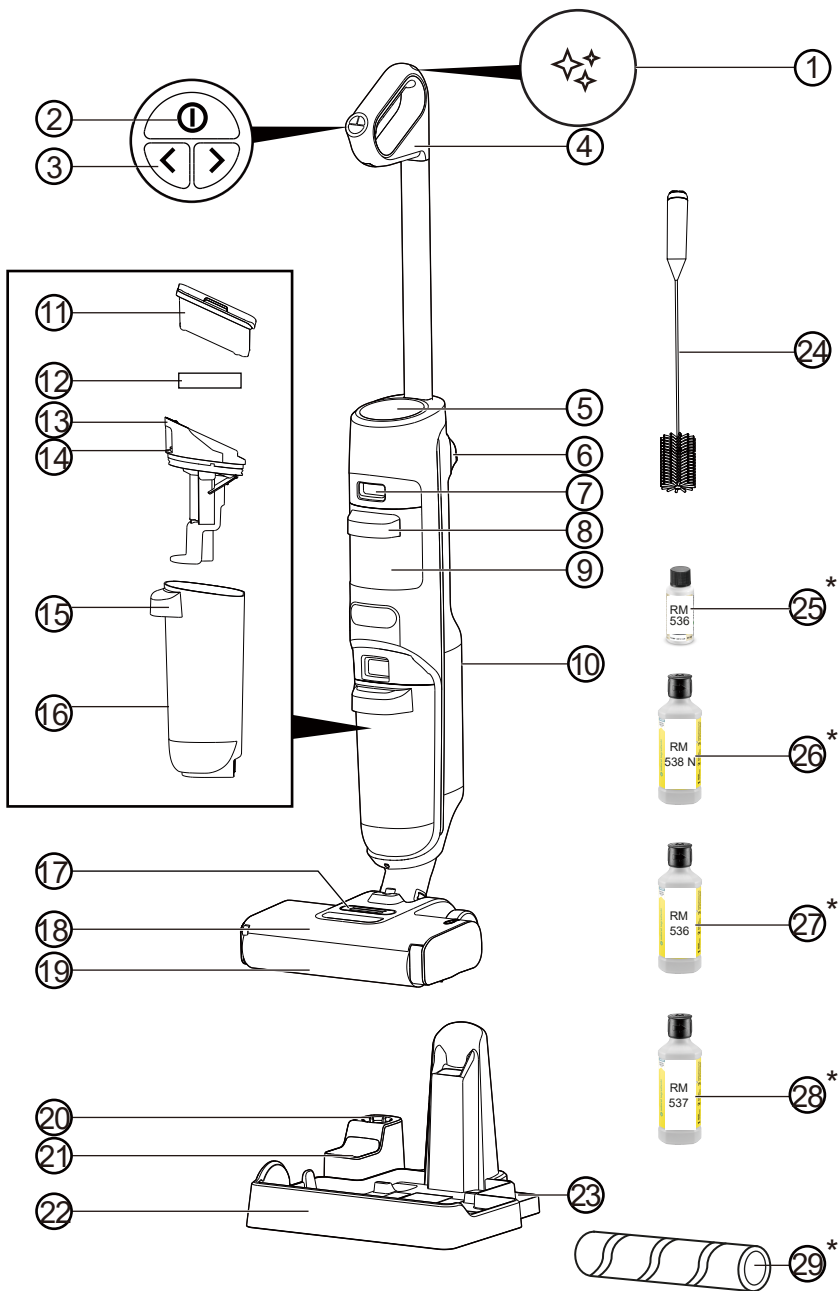
Read Online

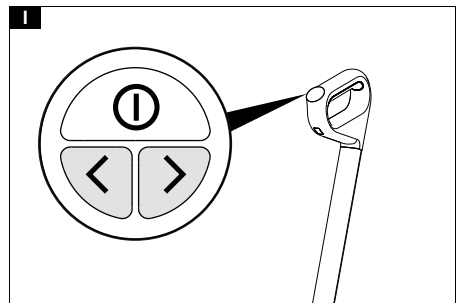
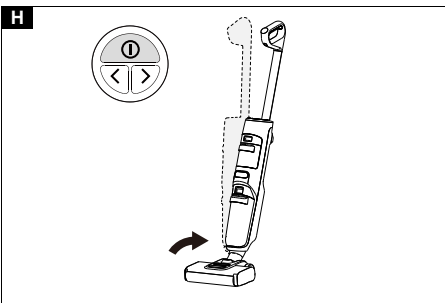
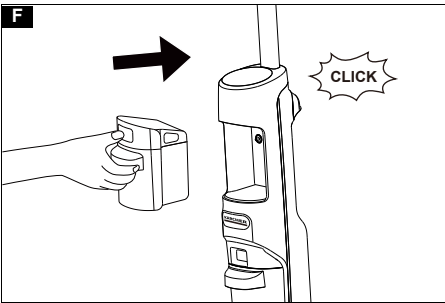
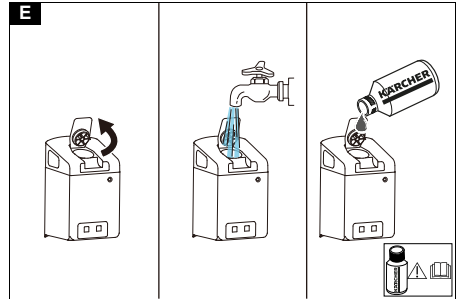
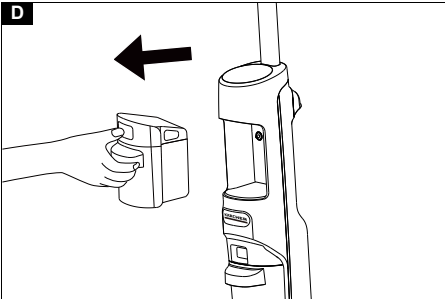
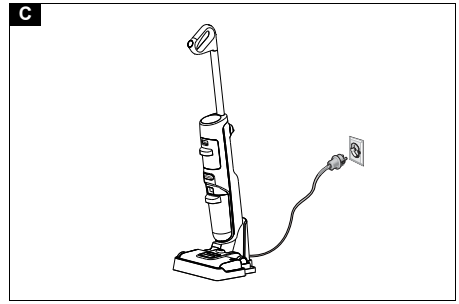
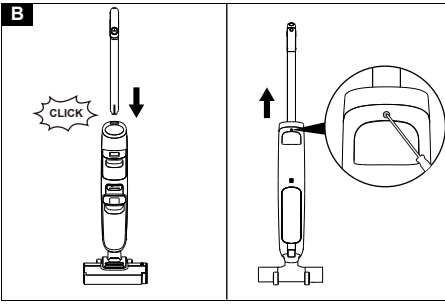


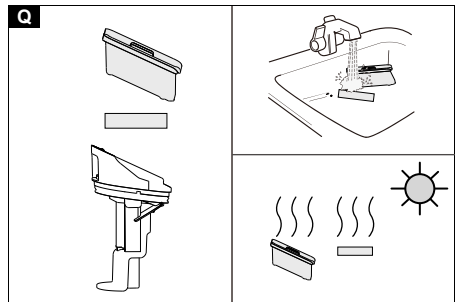
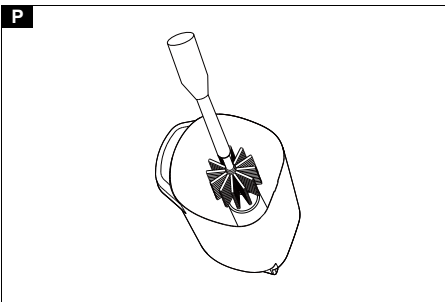
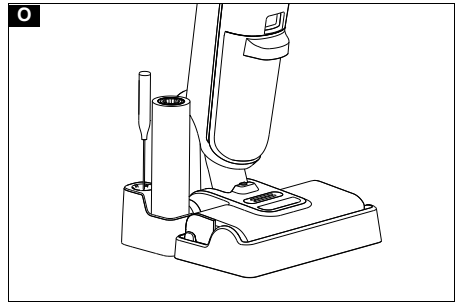
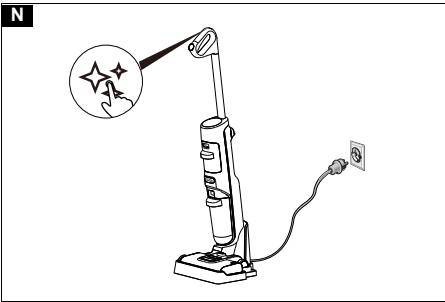
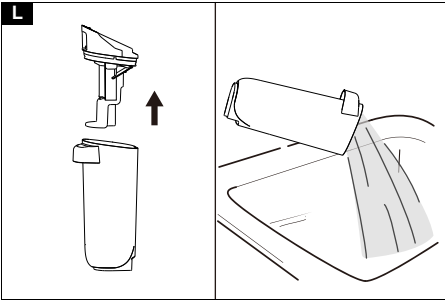
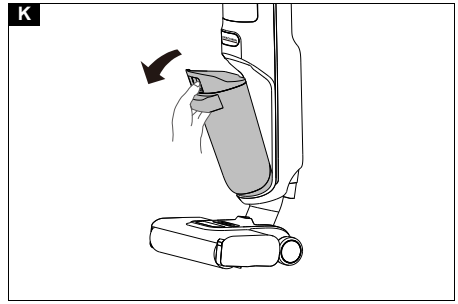
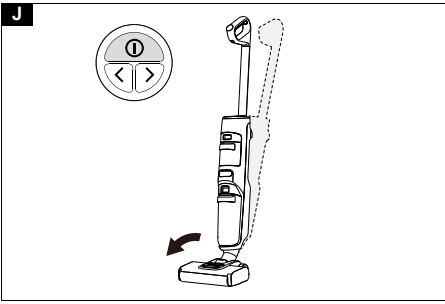
97791320 (08/25)

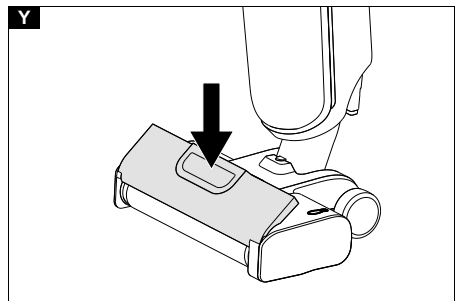
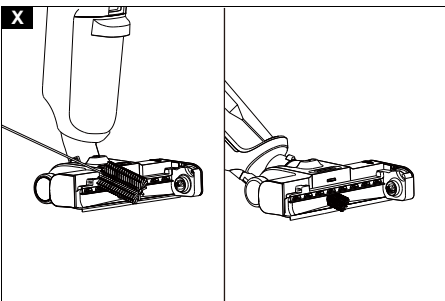
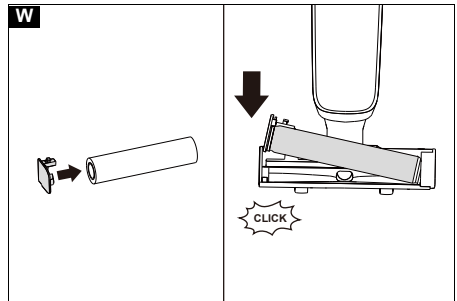
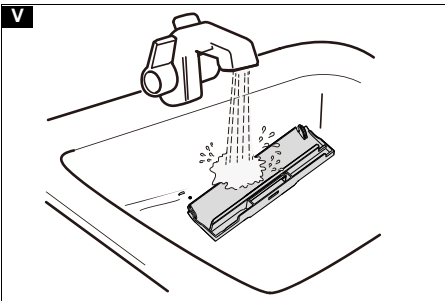
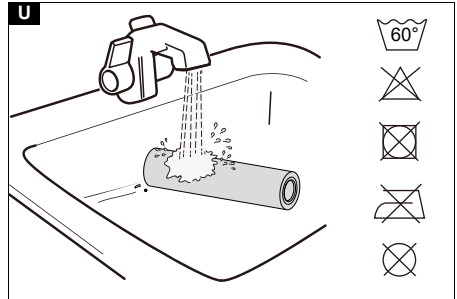
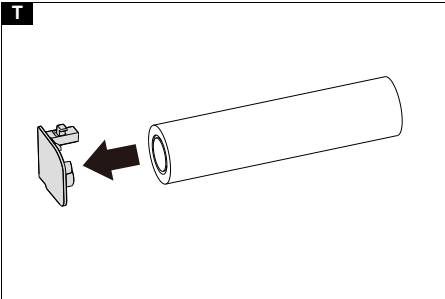
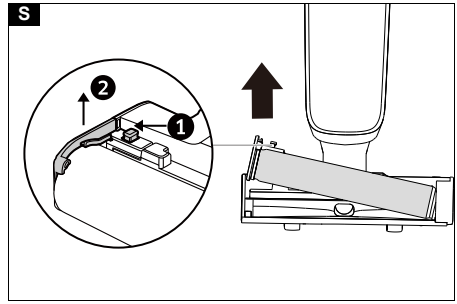
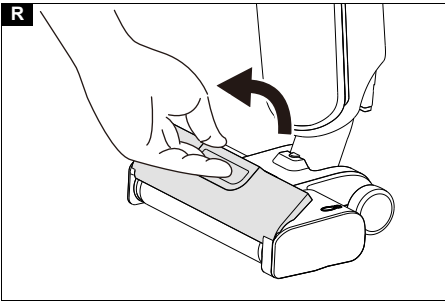


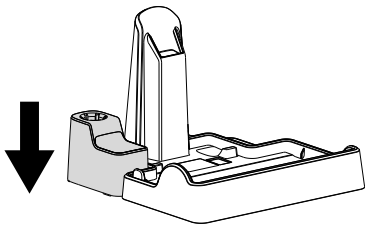
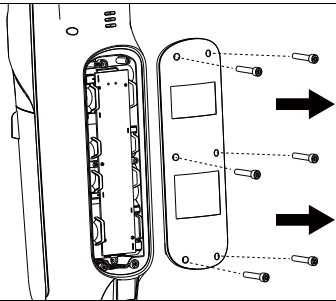
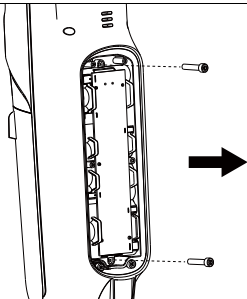
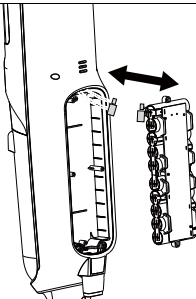
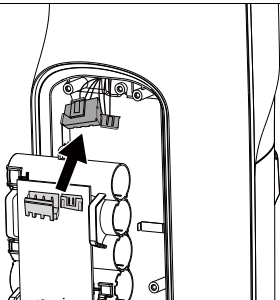
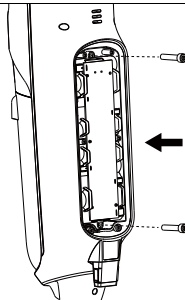
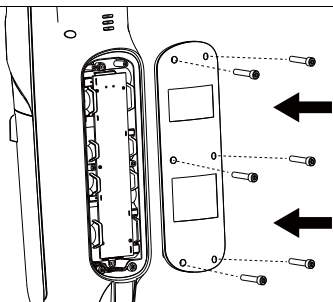
Register
your product
www.kaercher.com/register









Z**AA****AB****AC****AD****AE****AF**

Содржина

Наменета употреба	8
Заштита на животната средина	8
Додатоци и резервни делови	8
Опсег на испорака	8
Гаранција	8
Безбедносни упатства	8
Симболи на уредот	9
Опис на уредот	9

Монтирање	10
Прво пуштање во употреба	10
Работење	10
Нега и сервисирање	12
Водич за решавање проблеми	13
Технички податоци	14

Наменета употреба

Уредот за чистење на под користете го исклучиво за чистење на тврди подови во Вашето приватно домаќинство и само на водоотпорни тврди подови и теписи со ниски влакна.

Не чистете подни покривки осетливи на вода како што се на пример, необработени подови од плута, бидејќи влагата може да навлезе во подот и да го оштети.

Уредот е соодветен за чистење на подови од PVC, линолеум, плочки, камен, паркет премачкан со масло или восок, ламинат и сите подни покривки отпорни на вода.

Заштита на животната средина



Материјалите од амбалажата можат да се рециклираат. Ве молиме, исфрлете ја амбалажата во согласност со еколошките прописи.



Електричните и електронските уреди содржат вредни материјали кои можат да се рециклираат, а често и делови како што се батерии, батерии кои што можат да се полнат или масло, кои, доколку со

нив несоодветно се ракува или неправилно се исфрлат, може да претставуваат потенцијална опасност по здравјето на луѓето и животната средина. Сепак, овие компоненти се потребни за правилно работење на уредот. Уредите означени со овој симбол не е дозволено да се исфрлат заедно со губрето од домаќинството.

Напомени за состојките (REACH)

Ажурирани информации за состојките можете да најдете на: www.kaercher.de/REACH

Додатоци и резервни делови

Користете само оригинални додатоци и оригинални резервни делови. Тие осигуруваат безбедна работа на уредот и работа без грешки.

Информации за додатоци и резервни делови можете да најдете на www.kaercher.com.

Опсег на испорака

Опсегот на испорака за уредот е прикажан на амбалажата. При распакување на пакетот, проверете ја целосноста на содржината. Ако недостасуваат некои додатоци или во случај на евентуална штета при транспорт, Ве молиме известете го Вашиот дистрибутер.

Гаранција

Во секоја земја важат гарантните услови објавени од нашата надлежна дистрибутивна компанија. Евентуалните дефекти на Вашиот уред во периодот покрен со гаранцијата ќе ги поправиме бесплатно, доколку причината за тоа е грешка во материјалот или производството.

Во случај опфатен со гаранцијата, Ве молиме контактирајте го Вашиот дистрибутер (со сметката за купувањето) или најблиската овластена сервисна служба. (Видете ја адресата на задната страна)

Дополнителни информации за гаранцијата (ако се достапни) можете да најдете во одделот за сервисирање, на локалната интернет страница на Kärcher во делот „Преземања“.

Безбедносни упатства

Пред првата употреба на уредот, прочитајте го ова поглавје за безбедност и овие оригинални упатства. Постапувајте во согласност со нив. Чувајте ги оригиналните упатства за понатамошна употреба или за следните сопственици.

- Дополнително на забелешките во упатствата за работење, потребно е исто така да ги земете предвид општите безбедносни прописи и упатства за спречување на несреќи кои се применливи согласно закон.
- Напомените за предупредување и информации прикачени на уредот обезбедуваат важни информации за безбедно работење.

Ниво на опасност

▲ ОПАСНОСТ

- Укажување на непосредна закана на опасност која ќе доведе до сериозни повреди или дури и смрт.

▲ ПРЕДУПРЕДУВАЊЕ

- Укажување на потенцијално опасна ситуација која може да доведе до сериозни повреди или дури и смрт.

▲ ПРЕТПАЗЛИВОСТ

- Укажување на потенцијално опасна ситуација која може да доведе до полесни повреди.

ВНИМАНИЕ

- Укажување на потенцијално опасна ситуација која може да доведе до материјална штета.

Електрични компоненти

▲ ПРЕДУПРЕДУВАЊЕ • Оштетената

станција за полнење и чистење веднаш заменете ја со оригинален дел. • Уредот содржи електрични компоненти. Не го чистете уредот или горниот или долниот дел на подната влава под проточна вода или со млаз од туш, бидејќи може да дојде до навлегување на вода. • Уредот приклучете во само на приклучок за струја кој е инсталиран од квалификуван електричар во согласност со IEC 60364-1.

▲ ПРЕТПАЗЛИВОСТ • Поправките смее да

ги врши исклучиво овластена сервисна служба. • Пред секое работење со уредот, проверете го уредот и додаточите, особено поврзувањето за напојување и продолжителот кабел, за да се осигурите дека се безбедни и дека функционираат правилно. Во случај на било какво оштетување, извалечете го приклучокот за напојување и не го употребувајте уредот.

Безбедносни упатства за станицата за полнење и чистење

▲ ОПАСНОСТ • Уредот поврзете го само

со извор на наизменична струја. Напонот означен на плочката со технички податоци мора да одговара со напонот на изворот на напојување. • Поради безбедносни причини препорачуваме користење на уредот само преку автоматски осигурувач за струја (максимално 30 mA). • Никога не ги допирајте приклучокот за напојување и штекерот со мокри раце. • Не го оштетувајте кабелот за напојување со преминување преку него, негово примечување или влечење преку остри рабови.

▲ ПРЕДУПРЕДУВАЊЕ • Уредот приклучете

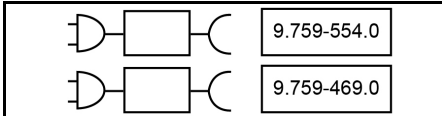
го само на приклучок за струја кој е инсталиран од квалификуван електричар во согласност со IEC 60364-1. • Проверете дали напонот на напојувањето одговара со напонот наведен на плочката со технички податоци на станицата за полнење и чистење. • Уредот содржи електрични компоненти - не го чистете уредот под проточна вода. • Опасност од краток спој. Држете ги спроводливи предмети (на пр. шрадицери или слични алати) подалеку од точките за полнење. • Опасност од краток спој. Точките за полнење на станицата за полнење и чистење чистете ги само на суво. • Уредот полнете го само користејќи ја приложената оригинална станица за полнење и чистење или со станица за полнење и чистење одобрена од KÄRCHER. • Опасност од експлозија. Не полнете батерии кои не можат повторно да се полнат. • Пред секое користење, проверете го кабелот за напојување за евентуални оштетувања. Ако кабелот за напојување е оштетен, не го користете. Соодветна замена можете да добиете од KÄRCHER или од еден од нашите сервисни партнери.

ВНИМАНИЕ • Станицата за полнење и чистење користете ја само во внатрешни простории. • Станицата за полнење и чистење не ја поставувајте во близина на извори на топлина, на пр. греалки. • Станицата за полнење и чистење складирајте ја само во внатрешни простории, на ладно, суво место. • Уредот полнете го најмалку еднаш месечно за да избегнете целосно празнење на батеријата. • Пред вршење на било какави работи за неа и одржување, исклучете ја станицата за полнење и чистење.

Батерија

⚠ ОПАСНОСТ • Не ја изложувајте батеријата на силна сончева светлина, топлина или оган.

⚠ ПРЕДУПРЕДУВАЊЕ • Уредот полнете го само користејќи ја приложената оригинална станица за полнење и чистење или со станица за полнење и чистење одобрена од KARCHER. Користете ја следната станица:



⚠ ПРЕДУПРЕДУВАЊЕ • Опасност од краток спој. Не ја отворајте батеријата. Дополнително може да дојде до истекување на црнотрачки егзоси или нагрзувачка течност. • Уредот полнете го само на амбиентална температура помеѓу 10°C и 40°C.

ВНИМАНИЕ • Опасност од краток спој. Заштитете ги контактите на батеријата и уредот од метални делови. • Уредот содржи батерији кои може да ги замени само квалификуван персонал.

Безбедно управување

⚠ ОПАСНОСТ • Ризик од задушување. Фолиите од пакувањето чувајте ги надвор од дофат на деца.

⚠ ПРЕДУПРЕДУВАЊЕ • Користете го уредот само за неговата наменета употреба. Кога работите со уредот, земете ги предвид локалните услови и внимавајте на трети лица, особено деца. • Почитувајте ги соодветните безбедносни прописи во опасни зони (на пр. на бензински пумпи). Никогаш не работете со уредот во експлозивна околина. • Деца и лица кои не се запознаени со овие упатства не е дозволено да работат со уредот. Можно е возраста на ракувачот да е ограничена со локални ограничувања. • Уредот не е наменет за употреба од деца, лица со ограничени физички, сензорни или ментални способности или од лица кои не се запознаени со овие упатства. • Лица со ограничени физички, сензорни или ментални способности и лица кои немаат искуство или знаење смеат да го користат уредот само доколку се под соодветен надзор, добиле упатства за безбедно користење на уредот од лице одговорно за нивната безбедност и ако ги разбираат ризиците кои произлегуваат од неговата употреба. • Деца не смеат да си играат со уредот. • Деца мора да бидат под надзор за да се спречи да си играат со уредот. • Уредот чувајте го подалеку од дофат на деца кога е приклучен на напојување или кога се наоѓа во состојба на падење. • Деца смеат да вршат работи на чистење и корисничко одржување само под надзор. • Заштитете го кабелот за поврзување од топлина, остри работи, масло и подвижни делови на уредот. • Чувајте ги деловите на Вашето тело (на пр. прсти, коса) подалеку од ротирачкиот валјак за чистење. • Ризик од повреда од остри предмети (на пр. шлиц). Заштитете ги рацете при чистење на подната лава.

⚠ ПРЕТПАЗЛИВОСТ • Не го користете уредот ако претходно паднал, ако е видно оштетен или ако протекнува. • Со уредот работете и складирајте го само во согласност со описот или сликата. • Несреќи или оштетувања поради паѓање на уредот. Пред сите работи со или на уредот, осигурете се дека е во стабилна положба. • Никогаш не го оставајте уредот без надзор додека работи.

ВНИМАНИЕ • Оштетување на уредот. Никогаш не го полнете резервоарот за вода со растворувачи, течности кои содржат растворувачи или неразредени киселини (на пр. детерџенти, бензин, разредувачи на боја и ацетон). • Уредот вклучете го само кога се монтирани резервоарот за свежа вода и резервоарот за нечиста вода. • Со уредот не собирајте остри и поголеми предмети, како што се на пр. парчиња стакло, ситни камчиња или делови од играчки. • Не го полнете резервоарот за свежа вода со оцет, средства за отстранување бизор, есенцијални масла или слични супстанции. Избегавајте собирање на овие супстанции со уредот. • Уредот користете го само на тврди подови со водоотпорна облога, како што е лакиран паркет, емајлирани плочки или линолеум. • Со уредот не поминувајте преку подните решетки од системите за конвекторско греење. Уредот не може да ја вшмука водата која излегува кога преминува преку подна решетка. • Во случај на подолги паузи во работата и по употребата, исклучете го уредот на главниот прекинувач/прекинувачот за уредот и извлекете го приклучокот за напојување на полначот. • Со уредот не работете на температури под 0 °C. • Заштитете го уредот од дожд. Уредот не го складирајте надвор. • За повторно полнење на батеријата, уредот полнете го само со станица за полнење 9.759-554.0 / 9.759-469.0.

Симболи на уредот

	Предупредувањето да не се поставува уредот во хоризонтална положба се наоѓа на задната страна на уредот.
	Предупредувањето да не се испира подната млазница под проточна вода се наоѓа на горната страна на подната млазница.
	Предупредувањето да не се испира станицата за полнење и чистење под проточна вода се наоѓа на горната страна на станицата за полнење и чистење.

Опис на уредот

За сликите, погледнете ја страницата со графика. Слика А

- ① Копче за самочистење
- ② Копче за вклучување/исклучување
- ③ Копче за промена на режим
- ④ Рачка
- ⑤ LED екран
- ⑥ Рачка за подигање

- 7 Копче за ослободување на резервоарот за свежа вода
 - 8 Рачка на резервоарот за свежа вода
 - 9 Резервоар за свежа вода
 - 10 Заменлив поклопец на батеријата
 - 11 Рамен плисиран филтер
 - 12 Сунѓерест филтер
 - 13 Поклопец на резервоарот за нечиста вода
 - 14 Копче за ослободување на резервоарот за нечиста вода
 - 15 Рачка на резервоарот за нечиста вода
 - 16 Резервоар за нечиста вода
 - 17 Копче за ослободување на поклопецот на подната млазница
 - 18 Поклопец на подната млазница
 - 19 Валјак за чистење
 - 20 Држач за складирање на четката за чистење
 - 21 Држач за складирање на валјакот за чистење
 - 22 Станица за полнење и чистење
 - 23 Простор за складирање на филтерот
 - 24 Четка за чистење
 - 25 * Детергент RM 536 (30 ml)
 - 26 * Детергент RM 538N (500 ml)
 - 27 * Детергент RM 536 (500 ml)
 - 28 * Детергент RM 537 (500 ml)
 - 29 * Специјален валјак на пр. валјак за камен
- * опционално

Монтирање

Апликација KÄRCHER Home & Garden

Со апликацијата KÄRCHER Home & Garden, ќе имате корист од следните предности при употребата на Вашиот уред:

- Совети за примена и стручно знаење
- Информации за производот, преглед на додатоци и упатства за употреба
- Контакт за поддршка и сервис
- Онлајн продавница - ексклузивни понуди и многу повеќе

Скенирајте го кодот на амбалажата или симнете ја апликацијата KÄRCHER Home & Garden од продавница за апликации и едноставно регистрирајте го Вашиот производ.

Монтирање на уредот

1 Вметнете ја рачката во основната единица се додека не слушнете звук дека се прицврстила на нејзиното место.

Забелешка

Во случај кога производот мора да се врати, Ве молиме демонтирајте ја рачката. Притиснете ја пружината за да ја ослободите рачката со помош на алат (како што е шрафцигер) и подигнете ја ослободената рачка од уредот.

Слика В

Прво пуштање во употреба

Процес на полнење

1. Приклучете го кабелот за полнење од станицата за полнење и чистење во штекерот

2. Поставете го уредот во станицата за полнење и чистење. LED екранот ја прикажува моменталната состојба на полнење на батеријата.

Слика С

Батеријата е целосно наполнета по 4,5 часа. По 10 минути откако е целосно наполнета батеријата, LED екранот се исклучува.

Полнење на резервоарот за свежа вода

1. Отстранете го резервоарот за свежа вода од уредот, така што ќе ја фатите рачката на резервоарот за свежа вода и истовремено ќе го притиснете копчето за ослободување.

Слика D

2. Отворете го капачето на резервоарот и завртете го на страна.

Слика E

3. Наполнете го резервоарот за свежа вода со ладна или млака вода од чешма.
4. Додадете Kärcher детергент во резервоарот за свежа вода.

ВНИМАНИЕ

Прекумерното или недоволното дозирање на детергент или средство за нега резултира со слаби резултати од чистењето.

Почитувајте ги препораките за дозирање на детергент или средство за нега.

5. Затворете го капачето на резервоарот.
6. Турнете го резервоарот за свежа вода во уредот додека не се слушне звук дека се прицврстил на своето место. Резервоарот за свежа вода мора цврсто да налегне во уредот.

Слика F

Работење

Општи информации за работењето

ВНИМАНИЕ

Влага

Материјално оштетување на осетливи подови
Пред употребата на уредот, проверете ја осетливоста на вода на површината што треба да се чисти на некое неупадливо место. Не чистете подни покривки осетливи на вода како што се на пр. необработени подови од плута, бидејќи може да дојде до навлегување на влага и оштетување на подот.

ВНИМАНИЕ

Пред да започнете со работа, отстранете ги од подот сите предмети, како што се фрагменти, камчиња, шрафови или делови од играчки за да избегнете оштетување на подот (на пр. гребаници).

Забелешка

- За да избегнете создавање на линии, пред да го користите уредот на осетливи површини како на пр. дрво или фин камен, пробајте го уредот на некое неупадливо место.
- Не дозволувајте уредот да остане на едно место, туку одржувајте го во движење.
- Почитувајте ги упатствата од производителот на подната покривка.










Забелешка

Работете назазад кон вратата за да не оставате стапалки на тукушто измиениот под.

- Држете го уредот за рачката под агол од околу 60 степени.
- Чистете го подот со движење на уредот напред и назазад со слична брзина како при чистење со правосмукалка.
- Ако подот е особено нечист, дозволете уредот полека да лигза преку подот.

LED екранот на уредот прикажува информации за режимите на чистење, работниот статус и пораките за грешки.

Слика G

Индикатор	Икона	Објаснување
Батерија		Приказ на процентот на батеријата во реално време. Икона за батерија - Зелена: 100% - 30% Икона за батерија - Портокалова: 30% - 10% Икона за батерија - Трепкачко црвено: 10% - 0% Зелената икона за батерија која полека се појавува и исчезнува означува дека процесот на полнење е во тек.
Режими на чистење		Режим за суво работење: Соодветно за смукање на големи количини вода или за употреба на теписи.
		Автоматски режим: Сензорот детектира колку е нечист подот и автоматски ги прилагодува протокот на вода и моќта на вшмукување.
		Режим на работа за моќност: И исчистете го подот ефикасно со максимален проток на вода и максимална вшмукачка моќ.
		Режим за скали: Работење во вертикална положба со исклучено автоматско стартување и солирање, соодветно за чистење скали.
Предупредувања и грешки		Празен резервоар: Резервоарот за свежа вода е празен. Наполнете го резервоарот за свежа вода за да продолжите да го користите уредот (видете <i>Полнење на резервоарот за свежа вода</i>).
		Полн резервоар: Резервоарот за нечиста вода е полн или недостасува. Испразнете го резервоарот за нечиста вода или повторно монтирајте го резервоарот за нечиста вода (видете <i>Празнење на резервоарот за нечиста вода</i>).
		Грешка поради блокада: Валјакот за чистење е блокиран. Поставете го уредот вертикално и исчистете ги остатоците на валјакот за чистење (видете <i>Чистење на подната млазница</i>).
Детекција на нечистотија во автоматски режим		Колку повеќе полукругот е исполнет со бело светло, толку повеќе нечистотија е детектирана. Црвеното светло укажува на грешки.

Започнување со работа

ВНИМАНИЕ

Ризик од оштетување поради неконтролирано движење

Валјакот за чистење започнува да се врти штом ќе се започне чистењето.

Цврсто држете ја рачката за да спречите уредот самостојно да се придвижи.

1. Стапнете на отпечатокот од стапало на подната млазница и повлечете го горниот дел од уредот кон себе. Притиснете го копчето за вклучување/исклучување.

Слика Н

2. Движете го уредот напред и назад се додека валјакот не се навлажни доволно.

Поставување на режимите на чистење

По вклучувањето, уредот автоматски се вклучува во Автоматски режим. Менувајте меѓу автоматски режим, режим за моќност, режим за скали, и режим за суво работење со притискање на копчињата за промена на режим.

Слика I

Забелешка

Режимот за суво работење е наменет за вшмукување на течности и за користење на терди подови или теписи или теписони (со ниски влакна) без испуштање на вода. Не може да се споредува со вистинска правосмукалка.

Време на работење на батеријата

Времето на работење на батеријата е претставено со преостанатиот процент на батеријата на екранот. Иконата за батеријата се менува со процентот на батеријата.

- Икона за батерија - Зелена: 100%-30%
- Икона за батерија - Портокалова: 30%-10%
- Икона за батерија - Трепкачко црвено: 10%- 0%

Празнење на резервоарот за нечиста вода

Ако резервоарот за нечиста вода е полн, на LED екранот се прикажува предупредувањето „Полн резервоар“.

1. Стапнете на подната млазница и турнете го горниот дел од уредот во вертикална позиција.

Слика J

2. Отстранете го резервоарот за нечиста вода така што ќе го држите резервоарот за нечиста вода за рачката и ќе го притиснете копчето за ослободување.

Слика K

3. Отстранете го поклопецот од резервоарот за нечиста вода. Испразнете го резервоарот за нечиста вода и исплакнете го.

Слика L

4. Притиснете го резервоарот за нечиста вода во уредот се додека не слушнете звук дека се приврстил на неговото место. Резервоарот за нечиста вода мора цврсто да налегне во уредот.

Надополнување на течност за чистење

Ако резервоарот за свежа вода е празен, предупредувањето „Дополнување вода“ трепка на LED екранот.

1. Наполнете го резервоарот за свежа вода (видете *Полнење на резервоарот за свежа вода*).

Прекинување на работењето

ВНИМАНИЕ

Материјална штета поради влага

Влажниот валјак може да предизвика оштетување од влага на осетливи подови.

Кога правите подолги паузи, поставете го уредот во паркинг станицата за да избегнете оштетување на сензитивни подови од влажниот валјак.

1. За да го паузирате уредот при работењето, стапнете на подната млазница и турнете го горниот дел на уредот во вертикална положба. Уредот вшмукува 5 секунди и потоа влегува во режим на подготвеност.

Слика J

2. Ако уредот се повлече назад во работна позиција во рок од 2 минути, уредот автоматски се стартува во последниот режим на чистење.

Слика H

3. Ако уредот се повлече назад во работна позиција во рок помеѓу 2 до 5 минути, уредот стартува во автоматски режим.

Забелешка

Режимот на подготвеност трае 5 минути. По 5 минути, уредот соосема се исклучува.

Завршување со работење

1. Притиснете го копчето за вклучување/исклучување.

- Пред да се исклучи уредот, тој вшмукува 5 секунди и потоа сосема се исклучува.
- Станете на подната млазница, и турнете го горниот дел на уредот во вертикална позиција.
Слика Ј
 - Поставете го уредот на станицата за полнење и чистење.
Слика С
 - Исчистете го уредот (видете Нега и сервисирање).

ВНИМАНИЕ

Прилепување на наслаги од нечистотија
Прилепувањето на наслаги од нечистотија може да го оштети уредот на долг рок. Се препорачува уредот целосно да се чисти по секоја употреба.

Складирање на уредот

ВНИМАНИЕ

Појава на мириси поради течности во уредот
Ако при складирањето во уредот има течности/влажна нечистотија, можно е да дојде до појава на непријатни мириси.
Пред складирање на уредот, целосно испразнете ги резервоарот за свежа вода и резервоарот за нечиста вода.
Користете ја четката за чистење за да ги отстраните влакната и честичките нечистотија од вшмукувачкиот канал и од внатрешноста на подната млазница (видете Чистење на подната млазница).
Оставете исчистениот валјак да се исуши на воздух на пр. на уредот поставен на станицата за паркирање. Не го ставајте мокриот валјак во затворен шкаф да се исуши.

- Однесете го уредот во сува просторија.
- Поставете го уредот на станицата за полнење и чистење за да се наполни.

Слика С

- Поставете го исчистениот валјак на држачот за складирање за да се исуши.

Слика О

Нега и сервисирање

Самочистење

ВНИМАНИЕ

По завршување на работењето, поставете го уредот во станицата за чистење и започнете го процесот на самочистење. Исчистете ја подната глава во станицата за чистење само користејќи го автоматскиот процес за самочистење, а не со одделно силување вода во станицата. Не го чистете уредот или подната глава под проточна вода или под млаз од туш, во спротивно, може да навлезе вода.

Забелешка

Се додека индикаторот за предупредување „Полн резервоар“ е прикажан на LED екранот, и резервоарот за нечиста вода не е испразнет, процесот на самочистење не може да се започне. Ако статусот на батеријата е под 20% процесот на само чистење не може да започне.

- Испразнете и повторно вметнете го резервоарот за нечиста вода (видете Празнење на резервоарот за нечиста вода).
- Наполнете го резервоарот за свежа вода со свежа вода без детергент (видете Полнење на резервоарот за свежа вода) и осигурете се дека нивото на водата ја надминува ознаката „Минимум за самочистење“.

Слика М

- Поставете го уредот назад во станицата за полнење и чистење. (Станицата за полнење и чистење мора да биде вклучена).
Притиснете го копчето за самочистење за да го започнете процесот на самочистење. Самочистењето трае 110 секунди.

Слика Н

- Кога процесот на самочистење ќе заврши, испразнете и исплакнете го резервоарот за нечиста вода, а потоа повторно монтирајте го резервоарот за нечиста вода (видете Празнење на резервоарот за нечиста вода).

Забелешка

За да го сопрете процесот на самочистење, притиснете го повторно копчето за самочистење или притиснете го копчето за вклучување/исклучување.

Чистење на резервоарот за нечиста вода

ВНИМАНИЕ

Прилепување на наслаги од нечистотија
Прилепувањето на наслаги од нечистотија може да го оштети уредот на долг рок. Се препорачува уредот целосно да се чисти по секоја употреба.

ВНИМАНИЕ

Чистете ги филтрите редовно за да спречите блокирање поради долготрајна употреба.
За подобри перформанси на чистењето, се препорачува филтерот да се менува на секои 2-3 месеци.
Користете само KÄRCHER филтер за да осигурите правилно поставување на филтерот и резервоарот за нечиста вода и да ги осигурите перформансите на уредот.

За информации за отстранување и празнење на резервоарот за нечиста вода, (видете Празнење на резервоарот за нечиста вода).

- Отстранете го покlopeцот на резервоарот за нечиста вода.
Слика Л
- Исчистете ги резервоарот за нечиста вода и покlopeцот со вода од чешма и четка за чистење. **Слика Р**
- Алтернативно, резервоарот за нечиста вода може да се исчисти и во машина за миене садови.
- Извадете ги рамниот плисираан филтер и сунѓерестиот филтер од покlopeцот на резервоарот за нечиста вода.
- Исчистете ги рамниот плисираан филтер и сунѓерестиот филтер под проточна вода и целосно исушете ги, а потоа повторно монтирајте ги во резервоарот за нечиста вода.
Слика Q

Чистење на подната млазница

ВНИМАНИЕ

Оштетување поради чистење на валјакот со омекнувач или поради користење сушара за алишта
Оштетување на микровлакната
Не користете омекнувач на алишта кога го чистите во машина за перење.
Не го сушете валјакот во сушара за алишта.

ВНИМАНИЕ

Материјално оштетување поради слободен валјак
Тоа може да ја оштети машината за перење алишта. Поставете ги валјациите во мрежа за перење алишта и машината наполнете ја барем до половина со други работи за перење.

Забелешка

Во случај кога е многу нечиста или ако делчиња, како што се камчиња или шпици, навлезат во алавата за вшмукување, ќе биде потребно таа да се исчисти.
Додека уредот работи, овие делчиња ќе предизвикуваат трпкање или ќе го блокираат уредот.

- Притиснете го копчето за вклучување/исклучување. Уредот се исклучува.
- Станете на подната млазница, и турнете го горниот дел од уредот во вертикална позиција.
- Притиснете го копчето за ослободување на покlopeцот на подната млазница и отстранете го покlopeцот на подната млазница.
Слика R
- Турнете го копчето за отклучување на валјакот за чистење кон лево и повлечете го нагоре за да го отстраните валјакот за чистење.
Слика S

5. Отстранете го страничниот поклопец на валјакот за чистење.
Слика Т
6. Исчистете го валјакот за чистење под проточна вода или исперете го во машина за перење алишта на максимална температура од 60 °C.
Слика И
7. Поставете го валјакот на држачот за складирање на станицата за паркирање за да се исуши.
Слика О
8. Ако има отпадоци на поклопецот на подната млазница, исплакнете го под проточна вода.
Слика V
9. Ако има отпадоци во внатрешноста на подната млазница, исчистете ја внатрешноста на подната млазница и на цевката за вшмукување користејќи марамче или четка за чистење.
Слика X
10. За да го монтирате валјакот за чистење, прво монтирајте го страничниот поклопец и поставете го валјакот за чистење на десната осовина на тркалото и притиснете го надолу. Кога ќе слушнете „клик“, монтажа е завршена.
Слика W
11. Закачете го поклопецот на подната млазница на притиснат дел од подната млазница на место и тогаш притиснете го надолу додека не слушнете звук дека се прицврстил на неговото место.
Слика Y

Чистење на станицата за полнење и чистење

ВНИМАНИЕ

Не ја плакнете станицата за полнење и чистење под проточна вода.

1. Ако има отпадоци на станицата за полнење и чистење, избришете ја со мокра крпа, избегнувајќи ги конекторите за полнење.
2. Ако има отпадоци во четката за чистење и држачот за валјакот за чистење, отстранете го држачот надолу и исчистете го под проточна вода.
Слика Z

Средства за чистење и нега

ВНИМАНИЕ

Употреба на несоодветни детергенти и средства за нега

Употребата на несоодветни детергенти и средства за нега може да го оштети уредот и да го исклучи важењето на гаранцијата.

Користете само KÄRCHER детергенти.

Внимавајте да осигурите правилно дозирање.

Забелешка

По потреба, за чистење на подот користете KÄRCHER детергент или средства за нега.

- При дозирање на детергент или средство за нега, почитувајте ги препораките за дозирање дадени од производителот.
- За да спречите создавање пена, наполнете го резервоарот за свежа вода најпрвин со вода, а потоа додадете детергент или средство за нега.
- За да спречите прелевање од резервоарот, при полнење вода, осигурете се дека оставате доволно простор за додавање на детергентот или средството за нега.

Заменување на батеријата

Ако батеријата е оштетена, контактирајте служба на KÄRCHER за да купите ново батериско пакување, и да го замените старото.

ВНИМАНИЕ

Не ја отстранувајте заштитната фолија завиткана околу батериското пакување.

Кога во заменување батериското пакување, осигурете се дека уредот е одвоен од станицата за полнење и чистење и дека е исклучен.

Кога во заменување батериското пакување, избегнувајте средина со висока температура и висока влажност и не го поставувајте новото батериско пакување со влажни раце.

1. Отстранете го уредот од станицата за полнење и чистење и осигурете се дека уредот е исклучен.
2. Отстранете ги 6-те шрафа од поклопецот на батериското пакување користејќи шрафцигер.
Слика AA
3. Отстранете ги двата шрафа на горниот и долниот дел од батериското пакување.
Слика AB
4. Олабавете го батериското пакување од долниот дел и исклучете ги двата терминали на горниот дел од батеријата.
Слика AC
5. Поврзете ги терминалите на горниот дел од новото батериско пакување и прицврстете ја батеријата во преградата за батерија со два шрафа.
Слика AD
Слика AE
6. Забравете ги 6-те шрафа за да го прицврстите поклопецот на батериското пакување.
Слика AF

Водич за решавање проблеми

Дефектите често имаат прости причини кои можете да ги отстраните сами користејќи го следниот преглед. Кога се двоумите, или во случај на дефекти кои не се споменати тука, Ве молиме контактирајте овластена сервисна служба.
Забелешка

Уредот не може да продолжи да работи додека не се отстрани грешката.

Грешка	Причина	Решение
Уредот не работи	Батеријата е празна.	1. Поврзете ја станицата за полнење и чистење со напојување и ставете го уредот назад во станицата за полнење и чистење.
	Уредот е во вертикалната положба.	1. Стапнете на подната млазница, и повлечете го горниот дел од уредот кон себе. 2. Притиснете го копчето за промена на режим и прилагодете го во „режим за скали“.
	Резервоарот за нечиста вода е полн или недостасува.	1. Отстранете го резервоарот за нечиста вода и испразнете го (видете <i>Грешње на резервоарот за нечиста вода</i>). 2. Осигурете се дека резервоарот за нечиста вода е правилно монтиран.
Мокта на вшмукување се намалува	Филтерот е блокиран.	1. Исчистете ги рамниот плисирани филтер и сунѓерестиот филтер (видете <i>Чистење на резервоарот за нечиста вода</i>).
	Цевката за вшмукување е блокирана.	1. Исчистете ги отворот за вшмукување и цевката за вшмукување во подната млазница (видете <i>Чистење на подната млазница</i>).

Грешка	Причина	Решение
Валјакот е сув по вклучување на уредот	Резервоарот за свежа вода е празен или недостасува.	1. Наполнете го резервоарот за свежа вода. 2. Осигурете се дека резервоарот за свежа вода е правилно поставен.
	Потребно е време валјакот да се намокри.	1. Уредот нека работи уште некое време.
Вода излегува од отворот за воздух	Моменталниот режим е сув режим на работа. Во сув режим на работа, на валјакот не се прска вода.	1. Притиснете го копчето за промена на режим за да го смените режимот во автоматски/мокен/режим за скали.
	Уредот бил полегнат хоризонтално или силно протресен.	1. Извадете ги рамниот плисан филтер и сунгерестиот филтер и целосно исушете ги.
Самочистењето не работи	Филтрите биле испрани и монтирани без да се исушат.	1. Извадете ги рамниот плисан филтер и сунгерестиот филтер и целосно исушете ги.
	Резервоарот за нечиста вода е полн или недостасува.	1. Отстранете го резервоарот за нечиста вода и испразнете го. (видете <i>Празнење на резервоарот за нечиста вода</i>). 2. Осигурете се дека резервоарот за нечиста вода е правилно монтиран.
	Цевката за вшмукување е блокирана.	1. Отстранете го поклопецот на подната млазница. 2. Отстранете ги влакната или големите и/или крупни предмети од валјакот за чистење. 3. Отстранете го валјакот за чистење и исчистете ја вшмукувачката цевка (видете <i>Чистење на подната млазница</i>).
	Уредот и станицата за полнење и чистење се лошо поврзани. Или станицата за полнење и чистење не е поврзана со напојувањето.	1. Осигурете се дека станицата за полнење и чистење е вклучена. 2. Осигурете се дека уредот е поставен на станицата за полнење и чистење правилно.
Батеријата не се полни	Нивото на наполнетост на батеријата е помалку од 20% што не е доволно за самочистење.	1. Почекајте процентот на наполнетост на батеријата да надмине 20% и повторно притиснете го копчето за самочистење.
	Уредот и станицата за полнење и чистење се лошо поврзани. Или станицата за полнење и чистење не е поврзана со напојувањето.	1. Осигурете се дека станицата за полнење и чистење е вклучена. 2. Осигурете се дека уредот е поставен на станицата за полнење и чистење правилно.
Полнењето е премногу бавно	Температурата на батеријата е превисока.	1. Отстранете го уредот од станицата за полнење и чистење. 2. Почекајте батеријата да се излади и наполнете ја повторно.

Технички податоци

FCV 4		
Електрично поврзување		
Напон	V	100 - 240
Фаза	~	1
Фреквенција	Hz	50 - 60
Тип на заштита		IPX4
Класа на заштита на уредот		III
Номинална моќност на уредот	W	180
Номинален напон и капацитет на батеријата	V/Ah	18 / 4,0
Тип на батерија		Li-ion
Максимално време на работење со полна батерија	min	≤ 45
Време на полнење на празна батерија	h	4,5
Излезен напон на полначот	V	22
Излезна струја на полначот	A	1
Податоци за перформансите на уредот		

FCV 4		
Вртежи на валјакот во минута	rpm	~ 470
Количина на полнење		
Капацитет на резервоарот за свежа вода	ml	750
Капацитет на резервоарот за нечиста вода	ml	450
Димензии и тежини		
Должина на кабел	m	1,5
Тежина (без додатоци и течности за чистење)	kg	5
Должина	mm	278
Ширина	mm	232
Висина	mm	1130
Подложно на технички измени.		