

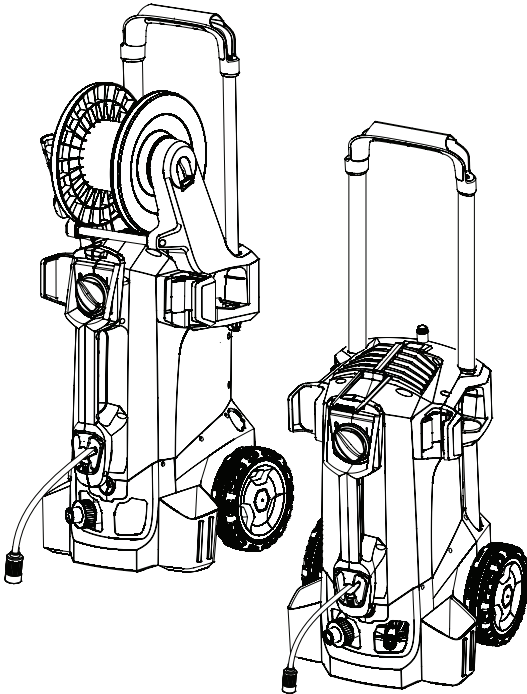
KÄRCHER

makes a difference

**HD 5/11 C, HD 5/12 C, HD 5/12 CX, HD 5/13 C, HD 5/13 CX,
HD 5/15 C, HD 5/15 CX, HD 5/17 C, HD 5/17 CX, HD 6/13 C,
HD 6/13 CX**

Македонски

6



**Register
your product**

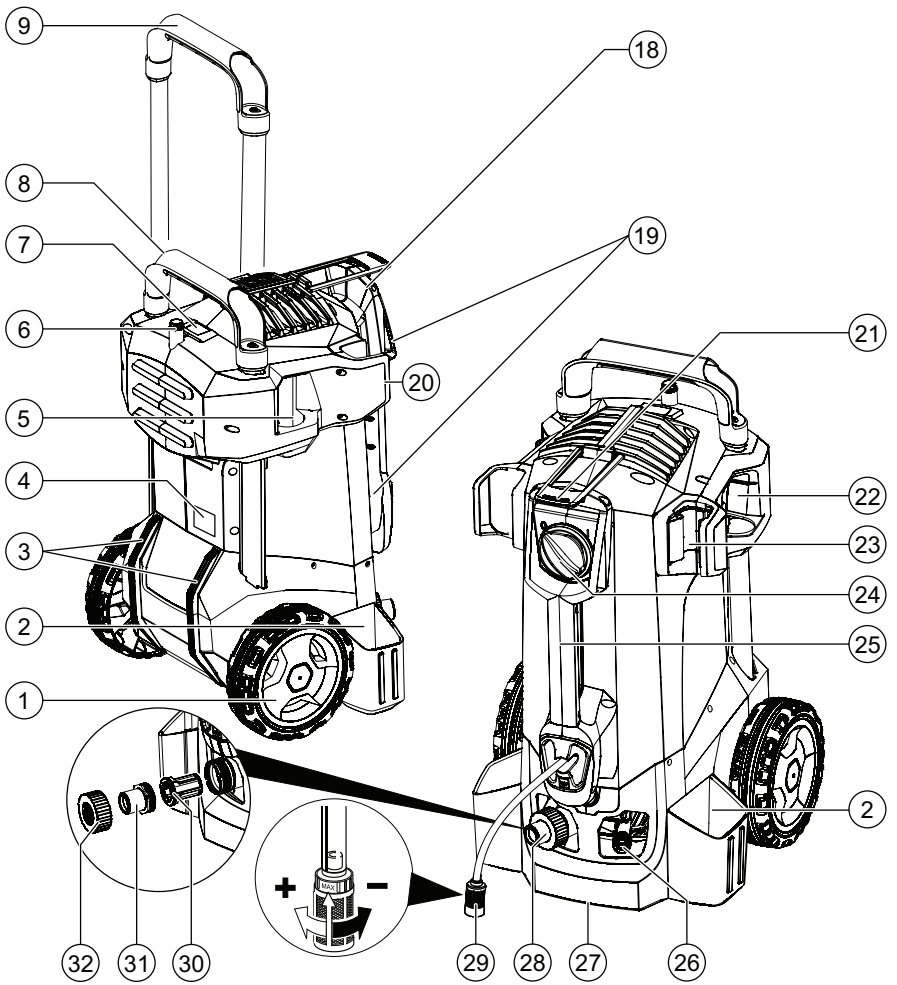
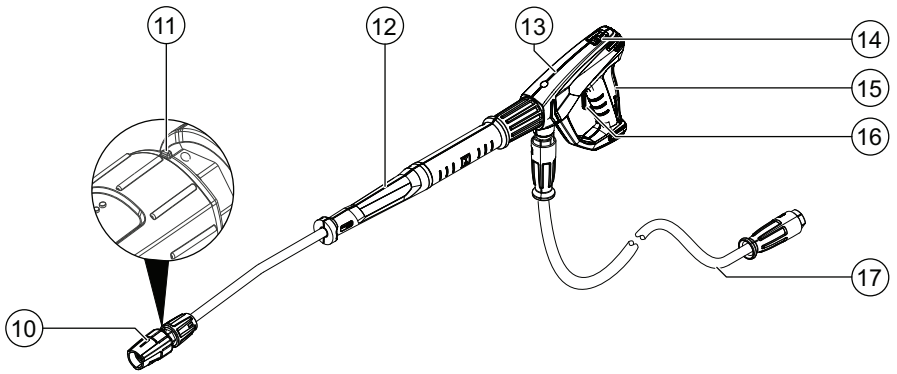
www.kaercher.com/welcome

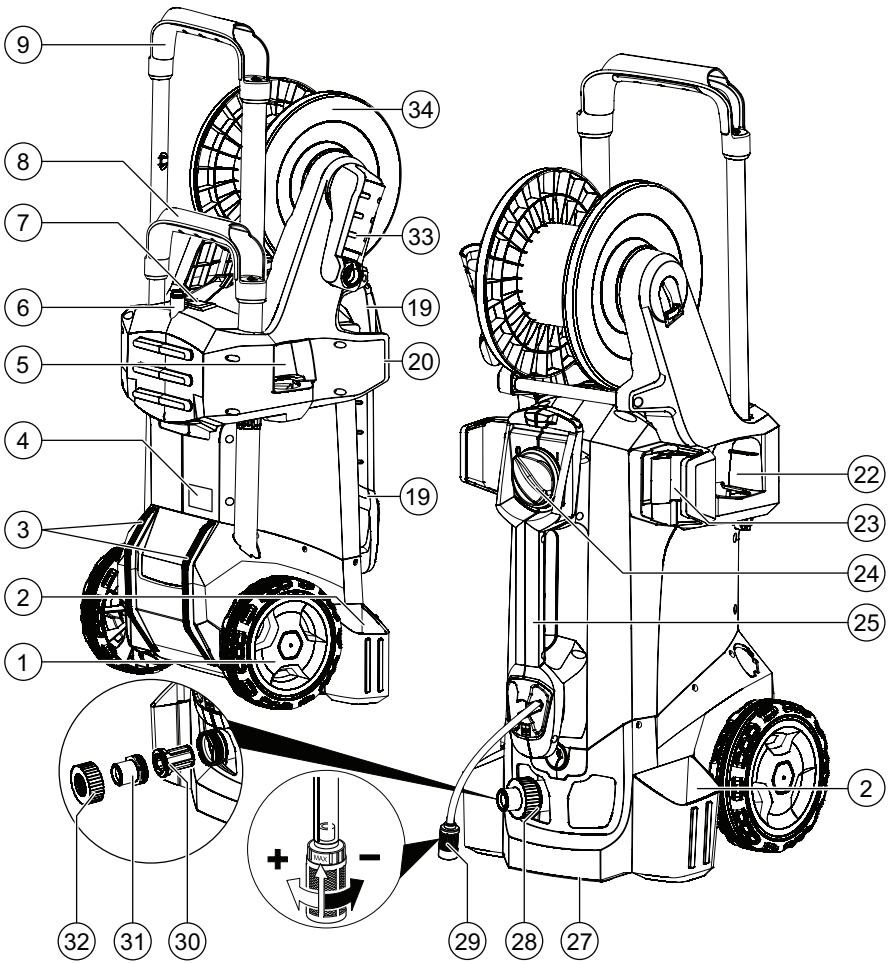
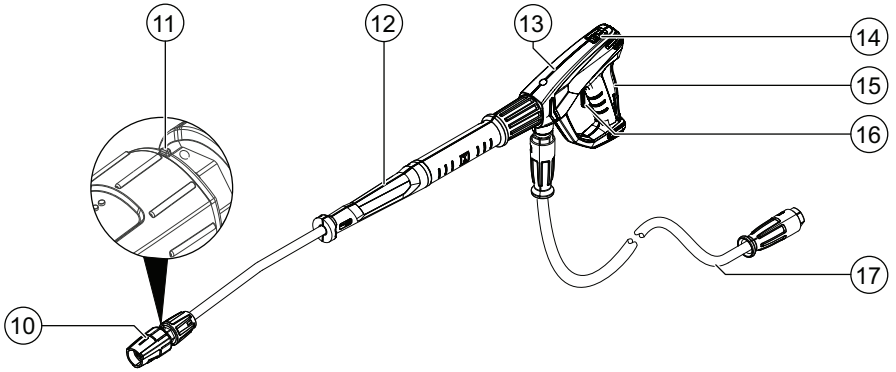


EAC



59668960 (02/20)





Содржина

Општи напомени.....	6
Наменета употреба.....	6
Заштита на животната средина.....	6
Додатоци и резервни делови	6
Опсег на испорака.....	6
Безбедносни упатства	6
Опис на уредот.....	7
Монтирање.....	7
Електрично поврзување.....	7
Поврзување на вода.....	7
Работење.....	8
Транспортирање.....	9
Складирање.....	9
Грижа и сервисирање.....	9
Водич за решавање проблеми.....	10
Гаранција.....	10
Технички податоци.....	10
ЕУ декларација за сообразност.....	13

Општи напомени



Пред првата употреба на уредот, прочитајте ги овие оригинални упатства за работење и приложените безбедносни

упатства. Постапете во согласност со нив.

Чувајте ги и двете брошури за понатамошна употреба или за следните сопственици.

Наменета употреба

Оваа машина за чистење со вода под висок притисок користете ја само за следниве видови работа:

- Чистење со млазот под низок притисок и детергент (на пр. машини, возила, објекти, алати)
- Чистење со млазот под висок притисок без детергент (на пр. фасади, тераси, машини за градина)

Ви препорачуваме да ја користите ротирачката млазница како посебен додаток за тврдокорна нечистотија. Кај „Plus“ ротирачката млазница е вклучена во опсегот на испорака.

Гранични вредности за снабдувањето со вода

ВНИМАНИЕ

Нечиста вода

Предеремена истрошеност или талози во уредот
Уредот снабдувајте го користејќи само чиста вода, или рециклирана вода која не ги надминува следниве граници. Следниве гранични вредности се однесуваат на снабдувањето со вода:

- pH вредност: 6.5-9.5
- Електрична спроводливост: Спроводливост на свежа вода + 1200 $\mu\text{S/cm}$, максимална спроводливост 2000 $\mu\text{S/cm}$
- Таложливи честички (големина на примерок 1 л, време на таложење 30 минути): < 0,5 mg/l
- Честички кои можат да се филтрираат: < 50 mg/l, нема абразивни супстанции
- Јаглеродводороди: < 20 mg/l
- Хлориди: < 300 mg/l
- Сулфати: < 240 mg/l
- Калциум: < 200 mg/l
- Вкупна тврдост: < 28 °dH, < 50° TH, < 500 ppm (mg CaCO₃/l)
- Железо: < 0,5 mg/l
- Манган: < 0,05 mg/l
- Бакар: < 2 mg/l
- Активен хлор: < 0,3 mg/l
- Без непријатни мириси

Заштита на животната средина



Материјалите од амбалажата можат да се рециклираат. Ве молиме исфрлете ја амбалажата во согласност со прописите за животна средина. Електричните и електронските уреди содржат вредни материјали кои можат да се рециклираат, а често и делови како што се батерии, батерии кои што можат да се полнат или масло, кои, доколку со нив несоодветно се ракува или неправилно се

исфрлат, може да претставуваат потенцијална опасност по здравјето на луѓето и животната средина. Сепак, овие делови се неопходни за правилно работење на уредот. Уредите означени со овој симбол не смеат да се исфрлаат заедно со ѓубрето од домаќинството.

Напомени за состојките (REACH)

Ажурирани информации за состојките можете да најдете на: www.kaercher.com/REACH

Додатоци и резервни делови

Користете само оригинални додатоци и оригинални резервни делови. Тие осигуруваат безбедна работа на уредот и работа без грешки.

Информации за додатоците и резервните делови можете да најдете на www.kaercher.com.

Опсег на испорака

При распакување на пакетот, проверете ја неговата содржина. Ако недостасуваат некои додатоци или во случај на евентуална штета од транспортот, Ве молиме известете го Вашиот дистрибутер.

Безбедносни упатства

- Од основно значење е пред првото пуштање во употреба на уредот да ги прочитате безбедносните упатства 5.951-949.0.
- Почитувајте ги националните прописи за машини за чистење со течен млаз.
- Почитувајте ги националните прописи за спречување несреќи. Машините за чистење со течен млаз мора редовно да се тестираат. Резултатите од тестирањето мора да се евидентираат на писмено.
- Не изменувајте го уредот или додатоците.

Симболи на уредот



Уредот не смее да се приклучи на јавната водоводна мрежа за питка вода.



Млазот вода под висок притисок не смее да се насочува кон лица, животни, електрична опрема под напон или кон самиот уред. Заштитете го уредот од мраз.

Безбедносни уреди

⚠ ПРЕТПАЗЛИВОСТ

Недостасување или изменување безбедносни уреди
Безбедносните уреди се дадени за Ваша заштита. Никогаш немојте да ги изменувате или премостувате безбедносните уреди.

Безбедносните уреди се поставени и запечатени од производителот. Приспобувањата смеат да ги врши само сервисен центар.

Прекинувач за притисок

Кога лостот за прскање на пистолот за прскање ќе биде отпуштен, прекинувачот за притисок ја исклучува пумпата за висок притисок и млазот вода под висок притисок сопира.

Кога ќе се притисне лостот, пумпата повторно се вклучува.

Опис на уредот

Преглед на уредот

Видете ја страницата со графика

- ① Раткапна
- ② Држач за млазницата
- ③ Шина за лизгање
- ④ Плочка со технички податоци
- ⑤ Држач за тројна млазница
- ⑥ Транспортен држач за површинскиот чистач
- ⑦ Копче за отклучување на рачката за туркање
- ⑧ Рачка за туркање, долу (вовлечена)
- ⑨ Рачка за туркање, горе (извлечена)
- ⑩ Млазница за висок притисок
- ⑪ Ознаки на млазницата за висок притисок
- ⑫ Цевка за прскање EASY!Lock
- ⑬ Пиштол за прскање EASY!Force
- ⑭ Безбедносен прекинувач
- ⑮ Лост за прскање
- ⑯ Безбедносен прекинувач
- ⑰ Црево за висок притисок EASY!Lock
- ⑱ Оддел за складирање на црево
- ⑲ Држач за кабел
- ⑳ Држач за цевка за прскање без стега
- ㉑ Гумена лента (не кај уреди со макара за црево)
- ㉒ Оддел за складирање млазница за ротирачка млазница (ротирачката млазница е вклучена само во опсегот на испорака за „Plus“)
- ㉓ Држач за цевка за прскање без стега за транспорт
- ㉔ Прекинувач за уредот
- ㉕ Рачка
- ㉖ Конектор за висок притисок EASY!Lock
- ㉗ Рачка
- ㉘ Конектор за вода
- ㉙ Црево за вшмукување детергент со филтер и единица за дозирање детергент
- ㉚ Сито
- ㉛ Дополток за приклучување црево
- ㉜ Прстенеста навртка
- ㉝ Вртлива рачка
- ㉞ Макара за црево

Обележување со бои

- Командните елементи за процесот на чистење се жолти.
- Командните елементи за одржување и сервисирање се светлосиви.

Монтирање

Прицврстување на раткапните

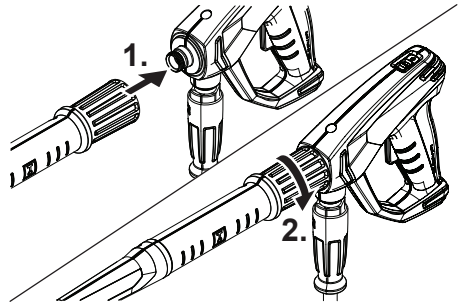
- Прицврстете ги раткапните.

Монтирање на додатоците

Забелешка

Системот EASY!Lock ги поврзува деловите брзо и безбедно со едно вртење на навојот за брзо отпуштање.

1. Поставете ја млазницата за висок притисок на цевката за прскање со ознаката свртена нагоре.
2. Рачно затегнете ја млазницата за висок притисок (EASY!Lock).
3. Поврзете ја цевката за прскање со пиштолот за прскање и рачно затегнете ги (EASY!Lock).



4. Отпуштете го копчето за отклучување на рачката за туркање.
 5. Извлечете ја рачката за туркање до крајната позиција. За уреди без макара за црево:
 6. Поврзете го црево за висок притисок со пиштолот за прскање и конекторот за висок притисок на уредот и рачно затегнете ги (EASY!Lock).
- За уреди со макара за црево:
7. Поставете го црево за висок притисок на земја во права линија.
 8. Вметнете ја вртливата рачка во отворот на макарата за црево и блокирајте ја во таа позиција.
 9. Завртете ја вртливата рачка во насока на движење на стрелките на часовникот и намотувајте го црево за висок притисок на макарата за црево во еднакво распоредени слоеви.
 10. Поврзете го црево за висок притисок со пиштолот за прскање и рачно затегнете ги (EASY!Lock).

Електрично поврзување

⚠ ОПАСНОСТ

Неуспешно исклучување од напонската мрежа

Ризик од повреда од струен удар

За приклучување на уредот на напонската мрежа

користете приклучок. Директното неодвоено

поврзување на напонската мрежа е забрането.

Приклучокот се користи за исклучување на уредот од напонската мрежа.

1. Одмотајте го кабелот за напојување и поставете го на подот.
2. Вклучете го приклучокот од кабелот во штекер.

Поврзување на вода

Поврзување на доводот на вода

⚠ ПРЕДУПРЕДУВАЊЕ

Ризик по здравјето од враќање на нечиста вода во мрежата за вода за пиење.

Почитувајте ги прописите на претпријатието за снабдување со вода.

Во согласност со применливите прописи, уредот никогаш не смее да се користи со мрежата за вода за пиење без системски сепаратор на водоводната мрежа. Користете системски сепаратор од KÄRCHER или системски сепаратор во согласност со EN 12729.

Тип BA. Водата која поминала низ системскиот сепаратор се класифицира како вода која не е за пиење. Секогаш поврзувајте го системскиот сепаратор на доводот на вода, а никогаш директно на конекторот за вода на уредот.

1. Проверете ги притисокот, температурата и количината на водата од доводот (видете во поглавјето „Технички податоци“).
2. Поврзете го системскиот сепаратор со конекторот за вода на уредот преку доводно црево (За барањата за доводното црево, видете го поглавјето „Технички податоци“).
3. Отворете го доводот за вода.

Вшмукување вода од канистерот

1. Зашрафете го цревото за вшмукување на конекторот за вода (за бројот за нарачка, видете го поглавјето „Технички податоци“).
2. Испуштете го воздухот од уредот (видете во поглавјето „Испуштање на воздухот од уредот“).

Испуштање на воздухот од уредот

1. Одвртете ја млазницата од цевката за прскање.
2. Оставете уредот да работи сè додека водата која излегува не биде без воздушни меурчиња.
3. Во случај на проблеми при испуштањето на воздухот, оставете уредот да работи 10 секунди и потоа исклучете го. Повторете го процесот неколку пати.
4. Исклучете го уредот.
5. Навртете ја повторно млазницата за висок притисок на нејзиното место.

Работење

⚠ ОПАСНОСТ

Ризик од повреда од млаз вода под висок притисок
Никогаш не ги прицврстувајте лостот за прскање и безбедносниот прекинувач во активирани позиција. Не користете го пиштолот за прскање ако безбедносниот прекинувач е оштетен. Безбедносниот прекинувач на пиштолот за прскање турнете го напред пред секое започнување со работење со уредот.

Пиштолот за прскање и цевката за прскање држете ги со двете раце.

⚠ ПРЕДУПРЕДУВАЊЕ

Ризик од повреда од дефектен уред и додатоци, дефектни доводни цевки и спојки
Со уредот може да се работи само кога е во правилната работна состојба.

Отворање/затворање на пиштолот за прскање

1. Активирајте ги безбедносниот прекинувач и лостот за прскање. Пиштолот за прскање се отвора.
2. Отпуштете ги безбедносниот прекинувач и лостот за прскање. Пиштолот за прскање се затвора.

Работење со висок притисок

Со уредот може да се работи и кога е во вертикална и кога е во хоризонтална положба.




Забелешка

Уредот е опремен со прекинувач на притисок. Моторот се вклучува само кога пиштолот за прскање е отворен.

1. За уреди со макара за црево: целосно одмотајте го цревото за висок притисок од макарата за црево.
2. Поставете го прекинувачот за уредот на „I/ON“.
3. Отклучете го пиштолот за прскање така што ќе го турнете безбедносниот прекинувач на пиштолот за прскање наназад.
4. Отворете го пиштолот за прскање.

Избирање на вид на млаз

1. Затворете го пиштолот за прскање.
2. Вртете го кукиштето на млазницата се додека посакуваниот симбол не се поклопи со ознаката.

	Кружен млаз со висок притисок (0 °) за особено тврдокорна нечистотија
	Рамен млаз со низок притисок (CHEM) за работење со детергенти или чистење при низок притисок.
	Рамен млаз со висок притисок (25 °) за големи нечисти површини

Работење со детергент

⚠ ОПАСНОСТ

Ризик од повреда од преостанатиот висок притисок во уредот.

Исклучете го уредот пред да ги менувате млазниците. Активирајте го пиштолот за прскање додека уредот целосно не се декомпресира.

⚠ ПРЕДУПРЕДУВАЊЕ

Ризик по здравјето поради неправилно ракување со детергенти

Почитувајте ги безбедносните упатства наведени на амбалажата на детергентот.

ВНИМАНИЕ

Несоодветни детергенти

Оштетување на уредот и предметите што треба да се исчистат. Користете само детергенти одобрени од KÄRCHER. Почитувајте ги препораките за дозирање и забелешките дадени со детергентот. Заради заштита на животната средина, детергент користете штедливо.

Забелешка

KÄRCHER детергентите обезбедуваат работење без грешки. Слободно прашајте нè за консултација, побарајте го нашиот каталог или нашиите информативни листови за детергентите.

1. Извлечете го цревото за вшмукување детергент.
2. Регулирајте ја количината на вшмукување на детергентниот раствор преку филтерот за детергент.
3. Закачете го цревото за вшмукување на детергентот во канистерот со детергент.
4. Поставете ја млазницата во положба „CHEM“.
5. Стартувајте го уредот за чистење со висок притисок.

Препорачан метод на чистење

1. Испрскајте мало количество детергент на сува површина и оставете го да делува некое време (не оставајте да се исуши).
2. Исплакнете ја олабавената нечистотија со млаз под висок притисок.

По работење со детергент

1. Прилагодете ја количината на вшмукување на филтерот за детергент на максимална вредност.
2. Потопете го филтерот во чиста вода.
3. Стартувајте го уредот и исплакнете го со чиста вода една минута.

Прекинување на работењето

1. Затворете го пиштолот за прскање, уредот се исклучува.
2. Заклучете го пиштолот за прскање така што ќе го турнете безбедносниот прекинувач на пиштолот за прскање нанапред.

Продолжување со работењето

1. Турнете безбедносниот прекинувач наназад. Пиштолот за прскање е отклучен.
2. Отворете го пиштолот за прскање. Уредот се вклучува.

Завршување на работењето

1. Затворете го доводот на вода.
2. Отворете го пиштолот за прскање.
3. Поставете го прекинувачот за уредот на "I/ON" и оставете уредот да работи 5 до 10 секунди.
4. Затворете го пиштолот за прскање.
5. Завртете го прекинувачот за уредот на "0/OFF".
6. Извлечете го приклучокот за напојување од штекер само кога рацете Ви се суви.
7. Отстранете го доводот на вода.
8. Отворете го пиштолот за прскање се додека уредот целосно не се декомпресира.
9. Заклучете го пиштолот за прскање така што ќе го турнете безбедносниот прекинувач на пиштолот за прскање напред.

Транспортирање

△ ПРЕТПАЗЛИВОСТ

Занемарување на тежината

Ризик од повреда и оштетување

При транспорт и складирање, имајте ја предвид тежината на уредот.

ВНИМАНИЕ

Несоодветно транспортирање

Ризик од оштетување

Заштитете го постот за прскање при транспорт

- Транспорт на уредот во возило: осигурете го уредот согласно важечките упатства за да се спречи негово лизгање или превртување.
- Транспорт на уредот на подолги растојанија: влечете го уредот зад себе со помош на рачката за туркање.
- При качување по скалила, уредот качувајте го скалило по скалило. Шините за лизгање го штитат кукиштето од оштетување.
- Транспорт на уредот на подолги растојанија: Влечете го уредот зад себе со помош на рачката за туркање.

Транспортен држач за површинскиот чистач

1. Приклучете го спојниот дел на површинскиот чистач на носачот за транспорт на чистачот со висок притисок.
2. Навртете ја прстенестата навртка отприлика еден круг.

Транспорт со кран

△ ОПАСНОСТ

Неправилен транспорт со кран

Ризик од повреда поради паѓање на уредот или паѓање на предмети.

Почитувајте ги локалните прописи за превенција на несреќи и упатствата за безбедност.

Уредот смее да се транспортира со кран само од лица кои се обучени за работа со кран.

Проверете ја опремата за подигнување за оштетувања пред секој транспорт со кран.

Проверете ја рачката за оштетувања пред секој транспорт со кран.

Подигнувајте го уредот само за рачката.

Не користете синџири за подигање.

Осигурете ја опремата за подигнување од случајно ненамерно ослободување на товарот.

Отстранете ја цевката за прскање со пиштолот за прскање, млазниците, чистачот за површини и други лабави предмети пред транспорт со кран.

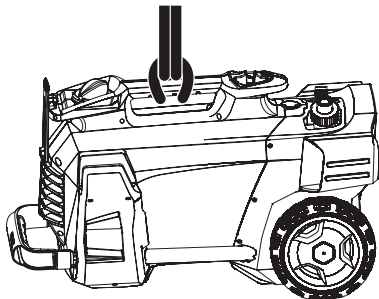
Не транспортирајте никакви предмети на уредот за време на подигнувањето.

Не стојте под товар што виси.

Бидете сигурни дека нема лица во зоните на опасност на кранот.

Не оставајте го уредот да виси на кранот без надзор.

1. Прикачете ја опремата за подигнување на рачката на уредот



Складирање

△ ПРЕТПАЗЛИВОСТ

Занемарување на тежината

Ризик од повреда и оштетување

При транспорт, имајте ја предвид тежината на уредот.

Уредот складирајте го само внатре.

Чување на уредот

1. Поставете ја цевката за прскање со пиштолот за прскање на држачите за млазници и заклучете ја во положба во држачот за млазницата.
2. Намотајте го кабелот за напојување околу држачот за кабел.
3. Прицврстете го приклучокот со приложениот држач. За уреди со макара за црево:
4. Намотајте го црево то за висок притисок на макарата за црево и преклопете ја вртливата рачка.

За уреди без макара за црево:

5. Чување на црево то за висок притисок:
а) Намотајте го црево то за висок притисок.
б) Поставете го црево то за висок притисок над делот за чување на црево.
в) Прицврстете го црево то за висок притисок со гумен ластик.
6. Притиснете го заклучувачот на рачката за туркање и вметнете ја рачката за туркање.

Заштита од мраз

ВНИМАНИЕ

Мраз

Оштетување на уредот поради замрзната вода

Целосно испуштете ја водата од уредот.

Уредот складирајте го на место заштитено од мраз.

Ако не е можно складирање на место заштитено од мраз:

1. Испуштете ја водата.
2. Низ уредот пропуштајте комерцијално достапно средство за заштита од смрзување (антифриз).

Забелешка

Користете комерцијално достапен антифриз за возила на база на гликол. Почитувајте ги упатствата за работење со антифриз што ги обезбедило производителот.

3. Оставете уредот да работи максимум 1 минута додека пумпата и цревата не се испразнат.

Грижа и сервисирање

△ ОПАСНОСТ

Ненамерно стартување на уредот

Ризик од повреда, струен удар

Пред каква било работа на уредот, исклучете го уредот и исклучете го приклучокот од штекер.

Забелешка

Старо масло смее да се исфрли само на назначени точки за собирање. Целото старо масло да го исфрлите го на овие локации. Загадувањето на животната средина со масло е казниво по закон.

Безбедносна инспекција/договор за сервисирање

Со Вашиот дистрибутер можете да се договорите за редовни безбедносни инспекции или можете да сключите договор за сервисирање. Консултирајте се со Вашиот дистрибутер.

Интервали на одржување

Секој пат пред употреба

- Проверете го кабелот за напојување за евентуални оштетувања и доколку е оштетен веднаш заменете го во овластен сервисен центар или кај стручен електричар.
- Проверете го цревото за висок притисок за евентуални оштетувања и доколку е оштетено, веднаш заменете го.
- Проверете го уредот за евентуални протекувања. До 3 капки вода во минута се дозволени. Во случај на посериозни протекувања, контактирајте сервисен центар.

Неделно

- Исчистете го ситото во конекторот за вода (видете го поглавјето „Чистење на ситото во конекторот за вода“.)
 - Исчистете го филтерот на цревото за вшмукување детергент.
- Секои 500 работни часа, барем еднаш годишно**
- Контактирајте сервисен центар за сервисирање на уредот.

Работи на одржување

Чистење на ситото во конекторот за вода

1. Одвртете ја прстенестата навртка.
2. Отстранете го додатокот за приклучување црево.
3. Отстранете го ситото.
4. Надворешно исчистете го и исплакнете го ситото.
5. Вметнете го ситото.

Забелешка

- Шестоаголникот на додатокот за приклучување црево насочете го кон приклучокот на уредот.
6. Вметнете го додатокот за приклучување црево и затегнете ја прстенестата навртка.

Водич за решавање проблеми

⚠ ОПАСНОСТ

Ризик од повреда поради ненамерно стартување на уредот, како и поради струен удар
Исклучете го уредот пред да вршите било какви работи на уредот.

Сите проверки и работа на електричните делови нека ги изврши квалификуван електричар.

Во случај на какви било неисправности кои не се споменати во ова поглавје, контактирајте го овластениот сервисен центар.

Уредот не може да се стартува

1. Проверете го приклучниот кабел за оштетувања.
2. Проверете го напонот на напојувањето.
3. Ако уредот се прегрее:
 - a Поставете го прекинувачот за уредот на „0/OFF“.
 - b Оставете уредот да се олади барем 15 минути.
 - c Поставете го прекинувачот на уредот на „I/ON“
4. Во случај на електрични дефекти, контактирајте сервисна служба.

Уредот не го достигнува потребниот притисок

1. Поставете ја млазницата на висок притисок.
2. Испуштете го воздухот од уредот (видете во делот „Испуштање на воздухот од уредот“).
3. Исчистете го ситото во конекторот за вода. (видете во делот „Чистење на ситото во конекторот за вода“).
4. Проверете ја количината на доводот на вода и споредете ја со потребната количина наведена во поглавјето „Технички податоци“.
5. Исчистете ја млазницата и сменете ја ако е потребно.
6. Доколку е потребно контактирајте сервисна служба.

Пумпата протекува

Дозволено е да истекуваат до 3 капки вода во минута.

- Во случај на посериозни протекувања, уредот нека го провери сервисен центар.

Пумпата тропа

1. Проверете го доводот за вода за протекувања.
2. Проверете го цревото за вшмукување детергент за протекувања
3. Поставете ја количината на вшмукување на филтерот за детергент на минимален обем
4. Испуштете го воздухот од уредот, видете во делот „Испуштање на воздухот од уредот“
5. Доколку е потребно контактирајте сервисна служба.

Содржината на детергентот е премногу разредена

1. Поставете ја млазницата на „СНЕМ“.
2. Зголемете ја количината на вшмукување на филтерот за детергент.
3. Отворете го или проверете/исчистете го цревото за вшмукување детергент со филтер.
4. Доколку е потребно контактирајте сервисна служба.

Гаранција

Во секоја земја важат гарантните услови објавени од надлежната дистрибутивна компанија. Евентуалните дефекти на Вашиот уред во периодот покриен со гаранцијата ќе ги поправиме бесплатно, доколку причината за тоа е грешка во материјалот или производството. Во случај опфатен со гаранцијата, Ве молиме контактирајте го вашиот дистрибутер (со сметката за купувањето) или најблискиот овластен сервисен центар. (Видете ја адресата на задната страна)

Технички податоци

	HD 5/11	HD 5/12	HD 5/12	HD 5/12	HD 5/12	HD 5/12	HD 5/12	HD 5/12
	C	C HD 5/	C HD 5/	C HD 5/	C HD 5/	C	C	C
		12 CX	12 CX	12 CX	12 CX			
Варијанта специфична за држава								
Држава	AU	EU	GB	CH	AU	KAP	SA	
Електрично поврзување								
Напон на напојување	V	240	230	230-240	230	240	220	220
Фаза	~	1	1	1	1	1	1	1
Фреквенција	Hz	50	50	50	50	50	60	60
Излезен приклучок	kW	2,1	2,5	2,5	2,2	2,2	2,4	2,4
Степен на заштита		IPX5	IPX5	IPX5	IPX5	IPX5	IPX5	IPX5

		HD 5/11 C	HD 5/12 C HD 5/ 12 CX	HD 5/12 C HD 5/ 12 CX	HD 5/12 C HD 5/ 12 CX	HD 5/12 C HD 5/ 12 CX	HD 5/12 C	HD 5/12 C
Осигурувач за струја (бавен)	A	10	16	13	10	10	15	13
Продолжен кабел, 30 m	mm ²	2,5	2,5	2,5	2,5	2,5	2,5	2,5
Поврзување на вода								
Притисок на вода од довод (макс.)	MPa	1	1	1	1	1	1	1
Температура на вода од довод (макс.)	°C	60	60	60	60	60	60	60
Количина на вода од довод (мин.)	l/min	12	12	12	12	12	12	12
Висина на вшмукување (макс.)	m	0,5	0,5	0,5	0,5	0,5	0,5	0,5
Мин. должина на доводно црево за вода	m	7,5	7,5	7,5	7,5	7,5	7,5	7,5
Мин. дијаметар на доводно црево за вода	in	1/2	1/2	1/2	1/2	1/2	1/2	1/2
Црево за вшмукување со филтер – број за нарачка		2.643- 100.0	2.643- 100.0	2.643- 100.0	2.643- 100.0	2.643- 100.0	2.643- 100.0	2.643- 100.0
Податоци за перформансите на уредот								
Големина на стандардна млазница		038	035	035	038	038	036	036
Работен притисок	MPa	11	12	12	11,5	11,5	12	12
Работен притисок (макс.)	MPa	17,1	17,5	17,5	17,1	17,1	18	18
Количина на проток на вода	l/min	8,3	8,3	8,3	8,3	8,3	8,3	8,3
Количина на проток на детергент	l/h	0-25	0-25	0-25	0-25	0-25	0-25	0-25
Повратна сила на пиштол за прскање	N	21,3	21,3	21,3	21,3	21,3	21,3	21,3
Димензии и тежини								
Тежина во состојба за вообичаена работа (CX)	kg	24,2 (-)	23,7 (26)	23,7 (26)	23,7 (26)	24,2 (26,4)	25,2 (-)	25,2 (-)
Должина	mm	380	380	380	380	380	380	380
Ширина (CX)	mm	360 (-)	360 (370)	360 (370)	360 (370)	360 (370)	360 (-)	360 (-)
Висина	mm	930	930	930	930	930	930	930
Вредности утврдени во согласност со EN 60335-2-79								
Вредност на вибрации на дланка/рака	m/s ²	3,6	3,6	3,6	3,6	3,6	4,2	4,2
Несигурност K	m/s ²	0,9	0,9	0,9	0,9	0,9	0,9	0,9
Ниво на звучен притисок L _{pA} (CX)	dB(A)	72 (-)	72 (75)	72 (75)	72 (75)	72 (75)	74 (-)	74 (-)
Несигурност K _{pA}	dB(A)	3	3	3	3	3	3	3
Ниво на сила на звук L _{WA} + Несигурност KWA (CX)	dB(A)	88 (-)	88 (92)	88 (92)	88 (92)	88 (92)	90 (-)	90 (-)
		HD 5/13 C HD 5/ 13 CX	HD 5/15 C HD 5/ 15 CX	HD 5/17 C HD 5/ 17 CX	HD 5/17 C HD 5/ 17 CX	HD 6/13 C HD 6/ 13 CX	HD 6/13 C	HD 6/13 C HD 6/ 13 CX
Варијанта специфична за држава								
Држава		EU	EU	EU	KAP	EU	AR	GB
Електрично поврзување								
Напон	V	230	230	230	220	230	220	230-240
Фаза	~	1	1	1	1	1	1	1
Фреквенција	Hz	50	50	50	60	50	50	50
Излезен приклучок	kW	2,6	2,8	3,0	3,0	2,9	2,9	2,9
Степен на заштита		IPX5	IPX5	IPX5	IPX5	IPX5	IPX5	IPX5
Осигурувач за струја (бавен)	A	16	16	16	15	16	16	13
Продолжен кабел, 30 m	mm ²	2,5	2,5	2,5	2,5	2,5	2,5	2,5
Поврзување на вода								
Притисок на вода од довод (макс)	MPa	1	1	1	1	1	1	1
Температура на вода од довод (макс.)	°C	60	60	60	60	60	60	60

		HD 5/13 C HD 5/ 13 CX	HD 5/15 C HD 5/ 15 CX	HD 5/17 C HD 5/ 17 CX	HD 5/17 C HD 5/ 17 CX	HD 6/13 C HD 6/ 13 CX	HD 6/13 C	HD 6/13 C HD 6/ 13 CX
Количина на вода од довод (мин.)	l/min	12	12	12	12	13	13	13
Висина на вшмукување (макс.)	m	0,5	0,5	0,5	0,5	0,5	0,5	0,5
Мин. должина на доводно црево за вода	m	7,5	7,5	7,5	7,5	7,5	7,5	7,5
Мин. дијаметар на доводно црево за вода	in	1/2	1/2	1/2	1/2	1/2	1/2	1/2
Црево за вшмукување со филтер – број за нарачка		2.643-100.0	2.643-100.0	2.643-100.0	2.643-100.0	2.643-100.0	2.643-100.0	2.643-100.0
Податоци за перформансите на уредот								
Големина на стандардна млазница		034	032	027	030	038	038	038
Работен притисок	MPa	13	15	17	16,5	13	13	13
Работен притисок (макс.)	MPa	17,5	20	20	20	19	19	19
Количина на проток на вода	l/min	8,3	8,3	8,1	8,0	9,8	9,8	9,8
Количина на проток на детергент	l/h	0-25	0-25	0-25	0-25	0-25	0-25	0-25
Повратна сила на пиштол за прскање	N	22,2	23,8	25,4	25,4	26,6	26,6	26,6
Димензии и тежини								
Тежина во состојба за вообичаена работа (CX)	kg	23,7 (26)	25,2 (27,5)	25,2 (27,5)	25,2 (27,5)	25,2 (27,5)	25,2 (-)	25,2 (27,5)
Должина	mm	380	380	380	380	380	380	380
Ширина (CX)	mm	360 (370)	360 (370)	360 (370)	360 (370)	360 (370)	360 (-)	360 (370)
Висина	mm	930	930	930	930	930	930	930
Вредности утврдени во согласност со EN 60335-2-79								
Вредност на вибрации на дланка/рака	m/s ²	3,6	2,4	2,4	2,4	4,1	4,1	4,1
Несигурност K	m/s ²	0,9	0,7	0,7	0,7	0,9	0,9	0,9
Ниво на звучен притисок L _{pA} (CX)	dB(A)	72 (75)	72 (74)	72 (75)	75 (75)	72 (75)	72 (-)	72 (75)
Несигурност K _{pA}	dB(A)	3	3	3	3	3	3	3
Ниво на сила на звук LWA + Несигурност KWA (CX)	dB(A)	88 (92)	88 (90)	88 (92)	91 (91)	88 (92)	88 (-)	88 (92)
		HD 6/13 C		HD 6/13 C				
Варијанта специфична за држава								
Држава		KAP		SA				
Електрично поврзување								
Напон	V	220		220				
Фаза	~	1		1				
Фреквенција	Hz	60		60				
Излезен приклучок	kW	2,9		2,8				
Степен на заштита		IPX5		IPX5				
Осигурувач за струја (бавен)	A	15		13				
Продолжен кабел, 30 m	mm ²	2,5		2,5				
Поврзување на вода								
Притисок на вода од довод (макс)	MPa	1		1				
Температура на вода од довод (макс.)°C		60		60				
Количина на вода од довод (мин.)	l/min	13		13				
Висина на вшмукување (макс.)	m	0,5		0,5				
Мин. должина на доводно црево за вода	m	7,5		7,5				
Мин. дијаметар на доводно црево за вода	in	1/2		1/2				
Црево за вшмукување со филтер – број за нарачка		2.643-100.0		2.643-100.0				

HD 6/13 HD 6/13
С С

Податоци за перформансите на уредот

Големина на стандардна млазница		042	043
Работен притисок	MPa	13	12,5
Работен притисок (макс.)	MPa	18	18
Количина на проток на вода	l/min	10,0	10,0
Количина на проток на детергент	l/h	0-25	0-25
Повратна сила на пиштол за прскање	N	26,6	26,6

Димензии и тежини

Тежина во состојба за вообич. работа (CX)	kg	25,2 (-)	25,2 (-)
Должина	mm	380	380
Ширина (CX)	mm	360 (-)	360 (-)
Висина	mm	930	930

Вредности утврдени во согласност со EN 60335-2-79

Вредност на вибрации на дланка/рака	m/s ²	3,7	3,7
Несигурност K	m/s ²	0,9	0,9
Ниво на звучен притисок L _{pA} (CX)	dB(A)	73 (-)	73 (-)
Несигурност K _{pA}	dB(A)	3	3
Ниво на сила на звук LWA + Несигурност KWA (CX)	dB(A)	89 (-)	89 (-)

Подложно на технички измени.

ЕУ декларација за сообразност

Изјавуваме дека машината опишана подолу е во согласност со релевантните основни барања за безбедност и здравје од директивите на Европската Унија, како во поглед на нејзиниот основен дизајн и конструкција, така и во поглед на верзијата која ние сме ја ставиле на пазарот. Оваа изјава престанува да важи доколку на машината е направена каква било измена без наше претходно одобрение.

Производ: Машина за чистење со вода под висок притисок
Тип: 1.520-xxx

Моментално применливи ЕУ Директиви
2006/42/EC (+2009/127/EC)
2014/30/EU
2000/14/EC

Користени хармонизирани стандарди
EN 60335-1
EN 60335-2-79

EN 55014-1: 2006+A1: 2009+A2: 2011
EN 55014-2: 2015
EN 62233: 2008
EN 61000-3-2: 2014
EN 61000-3-3: 2008
HD 5/12 C, HD 5/12 CX, HD 5/13 C, HD 5/13 CX
EN 61000-3-11: 2000
HD 5/15 C, HD 5/15 CX, HD 5/17 C, HD 5/17 CX, HD 6/13 C,


Применет метод за оцена на сообразност
2000/14/EG: Анекс V

Ниво на сила на звук dB(A)
HD 5/12 C, HD 5/13 C, HD 5/15 C, HD 5/17 C, HD 6/13 C
Измерено: 86
Гарантирано: 88
HD 5/12 CX, HD 5/13 CX, HD 5/17 CX, HD 6/13 CX
Измерено: 89
Гарантирано: 92

HD 5/15 CX

Измерено: 87
Гарантирано: 90

Потписниците делуваат во име на управата на компанијата и врз основа на нејзино полномошно..



H. Jenner

Chairman of the Board of Management



S. Reiser

Director Regulatory Affairs & Certification

Овластен за изработка на документација:
S. Reiser Alfred Kärcher SE & Co. KG
Alfred-Kärcher-Str. 28 - 40 71364
Winnenden (Германија)
Тел.: +49 7195 14-0
Факс: +49 7195 14-2212
Winnenden, 2019/05/01