

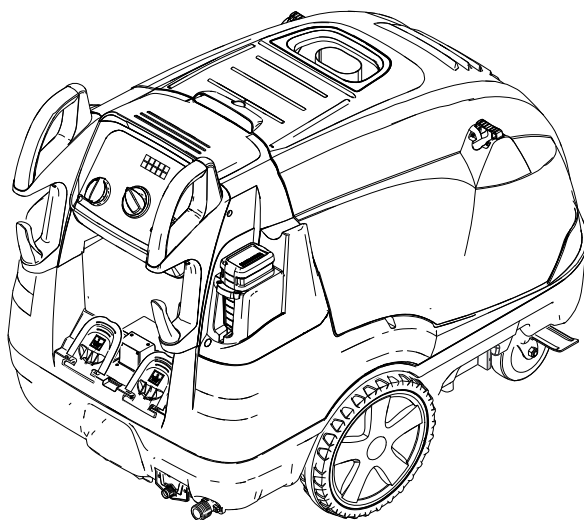
KÄRCHER

makes a difference

HDS 11/18-4 S Classic

Македонски

5



**Register
your product**

www.kaercher.com/welcome



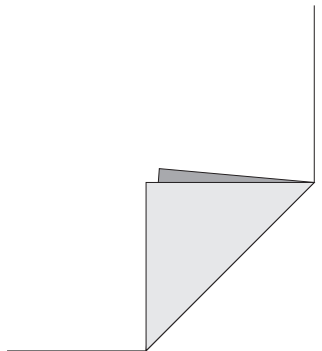
001

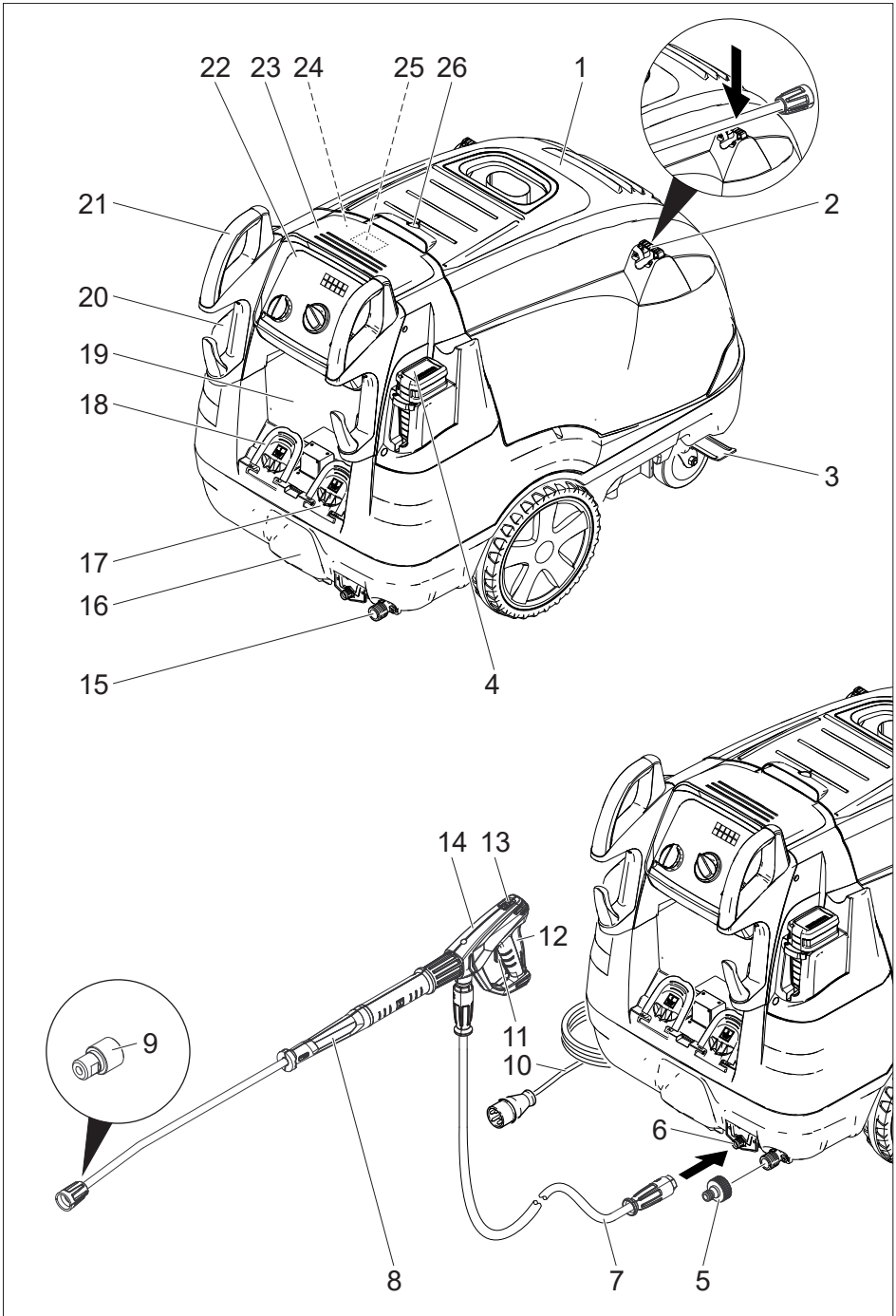
EAC

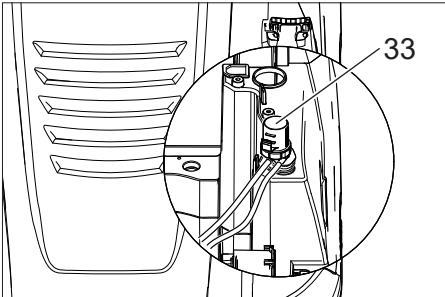
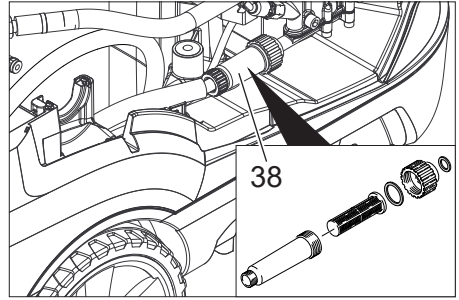
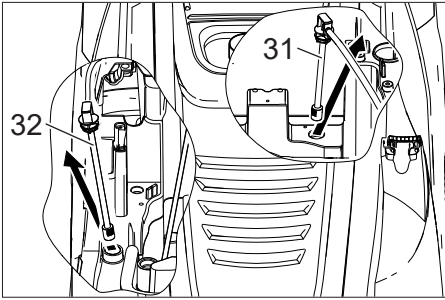
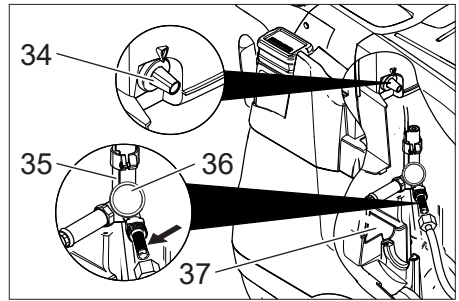
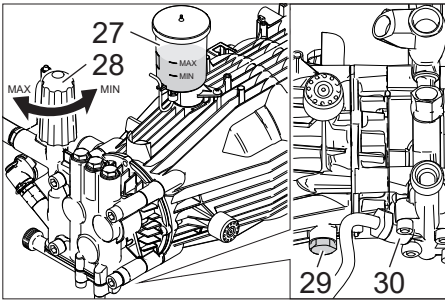


59682340

12/18









Треба да го прочитате и да го разберете ова оригинално упатство пред да започнете да работите со машината и зачувајте го за

понатамошна употреба или за идните корисници.

- Пред првото стартување, задолжително треба да ги прочитате упатствата за работа, како и безбедносните индикации бр. 5.951-949.0!
- Во случај на оштетување при транспортот веднаш известете го дистрибутерот.
- При распакување, проверете дали пакетот ги содржи сите наведени делови. За обемот на испорака, видете ја сликата 1.
- Доколку уредот се користи на надморска височина од приближно 800 m или повеќе, обратете се кај овластен дистрибутер за да се приспособи подесувањето на горилникот според височината и намалената количина на кислород.

Содржина

Заштита на животната средина	МК	1
Нивоа на опасност или ризик	МК	1
Преглед	МК	1
Симболи на машината	МК	2
Правилна употреба	МК	2
Безбедносни упатства	МК	2
Безбедносни уреди	МК	3
Стартување	МК	3
Работење	МК	4
Складирање	МК	5
Транспорт	МК	6
Одржување и сервисирање	МК	6
Решавање проблеми	МК	6
Гаранција	МК	7
Додатоци и резервни делови	МК	8
ЕУ декларација за сообразност	МК	8
Технички податоци	МК	9

Заштита на животната средина

	Материјалите од амбалажата можат да се рециклираат. Не го исфрлајте материјалот од амбалажата во губрето од домаќинството; Ве молиме дадете го на рециклирање.
	Старите уреди содржат вредни материјали кои можат да се рециклираат; тие треба да се дадат на рециклирање. Батерии, масло и слични супстанции не смеат да навлезат во животната средина. Вашите стари уреди одложете ги преку соодветните системи за собирање.

Електричните и електронските уреди содржат вредни материјали што може да се рециклираат. Честопати содржат и делови како што се батерии, батерии на полнење или масло што може да претставуваат опасност по здравјето на луѓето и животната средина доколку несоодветно се ракува со нив или доколку неправилно се исфрлат. Сепак, овие делови се неопходни за правилното работење на уредот. Уредите што се означени со овој симбол не смеат да се исфрлаат заедно со отпадот од домаќинството.

Не испуштајте моторно масло, мазут, нафта и бензин во животната средина. Заштитете ја почвата и ослободете се од искористеното масло на начин соодветен за заштита на животната средина.

Напомени за материјалите на деловите (REACH)

Ажурирани информации за состојките на материјалите може да најдете на:

www.kaercher.com/REACH

Нивоа на опасност или ризик

△ ОПАСНОСТ

Посочува на непосредна опасност што ќе доведе до тешки повреди или смрт.

△ ПРЕДУПРЕДУВАЊЕ

Посочува на потенцијално опасна ситуација што може да доведе до тешки повреди или смрт.

△ ПРЕТпазливост

Посочува на потенцијално опасна ситуација што може да доведе до полесни повреди.

ВНИМАНИЕ

Посочува на потенцијално опасна ситуација што може да доведе до материјална штета.

Преглед

Елементи на уредот

Слика 1

- 1 Капак
- 2 Држач за цевка за прскање (на двете страни)
- 3 Тркалца за придвижување со кочница за фиксирање во позиција
- 4 Средство за одржување на системот Advance RM 110/RM 111
- 5 Адаптер за конектор за вода
- 6 Приклучок за висок притисок EASY!Lock
- 7 Црево за работа под висок притисок EASY!Lock
- 8 Цевка за прскање EASY!Lock
- 9 Млазница за висок притисок (не'рфосувачки челик)
- 10 Напојување
- 11 Безбедносен лост
- 12 Лост за прскање
- 13 Безбедносен прекинувач на пиштолот за прскање
- 14 Пиштол за прскање EASY!Force
- 15 Приклучок за довод на вода со филтер
- 16 Вдлабнатина за стапало
- 17 Отвор за полнење средство за чистење 2
- 18 Отвор за полнење средство за чистење 1
- 19 Преклопен оддел
- 20 Отвор за полнење гориво
- 21 Рачка
- 22 Оперативно поле
- 23 Клапна за затворање за преградата за складирање
- 24 Преграда за складирање додатоци
- 25 Преграда за складирање додатоци
- 26 Брава на капакот
- 27 Резервоар за масло
- 28 Регулатор за притисок/количина на единицата на пумпата
- 29 Шраф за испуштање на масло
- 30 Повратен вентил на доводот на средството за чистење
- 31 Црево за вшмукување средство за чистење 1 со филтер
- 32 Црево за вшмукување средство за чистење 2 со филтер
- 33 Филтер за гориво
- 34 Сервисен прекинувач
- 35 Детектор за недостаток на вода со сито
- 36 Манометар
- 37 Резервоар со пловка
- 38 Ситен филтер (вода)

Оперативно поле

Слика 2

- A Прекинувач за уредот
- B Регулатор на температура
- C Вентил за дозирање средство

0/OFF = Исклучено

- 1 Режим на работа: Работење со ладна вода
- 2 Режим на работа: Еко начин на работа (топла вода, макс. 60°C)
- 3 Режим на работа: Работење со топла вода
- 4 Индикатор за пумпата
- 5 Индикатор за насоката на ротација
- 6 Индикатор за режим на подготвеност
- 7 Индикатор за гориво
- 8 Индикатор за мотор
- 9 Индикатор за дефект на горилникот
- 10 Индикатор за сервисирање
- 11 Индикатор за одржување на системот

Обележување со бои

- Командните елементи за процесот на чистење се жолти
- Командните елементи за одржување и сервисирање се светлосиви.

Симболи на машината



Млазеви под висок притисок можат да бидат опасни доколку се користат неправилно. Млазот не смее да се насочува кон луѓе, животни, електрична опрема под напон или кон самиот уред.



*Ризик од струен удар!
Само електричари или овластени техничари смеат да работат на делови од уредот.*



Ризик од изгореници поради жешки површини!



Ризик од труење! Не вдишувајте издувни гасови.



Ризик од повреда! Не ставајте раце внатре.



Правилна употреба

Чистење на: машини, возила, згради, алати, фасади, тераси, градинарски алат, итн.

⚠ ОПАСНОСТ

Ризик од повреда! Ако уредот се користи на бензиски пумпни или во други опасни области, почитувајте ги соодветните безбедносни прописи.

Не дозволувајте отпадна вода контаминирана со минерални масла да допре до почвата, водата или канализацискиот систем. Затоа, чистење на моторот или подвозјето извршете само на соодветно место опремено со сепаратор за масло.

Услови за квалитет на вода:

ВНИМАНИЕ

Само чиста вода може да се користи како средство под висок притисок. Нечистотии во водата водат до предремена истрошеност или создавање на наслаги во уредот и додатоците. Ако се користи рециклирана вода, не смеат да се надминат следните гранични вредности.

pH вредност	6,5...9,5
електрична спроводливост *	Спроводливост чиста вода +1200 µS/cm
таложливи честички **	< 0,5 mg/l
честички кои можат да се филтрираат***	< 50 mg/l
Јаглеродводороди	< 20 mg/l
Хлориди	< 300 mg/l
Сулфати	< 240 mg/l
Калциум	< 200 mg/l
Вкупна тврдост	< 28 °dH < 50 °TH < 500 ppm (mg CaCO ₃ /l)
Железо	< 0,5 mg/l
Манган	< 0,05 mg/l
Бакар	< 2 mg/l
Активен хлор	< 0,3 mg/l
без непријатни мириси	
* Максимум вкупно 2000 µS/cm	
** Количина за тестирање 1 l, време на таложење 30 min	
*** без абразивни супстанции	

Безбедносни упатства

- Почитувајте ги националните прописи за машини за чистење со течен млаз.
- Почитувајте ги националните прописи за спречување несреќи. Машините за чистење со течен млаз мора редовно да се тестираат и резултатите од овие тестирања мора писмено да се евидентираат.
- Грејниот уред на машината е инсталација за согорување. Мора да се почитуваат сите национални закони и прописи за инсталација за согорување.
- Уредот/додатоците не смеат да се изменуваат.

Безбедносни уреди

Безбедносните уреди го штитат корисникот, тие не смеат да се оноспособуваат и нивното функционирање не смее да се заобиколува.

Преливниот вентил со два прекинувачи за притисок

- Кога количината на вода во главата на пумпата ќе се намали или со регулација на серво-притисокот, се отвора преливниот вентил и дел од водата истекува назад до вшмукувачката страна на пумпата.
- Ако пиштолот за прскање е затворен така што целата вода истекува назад до вшмукувачката страна на пумпата, прекинувачот за притисок на преливниот вентил ја исклучува пумпата.
- Ако пиштолот за прскање повторно се отвори, прекинувачот за притисок на главата на цилиндерот повторно ја вклучува пумпата.

Преливниот вентил е приспособен и запечатен од производителот. Приспособувањето смее да го врши само сервисна служба.

Безбедносен вентил

- Безбедносниот вентил се отвара ако преливниот вентил или прекинувачот за притисок се расипани. Безбедносниот вентил е приспособен и запечатен од производителот. Приспособувањето смее да го врши само сервисна служба.

Заштита од недостиг на вода

- Заштитата од недостиг на вода спречува вклучување на горилникот при недостиг на вода.
- Ситото спречува загадување на заштитниот елемент и мора да се чисти редовно

Ограничуваач на температурата на издувните гасови

- Ограничуваачот на температурата на издувните гасови ја исклучува машината кога издувните гасови ќе достигнат previsoka температура.

Стартување

⚠ ПРЕДУПРЕДУВАЊЕ

Ризик од повреда! Уредот, додатоките, доводите и поврзувањата мора да се во исправна состојба. Ако не се во исправна состојба, уредот не смее да се користи.

- ➔ Заклучете ја паркинг кочицата.

Поставување на рачката

Слика 3 ВНИМАНИЕ

Прикачете го кабелот за напојување во водилката на десната рачка. Внимавајте при тоа кабелот да не се оштети.

Прикачете ги фелните на тркалата

Слика 4

Менување на шишето со средство за одржување на системот

Напомена: Притиснете го шишето силно кога го ставате во уредот, за да се пробие капачето. Не вадете го шишето додека не се испразни.

Напомена: За заштита на уредот, горилникот се исклучува 5 часа по испразнувањето на шишето со средство за одржување на системот.

- Средството за одржување спречува создавање каменец на цевката за загревање при работа со вода која содржи калциум. Се додава капка по капка во доводот во садот со пловка.
- Дозирањето е фабрички прилагодено за средна тврдост на водата.

Напомена: Едно шише со средство за одржување на системот е вклучено во испораката.

- ➔ Заменете го шишето со средство за одржување на системот.

Подесување на дозирањето на средството за одржување на системот Advance RM 110/RM 111

- ➔ Одредете ја тврдоста на водата од чешма:
 - преку локалната компанија за дистрибуција на вода,
 - или со тестер за тврдост (број за нарачка 6.768-004.0).

Тврдост на вода (°dH)	Скала на сервисниот прекинувач	Производи за одржување на системот што треба да се користат
<3	3 (фабричка поставка)	RM 111
3...7	1	RM 110
7...14	2	RM 110
14...21	3 (фабричка поставка)	RM 110
>21	4	RM 110

- ➔ Сервисниот прекинувач подесете го според табелата, во зависност од тврдоста на водата.

Напомена:

- RM 110 во случај на тврда вода, спречува настанување бигор на цевката за загревање.
- RM 111 во случај на мека вода, спречува формирање на црна вода и ја штити пумпата .

Дополнување гориво

⚠ ОПАСНОСТ

Опасност од експлозија! Користете само дизел гориво или екстра лесно масло за горење. Несоодветни горива, како што е бензин, не смеат да се користат.

ВНИМАНИЕ

Ризик од оштетување! Никогаш не работете со уредот со празен резервоар за гориво. Во спротивно може да дојде до уништување на пумпата за гориво.

- ➔ Дополнете гориво
- ➔ Затворете го капачето на резервоарот.
- ➔ Избришете го излиеното гориво.

Дополнување средство за чистење

⚠ ОПАСНОСТ

Ризик од повреда!

- Користете само KÄRCHER производи.
- Никогаш немојте да полните со растворувачи (на пример бензин, ацетон или разредувачи).
- Избегнувајте контакт со очите и кожата.
- Почитувајте ги безбедносните упатства и упатствата за работа од производителот на средството за чистење.

Kärcher нуди индивидуален асортиман на производи за чистење и одржување.

Вашиот дистрибутер ќе ве посветува со задоволство.

- ➔ Дополнете средство за чистење.

Поставување на пиштолот за прскање, цевката за прскање, млазницата и цревето за висок притисок

Напомена: Системот EASY!Lock ги поврзува компонентите брзо и сигурно со навој за брзо поврзување, со само едно завртување.

Слика 5

- ➔ Поврзете ја цевката за прскање со пиштолот за прскање и затегнете ја рачно (EASY!Lock).
- ➔ Поставете ја млазницата за висок притисок на цевката за прскање
- ➔ Монтирајте ја прстенестата навртка и затегнете ја рачно (EASY!Lock).
- ➔ Поврзете го цревето за работа под висок притисок со пиштолот за прскање и конекторот за висок притисок на уредот и рачно затегнете (EASY!Lock).

Поврзување на вода

За вредностите на поврзување видете ги техничките податоци.

- Поврзете го доводното црево (минимална должина 7,5 м, минимален дијаметар 3/4") со конекторот за вода на уредот и на доводот на вода (на пример, чешма) користејќи го адаптерот за конекторот за вода.

Напомена: Доводното црево не е вклучено во испораката.

Вшмукување вода од сад

Доколку сакате да вшмукаете вода од надворешен сад, потребна е следново прилагодување:

Слика 6

- Отстранете го шишето со средство за одржување на системот.
- Ослободете го и извадете го капакот на средството за одржување на системот.
- Отстранете го приклучокот за вода од финиот филтер.
- Одртете го финиот филтер од главата на пумпата.

Слика 7

- Отстранете го садот за одржување на системот.
- Одртете го горното доводно црево кон садот со плвка.

Слика 8

- Приклучете го горното доводно црево на главата на пумпата.
- Пресојте ја водата за плакнење на вентилот за дозирање на средство за чистење.
- Приклучете го цреовото за вшмукување (минимален дијаметар 3/4") со филтер (додаток) на приклучокот за вода.

– Макс. висина на вшмукување: 0,5 м
Додека пумпата не вшмука вода, треба да:

- Поставете го регулаторот за притисок/проток на пумпата на максимум.
- Затворите го вентилот за дозирање на средство за чистење.

☐ ОПАСНОСТ

Ризик од повреда или оштетување! Никогаш не вшмукувајте вода од канистер за вода за пиење. Никогаш не вшмукувајте течности кои содржат растворувачи како што се разрезувач за лак, бензин, масло или нефилтрирана вода. Заптивките во уредот не се отпорни на растворувачи. Распрнатите ситни капки од растворувачи се високо запаливи, експлозивни и отровни.

Напомена: Повторното монтирање спроведете по обратен редослед. Внимавајте кабелот од електромагнетниот вентил да не е приклучен на садот за средство за одржување на системот.

Електрично поврзување

- За вредностите за поврзување, видете во техничките податоци и на плочката со технички податоци.
- Електричните поврзувања мора да бидат направени
- од електричар во согласност со IEC 60364-1.

ОПАСНОСТ

Ризик од повреда поради струен удар!

- На отворено користете само должини кабли за струја кои се одобрени и означени за таа намена и кои имаат соодветен напречен пресек.
- Секогаш целосно одмотајте ги продолжните кабли.
- Осигурете се дека приклучокот и штекерот на продолжниот кабел се водоотпорни.

ВНИМАНИЕ

Највисоката дозволена импеденција на мрежата во точката на приклучок (видете во техничките податоци) не смее да се надмине. Во случај на нејасноти во врска со импеденцијата на местото на вашиот приклучок, контактирајте го вашиот дистрибутер на електрична енергија.

Работење

⚠ ОПАСНОСТ

Опасност од експлозија! Не прскајте запаливи течности.

⚠ ОПАСНОСТ

Ризик од повреда! Никогаш немојте да го користете уредот ако не е прикачена цевката за прскање. Бидете сигурни дека цевката за прскање е правилно прикачена и проверувајте ја пред секоја употреба. Конекторот со навртнување на цевката за прскање мора да е добро затеанат.

⚠ ОПАСНОСТ

Ризик од повреда! Пиштолот и цевката за прскање држете ги цврсто со двете раце.

⚠ ОПАСНОСТ

Ризик од повреда! Лостот за прскање и безбедносниот прекинувач не треба да се заклучени за време на работењето.

⚠ ОПАСНОСТ

Ризик од повреда! Ако безбедносниот лост е оштетен, контактирајте ја сервисната служба.

ВНИМАНИЕ

Ризик од оштетување! Уредот не смее да се користи ако резервоарот за гориво е празен. Во спротивно, ќе се оштети пумпата за гориво.

Отворање/затворање на пиштолот за прскање

- За да го отворите пиштолот за прскање: Активирајте ги безбедносниот прекинувач и лостот за прскање.
- За да го затворите пиштолот за прскање: Отпуштете ги безбедносниот прекинувач и лостот за прскање.

Заменување на млазницата

⚠ ОПАСНОСТ

Ризик од повреда! Пред да ја замените млазницата, исклучете го уредот и активирајте го пиштолот за прскање сè додека уредот целосно не се декомпресира.

- Освобедете го пиштолот за прскање така што ќе го турнете безбедносниот прекинувач напред.
- Заменете ја млазницата.

Вклучување на уредот

- Поставете го прекинувачот на уредот на посакуваниот режим на работа.
Индикаторот за подготвеност за работа се вклучување.

Уредот на кратко стартува па се исклучува штом го достигне работниот притисок.

Напомена: Ако при работа светнат индикаторите за пумпа, насока на вртење, дефект на горилник или мотор, веднаш исклучете го уредот и отстранете го дефектот, погледнете „Отстранување на дефекти“.

- Ослободете го пиштолот за активирање. За да го направите тоа, притиснете го безбедносниот лост кон задниот дел.

Кога ќе се активира пиштолот за прскање, уредот се вклучува повторно.

Напомена: Ако од млазницата со висок притисок не излегува вода, испуштете воздух од пумпата. Погледнете „Помош при дефекти – уредот не создава притисок“.

Приспособување на температурата за чистење

- Поставете го регулаторот за температура на посакуваната вредност.

Поставување на работен притисок и проток

Регулација на притисок/проток на пумпната единица

- Завртете го регулационото вретено во насока на движење на стрелките на часовникот: зголемување на работниот притисок (MAX)
- Завртете го регулационото вретено во насока обратна на движењето на стрелките на часовникот: намалување на работниот притисок (MIN).

Работење со средство за чистење

- Заради заштита на животната средина, користете мала количина средство за чистење.
- Средството за чистење мора да одговара на површината која се чисти.
- Со помош на вентилот за дозирање на средство за чистење, оставете ја концентрацијата на средството за чистење според препораките на производителот.

Напомена: Посочените вредности на контролната табла се однесуваат на максималниот работен притисок.

Чистење

- Работниот притисок, температурата на чистење и концентрацијата на детергент поставете ги во согласност со површината што треба да се чисти.

Напомена: За да се спречи оштетување поради преголем притисок, млазот вода под висок притисок секогаш најпрво насочете го кон уредот што се чисти од поголема далечина.

Препорачан метод за чистење

- Ослободување на нечистотијата: Испрскajte мало количество средство за чистење и оставете да делува 1 до 5 минути, но да не се исуши.
- Исперете ја ослободената нечистотија со млаз вода под висок притисок.

Работење со ладна вода

За отстранување лесна нечистотија и за плакнење, на пример: градинарски алат, тераси, алати, итн.

- Прилагодете го работниот притисок според потребата.

Есо работење

Уредот работи на најекономичниот опсег на температура.

Напомена: Температурата може да се регулира до 60 °C.

Работење со топла вода

⚠ ОПАСНОСТ
Опасност од изгореници!

- Поставете го прекинувачот на уредот на посакуваната температура. Препорачуваме користење на следниве температури за чистење:
 - Лесна нечистотија 30-50 °C
 - Нечистотија која содржи протеин, на пример во индустријата за храна макс. 60 °C
 - Чистење автомобили, чистење машини 60-80 °C

Прекинување на работењето

- Заклучете го пиштолот за прскање така што ќе го турнете безбедносниот прекинувач напред.

По работење со средство за чистење

- Поставете го вентилот за дозирање средство за чистење на „0“.
- Поставете го прекинувачот за уредот на ниво 1 (работење со ладна вода).
- Плакнете го уредот најмалку 1 минута со отворен пиштол за прскање.

Исклучување на уредот

- ⚠ ОПАСНОСТ**
Опасност од изгореници од жешка вода! По работењето со топла вода, со уредот мора да се работи со отворен пиштол за прскање со ладна вода најмалку 2 минути.
- Затворете го доводот на вода.
- Отворете го пиштолот за прскање.

- Вклучете ја пумпата со прекинувачот за уредот и оставете ја да работи 5 до 10 секунди.
- Затворете го пиштолот за прскање.
- Поставете го прекинувачот за уредот на „0/OFF“.
- Извлечете го приклучокот за напојување од штекер само кога рацете ви се суви.
- Отстранете го конекторот за вода.
- Активирајте го пиштолот за прскање се додека уредот целосно не се декомпресира.
- Заклучете го пиштолот за прскање така што ќе го турнете безбедносниот прекинувач на пиштолот за прскање напред.

Складирање на уредот

- Прикачете ја цевката за прскање во држачот на капакот на уредот
- Намотајте ги цревата за висок притисок и кабелот за напојување и закачете ги на држачите

Напомена: Не ги превитувајте цревата за работа под висок притисок или кабелот за напојување.

Заштита од мраз

ВНИМАНИЕ

Ризик од оштетување! Мразот ќе го оштети уредот доколку водата не е целосно испразнета.

- Уредот складирајте го на место заштитено од мраз. Во случај на уреди кои се поврзани со оцак, навлегувањето на ладен воздух мора да се зем е предвид.

ВНИМАНИЕ

Ризик од оштетување поради навлегување на ладен воздух низ оцакот

- Исклучете го уредот од оцакот кога надворешната температура ќе падне под 0 °C. Ако не е можно складирање на место заштитено од мраз, исклучете го уредот.

Исклучување на уредот

При подолги паузи од работењето со уредот или ако не е можно складирање на уредот на место заштитено од мраз:

- Испуштете го садот за средство за чистење.
- Испуштете ја водата.
- Исклапнете го уредот со антифриз.

Испуштање на водата

- Одвртете ги цревата за довод на вода и цревата за работа под висок притисок.
- Одвртете го доводниот вод на дното на бојлерот и испразнете ја грејната спирала.
- Оставете уредот да работи максимум 1 минута сè додека пумпата и водовите не се испразнат.

Плакнење на уредот со антифриз

Напомена: Почитувајте ги упатствата за работа од производителот на антифризот.

- Во садот со пловка ставете комерцијално достапен антифриз.
- Вклучете го уредот (без горилникот) и оставете го да работи се додека уредот целосно не се исплакне.

Со тоа се постигнува и определена заштита од корозија.

Складирање

⚠ ПРЕТПАЗЛИВОСТ

Ризик од повреда и оштетување При складирање, имајте ја предвид тежината на уредот.

Транспорт

Слика 9

ВНИМАНИЕ

Ризик од оштетување! При товарење на уредот со вилушкар, следете ја прикажаната илустрација.

ВНИМАНИЕ

Заштитете го лостот за прскање при транспорт.

⚠ ПРЕТПАЗЛИВОСТ

Ризик од повреда и оштетување! При транспортирање, имајте ја предвид тежината на уредот.

- При транспорт во возила, прицврстете го уредот во согласност со важечките правила за да не се лизне или преврти.

Одржување и сервисирање

⚠ ОПАСНОСТ

Ризик од повреда поради ненамерно стартување на уредот, струен удар. Исклучете го приклучокот за напојување пред да вршите било какви работи на уредот.

- Затворете го доводот на вода.
- Отворете го пиштолот за прскање.
- Вклучете ја пумпата со прекинувачот за уредот и оставете да работи околу 5-10 секунди.
- Затворете го пиштолот за прскање.
- Поставете го прекинувачот за уредот на „0/OFF“.
- Извлекете го приклучокот за напојување од штекер само со суви раце.
- Отстранете го конекторот за вода.
- Активирајте го пиштолот за прскање се додека уредот сосема не се декомпресира.
- Заклучете го пиштолот за прскање така што ќе го турнете безбедносниот прекинувач напред.
- Оставете уредот да се олади.

Вашиот Kärcher продавач ќе ве информира за периодичната безбедносна проверка или за склучување на договор за одржување.

Интервали на одржување

Неделно

- Исклестете го ситото во конекторот за вода.
- Исклестете го ситниот филтер.
- Проверете го нивото на масло.

ВНИМАНИЕ

Ризик од оштетување! Ако маслото е млечно, веднаш известете ја сервисната служба на Kärcher.

Месечно

- Исклестете го ситото во детекторот за недостаток на вода.
- Исклестете го филтерот на цревето за вшмукување средство за чистење.

На секои 500 работни часа, или барем еднаш годишно

- Заменете го маслото.
- Уредот нека го сервисира овластена сервисна служба.

Работи на одржување

Чистење на ситото во конекторот за вода

- Отстранете го ситото.
- Исклестете го ситото во вода и повторно поставете го.

Чистење на ситниот филтер

- Декомпресирајте го уредот.
- Одртете го ситниот филтер на главата на пумпата.
- Расклопете го ситниот филтер и извадете ја филтерската влошка.
- Исклестете го филтерот со чиста вода или компресиран воздух.
- Склопете по обратен редослед.

Чистење на ситото во детекторот за недостаток на вода

- Декомпресирајте го уредот.
 - Олабавете ја слепата матица и отстранете го цревето.
 - Отстранете го ситото.
- Напомена:** Ако е неопходно, зашрафете го M8 шрафот околу 5 mm и со него извлекете го ситото
- Исклестете го ситото во вода.
 - Вметнете го ситото навнатре.
 - Вметнете го цревето.
 - Цврсто затегнете ја слепата матица.

Чистење на филтерот на цревето за вшмукување средство за чистење

- Извлекете го приклучокот за вшмукување средство.
- Исклестете го филтерот во вода и повторно поставете го.

Заменување на масло

- Подгответе сад за фаќање на приближно 1 литар масло.
- Олабавете го шрафот за испуштање.

Старото масло исфрлете го на еколошки прифатлив начин или предајте го во овластено место за собирање.

- Зацврстете го шрафот за испуштање.
 - Полека наполнете ново масло до ознаката „MAX“
- Напомена:** Осигурајте непречено испуштање на воздушните меури. **За типот на масло видете во делот „Технички податоци“.**

Решавање проблеми

⚠ ОПАСНОСТ

Ризик од повреда, струен удар поради ненамерно стартување на уредот. Исклучете го уредот и приклучокот за напојување пред да вршите било какви работи на уредот.

Индикатор за пумпата

Трепка 2x

Протекување во системот за висок притисок

- Проверете го системот за висок притисок и поврзувањата за протекувања.

Трепка 3x

– Недостаток на вода

- Проверете го водоводниот приклучок и доводните цевки.

Трепка 4x

Рид-прекинувачот во делот за детекција на недостаток на вода е заплепен.

- Проверете го детекторот за недостаток на вода

Индикаторот за насоката за ротација трепка

Слика 10

- Заменете ги половите на приклучокот за напојување.

Индикаторот за режим на подготвеност се исклучува

– Нема напон од напојувањето, видете во делот "Уредот не работи".

Индикатор за мотор

Трепка 1x

- Дефект на контакторот
- Поставете го прекинувачот за уредот на „0/OFF“.
- Вклучете го уредот.
- Грешката се повторува
- Контактирајте сервисна служба.

Трепка 2x

- Моторот е преоптоварен/прегреан
- Поставете го прекинувачот за уредот на „0/OFF“.
- Оставете уредот да се олади.
- Вклучете го уредот.
- Грешката се повторува
- Контактирајте сервисна служба.

Трепка 3x

- Грешка во снабдувањето со напон
- Проверете го снабдувањето со струја и осигурувачот.

Трепка 4x

- Преголема потрошувачка на струја на моторот.
- Проверете го снабдувањето со струја и осигурувачот
- Контактирајте сервисна служба.

Индикатор за дефект на горилникот

Трепка 1x

- Активиран е термостатот за издувни гасови
- Поставете го прекинувачот за уредот на „0/OFF“.
- Оставете уредот да се олади.
- Вклучете го уредот.
- Грешката се повторува
- Контактирајте сервисна служба.

Трепка 2x (опција)

- Сензорот за пламен го исклучил горилникот

- Контактирајте сервисна служба.

Трепка 3x

- Неисправен детектор за одржување на системот.
- Контактирајте сервисна служба.

Трепка 4x

- Сензорот за температура е неисправен
- Контактирајте сервисна служба.

Индикатор за сервисирање

- Интервал на сервисирање
- Извршете сервисирање.

Индикаторот за гориво свети

- Резервоарот за гориво е празен
- Дополнете гориво.

Индикаторот за одржување на системот свети

- Напомена: Горилникот може да работи уште 5 часа.
- Шишето за средство за одржување на системот е празен.
- Заменете го шишето со средство за одржување на системот.

Уредот не работи

- Нема напон.
- Проверете го приклучокот/кабловите за струја.

Во уредот не се постигнува притисок

- Воздух во системот
- Испуштање на воздухот од пумпата:
- Поставете го вентилот за дозирање на средство за чистење на „0“.
- Додека е отворен пиштолот за прскање, вклучете и исклучете го уредот неколку пати со прекинувачот за уредот.
- Отворете и затворете го регулаторот за притисок/количина на пумпната единица додека пиштолот за прскање е отворен.

- Напомена: Процесот на испуштање на воздухот се забрзува со отстранување на цревата за работа под висок притисок од конекторот за висок притисок.

- Ако е потребно, дополнете детергент.
- Проверете ги поврзувањата и водовите.
- Притисокот е поставен на „MIN“
- Поставете го притисокот на „MAX“.
- Ситото во конекторот за вода е нечисто.
- Исклиштете го ситото.
- Исклиштете го ситниот филтер, ако е потребно, заменете го.
- Нивото на довод на вода е премногу ниско
- Проверете ја количината на довод на вода (видете во „Технички податоци“).

Уредот протекува, од дното на уредот капе вода

- Пумпата протекува.
- Напомена: 3 капки во минута се дозволени.
- Ако има значително протекување, уредот нека го провери сервисна служба.

Уредот постојано се вклучува и исклучува додека пиштолот за прскање е заклучен

- Протекување во системот за висок притисок
- Проверете ги системот за висок притисок и поврзувањата за протекувања.

Уредот воопшто не вшмукува средство за чистење

- Оставете уредот да работи со отворен вентил за дозирање на средство за чистење и со затворен довод на вода се додека садот со пловка целосно да се испразни и притисокот да падне на „0“.
- Отворете го повторно доводот за вода.
- Ако пумпата се уште не вшмукува детергент, тоа може да биде поради следните причини:
- Филтерот во цревата за вшмукување средство е нечист
- Исклиштете го филтерот
- Неповратниот вентил е заглавен
- Извлечете го цревата за средство и ослободете го неповратниот вентил со тап предмет.

Горилникот не се пали

- Шишето со средство за одржување на системот е празно
- Заменете го шишето.
- Резервоарот за гориво е празен
- Наполнете гориво.
- Недостаток на вода
- Проверете го конекторот за вода и доводните водови.
- Исклиштете го ситото во детекторот за недостиг на вода.
- Филтерот за гориво е нечист
- Заменете го филтерот за гориво.
- Нема искра за палење
- Ако за време на работењето, низ контролното стакло не е видлива искра за палење, уредот нека го провери сервисна служба.

При работа со топла вода, н е се постигнува поставената температура

- Работниот(-ната) притисок/количина на вода е превисок(-а)
- Намалете го работниот притисок/количината на вода преку регулаторот за притисок/количина на пумпната единица.
- На грејната спирала има саѓи
- Сервисна служба нека ги отстрани саѓите од уредот.

Сервисна служба

- Ако дефектот не може да се поправи, уредот мора да го провери Сервисната служба.

Гаранција

Во секоја земја важат гарантните услови објавени од надлежното продажно место. Доколку настанат дефекти на уредот во периодот за време на кој важи гаранцијата, ќе ги поправиме бесплатно, под услов материјалите или производството да бидат причина за дефектите. Ако гаранцијата сè уште важи, стапете во контакт со вашиот дистрибутер (со приложена сметка) или најблискиот овластен сервисен центар.

Додатоци и резервни делови

Напомена: Ако уредот е поврзан со оцак или ако уредот не се гледа, препорачуваме да инсталирате уред за мониторирање на пламенот (опција).

Користете само оригинални додатоци и оригинални резервни делови за да бидете сигурни дека уредот ќе работи безбедно и непречено.

Информации за додатоците и резервните делови може да најдете на www.kaercher.com.

ЕУ Декларација за сообразност

Изјавуваме дека машината што е опишана подолу е сообразна со релевантните основни барања за безбедност и здравје од директивите на ЕУ, во поглед на основниот дизајн и конструкцијата и во поглед на верзијата пласирана на пазарот од наша страна. Оваа декларација станува неважечка доколку на машината се извршат промени што не се одобрени од наша страна.

Производ: Машина за чистење со вода под висок притисок
Тип: 1.071-xxx

Моментално применливи директиви на ЕУ
2006/42/EЗ (+2009/127/EЗ)
2014/30/EУ

Применети хармонизирани стандарди

EN 55014–1: 2006+A1: 2009+A2: 2011

EN 55014–2: 2015

EN 60335–1

EN 60335–2–79

EN 61000–3–2: 2014

EN 61000–3–11: 2000

EN 62233: 2008

Применет метод за оцена на сообразност

2000/14/ЕС: Дополнок V

Ниво на звучна моќност dB(A)

Измерено: 88

Гарантирано: 90

5.966-075

Потписниците се овластени од компанијата и делуваат во нејзино име.



H. Jenner

Chairman of the Board of Management



S. Reiser

Director Regulatory Affairs & Certification

Овластен за изработка на документација:

S. Reiser

Alfred Kärcher SE & Co. KG

Alfred-Kärcher-Straße 28-40

71364 Winnenden (Германија)

Тел.: +49 7195 14-0

Факс: +49 7195 14-2212

Winnenden, 2018/10/01

Технички податоци

		HDS 11/18-4
Електрично поврзување		
Напон	V	400
Вид на струја	Hz	3~ 50
Приклучна моќ	kW	8,0
Осигурувач за струја (бавен)	A	16
Степен на заштита	--	IPX5
Класа на заштита	--	I
Максимално дозволена импеденција	Ohm	(0,169+ j0,105)
Поврзување на вода		
Максимална температура на водата од довод	°C	30
Минимално количество вода од довод	l/h (l/min)	1400 (23,3)
Висина на вшмукување од отворен канистер (20°C)	m	0,5
Максимален притисок на водата од довод	MPa (bar)	0,6 (6)
Податоци за перформансите		
Количина на проток на вода	l/h (l/min)	550-1100 (9,2-18,3)
Работен притисок на водата (користејќи стандардна млазница)	MPa (bar)	3-18 (30-180)
Максимален работен надпритисок (безбедносен вентил)	MPa (bar)	21,5 (215)
Максимална работна температура на топла вода	°C	80
Вшмукување на детергент	l/h (l/min)	0-60 (0-1)
Перформанси на горилникот	kW	75
Максимална потрошувачка на масло за горење	kg/h	5,9
Максимална повратна сила на пиштол за прскање	N	33,0
Големина на стандардна млазница	--	060
Вредности утврдени во согласност со EN 60335-2-79		
Емисија на бучава		
Ниво на звучен притисок L_{pA}	dB(A)	73
Несигурност K_{pA}	dB(A)	2
Ниво на сила на звук L_{WA} + Несигурност K_{WA}	dB(A)	90
Вредност на вибрации на дланката/раката		
Рачен пиштол за прскање	m/s^2	1,2
Цевка за прскање	m/s^2	5,2
Несигурност K	m/s^2	1,0
Гориво		
Гориво	--	Екстра лесно масло за горење или нафта
Количество на масло	l	1,0
Вид на масло	--	SAE 90
Димензии и тежини		
Должина x ширина x висина	mm	1330 x 750 x 1060
Тежина во состојба за вообичаена работа	kg	170
Резервоар за гориво	l	25
Сад за средство за чистење	l	10+20