

今年 30 周年を迎えた松田川ダムをキャンバスに描く 巨大な『侍』の洗浄ダムアートがついに完成!

過酷な環境でのダムアート制作の過程を描いたプロジェクトムービーも公開!

<https://www.youtube.com/watch?v=XO1zAHN9DhA>

2026 年 4 月 14 日

ケルヒャー ジャパン株式会社

清掃機器の世界最大手メーカー、ドイツ・ケルヒャー社の日本法人、ケルヒャー ジャパン株式会社(本社:神奈川県横浜市、代表取締役社長:挽野 元)は、栃木県足利市松田町の松田川ダムが 2026 年に完成 30 周年を迎えたことを記念し、松田川ダムに「侍」を描き出すプロジェクト『BRING BACK THE SAMURAI Powered by ケルヒャー』を 2026 年 3 月 23 日(月)より実施。約 3 週間にわたる洗浄作業を経て、4 月 10 日(金)、ダム壁面に巨大な「侍」アートを完成させました。



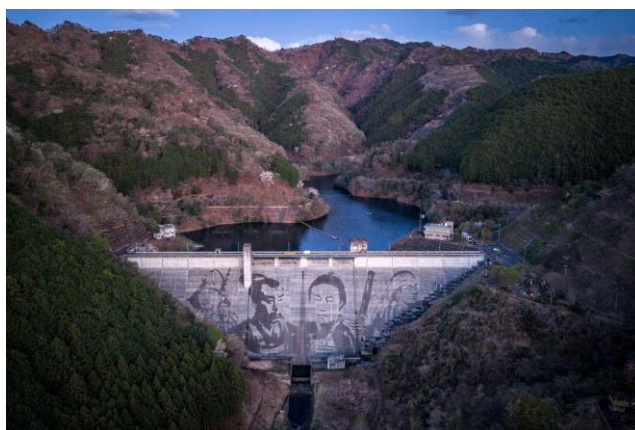
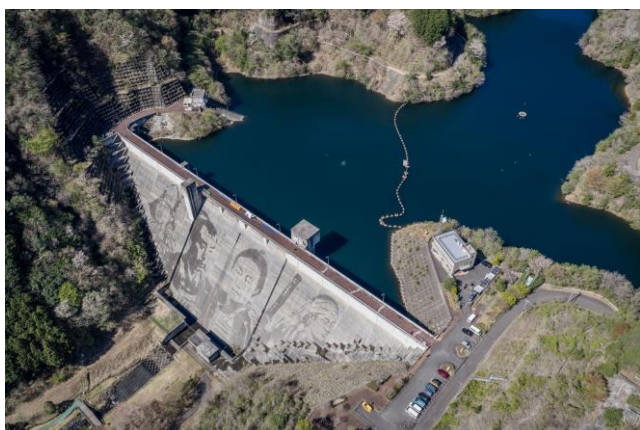
『BRING BACK THE SAMURAI Powered by ケルヒャー』は「時を超え、侍を現代(いま)に描き出す」をテーマに、2008 年以來の再来となるアーティスト、クラウド・ダオヴェン氏が、伝統行事「節分鎧年越」からインスパイアを受け、人を守る「侍」を表現。松田川ダムの完成 30 周年を記念するだけでなく、ダムが持つ「地域を守る使命」を可視化し、歴史的価値を世界へ発信する新たな観光資産として地域の活性化に貢献してまいります。

松田川ダム『BRING BACK THE SAMURAI Powered by ケルヒャー』について

松田川ダムリバースグラフィティプロジェクト『BRING BACK THE SAMURAI Powered by ケルヒャー』は、松田川ダムの完成 30 年を祝したプロジェクトです。歳月の証である汚れ(パティナ)を削ぎ落とす手法「リバース・グラフィティ」を採用し、時を逆行するような洗浄プロセスを経て、ダム壁面に歴史を刻む壮大な試みです。

モチーフデザインの制作を担うアーティスト、クラウド・ダオヴェン氏が着目したのは、足利の伝統行事「節分鎧年越」に宿る不変の人間性でした。約 750 年前の最古の記録に基づき、大切な人を守り、地域に寄り添う「侍」の姿を巨大なダムに蘇らせます。

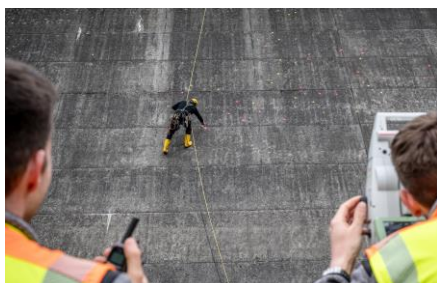
約 750 年前の足利の地に端を発する侍の姿を現存する最古の記録から見出し、巨大なダムに蘇らせること、地域の観光資産を力強くアピールし、地域の活性化に貢献してまいります。



松田川ダムリバーグラフィティプロジェクト『BRING BACK THE SAMURAI Powered by ケルヒャー』完成までの過程

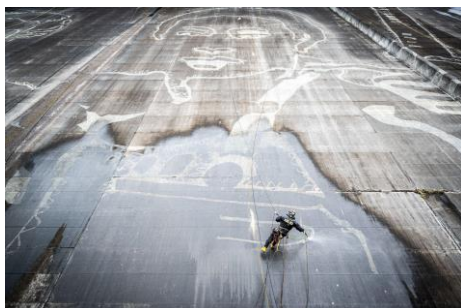
▼ステップ1【測量とポイントマーキング】

モチーフをレイアウトした立面図をもとにレーザーなど最新機器により実際のダムの壁面を正確に測量します。測量結果をもとに、洗浄チームと測量チームのチームワークで、縁取りのためのポイントをマーキング。これまでのダムアートでは、平均1,000から1,500ポイント程度ですが、今回のアートは、ディテールを表現するために、約2,055とかなり多いポイントがマーキングされました。



▼ステップ2【モチーフの輪郭を縁取り】

次に、測量結果をもとにマーキングされたポイントに沿って、モチーフの輪郭を縁取り。巨大な壁面を目の前にすると、絵の全体像が分かりづらいため、手元の図面と照らし合わせながら、慎重かつ正確に高圧洗浄機のノズルで輪郭を描き、ダムアートの下絵が完成。



▼ステップ3【洗浄】

完成した縁取りに沿って、洗浄チームが高圧洗浄機でダム壁面を洗浄します。汚れを除去した箇所とのコントラストによって、「侍」が描かれます。一度除去するともとは戻せず、失敗が許されないため、細心の注意を払い、ディテールが正確に表現されるように、長年の実績と経験をもとに洗浄作業を行います。



アーティスト Klaus Dauven によるコメント



栃木県足利市の松田川ダムで、18年ぶりにケルヒャーと協力しダムアートを制作しました。今回のモチーフデザインとして着目したのは、足利市の伝統行事に登場する侍です。彼らは単なる英雄ではなく、生と死を見つめるような思索的な表情をしており、その姿に強く惹かれました。約20年かけて蓄積した苔を部分的に洗浄し、特に印象的な4人の侍の顔を巨大なスケールで描き出しています。このリバースグラフィティという技法を通じて、遠い過去の記憶を現代に呼び起こし、普遍的な感情を表現できることは大きな喜びです。

アルフレッド ケルヒャー SE & Co. KG Nick Heyden によるコメント



松田川ダムでのリバース・グラフィティプロジェクトが遂に完成しました。アーティストのKlaus Dauvenと共に素晴らしい成果を上げられたことを、チーム一同誇りに思っています。今回の作業で最も困難だったのは、巨大な壁面にモチーフの輪郭を描く工程でした。2,000点以上の測量ポイントを正確に繋ぎ、アーティストが意図した繊細な「顔の表情」を忠実に再現することに細部までこだわり抜きました。苦勞の甲斐あって、最終的な仕上がりは息をのむほど美しく、見事なものとなっています。

栃木県 県土整備部 砂防水資源課 係長 亀山 博司



松田川ダムの完成30周年を記念し、ケルヒャー ジャパン様には大迫力のダムアートを描いていただき、感謝申し上げます。侍が人を守るように、ダムも地域の安全を守っています。今回描いた侍達の表情は、地域の安全を守り続けていく強い意志が表現されていると思います。このダムアートをきっかけに多くの皆様に栃木県、足利市にお越しいただき、地域の魅力に触れていただくと共に、ダムの役割や魅力を知っていただければと思います。



KÄRCHER

松田川ダムについて

松田川ダムは、松田川総合開発事業の一環として計画されたもので、松田川沿川の洪水被害の軽減、既得取水の安定化、河川環境の保全、さらに足利市に対する上水道用水の確保を目的として、昭和 56 年度に実施計画調査に着手、昭和 60 年度に建設工事に着手、平成 7 年度に総事業費約 135 億円をもって完成した重力式コンクリート形式の多目的ダムです。

使用機材



高圧洗浄機 HD 9/23 G

- ・ステップ2の縁取り、ステップ3の洗浄で使用。
- ・電源不要なエンジンタイプのハイパワーな業務用冷水高圧洗浄機。機動性に優れ、ハードな現場に対応。



eco!Booster TR 050

- ・ステップ 3 の洗浄で使用。
- ・吐出先の洗浄幅が広い高圧洗浄機用ノズル。広い面積を効率的に洗浄。

※ニュースリリースに記載された内容は発表時の情報です。
予告なく変更する場合がありますので、ご了承ください。