



Read Online

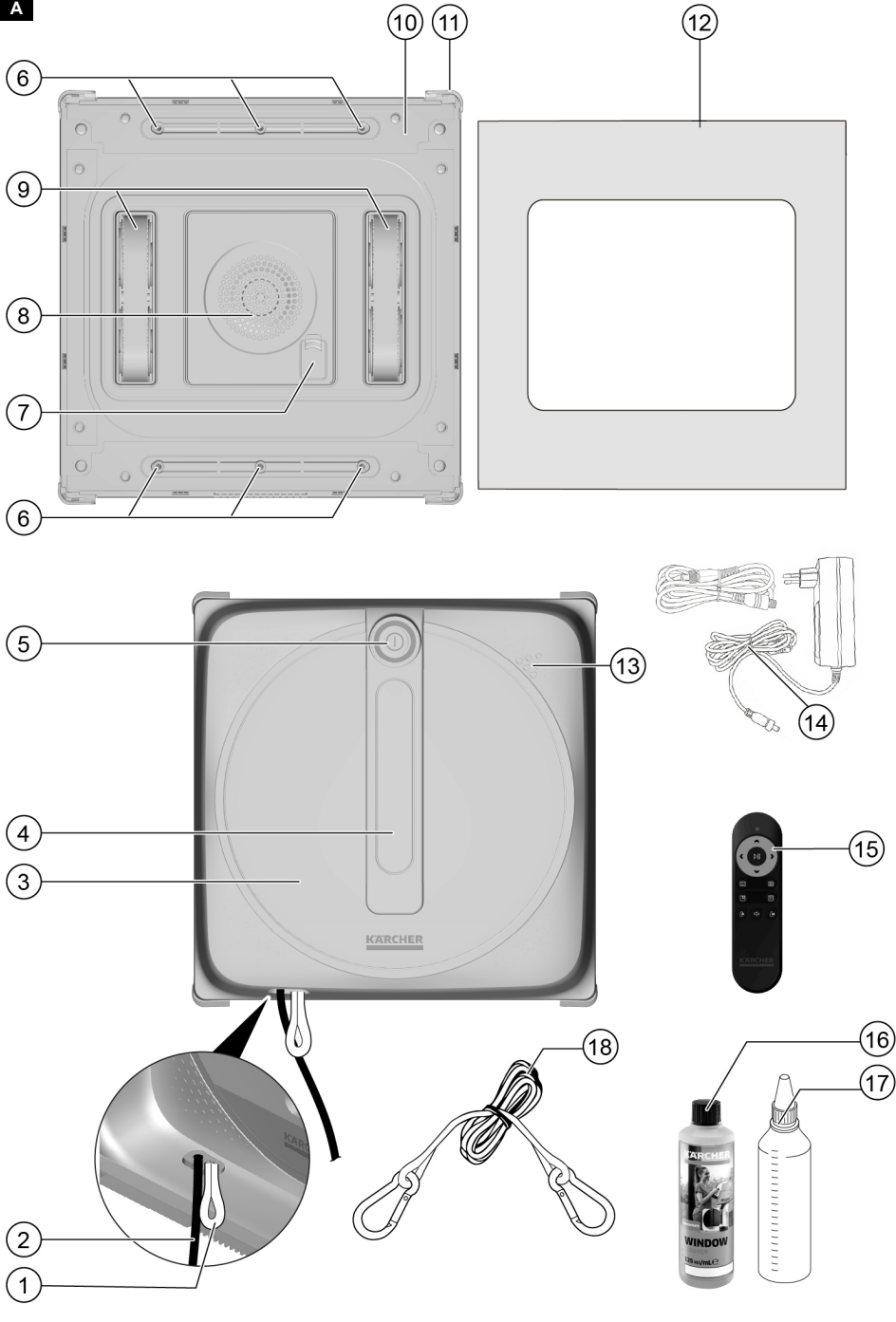


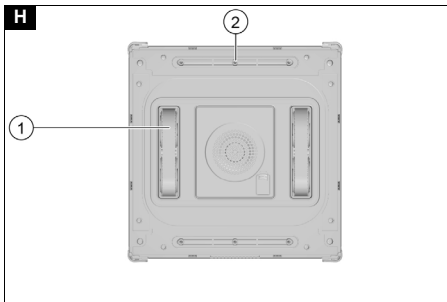
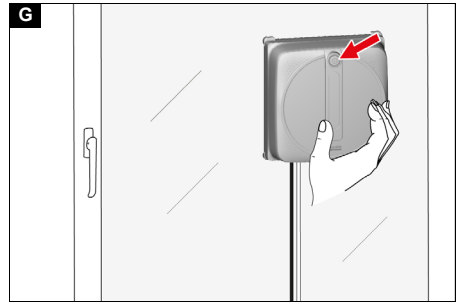
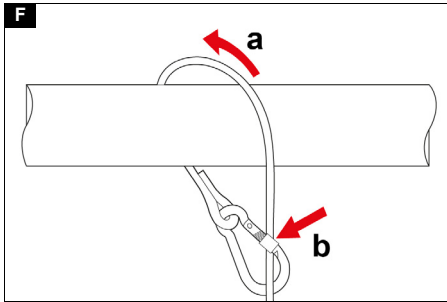
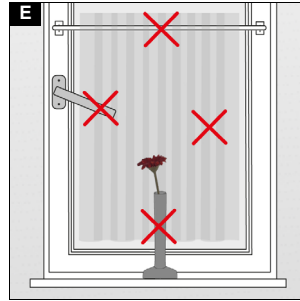
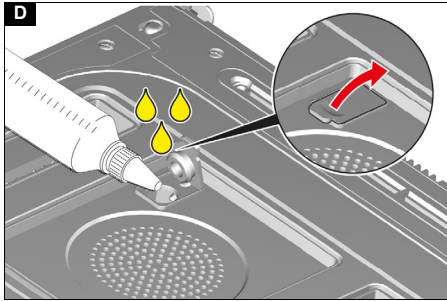
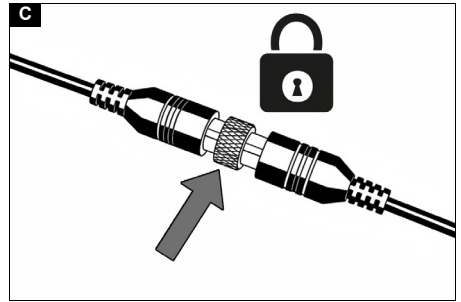
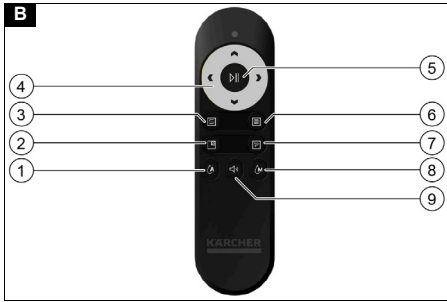
5.980-605.0 (12/25)



Register
your product
www.kaercher.com/register

A





Содржина

Апликација KÄRCHER Home & Garden	4
Општи напомени.....	4
Предвидена употреба	5
Заштита на животната средина	5
Испорака.....	5
Додатоци и резервни делови.....	5
Безбедносни уреди.....	5
Опис на уредот.....	6
Гласовни пораки.....	7
Далечински управувач.....	7
Батерии на далечинскиот управувач.....	7
Пуштање во употреба.....	9
Работење	9
Одржување и сервисирање.....	10
Транспорт и складирање.....	10
Водич за решавање проблеми.....	10
Гаранција.....	12
ЕУ декларација за сообразност.....	12
Технички податоци.....	13
Технички податоци за батериското пакување за итно напојување.....	13
Потрошувачка на енергија кога уредот е исклучен..	13

Апликација KÄRCHER Home & Garden

Со апликацијата KÄRCHER Home & Garden ги добивате следните предности при користење на вашиот уред:

- Совети за примена и стручно знаење
- Информации за производот, преглед на додатоци и упатства за употреба
- Поддршка и контакт за сервис
- Онлајн продавница – ексклузивни понуди и многу повеќе.

Скенирајте го кодот на пакувањето или преземете ја апликацијата KÄRCHER Home & Garden од продавницата за апликации и лесно регистрирајте го вашиот производ.

Општи напомени



Пред првата употреба на уредот, прочитајте ги овие оригинални упатства за работење и приложените безбедносни упатства. Постапете во согласност со нив.

Чувајте ги и двете брошури за

понатамошна употреба или за следните сопственици.

- Ако не се придржувате до упатствата за работење и безбедносните упатства, уредот може да се оштети и може да настанат опасности за корисниците и за други лица.
- Во случај на оштетување при транспорт, веднаш известете го дистрибутерот.
- При распакување, осигурете се дека се испорачани сите додатоци и дека не се оштетени.

Ниво на опасност

⚠ ОПАСНОСТ

- Посочува на непосредна опасност што ќе доведе до тешки повреди или смрт.

⚠ ПРЕДУПРЕДУВАЊЕ

- Посочува на потенцијално опасна ситуација што може да доведе до тешки повреди или смрт.

⚠ ПРЕТПАЗЛИВОСТ

- Посочува на потенцијално опасна ситуација што може да доведе до полесни повреди.

ВНИМАНИЕ

- Посочува на потенцијално опасна ситуација што може да доведе до материјална штета.

Безбедносни упатства

⚠ **ОПАСНОСТ** • Никогаш не ги допирајте приклучокот и штекерот со влажни раце.

- Пред секоја употреба проверете дали кабелот за поврзување со електричната мрежа и приклучокот имаат оштетувања. Доколку се оштетени, веднаш заменете ги преку овластен сервис или стручен електричар. Не го користете уредот ако кабелот за поврзување со електричната мрежа или приклучокот е оштетен.
- Никогаш не ги допирајте контактните или проводниците
- Користете само оригинални средства за чистење од Kärcher и не го користете роботот за чистење на влажни стаклени површини, бидејќи може да се лизне или да падне.
- Не внесувајте метални предмети во отворите, контактните за полнење или отворите за приклучување.

⚠ **ПРЕДУПРЕДУВАЊЕ** • Лица со намалени физички, сензорни или ментални способности, како и лица без искуство и знаење, смеат да го користат уредот само под соодветен надзор или ако се обучени за безбедно користење од лице одговорно за нивната безбедност и ги разбираат опасностите што произлегуваат од тоа.

- Секогаш надгледувајте ги децата за да не се играат со уредот.
- Децата на возраст од најмалку 8 години смеат да го користат уредот само под соодветен надзор или ако се обучени за негово користење од лице одговорно за нивната безбедност и ако ги разбираат опасностите што произлегуваат од тоа.
- Децата смеат да вршат чистење и одржување само под надзор.
- Децата не смеат да се играат со уредот.

- Уредот содржи електрични компоненти, не го чистете уредот под млаз вода.
- Не го влечете или носете уредот држејќи го за кабелот за поврзување со електричната мрежа. Не го користете кабелот за поврзување со електричната мрежа како рачка за носење. Не ја затворајте вратата врз кабелот за поврзување со електричната мрежа и не го влечете преку остри рабови или агли. Не поминувајте со уредот преку кабелот за поврзување со електричната мрежа. Чувајте го кабелот за поврзување со електричната мрежа подалеку од жешки површини.

⚠ **ПРЕТПАЗЛИВОСТ** • Исклучете го уредот и извечете го приклучокот од штекерот пред секоје чистење или одржување

- Не го користете уредот ако претходно паднал, ако е видливо оштетен или ако протекува.
- Никогаш не го оставајте уредот без надзор додека работи.

ВНИМАНИЕ • Не го изложувајте уредот или батеријата на високи температури.

- Не го користете уредот во базени што содржат вода.
- Користете го само испорачаниот одвојлив адаптер за напојување:

EU	J652-2403000EX
UK	J652-2403000BX

Предвидена употреба

Роботот за чистење е наменет за чистење вертикални, рамнени стаклени површини со максимален наклон од $\pm 45^\circ$, како и мазни, рамни тврди површини како што се огледала.

Уредот е погоден за редовно одржување, а не за темпелно чистење. Кај површини со поголема нечистотија (на пр. птичји измет, големи наслаги од полен, боја за прозорци), потребно е претходно чистење.

Уредот користете го исклучиво во приватни домаќинства.

Заштита на животната средина



Материјалот од амбалажата може да се рециклира. Исфрлете ја амбалажата во согласност со прописите за животната средина.



Електричните и електронските уреди содржат вредни материјали што може да се рециклираат. Честопати содржат и делови како што се батерији, батерији на полнење или масло што може да претставуваат опасност по здравјето на луѓето и животната средина доколку несоодветно се ракува со нив или доколку неправилно се исфрлат. Сепак, овие делови се неопходни за правилното работење на уредот. Уредите што се означени со овој симбол не смеат да се исфрлаат заедно со отпадот од домаќинството

Напомени за материјалите на деловите (REACH)

Ажурирани информации за деловите можете да најдете на: www.kaercher.de/REACH

Испорака

На амбалажата е прикажана содржината на пакетот што се испорачува. При распакувањето, проверете дали пакетот ги содржи сите наведени делови. Во случај да недостигаат додатоци или да настане оштетување при транспортот, известете го вашиот дистрибутер.

Додатоци и резервни делови

Користете само оригинални додатоци и оригинални резервни делови за да бидете сигурни дека уредот ќе работи безбедно и непречено. Информации за додатоци и резервни делови можете да најдете на www.kaercher.com

Безбедносни уреди

⚠ ПРЕТПАЗЛИВОСТ

Ризик од повреда поради недостасувачки или изменети безбедносни уреди!

Безбедносните уреди се поставени за ваша заштита!

Немојте да ги заобиколувате, отстранувате и онемошбувате безбедносните уреди.

Сигурносно јаже

Правилно поставеното сигурносно јаже од 4 m спречува роботот за чистење слободно да падне на подот во случај на губење на вакуум.

Батерија за итно напојување

Бидејќи роботот за чистење се држи за стаклената површина со помош на негативен притисок што сам го создава, постои ризик да падне доколку се прекине напојувањето.

Кога е целосно наполнета, вградената батерија за итно напојување обезбедува доволно енергија за најмалку 40 минути за да го задржи роботот за чистење на стаклената површина со помош на негативен притисок.

Роботот за чистење содржи литиум-јонско батериско пакување.

⚠ ОПАСНОСТ

Опасност од експлозија

Ризик од повреди и оштетување поради експлозија на батериското пакување. Полнење, користење и складирање е дозволено само за неоштетени и целосно функционални батериски пакувања. Модификации и промени што не се одобрени од производителот се забранети. Секоја друга употреба не е дозволена. Корисникот сноси одговорност за опасности што произлегуваат од неправилна употреба.

Напомена

Батериското пакување може да го замени корисникот. Следете ги инструкциите подолу или, доколку не сте сигурни, контактирајте го сервисот на KÄRCHER.

Замена на батериското пакување:

- 1 Исклучете го уредот од напојување и отстранете ја подлогата за чистење.
- 2 Отворете го куќиштето на роботот за чистење со одвртување на завртките на задната страна.
- 3 Пронајдете го батериското пакување.
- 4 Исклучете го електричниот приклучок од плочата на уредот.
- 5 Одвртете ги завртките на капакот на батериското пакување и отстранете го капакот.
- 6 Извадете го старото батериско пакување, ставете ново и повторно поврзете го приклучокот со електронската плоча.
- 7 Повторно склопете го уредот и проверете дали некое црево или друга компонента не е притисната или оштетена.

Информации за отстранување на батериското пакување:

Батериските пакувања на крајот од нивниот работен век треба да се отстранат во согласност со важечките прописи.

Информации за транспорт на батериското пакување:

Литиум-јонската батерија подлежи на прописите за опасни материји. Корисникот може да го транспортира неоштетеното и функционално батериско пакување во јавен сообраќај без дополнителни ограничувања. При испорака преку трети лица (транспортна компанија) мора да се почитуваат посебни барања за пакување и означување. Не го транспортирајте батериското пакување ако куќиштето е оштетено. Залепете ги отворените контакти. Спакувајте го батериското пакување цврсто и безбедно. Батериското пакување не смее да се поместува во амбалажата.

⚠ ОПАСНОСТ

Опасност од експлозија

Неисправно или нефункционално батериско пакување не смее да се испраќа и мора да се отстранат на лице место во согласност со важечките прописи. Постапувајте согласно националните прописи.

Безбедносни упатства за батериското пакување за итно напојување

- **ОПАСНОСТ** • Никогаш не го допирајте приклучокот и штекерот со влажни раце. • Никогаш не ги допирајте контактите или проводниците.
- Никогаш не внесувајте проводни предмети, на пр. шрафцигери или слично, во приклучокот за полнење на уредот. • Батериите може да бидат прогортани од деца или лица со намалени физички, сензорни или ментални способности поради недоволно искуство или знаење. Чувајте ги батериите надвор од дофат на деца и овие лица. Голтањето батерија претставува сериозна состојба која бара итна медицинска помош.
- Не го изложувајте уредот и батеријата на силна сончева светлина, топлина или оган.
- Опасност од експлозија. Не полнете батерији што не се полнат.

⚠ ПРЕДУПРЕДУВАЊЕ

• Во случај на оштетување, полначот или кабелот за полнење веднаш заменете ги со оригинални делови. • Не полнете оштетени батерији. Оштетените или истрошени батерији заменете ги со батерији одобрени од KÄRCHER.

- Полначот користете го исклучиво за полнење на

одобрени батерији. • Течност што може да истече од батеријата може да предизвика иритација на кожата, изгореници или оштетување на очите. Батериите содржат токсични супстанции кои можат да предизвикаат здравствени проблеми доколку се прогортаат или вдишат. Секогаш носете ракавици при ракување со батерија што истекува за да избегнете контакт со кожата. Доколку истечената течност дојде во контакт со кожата или очите, веднаш и твделно исплакнете ги засенатите области со вода и побарајте лекарска помош. • Краток спој на поларитетите (+/-) на батеријата може да доведе до експлозија или палење. Не правете краток спој на поларитетите (+/-) на батеријата или уредот. Не складирајте батерији во метални садови или заедно со други метални предмети. • За полнење на батериското пакување користете го исклучиво одвојливот адаптер за напојување испорачан со овој уред.

⚠ ПРЕТПАЗЛИВОСТ • Батериите содржат опасни состојки кои можат да предизвикаат сериозна штета врз животната средина. Не ги фрлајте батериите во домашен отпад, туку одложете ги на место за собирање или во рециклиражен центар согласно прописите.

ВНИМАНИЕ • Пред првата употреба на уредот, целосно наполнете ја батеријата. • Полначот користете го и складирајте го само во суви простори. • Искористените или неисправни батерији отстранете ги во согласност со важечките прописи. • Просторот за батеријата на уредот е технички заштитен од случајно отворање. Отворајте и затворајте го како што е опишано во упатството за употреба. • Не користете оштетени или модифицирани батерији. • При постапување на батериите, внимавајте на правилен поларитет (+/-) според ознаките во просторот за батерија или на електричните приклучоци.

Опис на уредот

Во зависност од моделот, содржината на испораката и бојата може да се разликуваат (видете отпечаток на пакувањето).

Сликите видете ги на страницата со слики.

Слика А

- ① Безбедносен прстен
- ② Кабел за поврзување со електричната мрежа
- ③ Батерија за итно напојување
- ④ Рачка
- ⑤ Копче за вклучување/исклучување со LED индикатор за статус
- ⑥ Млазници за прскање
- ⑦ Капак на резервоар
- ⑧ Отвор за довод на воздух
- ⑨ Ременски погон
- ⑩ Лепенки за прицврстување на крпата за бришење
- ⑪ Сензор за рабови
- ⑫ Микрофибер крпа за бришење
- ⑬ Гласовна порака
- ⑭ Напојување со продолжен кабел
- ⑮ Далечински управувач
- ⑯ Средство за чистење RM 503 (125 ml)
- ⑰ Шише за полнење
- ⑱ Сигурносно јаже со карабинер куќи

Гласовни пораки

Роботот за чистење им дава информации на корисниците преку гласовни известувања (покрај LED приказот). Списокот на можни пораки можете да го најдете во делот *Гласовни пораки и LED кодови*.

Напомена

Можете да го промените јазикот на пораките. За да го направите тоа, притиснете и задржете го копчето за гласовна порака 3 секунди.

Уредот мора да биде поврзан на електричната мрежа, но не мора да биде прицврстен на прозорецот.

Повторувајте ја постапката додека не го изберете саканиот јазик.

Достапни се следните јазици:

EN	DE	FR	ES	PL	IT	RU
----	----	----	----	----	----	----

Подлежи на промени без претходно известување. Роботот за чистење ја зачувува поставката сè додека не се внесе нова.

Далечински управувач

Роботот за чистење може да се управува и со далечинскиот управувач.

Слика В

- 1 Автоматско вклучување/исклучување на прскање
- 2 Чистење на едно место
- 3 Брзо чистење
- 4 Копчиња со стрелки за рачна контрола
- 5 Старт / Пауза
- 6 Интензивно чистење
- 7 Полирање
- 8 Функција за рачно прскање
- 9 Вклучување/исклучување на гласовни пораки

Копче Старт / Пауза (5)

Функцијата на копчето Старт / Пауза зависи од состојбата во која се наоѓа роботот за чистење:

- Роботот за чистење е вклучен и поставен на прозорецот. Чистењето сè уште не е започнато.
 - Кратко притискање на копчето: започнува брзо чистење.
 - Краткото притискање на копчето за вклучување/исклучување на роботот има иста функција како копчето Старт / Пауза на далечинскиот управувач
- Роботот за чистење е во режим на автоматско чистење:
 - Кратко притискање на копчето: режимот на чистење се паузира.
 - Повторно кратко притискање на копчето: режимот на чистење продолжува.

Копче за вклучување/исклучување на гласовни пораки (9)

- Кратко притискање на копчето: гласовните пораки се деактивираат
- Повторно кратко притискање на копчето: гласовните пораки се активираат
- оло притискање на копчето (3 с, со приклучен мрежен кабел и исклучено вшмукување): јазикот се менува.

Копчиња со стрелки за рачна контрола (4)

Уредот може рачно да се движи напред, назад, надесно и налево преку копчињата со стрелки.

- Кратко притискање на копчето: роботот за чистење се движи во посакуваната насока сè додека не се притисне копчето Пауза или не се достигне рамката на прозорецот.
- Притискањето на копче со стрелка веднаш го прекинува секој автоматски режим на чистење.

- Додека роботот се движи рачно, автоматското прскање вода се деактивира.

Копчиња за автоматски режими на чистење (2)/(3)/(6)/(7)

- Кратко притискање на копчето: започнува избраниот режим на чистење.
- Ако се притисне едно од копчињата додека трае режим на чистење, активната програма се брише и новоизбраната програма започнува од почеток.

Копче за автоматска функција за прскање вклучено/исклучено (1)

- Кратко притискање на копчето: автоматското прскање се деактивира.
- Повторно кратко притискање на копчето: автоматското прскање се активира.
- Ако се притисне копчето за автоматски млаз вода, функцијата за автоматско прскање останува деактивирана сè додека копчето повторно не се притисне или роботот не се исклучи и повторно вклучи.

Копче за функција на рачно прскање (8)

- Кратко притискање на копчето: роботот за чистење испушта еден млаз вода.

Батерии на далечинскиот управувач

Напомена

- Далечинскиот управувач се напојува со 2 AAA батерии.
- Не полнете батерии што не се наменети за полнење.
- Не смеат да се мешаат различни видови батерии или нови и користени батерии.
- Батериите вметнете ги со правилен поларитет.
- Искористените батерии мора да се отстранат од далечинскиот управувач и да се фрлат на безбеден начин.
- Ако уредот се чува подолго време без да се употребува, батериите треба да се отстранат.
- Не ги спојувајте приклучоците за напојување за да не настане краток спој.
- Отворете го капакот на преградата за батерии на задната страна од далечинскиот управувач и извадете или вметнете ги AAA батериите

Функција и начин на работа

Уредот се состои од робот за чистење и далечински управувач.

Со далечинскиот управувач уредот може рачно да се контролира, да се избира режим на чистење и да се вклучуваат или исклучуваат гласовните пораки.

Роботот за чистење се прицврстува на стаклената површина што се чисти со помош на вакуум што самиот го создава и самостојно се движи по површината.

6 млазини за прскање рамномерно и прецизно го распрскуваат растворот за чистење на крпата за бришење, со помош на пумпа.

Чистењето се врши со поминување на навлажнетата крпа по стаклената површина.

Уредот има неколку различни режими на чистење.

Во автоматскиот режим, роботот за чистење се движи по стаклената површина во патеки што се преклопуваат и автоматски застанува кога ќе заврши чистењето.

Системот за навигација при чистење овозможува стаклената површина рамномерно да биде помината и исчистена преку систематско планирање на патеката на движење.

Функцијата за меморирање на позицијата овозможува уредот автоматски да се врати на почетната точка, за полесно отстранување од стаклената површина по чистењето.

Во режим на рачно чистење, роботот за чистење се контролира со копчињата со стрелки.

За користење на уредот се потребни и KÄRCHER крпи за бришење од микрофибер и KÄRCHER средство за чистење прозорци RM 503.

Режими на чистење

Уредот има неколку различни режими на чистење.

Брзо чистење (автоматски режим):

Едно поминување по стаклената површина во хоризонтална насока

Интензивно чистење (автоматски режим):

Поминување по стаклото во хоризонтални и вертикални движења, по што следува чистење и полирање на рабовите.

Чистење на едно место (автоматски режим):

Движења напред–назад на мала површина.

Полирање (автоматски режим):

Еднократно поминување по стаклената површина во хоризонтални движења, проследено со чистење на рабовите.

Рачно чистење:

Рачно управување со помош на стрелките на далечинскиот управувач.

Корисничко упатство (гласовни пораки и LED кодови)

Роботот за чистење различните работни состојби и грешки ги сигнализира со гласовни пораки, светлосни сигнали и звучни сигнали.

	LED	Звучни/гласовни пораки	Значење
Старт / Стоп	сина, пулсира	Звучен сигнал	Притиснете го копчето за вклучување/исклучување на роботот за чистење за да го стартувате роботот.
		Поставете го роботот на прозорецот.	Се појавува известување една минута по стартувањето на роботот за чистење, ако тој не е прикачен на стаклената површина.
		Звучен сигнал	Притиснете го копчето за вклучување/исклучување на роботот за чистење за да го исклучите роботот.
Работа	сина	За да го одвоите уредот, држете го цврсто и притиснете го копчето за исклучување.	1 минута по завршување на чистењето, доколку роботот за чистење не е отстранет од стаклената површина.
		Започнува брзо чистење	Притиснете го копчето за режим на брзо чистење на далечинскиот управувач.
		Започнува интензивно чистење.	Притиснете го копчето за интензивно чистење на далечинскиот управувач.
		Започнува чистење на едно место.	Притиснете го копчето за чистење на едно место на далечинскиот управувач.
		Започнува режимот на завршна обработка.	Притиснете го копчето за полирање на далечинскиот управувач.
		Чистењето продолжува.	Притиснете го копчето Старт на далечинскиот управувач.
		Автоматското прскање со вода е вклучено.	Притиснете го копчето за автоматско прскање на далечинскиот управувач.
сина, пулсира	Чистењето е паузирано.	Притиснете го копчето Пауза на далечинскиот управувач.	
	-	Чистењето е завршено.	Процесот на чистење е завршен.
Поставки	сина	Гласовните пораки се вклучени.	Притиснете го копчето за гласовни пораки на далечинскиот управувач.
		Гласовните пораки се исклучени.	Притиснете го копчето за гласовни пораки на далечинскиот управувач.
-	-	Избор на јазик	Притиснете го копчето за гласовни пораки на далечинскиот управувач подолго од 3 секунди.
Предупредување / грешка	сина, трепка	Наполнете го резервоарот за вода.	Резервоарот е празен.
	црвена, трепка	Поврзете го кабелот за напојување.	Кабелот за напојување не е поврзан или напојувањето е прекинато.
	црвена, трепка	Нивото на батеријата за итно напојување е ниско. Не го исклучувајте уредот од напојување додека батеријата целосно не се наполни.	Батеријата за итно напојување е испразнета/се полни.
	црвена, трепка	Порака за грешка	Настанала грешка во уредот. За отстранување, видете во поглавјето <i>Водич за решавање проблеми</i> .
	зелена	-	Батеријата за итно напојување е наполнета.
	зелена, трепка	-	Батеријата за итно напојување се полни.

Пуштање во употреба

Воспоставување на напојување со струја

Напомена

Испорачаниот адаптер за напојување може директно да се поврзе со роботот за чистење. Сепак, во повеќето случаи се препорачува да се користи продолжниот кабел.

1. Вметнете го приклучокот во отворот на уредот/ продолжниот кабел.
2. Цврсто затегнете ја навртката.

Слика С

ВНИМАНИЕ

Опасност од оштетување

Ако спојот не е правилно затегнат, движењето на уредот може да предизвика прекин на напојувањето, а по празнење на батериското пакување за итно напојување уредот може неконтролирано да падне. Затоа, проверете дали напојувањето е правилно и цврсто затегнато.

Полнење на резервоарот за средство за чистење

Напомена

За оптимални резултати при чистење и безбедно движење, користете исклучиво KÄRCHER средство за чистење на прозорци. Ако се користат други средства (на пр. алкохол), може да дојде до нарушување на функционирањето.

1. Подгответе го растворот за чистење. Потоа истурете го концентратот од средството за чистење во шишето за полнење и разредете со вода според упатствата на етикетата.
2. Наполнете го резервоарот.

Напомена

За да се одржи стабилен воздушен притисок, не го преполнувајте резервоарот.

Слика Д

- a Отворете го капакот на резервоарот.

ВНИМАНИЕ

Ризик од оштетување поради навлегување на течност

Течноста за чистење во вентилациските отвори може да го оштети роботот.

При полнење внимавајте да не навлегува течност за чистење во вентилациските отвори.

- b Наполнете го резервоарот до максимум 80% со шишето за полнење.
3. Затворете го капакот на резервоарот и притиснете го.

Поставување на крпите за бришење

1. Поставете ја крпата за бришење рамно и исправено на лепенките на роботот за чистење.
2. Осигурете се дека сензорите за рабови и погонскиот ремен можат да се движат и дека не се покриени со крпата за бришење.

Подготовка на стаклената површина

Напомена

Не го користете роботот за чистење ако заптивките на прозорецот се оштетени.

1. Отстранете ги предметите што навлегуваат во просторот на движење на роботот за чистење и што може да го попречат неговото движење.

Слика Е

Пречки може да бидат, на пример:

- завеси и драперии
 - предмети на потпрозорските штити
 - рачки на прозорците
 - слики и налепници на прозорците
 - прицврстувачи на стаклената површина или на соседната рамка, на пр. вакуумски држачи или куки за шипки за завеси итн.
2. Проверете дали на стаклената површина има нечистотии, како што се исушен птичји измет или големи наслагы од полен.

3. Претходно исчистете ги стаклени површини кои се многу извалкани.

Напомена

Пред да го поставите на роботот за чистење, оставете претходно исчистената површина целосно да се исуши.

Работење

Обезбедување на просторот за движење на роботот за чистење

Обезбедете просторот за движење на роботот за чистење да не биде ограничен за време на работата. Просторот за движење може да биде ограничен, на пример од:

- случајно или автоматско спуштање на ролетни и венецијанери
- случајно или автоматско отворање или затворање на соседни крилни или лизгачки врати и прозорци
- случајно движење или движење поради провев на прозорци, врати, завеси, драперии итн.

Прицврстување на сигурносното јаже

1. Пред секоја употреба проверете дали сигурносното јаже и карабинерите се оштетени или нечисти.
 - a Оштетените делови веднаш заменете ги.
 - b Ичистете ги валканите делови.
2. Проверете дали има јазли или извиткувања на сигурносното јаже и отстранете ги.
3. Прицврстувајте го на сигурносното јаже:

ВНИМАНИЕ

Поставете го сигурносното јаже така што нема да го попречува движењето на роботот за чистење. Во спротивно, роботот може да се одвои од стаклото и да падне.

Слика Ф

- a Замотајте го сигурносното јаже околу соодветна стабилна точка, на пр. рачка на прозорец, држач за завеса, ногарка на маса, сидна или плафонска кука.
- b Закачете го карабинот на сигурносното јаже и затегнете ја безбедносната спојка.
- c Прицврстете го вртиот карабин на алката на роботот за чистење и затегнете ја безбедносната спојка.

△ ПРЕДУПРЕДУВАЊЕ

Секогаш затегнувајте ја навртката, во спротивно карабинерот може да се одвои од роботот за чистење при различни движења.

Напомена

Кога нема соодветна точка за прицврстување, сигурносното јаже може да се фиксира и на прозорецот. За таа цел, отворете го прозорецот, прицврстете го јагето горе и долу и цврсто затворете го прозорецот.

Напомена

Поарижете се секогаш да има доволна должина на сигурносното јаже, за роботот за чистење да може да ја покрие целата површина на прозорецот.

Започнување на чистење

△ ОПАСНОСТ

Заплеткување во сигурносното јаже или кабелот за напојување

Опасност од задушување со сигурносното јаже или кабелот за напојување

Држете ги децата и домашните миленици подалеку од сигурносното јаже и кабелот за напојување.

△ ПРЕДУПРЕДУВАЊЕ

Ризик од повреда поради паѓање на роботот за чистење

Роботот за чистење може да се одвои од стаклото и да падне во случај на дефект или незгода, на пр. при силен дожд или ветер. Користете го роботот за чистење исклучиво со испорачаното, исправно, неоштетено и правилно поставено сигурносно јаже.

Додека роботот работи на стаклото, не дозволувајте да има луѓе или домашни миленици под него. Секогаш одржувајте визуелен и звучен контакт со роботот додека работи, за да го одржувате просторот околу него слободен и по потреба да можете да го отстраните од стаклената површина. Отстранете го роботот од стаклото ако забележите дефект или ако ве предупреди со звучен сигнал, како и при силен ветер или врнежи при работа на отворено.

⚠ ПРЕТПАЗЛИВОСТ

Ризик од повреда од ротирачки погонски ремен

Во ротирачкиот ременски погон постои ризик од повреди поради притискање на делови од телото. Држете ги прстите, косата и лававата облека (како вратоврски и шалови) подалеку од ротирачкиот ременски погон.

1. Подготовка на роботот за чистење:
 - a Наполнете го резервоарот за средство за чистење.
 - b Поставете ја микрофибер крпата за бришење.
2. Поставете го сигурносното јаже.
3. Поврзете го кабелот за напојување.
4. Вклучете го приклучокот во штекер.
5. Поставете го роботот за чистење вертикално на стаклената површина и држете го копчето за вклучување/исклучување додека моторот не стартува и роботот цврсто не се залепи за стаклото.

Напомена

Поставете го роботот на средна висина на стаклената површина, на оддалеченост од рамката.

Слика G

6. Стартувајте ја програмата за брзо чистење со кратко притискање на копчето за вклучување/исклучување или изберете ја саканата програма со далечинскиот управувач.

Чистењето започнува.

Напомена

Се препорачува да го следите роботот при првата употреба на нова површина за да проверите дали правилно ги препознава рабовите и рамките и дали има пречки.

Завршување со чистењето

1. Кратко притиснете го копчето Старт/Пауза на далечинскиот управувач или копчето за вклучување/исклучување на уредот. Роботот може рачно да се помести до посакуваната позиција со стрелките на далечинскиот управувач.

Напомена

По завршување на автоматското чистење, роботот се враќа на почетната позиција

2. Отстранување на роботот од стаклената површина:

Слика G

- a Држете го роботот за рачката и притиснете го копчето за вклучување/исклучување 2–3 секунди.
 - b Почekaјте да престане звукот на моторот и да се ослободи вакуумот.
 - c Отстранете го роботот од стаклената површина.
3. Преместување на роботот на друга стаклена површина:
 - a Исклучете ја долната страна на роботот, особено сензорите, млазниците за прскање и погонските тркала.
 - b Заменете ја или свртете ја крпата за бришење доколку е потребно.
 - c Доколку е потребно, отстранете го сигурносното јаже и прицврстете го на ново место.
 - d Започнете со чистење.
 4. Завршување со чистењето:
 - a Извадете го приклучокот од штекер
 - b Отстранете го сигурносното јаже.

- c Отстранете ја крпата за бришење.
- d Испразнете го резервоарот за средство за чистење

ВНИМАНИЕ

Ризик од оштетување поради навлегување на течност

Течноста за чистење што ќе навлезе во отворите за вентилација може да го оштети роботот. Внимавајте течноста за чистење да не навлезе во отворите за вентилација.

5. Исклучете го роботот за чистење (видете дел „Чистење на роботот за чистење“).

Одржување и сервисирање

Чистење на роботот за чистење

⚠ ПРЕТПАЗЛИВОСТ

Ризик од повреда од ротирачки погонски ремен. Постои опасност од повреди поради притискање од ротирачкиот погонски ремен.

Држете ги прстите, косата и лававата облека (како вратоврски и шалови) подалеку од погонскиот ремен.

1. Отстранете ја микрофибер крпата за бришење и исперете ја рачно или во машина за перење на температура до 40 °C, без омекнувач.
2. Исклучете го погонскиот ремен, сензорите и млазниците за прскање со влажна крпа.

Слика H

- ① Ременски погон
- ② Млазници за прскање
- ③ Сензор за рабови

ВНИМАНИЕ

Ризик од оштетување поради навлегување на течност

Течноста што ќе навлезе во отворите за вентилација може да го оштети роботот.

Не го држете роботот за чистење под млаз вода.

3. По потреба, кукиштето на роботот за чистење исклучете го со влажна крпа.

Транспорт и складирање

⚠ ПРЕТПАЗЛИВОСТ

Занемарување на тежината

Ризик од повреда и оштетување. Внимавајте на тежината на уредот при пренос и складирање.

Уредот чувајте го само во затворен простор.

Водич за решавање проблеми

Малите дефекти можете да ги отстраните користејќи го следниот преглед.

Доколку не сте сигурни, обратете се во овластениот сервис.

⚠ ОПАСНОСТ

Опасност од струен удар

Внатрешните делови на уредот можат да бидат под опасен напон.

Пред секое одржување или чистење, исклучете го уредот и извадете го приклучокот од штекер.

Дефект	Причина	Решение
Роботот за чистење не се прицврстува на стаклото / порака за грешка: недоволен вакуум	Губење на вакуум	<ol style="list-style-type: none"> 1. Проверете дали крпите од микрофибер се оштетени и дали правилно поставени. 2. Не го користете роботот на мокри, масни или лизгави стаклени површини. Користете го само на вертикални, рамни и стаклени површини со рамки ($\pm 45^\circ$). Рабови, празнини и нерамни површини може да предизвикаат губење на вакуум.
	Турбината не работи правилно	1. Контактирајте го сервисот на Kärcher
Роботот лизга за време на работа	Недоволен вакуум	<ol style="list-style-type: none"> 1. Проверете дали крпите од микрофибер се оштетени и дали се добро поставени. 2. Не го користете роботот на мокри, масни или лизгави стаклени површини. Користете го само на вертикални, рамни и стаклени површини со рамки ($\pm 45^\circ$). Рабови, празнини и нерамни површини може да предизвикаат губење на вакуум.
	Крпите од микрофибер се премногу мокри или валкани.	1. Заменете ги навлаките од микрофибер.
	Погонските тркала се мокри или валкани.	1. Отстранете го роботот од стаклената површина и исчистете ги и исушете ги погонските тркала.
	Турбината не работи правилно	1. Контактирајте го сервисот на Kärcher.
Роботот за чистење застанува надвор од дофат	Грешка во роботот.	1. Користете го далечинскиот управувач за рачно да го приближите роботот и потоа отстранете го од стаклената површина.
Роботот за чистење запира	Кабелот за напојување е исклучен/нема напојување. Роботот за чистење се држи за стаклената површина со помош на батеријата за итно напојување.	<ol style="list-style-type: none"> 1. Проверете го кабелот за напојување и приклучокот. 2. Во случај на прекин на струја, отстранете го роботот од стаклената површина. 3. Проверете дали должината на кабелот за напојување и сигурносното јаже се доволни за големината на стаклената површина.
	Сензорите за рабови се блокирани.	<ol style="list-style-type: none"> 1. Отстранете го роботот од стаклената површина. 2. Проверете дали има пречки на сензорите и исчистете ги.
	Прозорецот е премал.	1. Проверете дали е исполнета минималната големина на прозорецот од 40 × 40 cm.
Роботот за чистење не прска вода	Автоматското дозирање на вода е деактивирано.	1. Активирајте го автоматското дозирање со далечинскиот управувач или прскајте вода рачно
	Резервоарот за вода е празен.	1. Наполнете го резервоарот за вода.
	Во резервоарот за вода се појавуваат воздушни меурчиња.	<ol style="list-style-type: none"> 1. Поместете го и ротирајте го роботот за чистење. 2. Поставете го роботот на стаклената површина и започнете со чистење.
	Млазницата за прскање е блокирана.	<ol style="list-style-type: none"> 1. Исчистете ја мл азницата и тестирајте ја функцијата за прскање со далечинскиот управувач. 2. Ставете капка средство за отстранување бигор на млазницата, оставете кратко да делува, исчистете ја и повторно тестирајте ја функцијата за прскање со далечинскиот управувач.

Дефект	Причина	Решение
Резултатот од чистењето не е задоволителен	Крпите од микрофибер се валкани	<ol style="list-style-type: none"> 1. Отстранете ја грубата нечистотија од прозорецот пред употреба. 2. Изберете режим на интензивно чистење. 3. Менувајте ги навлаките по секој прозорец (можат да се користат од двете страни). 4. Повторете го чистењето со чисти навлаки. 5. Редовно чистете ги прозорците.
	Крпите испуштаат влакна на стаклото.	<ol style="list-style-type: none"> 1. За да ги отстраните влакната, измијте ги крпите во машина за перење до 40 °C.
	Крпите се премногу суви.	<ol style="list-style-type: none"> 1. Испрскајте неколку пати рачно додека не се навлажнат. Внимавајте да не бидат премногу мокри за да не лизга роботот.
Грешка на сензорот за рабови	Грешка во роботот за чистење.	<ol style="list-style-type: none"> 1. Отстранете го роботот од стаклото. 2. Отстранете ги пречките и исчистете го сензорот. 3. Проверете дали има оштетени делови.
Грешка на погон	Грешка во роботот за чистење.	<ol style="list-style-type: none"> 1. Отстранете го роботот за чистење од стаклената површина. 2. Проверете дали погонскиот ремен е заглавен. 3. Исчистете го и исушете го погонскиот ремен. 4. Проверете дали погонскиот ремен е скинат или оштетен.
Грешка на жироскопот	Грешка во роботот за чистење.	<ol style="list-style-type: none"> 1. Исклучете го роботот. 2. Извадете го кабелот за напојување. 3. Почekaјте 1 минута. 4. Повторно вклучете го роботот. 5. Ако грешката продолжи, контактирајте го сервисот на Kärcher.
Грешка на батеријата	Грешка во роботот за чистење.	<ol style="list-style-type: none"> 1. Поврзете го роботот со кабелот за напојување. 2. Почekaјте 1 час за да се наполни батеријата за итно напојување. 3. Вклучете го роботот. 4. Ако грешката продолжи, контактирајте го сервисот на Kärcher.

Гаранција

Во секоја земја важат гарантните услови објавени од локалното продажно место. Доколку настанат дефекти на уредот во периодот за време на кој важи гаранцијата, ќе ги поправиме бесплатно, под услов материјалите или производството да бидат причина за дефектите. Ако гаранцијата сè уште важи, стапете во контакт со вашиот дистрибутер (со приложена сметка) или најблискиот овластен сервисен центар.
(Видете ја адресата на задната страна.)
Дополнителни информации за гаранцијата (ако се достапни) може да најдете во делот за корисничка поддршка на локалниот веб-сајт на Kärcher под „Преземања“

ЕУ декларација за сообразност

Уред	Тип	Фреквенциски опсег, MHz	Макс. моќност EIRP, mW
RCW 4	Радио модул SRD	2432-2471	1,7

Со ова Alfred Kärcher GmbH & Co. KG уживава дека радиоуредот од типот Window Robo Cleaner е во согласност со Директивата 2014/53/EU. Целосниот текст на ЕУ декларацијата за сообразност можете да ја најдете на www.kaerch-er.com/int/robot-vacuums-and-mopsconformity.html.

Технички податоци

RCW 4

Димензии и тежини

Тежина без кабел за напојување kg 1,5

Електрично поврзување

Класа на заштита \square II

Фреквенција Hz 50 / 60

Напон V 100-240

Податоци за перформанси на уредот

Работен притисок Pa 3000

Времетраење на батер. за итно напојување min 40

Должина на сигурносно јаже m 4

Брзина на чистење min/m² 2:30

Минимална големина на прозорец cm 40 x 40

Минимална дебелина на стакло cm 2

Капацитет на полнење

Капацитет на резервоарот за средство за чистење во роботот ml 150

Услови на околината

Амбиентална температура °C 5 - 40

Релативна влажност % 20 - 60

Вредности утврдени во согласност со EN 60335-2-54

Ниво на звучен притисок L_{pA} dB(A) <67

Подложно на технички измени.

Технички податоци за батериското пакување за итно напојување

Електрично поврзување

Номинален напон 14.8 V

Номинален капацитет (согласно IEC/EN 61960) 650 mAh

Јачина на полнење макс. 650 mAh

Тип на батерија Li-ION

Потрошувачка на енергија кога уредот е исклучен

Потрошувачката на енергија кога уредот е исклучен е под 0,5 W.