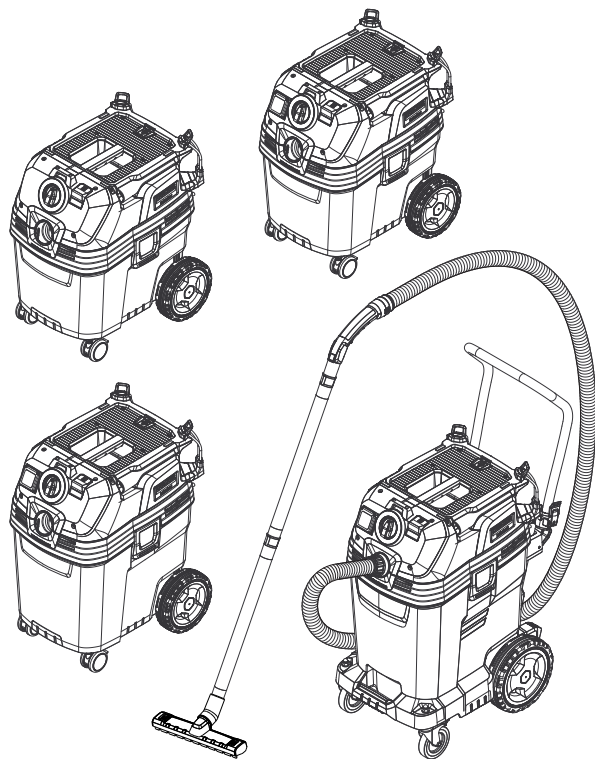


NT 30/1 Ap L, NT 30/1 Ap Te L
NT 40/1 Ap L, NT 40/1 Ap Te L
NT 50/1 Ap L, NT 50/1 Ap Te L

Македонски

1



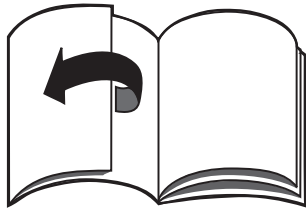
Register
your product
www.kaercher.com/welcome

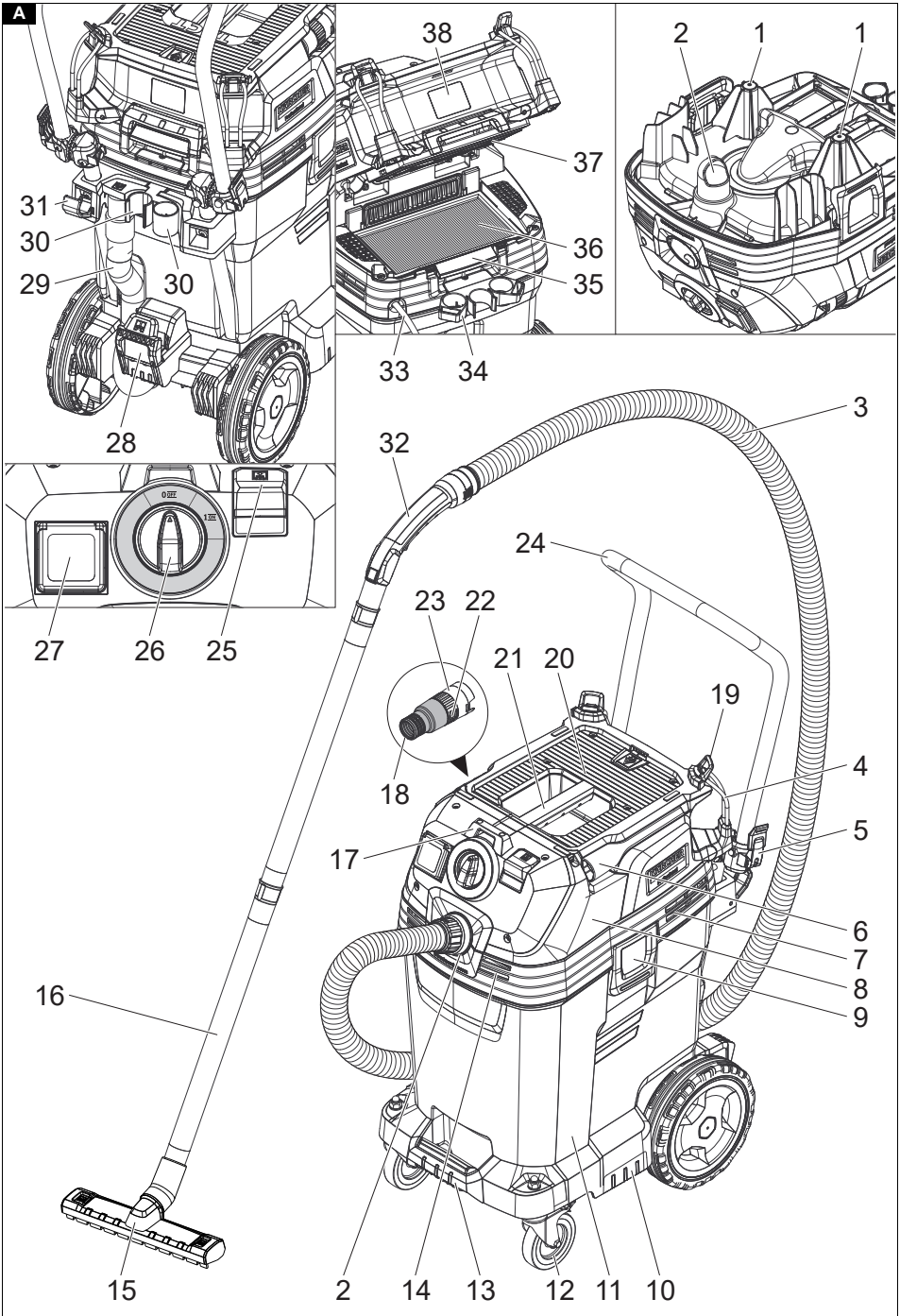


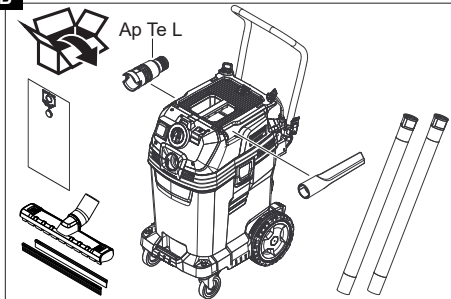
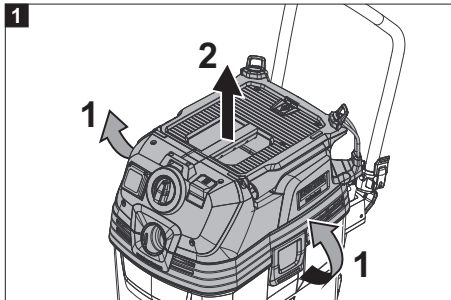
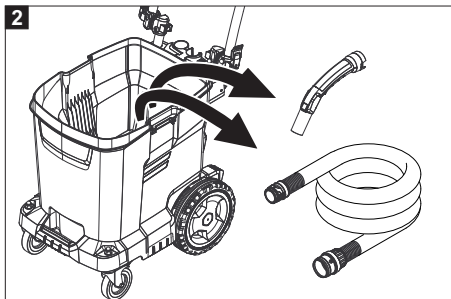
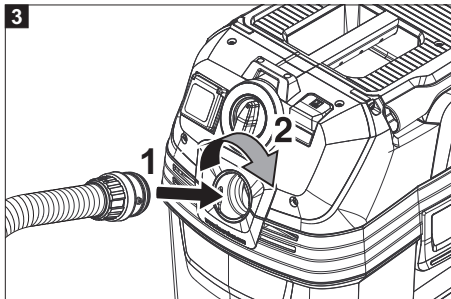
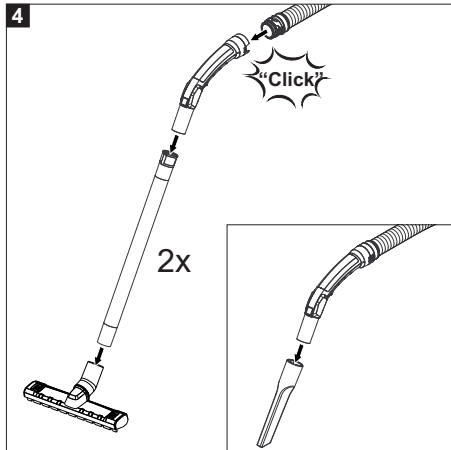
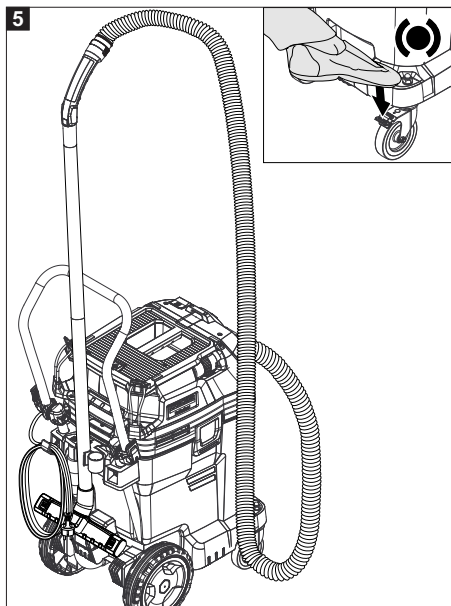
EAC

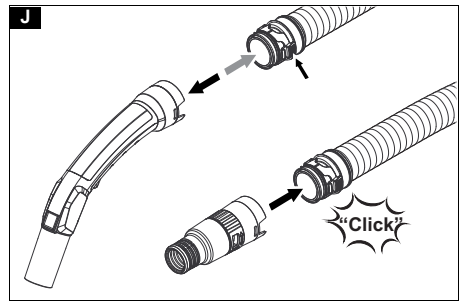
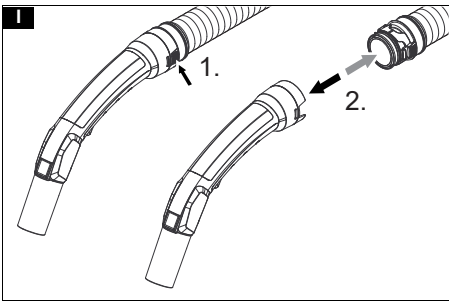
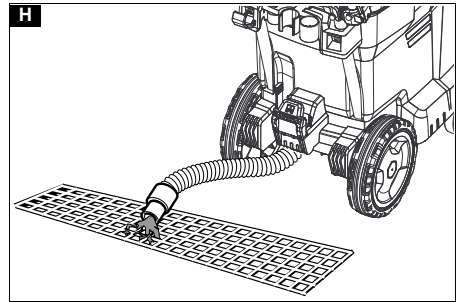
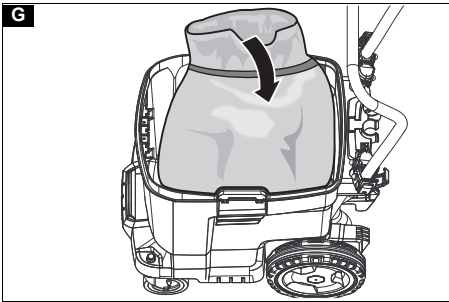
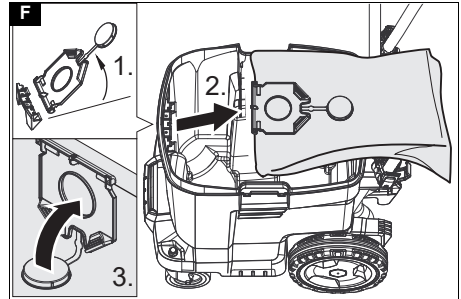
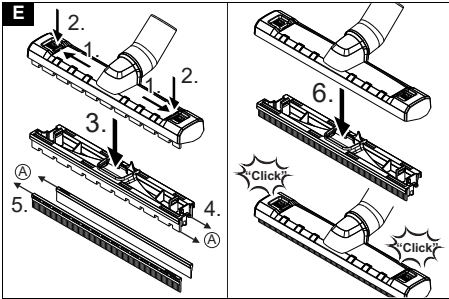
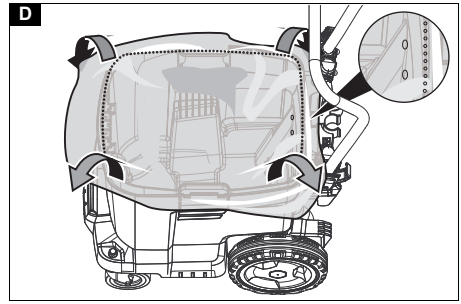
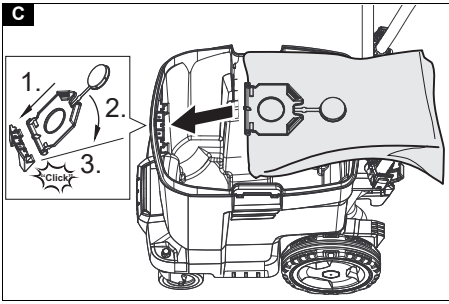


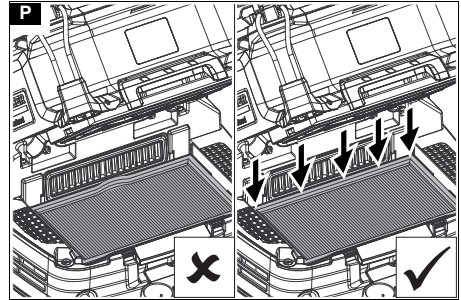
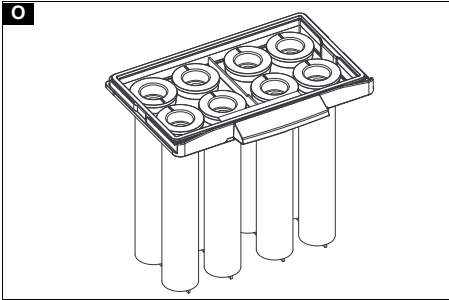
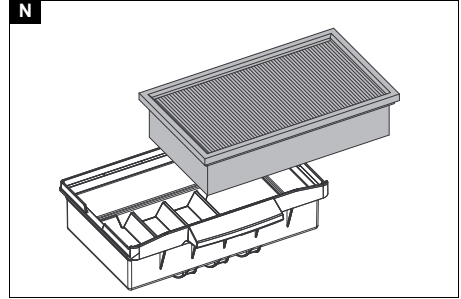
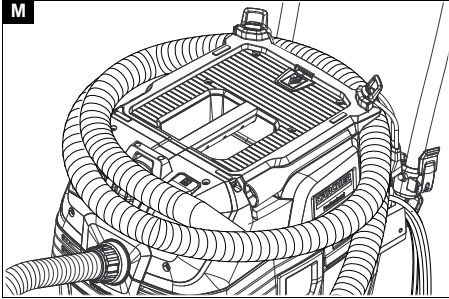
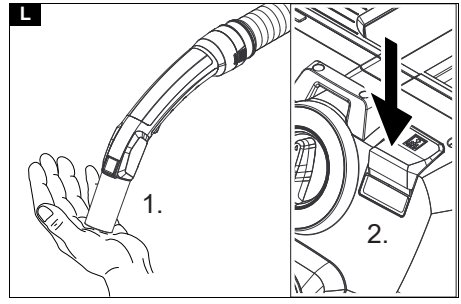
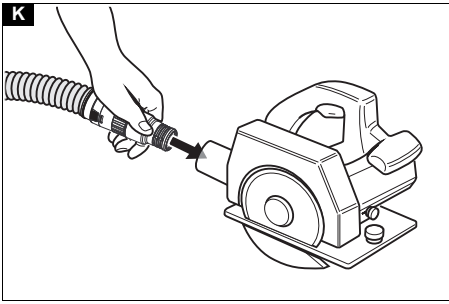
59697820 (02/23)





B**1****2****3****4****5**





Содржина

Општи напомени.....	7
Заштита на животната средина.....	7
Наменета употреба.....	7
Опис на уредот.....	7
Симболи на уредот.....	8
Подготовка.....	8
Прва употреба на уредот.....	8
Работа.....	9
Транспорт.....	9
Складирање.....	9
Грижа и сервисирање.....	9
Водич за решавање проблеми.....	10
Гаранција.....	10
Додатоци и резервни делови.....	11
Изјава за сообразност.....	11
Технички податоци.....	12

Општи напомени



Пред првата употреба на уредот прочитајте ги овие оригинални упатства за работа и приложените безбедносни упатства број 59562490 (издание 07/19 и подоцнежни).

Постапете во согласност со нив.

Чувајте ги и двете брошури за понатамошна употреба или за следниот сопственик.

- Доколку упатствата за работа и безбедносните упатства не се почитуваат, можно е да дојде до оштетување на уредот и да произлезат опасности за корисниците и други лица.
- Во случај на оштетување при транспортот веднаш известете го дистрибутерот.
- При распакување, проверете дали содржината на пакетот е целосна и дали има оштетувања.

Заштита на животната средина



Материјалот од амбалажата може да се рециклира. Ве молиме да ја исфрлите амбалажата во согласност со еколошките прописи.



Електричните и електронските уреди содржат вредни материјали кои можат да се рециклираат, а често и делови како батерии, батерии кои можат да се полнат или масло, кои, доколку со нив се ракува несоодветно или неправилно се фрлат, можат да

претставуваат потенцијална опасност по здравјето на луѓето и животната средина. Сепак, овие делови се потребни за правилна работа на уредот. Уредите што се означени со овој симбол не смеат да се исфрлат заедно со обичното домашно губре.

Напомени за состојките (REACH)

Ажурирани информации за состојките можете да најдете на:

www.kaercher.com/REACH

Наменета употреба

- Оваа правосмукалка за суво/мокро чистење е дизајнирана да отстранува сува нечистотија и течности.
- Овој уред е погоден за смукање сува, незапалива прашина која е штетна за здравјето од машини и уреди; класа на прашина L според EN 60335-69. Ограничување: Не смеат да се смукаат канцерогени супстанции.
- Овој уред е погоден за комерцијална употреба, на пример во хотели, училишта, болници, фабрики, продавници, канцеларии и простории за изнајмување.
- Само за Швајцарија: Штекерот може да се користи само при работа во суви услови.

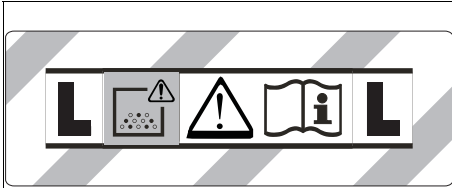
Опис на уредот

Слика А

- ① Електроди
- ② Влез за вшмукувачко црево
- ③ Вшмукувачко црево
- ④ Кука за црево
- ⑤ Прицврстувач за рачка за трукање (само NT 50/1)
- ⑥ Тесна млазница
- ⑦ Излез за воздух, работен воздух
- ⑧ Вшмукувачка глава
- ⑨ Прицврстувач за вшмукувачката глава
- ⑩ Вовлечена рачка
- ⑪ Сад за нечистотија
- ⑫ Управувачки тркала
- ⑬ Рачка (само NT 50/1)
- ⑭ Влез за воздух, воздух за ладење на моторот
- ⑮ Подна млазница
- ⑯ Вшмукувачка цевка
- ⑰ Граничник на кутијата за алат
- ⑱ Гумен додаток, што може да се наврти
- ⑲ Закачалка за прицврстувач
- ⑳ Поклопец на филтерот
- ㉑ Рачка за носење
- ㉒ Регулатор на вшмукувачка сила (варијабилен)
- ㉓ Адаптер за алат (само Ap Te L)
- ㉔ Рачка за туркање (само NT 50/1)
- ㉕ Копче за чистење на филтерот
- ㉖ Вртлив прекинувач
- ㉗ Штекер (само Ap Te L)
- ㉘ Држач за подната млазница
- ㉙ Одвод за цедeње (само NT 50/1)
- ㉚ Држач за вшмукувачка цевка
- ㉛ Кука за кабел (само NT 50/1)
- ㉜ Закривен дел
- ㉝ Кабел за напојување
- ㉞ Држач за закривен дел (само NT 30/1, NT 40/1)
- ㉟ Рамка за филтер
- ㊱ Рамен плисиран филтер (PES)
- ㊲ Чистење на филтер
- ㊳ Плоча за тип

Симболи на уредот

Класа на прашина



ПРЕДУПРЕДУВАЊЕ: Овој уред содржи прашина кои се штетни за Вашето здравје. Празнењето и одржувањето, вклучително и отстранувањето на вреќата со прашина, смее да се извршува само од страна на соодветно обучен персонал кој носи соодветна лична заштитна опрема. Не го вклучувајте пред да биде монтиран целиот систем за филтрирање.

Главни елементи на филтерот

	Рамен плисиран филтер (целулоза)	
	Број за нарачка	6.904-367.0
	Рамен плисиран филтер (PES)	
	Број за нарачка	6.907-662.0
	Рамен плисиран филтер (PTFE)	
	Број за нарачка	6.907-455.0
	Рамен плисиран филтер (PTFE H)	
	Број за нарачка	6.907-671.0
	Филтер во форма на свеќа	
	Број за нарачка	2.414-000.0

Подготовка

- Отпакувајте го уредот и монтирајте ги додаточите.

Слика В

Прва употреба на уредот

⚠ ПРЕДУПРЕДУВАЊЕ

Опасност од прашина која е штетна за вашето здравје

Болести на дишните патишта поради вдишување прашина.

Не смукајте без правилно монтирани елементи за филтрирање бидејќи во спротивно постои опасност по вашето здравје од зголемена емисија на фина прашина.

ВНИМАНИЕ

Опасност од навлегување на фина прашина

Ризик од оштетување на моторот за вшмукување.

Никогаши не го отстранувајте главниот филтрирачки елемент кога смукате.

Антистатички систем

Само за уреди со вграден штекер:

Статичкото полнење се ослободува преку заземјените приклучни додаточи. Ова спречува искрење и струјни удари со додаточи што спроведуваат струја (опционално).

Суво смукање

- NT 30/1: Уредот е опремен со филтер кеса од руно со капаче, број за нарачка 2.889-154.0 (5 парчиња).
- NT 40/1, NT 50/1: Уредот е опремен со филтер кеса од руно со капаче, број за нарачка 2.889-155.0 (5 парчиња).

Забелешка

Сите класи на прашина до класа L може да се смукаат со овој уред.

Забелешка

Уредот е индустриска правосмукалка за смукање суви, незапаливи прашина со гранични вредности на работното место (AGW) поголеми или еднакви на 1 mg/ m³.

- Кога смукате фина прашина, може да се користи филтер од руно или кеса за прашина (посебен додаток).

Монтирање на филтер кеса од руно

- Отклучете и отстранете ја вшмукувачката глава.
- Вметнете ја филтер кесата од руно.
Слика С
- Монтирајте и заклучете ја вшмукувачката глава.

Монтирање на кеса за прашина

- Отклучете и отстранете ја вшмукувачката глава.
- Вметнете ја кесата за прашина (посебни додаточи).
Слика D
- Повлечете ја кесата за прашина (посебни додаточи) преку садот. Осигурете се дека обележаната линија е во садот и двете дупки за вентилација се позиционирани на задниот ѕид од садот.
- Монтирајте и заклучете ја вшмукувачката глава.

Мокро смукање

⚠ ОПАСНОСТ

Опасност од прашина која е штетна за вашето здравје

Болести на дишните патишта поради вдишување прашина.

При чистење со мокро смукање не смее да се смукаат штетни прашина.

Забелешка

Рамниот плисиран филтер (целулоза) со број за нарачка 6.904-367.0 достапен како додаток не се препорачува за редовно мокро смукање.

Забелешка

Филтерот во форма на свеќа достапен како додаток со број за нарачка 2.414-000.0 не е соодветен за мокро смукање.

Монтирање гумени ленти

- Отстранете ја лентата со четка.

Слика Е

- Монтирајте ги гумени ленти.

Забелешка

Структурираната страна на гумени ленти мора да биде заертена нанадвор. Имајте ги предвид различните должини на гумени ленти.

Отстранување на филтер кесата од руно

- Филтер кесата од руно мора да се отстрани секогаш кога се смукаат морки супстанции.

- Отклучете и отстранете ја вшмукувачката глава.
- Извлечете ја филтер кесата од руно нагоре и нанадвор.
Слика F
- Запечатете ја филтер кесата од руно со капачето.
- Исфрлете ја искористената филтер кеса од руно во согласност со законските одредби.
- Монтирајте и заклучете ја вшмукувачката глава.

Отстранување на кесата за прашина

- Кесата за прашина (посебни додаточи) мора да се отстрани секогаш кога се смукаат мокри супстанции.

- Отклучете и отстранете ја вшмукувачката глава.
- Здигнете ја кесата за прашина (посебни додаточи).
Слика G
- Затворете ја кесата за прашина (посебни додаточи) цврсто со кабелската врвка под отворот.
- Извадете ја кесата за прашина (посебни додаточи).
- Исчистете ја внатрешноста на садот со влажна крпа.

- Исфрлете ја кесата за прашина (посебни додатоци) во согласност со законските одредби.
- Монтирајте и заклучете ја вшмукувачката глава.

Испуштање на нечистата вода

Само NT 50/1:

- Испуштете ја нечистата вода преку одводното црево.

Слика Н

Општо

- Препорачуваме да не го користите копчето за функцијата „Полуавтоматско чистење на филтерот“ кога смукате мокра нечистотија со тесната млазница или со додатокот за тапациран мебел (опционално), односно ако од некој сад се вшмукува во главно вода.
- Кога ќе се достигне максималното ниво на течност уредот автоматски се исклучува.
- Кога смукате неспроводливи течности (на пр. емулзии од струготини, масла, маст) уредот не се исклучува автоматски кога ќе се наполни садот. Нивото на наполнетост мора постојано да се следи и садот навремено да се празни.
- По завршување на чистењето со морко смакуање: Исчистете го главниот филтрирачки елемент со чистачот за филтер. Исчистете ги електродите со четка. Исчистете го садот со влажна крпа и исушете го.

Конектори за поврзување

Вшмукувачкото црево е опремено со систем со конектори. Можат да се поврзат сите делови од додатоците со номинална ширина од 35 mm.

Слика I

Работа

Вклучување на уредот

- Поврзете го приклучокот за напојување.
- Вклучете го уредот со вртење на вртливиот прекинувач.

Работа со електрични алати

Само за уреди со вграден штекер:

⚠ ОПАСНОСТ

Опасност од струен удар

Ризик од повреда или оштетување.

Штекерот е исклучиво наменет за директно поврзување на електрични алати со правосмукалната. Секоја друга употреба на штекерот е забранета.

- Вметнете го приклучокот за напојување на електричниот алат во штекерот на правосмукалната. Правосмукалната е во состојба на мирување.
- Вклучете го уредот со вртење на вртливиот прекинувач.

Забелешка

Правосмукалната автоматски се вклучува и исклучува со електричниот алат.

Забелешка

Правосмукалната има задоцнето вклучување со време до 0,5 секунди и период на продолжена работа до 15 секунди.

Забелешка

За дозволеното оптоварување од електричните алати видете ги техничките податоци.

- Отстранете го закривениот дел од вшмукувачкото црево.

Слика Ј

- Монтирајте го адаптерот за алат на вшмукувачкото црево.

- Поврзете го адаптерот за алат со електричниот алат.

Слика К

Полуавтоматско чистење на филтер

Забелешка

Активирањето на чистењето на филтерот на секои 5-10 минути го продолжува работното време на главниот филтрирачки елемент.

Забелешка

Полуавтоматското чистење на филтерот може да се вклучи само кога е вклучен уредот.

- Притиснете го копчето за полуавтоматско чистење на филтерот 5 пати. Главниот филтрирачки елемент тогаш се чисти со силно струење на воздух (пулсирачки звук).
- Силно чистење (за особено нечист главен филтрирачки елемент): Вшмукувачката цевка односно закривениот дел затворете го со вашата рака и притиснете го копчето за полуавтоматско чистење на филтерот 5пати додека уредот е вклучен.

Слика Л

Исклучување на уредот

- Притиснете го копчето за полуавтоматско чистење на филтерот 5 пати.
- Исклучете го уредот вртејќи го вртливиот прекинувач.
- Исклучете го приклучокот за напојување.

Секој пат по употреба

- Испразнете го садот.
- Исчистете ја внатрешноста и надворешноста на уредот со правосмукалната а потоа исчистете ја со влажна крпа.

Прилагодување на рачката за туркање

Само NT 50/1:

- Ослободете го прицврстувачот на рачката за туркање и прилагодете ја рачката за туркање.

Чување на уредот

- Вшмукувачкото црево и кабелот за напојување чувајте ги како што е прикажано на сликата.

Слика М

- Уредот чувајте го во сува просторија и заштитете го од неовластена употреба.

Транспорт

⚠ ПРЕТПАЗЛИВОСТ

Занемарување на тежината

Ризик од повреда и оштетување

При транспорт, имајте ја предвид тежината на уредот.

- Отстранете го вшмукувачкото црево со подната млазница од држачот. Уредот носете го држејќи го за рачката за носење и вшмукувачката цевка, а не за рачката за туркање.
- При транспортирање на уредот со возило, осигурете го за да го спречите неговото лизгање или превртување во согласност со соодветните применливи упатства.

Складирање

⚠ ПРЕТПАЗЛИВОСТ

Занемарување на тежината

Ризик од повреда и оштетување

При складирање имајте ја предвид тежината на уредот.

Уредот смее да се складира само во затворен простор.

Грижа и сервисирање

⚠ ОПАСНОСТ

Опасност од струен удар

Повреди поради допирање на делови под напон

Исклучете го уредот.

Исклучте го приклучокот за напојување.

Машините за отстранување прашина се безбедносни уреди за спречување или отстранување на опасности согласно германската DGUV регулатива 1 (Германска регулатива за спречување на несреќи, начела на спречување).

ВНИМАНИЕ

Средства за нега кои содржат силикон

Тие може да прилепат пластични делови.

За чистење не користете средства за грижа кои содржат силикон.

- Основното одржување и грижа можете да го извршите сами.
- Редовно чистете ја површината на уредот и внатрешноста на садот со влажна крпа.

Главен филтрирачки елемент

Замена на рамниот плисиран филтер

1. Отворете го поклопецот на филтерот.
2. Отстранете ја рамката за филтерот.
Слика N
3. Отстранете го рамниот плисиран филтер.
4. Исфрлете го искористениот рамен плисиран филтер во согласност со законските одредби.
5. Отстранете било какви наслаги на нечистотија од страната за чист воздух.
6. Рамката за филтер и контактната површина од рамката за филтер исчистете ја со влажна крпа.
7. Вметнете го новиот рамен плисиран филтер. При вметнувањето, осигурете се дека рамниот плисиран филтер е поставен така што да нема празнини од страните.
8. Вметнете ја рамката за филтер.
9. Затворете го поклопецот на филтерот, треба да се слушне звук дека е добро прицврстен.

Замена на филтерот во форма на свеќа

1. Отворете го поклопецот на филтерот.
2. Извадете го филтерот во форма на свеќа (посебни додатоци).
Слика O
3. Исфрлете го искористениот филтер во форма на свеќа (посебни додатоци) во согласност со законските одредби.
4. Отстранете било какви наслаги на нечистотија од страната за чист воздух.
5. Исчистете ја рамката за филтерот во форма на свеќа со влажна крпа.
6. Вметнете го новиот филтер во форма на свеќа (посебни додатоци)
7. Затворете го поклопецот на филтерот, треба да се слушне звук дека е добро прицврстен.

Замена на филтер кесата од руно

1. Отклучете и отстранете ја вшмукувачката глава.
2. Извлечете ја филтер кесата од руно нагоре и нанадвор.
Слика F
3. Запечатете ја филтер кесата од руно со капачето.
4. Исфрлете ја искористената филтер кеса од руно во согласност со законските одредби.
5. Вметнете ја новата филтер кеса од руно.
6. Монтирајте и заклучете ја вшмукувачката глава.

Замена на кесата за прашина

1. Отклучете и отстранете ја вшмукувачката глава.
2. Здиплете ја кесата за прашина (посебни додатоци).
Слика G
3. Затворете ја кесата за прашина (посебни додатоци) цврсто со кабелската врвка под отворот.
4. Извадете ја кесата за прашина (посебни додатоци).
5. Исчистете ја внатрешноста на садот со влажна крпа.
6. Исфрлете ја кесата за прашина (посебни додатоци) во согласност со законските одредби.
7. Вметнете ја новата кеса за прашина (посебни додатоци)
8. Повлечете ја кесата за прашина (посебни додатоци) преку садот. Осигурете се дека обележаната линија е во садот и двете дупки за вентилација се позиционирани на задниот ѕид од садот.
9. Монтирајте и заклучете ја вшмукувачката глава.

Чистење на електродите

1. Отклучете и отстранете ја вшмукувачката глава.
2. Исчистете ги електродите со четка.
3. Монтирајте и заклучете ја вшмукувачката глава.

Водич за решавање проблеми

⚠ ОПАСНОСТ

Опасност од струен удар

Поверде поради допирање на делови под напон
Исклучете го уредот.

Исклучете го приклучокот за напојување.

Забелешка

Доколку настане дефект (на пр. кршење на филтерот) уредот мора веднаш да се исклучи. Дефектот мора да се отстрани пред уредот да се вклучи повторно.

Вшмукувачката турбина не се вклучува

1. Проверете го штекерот и осигурувачот за напојување.
2. Проверете го кабелот за напојување, приклучокот за напојување, електродите и (доколку е неопходно) штекерот на уредот.
3. Вклучете го уредот.

Вшмукувачката турбина се исклучува

1. Испразнете го садот.

Вшмукувачката турбина не се вклучува повторно по празнењето на садот

1. Исклучете го уредот и почекајте 5 секунди. Вклучете го уредот.
2. Исчистете ги електродите со четка.

Се намалува вшмукувачката моќ

1. Отстранете ги сите евентуални пречки од вшмукувачкиот додаток, вшмукувачката цевка, вшмукувачкото црево или од главниот филтрирачки елемент.
2. Заменете ја полната филтер кеса од руно.
3. Заменете ја полната кеса за прашина (посебни додатоци).
4. Притиснете го копчето за полуавтоматско чистење на филтерот 5x додека уредот е вклучен.
5. Правилно затворете го поклопецот на филтерот.
6. Заменете го главниот филтрирачки елемент.
7. Само NT 50/1: Проверете дали има протекување од одводот за цедење.

Излегување на прашина при смукање

1. Само кај рамни плисирани филтери: Проверете дали рамниот плисиран филтер е правилно поставен и исправете доколку е неопходно.

Слика P

2. Заменете го главниот филтрирачки елемент.
Механизмот за автоматско исклучување (при мокро чистење со правосмукалката) не функционира

1. Исчистете ги електродите со четка.
2. Континуирано следете го нивото на наполнетост кога вшмукувате некондуктивни течности.

Полуавтоматското чистење на филтер не работи

1. Вшмукувачкото црево не е поврзано.

Полуавтоматското чистење на филтер не се исклучува

1. Контактирајте грижа за корисници.

Полуавтоматското чистење на филтер не може да се вклучи

1. Контактирајте грижа за корисници.

Оддел за грижа за корисници

Доколку дефектот не може да се исправи, уредот мора да биде проверен од одделот за грижа за корисници.

Гаранција

Во секоја земја важат гарантните услови објавени од надлежната дистрибутивна компанија. Евентуалните дефекти на уредот во периодот покриен со гаранцијата ќе ги поправиме бесплатно доколку причината за тоа е во материјалот или производството. Во случај опфатен со гаранцијата Ве молиме контактирајте го вашиот дистрибутер (со сметката за купувањето) или најблиската локација на овластен сервисен центар. (Видете ја адресата на задната страна).

Додатоци и резервни делови

Користете само оригинални додатоци и оригинални резервни делови. Тие осигуруваат безбедна работа на уредот и работа без грешки.
Информации за додатоци и резервни делови може да се најдат на www.kaercher.com.

Alfred Kärcher SE & Co. KG
Alfred-Kärcher-Str. 28 - 40
71364 Winnenden (Germany)
Ph.: +49 7195 14-0
Fax: +49 7195 14-2212
Winnenden, 2020/10/01

Декларација за сообразност

Изјава за сообразност на ЕУ

Изјавуваме дека машината опишана подолу е во согласност со релевантните основни барања за безбедност и здравје од директивите на Европската Унија, како во поглед на нејзиниот основен дизајн и конструкција, така и во поглед на верзијата која е ставена на пазарот од наша страна. Оваа изјава престанува да биде важечка доколку машината е изменета без наше претходно одобрување.

Производ: Правосмукалка за суво/мокро чистење

Тип: 1.148-xxx

Моментално применливи ЕУ Директиви

2006/42/ЕЗ (+2009/127/ЕЗ)

2011/65/ЕУ

2014/30/ЕУ

Користени хармонизирани стандарди

EN IEC 63000: 2018

EN 55014-1: 2017 + A11: 2020

EN 55014-2: 2015

EN 60335-1

EN 60335-2-69

EN 61000-3-2: 2014

EN 61000-3-3: 2013

EN 62233: 2008

Користени национални стандарди

-

Потпиениците делуваат во име на и по полномошно од управата на компанијата.


H. Jenner
Chairman of the Board of Management


S. Reiser
Director Regulatory Affairs & Certification

Овластен за изработка на документација:

S. Reiser

Изјава за сообразност (Обединетото Кралство)

Изјавуваме дека производот опишан подолу е во согласност со релевантните одредби на следните регулативи на ОК, како во поглед на неговиот основен дизајн и конструкција, така и во поглед на верзијата која е ставена на пазарот од наша страна. Оваа изјава престанува да биде важечка доколку машината е изменета без наше претходно одобрување.

Производ: Правосмукалка за суво/мокро чистење

Тип: 1.148-xxx

Моментално применливи регулативи на ОК

S.I. 2008/1597 (со измените)

S.I. 2012/3032 (со измените)

S.I. 2016/1091 (со измените)

Користени назначени стандарди

EN IEC 63000: 2018

EN 55014-1: 2017 + A11: 2020

EN 55014-2: 2015

EN 60335-1

EN 60335-2-69

EN 61000-3-2: 2014

EN 61000-3-3: 2013

EN 62233: 2008

Користени национални стандарди

-

Потпиениците делуваат во име на и по полномошно од управата на компанијата.



H. Jenner
Chairman of the Board of Management


S. Reiser
Director Regulatory Affairs & Certification

Овластен за изработка на документација: S. Reiser

Alfred Kärcher SE & Co. KG
Alfred-Kärcher-Str. 28 - 40
71364 Winnenden (Germany)
Ph.: +49 7195 14-0
Fax: +49 7195 14-2212
Winnenden, 2020/10/01

Технички податоци

		NT 30/1 Ap L	NT 30/1 Ap Te L	NT 40/1 Ap L	NT 40/1 Ap Te L	NT 50/1 Ap L	NT 50/1 Ap Te L
Електрично поврзување							
Напон на напојување	V	220-240	220-240	220-240	220-240	220-240	220-240
Напон на напојување (AU)	V	240	240	240	240	240	240
Фаза	~	1	1	1	1	1	1
Фреквенција на струја	Hz	50-60	50-60	50-60	50-60	50-60	50-60
Степен на заштита		IPX4	IPX4	IPX4	IPX4	IPX4	IPX4
Класа на заштита		II		II		II	
Класа на заштита			I		I		I
Номинална моќност	W	1200	1200	1200	1200	1200	1200
Максимална моќност	W	1380	1380	1380	1380	1380	1380

		NT 30/1 Ap L	NT 30/1 Ap Te L	NT 40/1 Ap L	NT 40/1 Ap Te L	NT 50/1 Ap L	NT 50/1 Ap Te L
Вредност на приклучната сила на штекерот на уредот (EU)	W		100-2200		100-2200		100-2200
Вредност на приклучната сила на штекерот на уредот (GB)	W		100-1800		100-1800		100-1800
Вредност на приклучната сила на штекерот на уредот (CH)	W		100-1100		100-1100		100-1100
Вредност на приклучната сила на штекерот на уредот (AU)	W		100-1200		100-1200		100-1200
Податоци за перформансите на уредот							
Капацитет на резервоарот	l	30	30	39	39	51	51
Количина на полнење на течност	l	15	15	23	23	35	35
Количина на воздух (макс.) со вшмукувачко црево со дијаметар од 35 mm и должина 2,5 m	m ³ /h (l/s)	150 (42)	150 (42)	150 (42)	150 (42)	150 (42)	150 (42)
Подпритисок (макс.) со вшмукувачко црево со дијаметар од 35 mm и должина од 2,5 m	kPa (mbar)	23,0 (230)	23,0 (230)	23,0 (230)	23,0 (230)	23,0 (230)	23,0 (230)
Количина на воздух (макс., вшмукувачки мотор)	m ³ /h (l/s)	266 (74)	266 (74)	266 (74)	266 (74)	266 (74)	266 (74)
Вакум (макс., вшмукувачки мотор)	kPa (mbar)	27,3 (273)	27,3 (273)	27,3 (273)	27,3 (273)	27,3 (273)	27,3 (273)
Димензии и тежини							
Тежина во состојба за вообичаена работа	kg	11,8	11,8	12,4	12,4	18,3	18,3
Должина x ширина x висина	mm	525 x 370 x 560	525 x 370 x 560	525 x 370 x 630	525 x 370 x 630	640 x 370 x 1045	640 x 370 x 1045
Филтрирачка површина на рамниот плисан филтер	m ²	0,6	0,6	0,6	0,6	0,6	0,6
Површина на филтерот во форма на свеќа	m ²	0,2	0,2	0,2	0,2	0,2	0,2
Дијаметар на вшмукувачкото црево	mm	35	35	35	35	35	35
Должина на вшмукувачкото црево	m	2,5	2,5	2,5	2,5	2,5	2,5
Утврдени вредности во согласност со EN 60335-2-69							
Ниво на звучен притисок L _{pA}	dB(A)	70	70	70	70	70	70
Несигурност K _{pA}	dB(A)	2	2	2	2	2	2
Вредност на вибрации на дланката/раката	m/s ²	<2,5	<2,5	<2,5	<2,5	<2,5	<2,5
Несигурност K	m/s ²	0,2	0,2	0,2	0,2	0,2	0,2
Кабел за напојување							
Тип на кабел за напојување	mm ²	H05VV-F 2x1,0	H05VV-F 3x1,5	H05VV-F 2x1,0	H05VV-F 3x1,5	H05VV-F 2x1,0	H05VV-F 3x1,5
Број на дел (EU)		6.650-866.0	6.650-867.0	6.650-866.0	6.650-867.0	6.650-866.0	6.650-867.0
Број на дел (GB)		6.650-980.0	6.650-986.0	6.650-980.0	6.650-986.0	6.650-980.0	6.650-986.0
Број на дел (CH)		6.650-978.0	6.650-984.0	6.650-978.0	6.650-984.0	6.650-978.0	6.650-984.0
Број на дел (AU)		6.650-979.0	6.650-985.0	6.650-979.0	6.650-985.0	6.650-979.0	6.650-985.0
Должина на кабел	m	7,5	7,5	7,5	7,5	7,5	7,5

Подложно на технички измени.