

KÄRCHER

産業用バキュームクリーナー

IVR-L 65/12-1 Tc

取扱説明書



この度はケルヒャー商品をお買い上げ頂きまして誠に有難うございました。
ご使用に先立ち、取扱説明書をよくお読みいただき安全に正しくご使用ください。
お読みになられた後は、本書をすぐに取り出せる場所に保管してください。

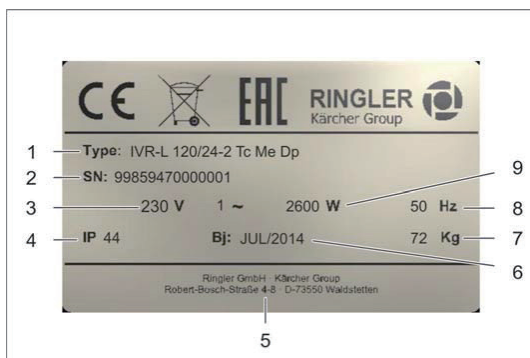
*この商品は組み立てが必要です。

IVR-L 65/12-1 Tc 201710
9.988-069.0

もくじ

安全上のご注意	3~6
仕様	7
各部名称	8
構造	9
基本操作	10~11
排水	12~13
保管・移動・メンテナンス	14~15
使用例	16
口径 42 mmのアクセサリーの取付け	
オプションアクセサリー	17~18
補修部品	19
トラブル対応	20
ユーザー登録・保証	21
お問い合わせ先	

銘板



名盤は背面に添付

- 1 製品名
- 2 シリアル番号
- 3 電力
- 4 異物混入保護等級 IP
- 5 製造元住所
- 6 製造年月
- 7 質量 Kg
- 8 周波数 Hz
- 9 モーター出力 W

安全上のご注意

◎ご使用前に必ずお読みください。

絵表示について

この取扱説明書と製品への表示では、あなたや他の人々への危害や財産への損害を未然に防止するために、いろいろな絵表示をしています。内容をよく理解してから本文をお読みください。



警告

この表示を無視して、誤った取り扱いをすると、「死亡または重傷を負う可能性が想定される内容」を示しています。



注意

この表示を無視して、誤った取り扱いをすると、「傷害を負う可能性または物的損害が発生する可能性が想定される内容」を示しています。



この記号は「してはいけないこと（禁止）」を示します。



この記号は「必ず実行してほしいこと」を示します。



注意

洗浄は自己責任において行なうこと

万一洗浄対象物に変色、変形、破損などが生じた場合、もしくは正しく操作をせずにやけどやケガを負った場合、当社では一切の責任を負いません。



警告



本体、電源プラグに水をかけないこと
感電する場合があります。

ぬれた手で電源プラグを触らないこと
感電する場合があります。

雨天時に屋外で使用しないこと
絶縁、劣化により感電する可能性があります。

子供には触らせないこと
けがをする場合があります。

改造禁止

火災、感電、けがの原因になります。
純正部品以外の機械の性能や機能に適さない部品を使用しないでください。
指示と異なる使い方では使用しないでください。

人体に有害なゴミは吸引させないこと
有害な液体物質は除去できません。
有害液体物質を吸引した機械の修理はいたしません。

爆発の危険性があるものを吸引させないこと
ガソリン、うすめ液、燃料、アセトンなどの溶剤、アルミニウムや
マグネシウムを含む液体のゴミは吸引させないでください。
爆発する危険性や、機械本体に悪い影響を与える可能性があります。

危険物のある場所では使用しないこと
ガソリンスタンドなどの危険物、引火性ガスの発生する場所では絶対に
使用しないでください。
引火爆発する場合があります。

タコあし配線はしないこと
複数の電気製品を同じコンセントで使用した場合コンセントが発火し
火災、感電の原因になります。

電源ケーブルを引っ張らないこと
引き抜くときは先端のプラグを持ってください。
ケーブルが壊れて感電やショートを起こし、火事の原因になります。



警告



交流200V 単相、50 / 60 Hz 専用
異種電圧で作動させた場合、火災の原因となります。
ラベルに記載された電源でご使用ください。

電源プラグは確実に差し込むこと

コンセントに接続した際にゆるみ、がたつきがある場合、ショートし
発火の原因となります。

延長コードはアース付を用いること

規格以下の延長コードを使用した場合、火災の原因となります。
アースを接続しない状態で使用した場合静電気が発生します。

電源ケーブルに異常がある場合は使用しないこと

電源ケーブルに折れ曲がり、プラグの変形、ケーブルのつぶれなどが
生じている場合は使用しないでください。
発火、感電する場合があります。

修理はケルヒャーまたはケルヒャー認定技術者が行うこと
個人の修理は事故のもとになるおそれがあります。

汚染された可能性のある場所を洗浄する場合

マスクなどの適切な防護具を身に着けること
汚染物質が飛散し人体に悪影響を生じる場合があります。

注意



外気温度が 40 度以上の環境で使用しないこと

火気のそばに置かないこと

本体が変形して発火の原因になる場合があります。

アースを必ず接続すること

静電気を逃がすことができなくなります。

作業終了後はコンテナのゴミ、汚水を必ず排水すること

汚水を放置した場合、異臭が発生する場合があります。

粉じんは吸引しないこと

粉じんの吸引には適合しません。

液体の吸引のみに使用してください。

フィルターを定期的にメンテナンスすること

フィルター装着面のゴミ、埃を取り除き再度取り付けてください。

フィルターに浮き上がりが生じている場合は直してください。

フィルターに変形損傷が生じている場合は交換してください。

作業場所から離れる場合はスイッチを切ること

使用方法を知らない方が使用し思わぬケガをすることがあります。

メンテナンスや部品交換の前に必ずスイッチを切り電源を

抜くこと

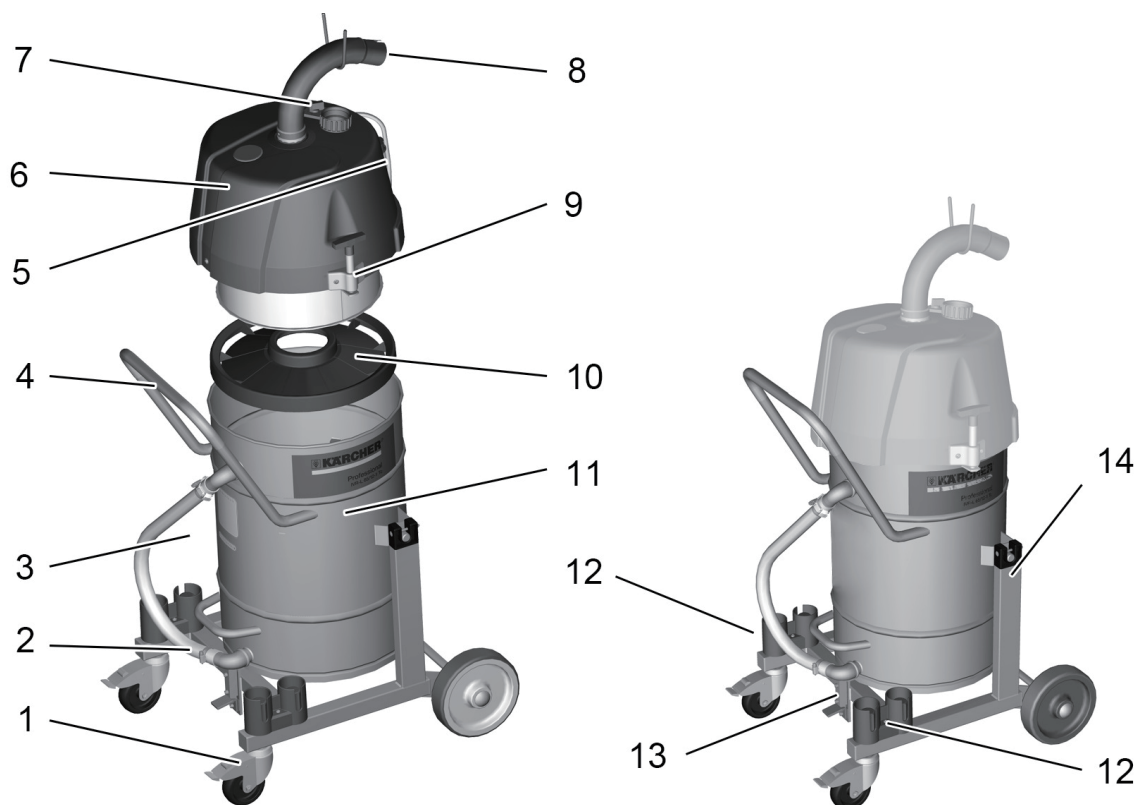
不意に機械を動かしてしまい、思わぬケガをすることがあります。

仕様

電源	V	200
周波数	Hz	50~60
モーター出力	W	1300
ブレーカー	A	16
電源ケーブル		3×1.5mm ² : 10m
コンテナ容量	L	65
		25 (液体)
吸引風量	L/sec	61
吸引力	kPa	23
感電保護クラス		I
異物混入保護等級		IPX4
吸引ホース口径	mm	DN50
寸法	mm	742×500×1100
質量	kg	43
使用限度温度	°C	40
騒音 EN 60335-2-69		
騒音 L _{pA}	dB(A)	69
騒音校正値 K _{pA}	dB(A)	2
手首への振動	m/s ²	<2.5
振動校正値	m/s ²	0.2

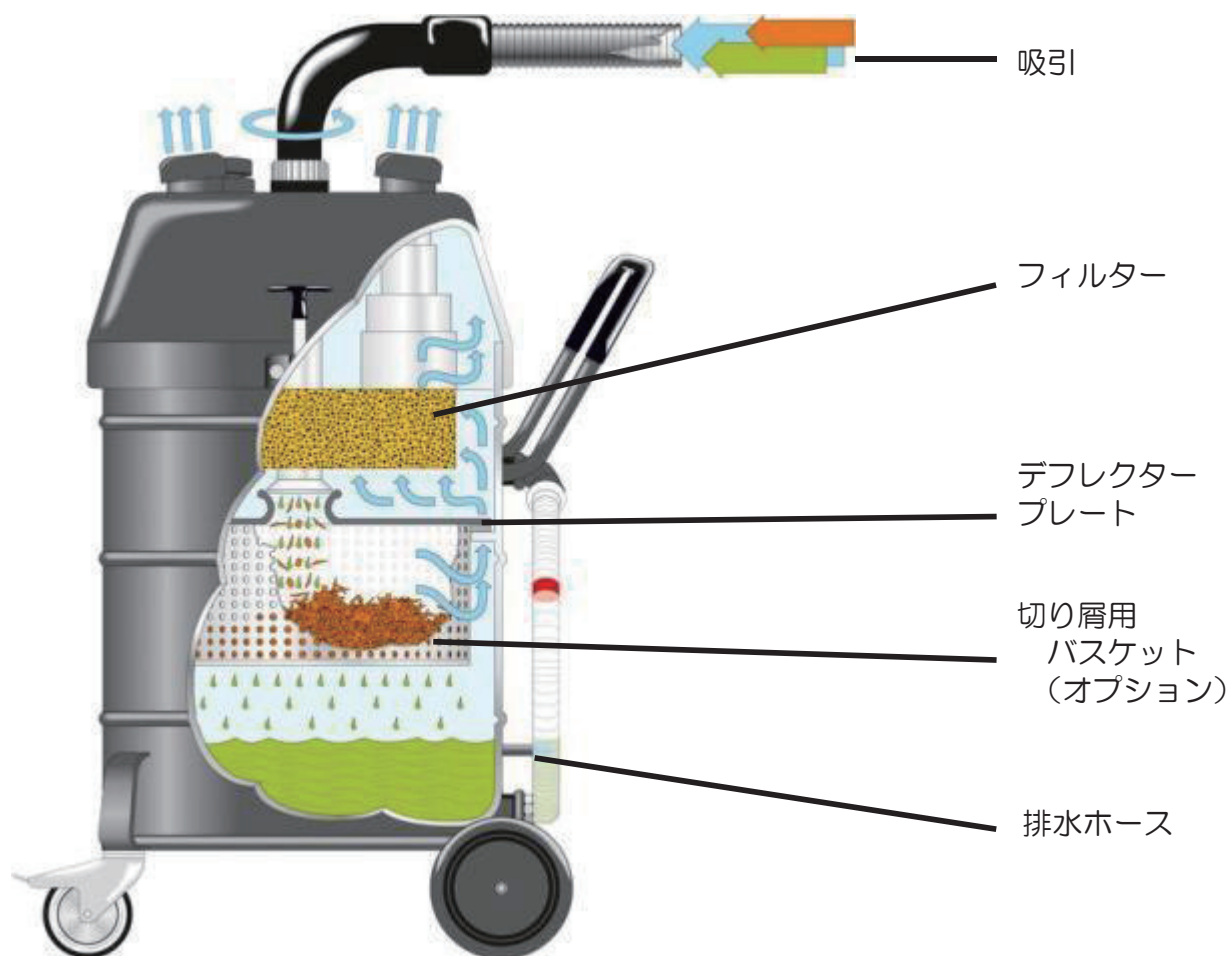
※外観・仕様は、開発・改良により予告無く変更する場合があります。

各部名称



- 1 キャスター（耐油性）
- 2 排水ホース
- 3 最大量目安レベル
- 4 ハンドル
- 5 電源コード（耐油性）
- 6 モーターヘッド
- 7 ON / OFFスイッチ
- 8 吸引ホース接続口
- 9 ロック
- 10 デフレクタープレート
- 11 コンテナ
- 12 アクセサリーホルダー
- 13 フットペダル
- 14 シャシー

構造



中央上部から吸引を行います。
ごみ・液体は機械ヘッド中央からダストコンテナへ直接落下します。

ごみは モーターハウジング下部のデフレクタープレートで遮断されコンテナへ落下します。
吸引空気はデフレクタープレートを通りサクションタービンへ導かれ外部へ排気されます。

<フィルター>

サクションタービンへ液体および小さな固体粒子から保護します。
フィルターはデフレクタープレートにより、液体および小さな固体粒子から保護されています。

IVR-L は 3 種類の用途へ使用します。

- ① 液体
- ② 固形物を有する液体・切削油剤を含む切子（オプション：切り屑用バスケットの併用）
- ③ 荒い固形物（粉じんは不適合）

適合しないゴミ

粉じんの吸引には適合しません。

基本操作

＜組み立ての前に＞

使用する場所へ移動してください。

使用する場所が水平で安全な場所であることを確認してください。

キャスターのブレーキを使用してください。



モーターヘッドのロックが固定されていることを確認してください。



吸引ホース接続口は 360 度回転します。

機械を動かさずに清掃を続けることができます。



アクセサリホルダーにアクセサリを格納することができます。



<作業開始>

電源プラグをコンセントにしっかりと差し込んでください。

スイッチを 0 ⇒ 1 に回してください。

0 : 停止

1 : 起動



<作業終了>

スイッチを 1 ⇒ 0 に回してください。

0 : 停止

1 : 起動

電源プラグをコンセントから抜いてください。



注意

- 電源プラグを抜く際には、電源ケーブルを持たずに先端の電源プラグを持って引き抜いてください。
- 電源ケーブルの巻き取りは本体側から巻き取ってください。ケーブルの断線、ねじれを防止することができます。



液体を吸引される場合は

排水ホースに付いている赤マークが最大吸引量です。

定期的に水位を確認し赤マークを越えた場合

作業を中止し、汚水を排水してください。



<オプションアクセサリのご提案>

フロートバルブをご使用いただく事により

タンクに汚水が一定量たまると吸引を停止させることができます。

注文番号：9.982-118.0

排水



注意

汚水の取扱いについては自治体の規定に従ってください。
作業終了後はコンテナのゴミ、汚水を排水してください。
汚水を放置した場合、異臭が発生する場合があります。



汚水を排水する場所へ移動してください。

上部ホースカップリングから排水ホースを外してください。



汚水を排水してください。

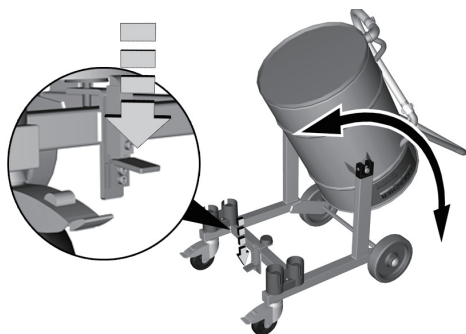


排水ホースに付いている赤マークが最大汚水量です。
赤マークを越えたら汚水を排水してください。



＜コンテナからの排水＞

汚水を排水する場所へ移動してください。
モーターヘッドのロック（2か所）を解除してください。
モーターヘッドを取外してください。



フットペダルを足で押しロックを解除してください。



ハンドルを操作しコンテナを傾け汚水を排水してください。
一気に排水することができます。
コンテナを元の状態に戻してください。



排水が終わったらモーターヘッドを元の状態に戻してください。



モーターヘッドのロックで固定してください。

保管・移動・メンテナンス



注意

汚水を素手で処理しないこと
細菌汚染を引き起こす可能性があります。
沈殿物を取り除く際は、手袋等を使用してください。
凍結しない室内で保管すること

<本体の保管>

本体の汚水を完全に排出し洗浄を行ってください。
本機は凍結しないように必ず室内に保管してください。

<本体の移動>

思わぬ怪我や本機の損傷を防止するため

移動時には本体の重量に十分配慮してください。

車両に積載し移動する場合

本機が滑ったり、転倒しないよう本体をしっかり固定してください。



<コンテナの清掃>

コンテナの汚水を排水ししてください。
コンテナに沈殿物等があれば洗浄し取除いてください。

<アクセサリーの清掃>

使用したアクセサリーをホースから外し、流水で洗浄
後乾燥し保管してください。



注意

メンテナンスを実施する前に必ずスイッチを切り、電源プラグをコンセントから抜くこと
感電やケガをする恐れがあります。

<使用後のメンテナンス>

- 汚水を排水してください。
- コンテナを流水ですすぎ、乾燥させてください。
- 使用したアクセサリーをホースから外し流水ですすぎ乾燥させてください。
- 本体の損傷を点検してください。



<フィルターの取り外し>

- 1 ロック
- 2 ヘッド

- ① ロックを解除してください。
- ② ヘッドを持ち上げてください。



- 1 バンド
9.979-984.0 60-370mm
6.902-176.0 60-80 mm
- 2 フィルター
9.980-225.0
- 3 デフレクタープレート
9.980-855.0

- ① 2か所のバンドを取外してください。
- ② デフレクタープレートを取外してください。
- ③ フィルターを取外してください。
- ④ 新しいフィルターと交換してください。

使用例 口径 42 mmのアクセサリーの取付け



＜リデューサー＞

42 mmのアクセサリーを使用される場合に必要です。

52 mmのアクセサリーを使用される場合は 52 mmのホースを直接吸引ホース接続口に取りつけてください

内径 52 mm ⇒ 42 mmに変換します。

注文番号：6.902-179.0



＜リデューサーの取付け＞

アクセサリーの口径に準じ取り付けてください。

吸引ホース接続口にリデューサーを取り付けてください。

※アクセサリーは全て別売りです。



吸引ホースを取り付けてください。

必要なアクセサリーを吸引ホースに取り付けてください。



ベンディングパイプを取り付けたところ。



フロアノズルを取り付けたところ。

オプション アクセサリー



切り屑用バスケット
液体と固形物を分別します。

注文番号：9.980-852.0



フロートバルブ
汚水が一定量たまると吸引を停止します。

注文番号：9.982-118.0



延長用サクシオンホース PU

内径 42 mm、長さ 5 m
注文番号：6.907-315.0

内径 52 mm、長さ 5 m
注文番号：6.907-317.0



延長用サクシオンホース メタル

内径 42 mm、長さ 5 m
注文番号：6.907-319.0

内径 52 mm、長さ 5 m
注文番号：6.907-321.0

アクセサリ



リデューサー
内径 52 mm ⇒ 42 mmに変換します。
注文番号：6.902-179.0



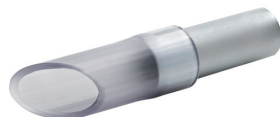
ベンディングパイプ メタル
内径 42 mm
注文番号：6.902-202.0
内径 52 mm
注文番号：6.902-201.0



サクションパイプ メタル
内径 42 mm、長さ 750 mm
注文番号：6.902-182.0
内径 52 mm、長さ 750 mm
注文番号：6.902-181.0



フロアノズル
内径 42 mm・ノズル幅 370 mm スクイジーゴム付き
注文番号：6.902-185.0
内径 52 mm・ノズル幅 370 mm スクイジーゴム付き
注文番号：6.902-184.0
内径 52 mm・ノズル幅 500 mm スクイジーゴム付き
注文番号：6.902-186.0



樹脂製ノズル
内径 42 mm、長さ 220 mm
注文番号：6.902-197.0
内径 52 mm、長さ 220 mm
注文番号：6.902-196.0



コーナーノズル
内径 42 mm、長さ 290 mm ノズル幅 13 mm プラスチック
注文番号：6.902-195.0
内径 52 mm、長さ 290 mm ノズル幅 13 mm プラスチック
注文番号：6.902-194.0

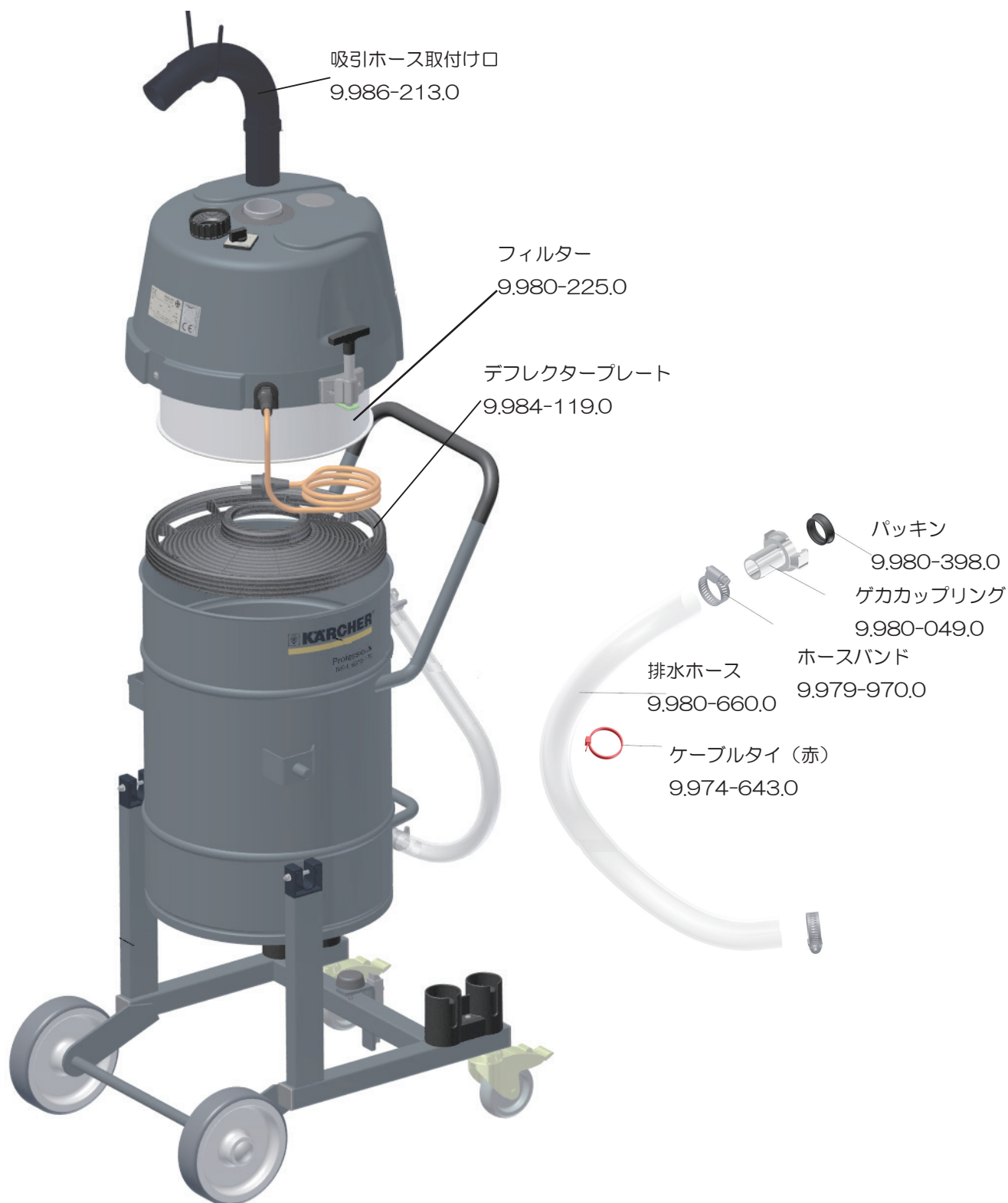


フレキシブルコーナーノズル
内径 42 mm、長さ 490 mm ノズル幅 10 mm
ノズルの向きを調整出来ます。
注文番号：6.902-190.0



円形サクションブラシ
内径 42 mm
注文番号：6.902-193.0
内径 52 mm
注文番号：6.902-192.0

補修部品



※仕様変更により商品の形状と図が一致しない場合があります。

トラブル対応

このような時	原因	対策
うごかない！	電源を入れていない	電源プラグをコンセントに差し込んでください
	スイッチを入れていない	スイッチを入れてください
	汚水が満水になっている	汚水を捨ててください
	電源ケーブルが断線している	サービスフロントへ修理を依頼してください
	オーバーヒートしている	スイッチを切り 30分放置してください
徐々に吸引が弱くなる	モーターヘッドとタンクに隙間がある	確実に組み込んでください
	ノズル・ホース・パイプが詰まっている	詰まりを取り除いてください
	フィルターに汚れ、詰まりがある	フィルターを清掃するか交換してください
汚水の排水に時間がかかる	排水ホースにつぶれ、詰まり、破損がある	排水ホースを清掃するか交換してください

ユーザー登録・保証

ユーザー登録をお願い致します。ケルヒャー ジャパン株式会社では、十分なアフターサービスを提供するために、当社業務用製品をご購入いただいたお客様にユーザー登録をお願いしております。



<ユーザー登録いただいたお客様限定>

ご購入日から1年間の保証期間を
ご購入から2年間に延長いたします。

そのほか、お得なキャンペーンや新製品のご案内をお送りします。ぜひご登録ください。

<ユーザー登録方法>

ケルヒャー ジャパン株式会社のウェブサイトからご登録ください。
サービス - 業務用製品ユーザー登録

- ご購入から30日以内にご登録ください。
- ご登録には製品名とシリアルナンバー（製造番号）が必要です。
2台以上ご購入いただいた場合も1台ずつご登録ください。
- S/N：x x x x x x の数字がシリアル番号です。

<保証>

保証規定については、同梱の保証書をご確認ください。

<お問い合わせ先>

ケルヒャー ジャパン株式会社 サービスフロント
TEL：0570-78-3140
メール：service@karcher.co.jp

登録情報について

お客様にご登録いただいた個人情報は第三者に提供することはありません。

尚、ユーザー登録情報は、保証期間内のサービス活動及びその後の安全点検活動のために利用させていただく場合がございますので、ご了承ください。

当社の個人情報保護の取り組みについては、ケルヒャー ジャパン株式会社のウェブサイトでご覧いただけます。

お問い合わせ先

<サービスフロント>

業務用製品の故障、修理についてのお問い合わせは、ケルヒャーサービスフロントへご連絡ください。

受付時間：月～金 AM9：00～PM5：00
(祝祭日、当社休日を除く)

TEL：0570-78-3140

FAX：045-438-1320

■ホームページから修理を申し込まれる場合は

<https://www.kaercher.com/jp/>

⇒サービス

⇒業務用製品

⇒修理メニュー

⇒出張修理サービス

⇒詳細情報・修理のお申込み方法はこちらから

⇒出張修理申込書（PDF）はこちら（FAXで申込み）

⇒出張修理お申込みフォームはこちら（ホームページから申込み）

■製品に関するお問い合わせはお近くの営業拠点までご連絡ください。

弊社ホームページからお近くの拠点をご確認頂けます。

ホームページから拠点を確認する場合は

<https://www.kaercher.com/jp/>

⇒会社情報

⇒営業拠点