

difference

LE MAGAZINE KÄRCHER

02 | 2018

EN ROUTE

Toujours en mouvement

VOYAGER SUR LE FIL

Visite de l'une des plus grandes gares du monde

QUI VEILLE À LA PRO- PRETÉ DES TRANSPORTS ?

Découvrez les coulisses des différents moyens de transport

UN SIGNE D'ESTIME

Ce que la propreté signifie aux yeux des voyageurs et des hôtes



➤ 02 | 2018

Chères lectrices, chers lecteurs,

Je passe une partie considérable de mon temps de travail en chemin pour me rendre d'un rendez-vous à un autre. Beaucoup d'entre vous sont sûrement aussi concernés par les déplacements professionnels fréquents. Que ce soit en train ou en avion – il s'agit de lieux de grande affluence en pleine effervescence. Le seul moyen d'en garantir le bon fonctionnement est de respecter un degré élevé de propreté à tous les niveaux.

Dans ce numéro de notre magazine client **difference**, nous vous offrons un aperçu des coulisses de l'une des plus grandes gares du monde, à savoir celle de Shanghai-Hongqiao dans l'Est de la Chine, et nous vous faisons découvrir comment cet objectif est atteint malgré la présence quotidienne de 400 000 passagers. En outre, nous faisons la lumière sur les moyens de transport du quotidien et sur la manière dont on y garantit un environnement de voyage propre. Nous avons également interrogé des voyageurs sur leur vision de la propreté. Par ailleurs, nous vous présentons nos nouveautés de cette année : outre des appareils issus des technologies sans fil et de la robotique, vous y trouverez des innovations telles que le nouveau portique de lavage Klean!Star iQ. Découvrez comment nos produits facilitent le quotidien : à travers le court-métrage « Spiros – Rent a Boat » qui a remporté le « difference Award » que Kärcher décerne pour la première fois.

Je vous souhaite une agréable lecture.

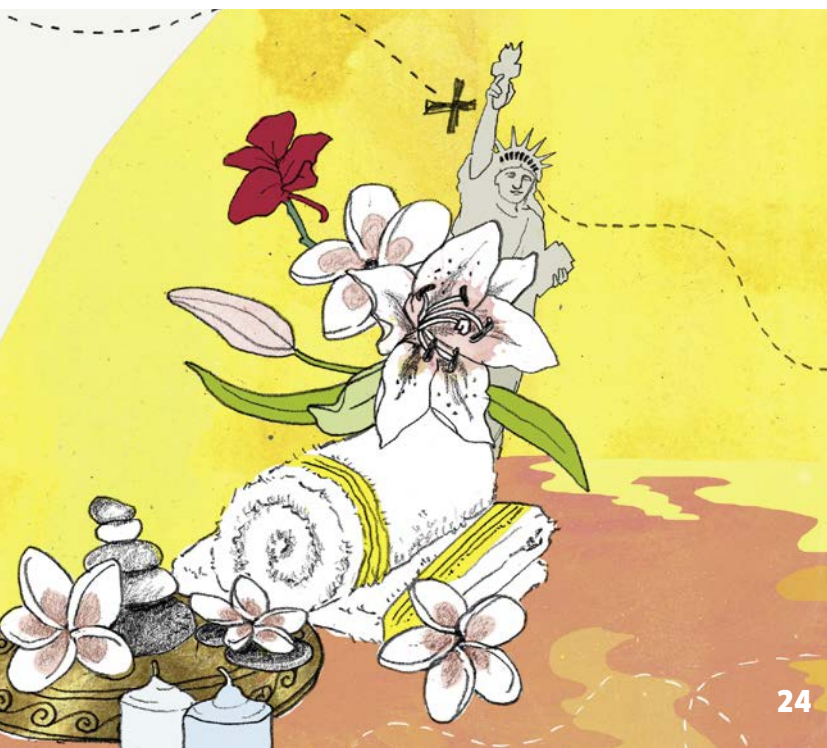
Hartmut Jenner
Président du Directoire
Alfred Kärcher SE & Co. KG



06



12



24

04

EN MOUVEMENT

Faits et chiffres sur la propreté en voyage

06

SHANGHAI-HONGQIAO

Au rythme de millions de personnes

12

DÉPLACEMENTS EN AVION & CO.

Bien-être des voyageurs

18

NOUVEAUTÉS

Produits phares actuels de l'offre Kärcher

23

BIEN ÉQUIPÉ

L'équipement adéquat pour des projets de nettoyage impressionnants

24

UN SIGNE D'ESTIME

Récits de voyageurs et d'hôtes

28

LUMIÈRE SUR...

La propreté perçue différemment

32

SPIROS, UN HÉROS DU QUOTIDIEN

Court-métrage récompensé par le Difference Award

34

UN LIEU D'ACCUEIL

Un nouveau foyer grâce aux villages d'enfants SOS

35

MENTIONS LÉGALES

02
03

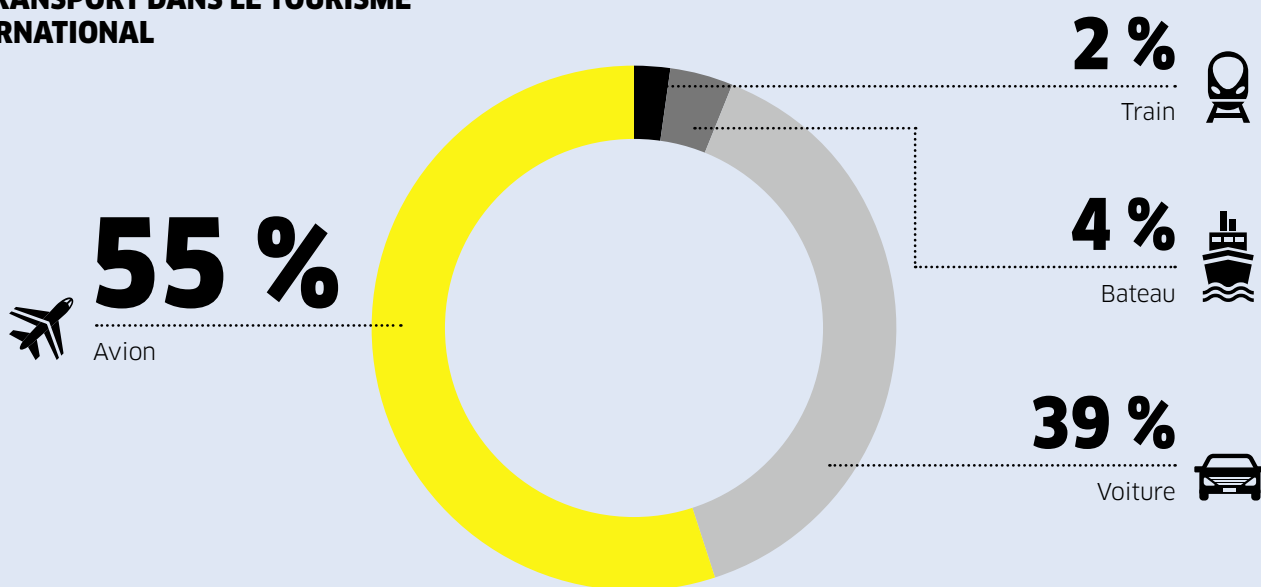
difference 02 | 2018

Faits et chiffres

EN MOUVEMENT

Nous prenons la voiture pour aller au travail et partons en vacances en avion. Ce dont nous avons besoin pour vivre nous parvient par la mer ou par les rails. Les hommes et les biens se déplacent aujourd'hui plus que jamais.

RÉPARTITION DES MOYENS DE TRANSPORT DANS LE TOURISME INTERNATIONAL



8 SEMAINES

Un navire porte-conteneurs met 8 semaines pour parcourir la distance entre Hambourg et Buenos Aires. Les voyages à bord d'un cargo sont de plus en plus populaires. Le confort est sommaire : faute de personnel de service, il faut souvent se charger soi-même du ménage de la cabine.

20 MINUTES

En moyenne, le personnel de chambre dispose d'environ 20 minutes pour nettoyer une chambre d'hôtel. Peu importe l'état dans lequel celle-ci se trouve.

76 POUR CENT

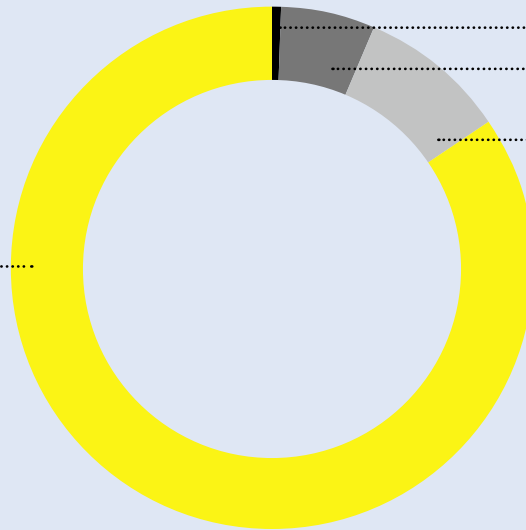
Selon un sondage réalisé en 2017, le critère le plus cité en faveur d'une expérience positive dans un hôtel était de loin la propreté des chambres.

VOLUME DE FRET GLOBAL PAR MOYEN DE TRANSPORT

84,7 %



Fret maritime



0,3 %

Fret aérien



6 %

Fret ferroviaire



9 %

Fret routier



15 VOITURES

Un portique de lavage moderne peut nettoyer jusqu'à 15 voitures par heure. De ce fait, la capacité a pratiquement doublé depuis le début du millénaire bien que les voitures plus larges et les nouveaux contours des véhicules augmentent la difficulté.

400 MÈTRES

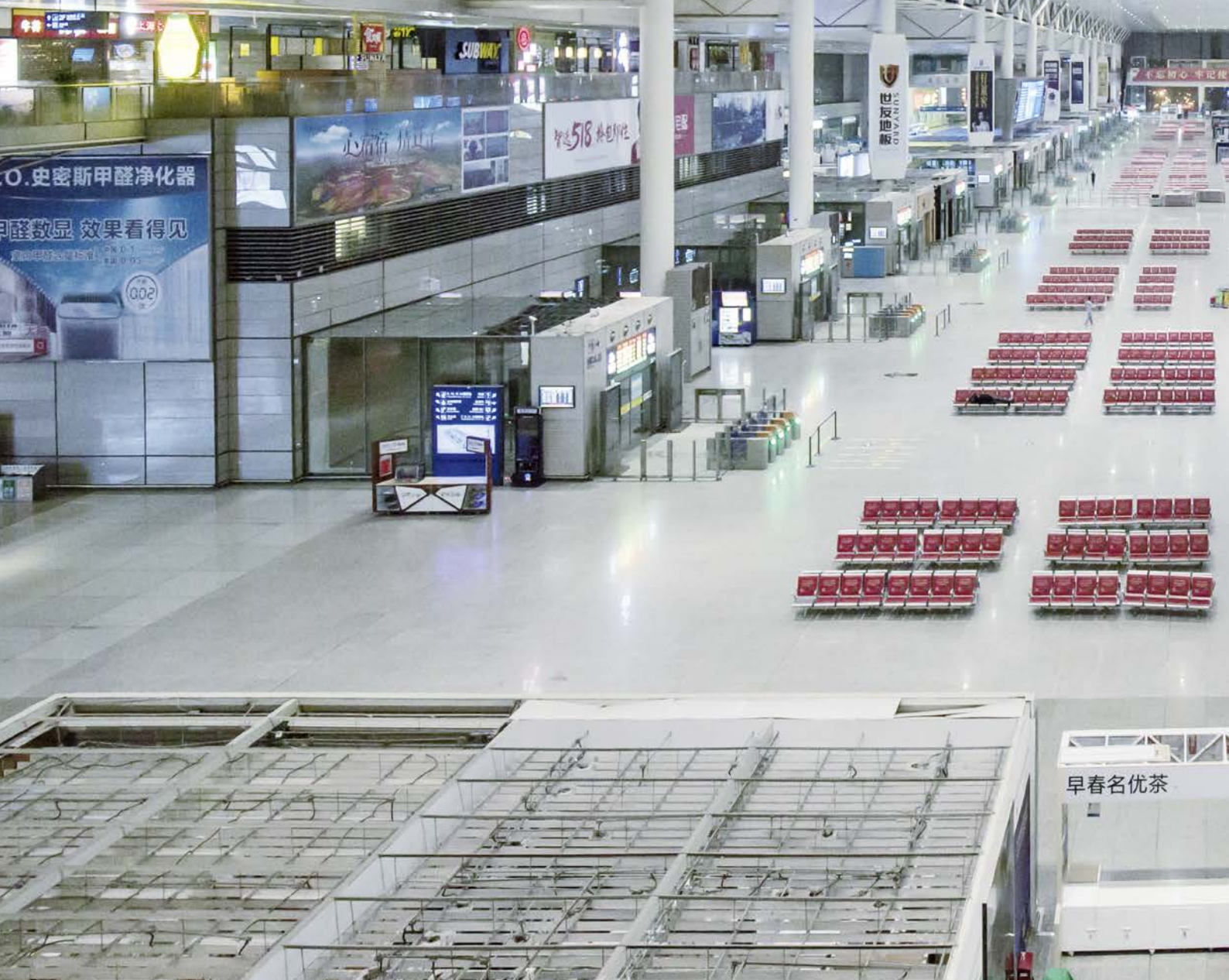
Environ tous les 25 ans, un nettoyage et une remise en état du ballast des voies ferrées s'imposent afin que l'eau de pluie puisse s'écouler et pour garantir la stabilité. À cet effet, un train spécial gigantesque de 400 mètres de long est employé.

20 FOIS

L'air dans un avion est renouvelé environ 20 fois par heure. À cet effet, l'air frais est mélangé à environ 40 % d'air provenant de la cabine dont les polluants et notamment les bactéries, virus et champignons ont été filtrés.

Voyager sur le fil

VISITE DE L'UNE DES PLUS GRANDES GARES DU MONDE



早春名优茶



Avec quelque 219 millions de passagers par an, la gare de Shanghai-Hongqiao située dans l'Est de la Chine compte parmi les plus grandes gares du monde. Elle affiche des allures de labyrinthe dont peu connaissent les secrets - Zhu Hongyan fait partie de ce cercle privilégié.



Il reste dix minutes avant le départ du train express à destination de Pékin lorsqu'une jeune femme se précipite vers Zhu Hongyan. Le train partira voie huit, cette passagère s'est égarée dans l'immense hall. Zhu lui montre le chemin, l'accompagne sur quelques mètres. Sa valise à la main, la jeune femme fonce vers le contrôle des billets et y parvient de justesse, juste avant que les portes ne se referment.

Zhu Hongyan est en réalité la directrice adjointe d'une équipe de nettoyage à la gare de Shanghai-Hongqiao. Mais bien souvent, son métier l'oblige à improviser. Elle indique le chemin aux passagers. Elle les aide s'ils ont perdu leur téléphone mobile ou s'ils ont besoin d'une assistance médicale. Son travail fait d'elle une gestionnaire qui est, certes, invisible aux yeux du plus grand nombre. Mais sa fonction est néanmoins indispensable à une gare qui compte parmi les plus grandes du monde.

Jusqu'à 45 heures de train

Chaque jour, la gare de Shanghai-Hongqiao accueille environ 400 000 voyageurs. Ils viennent de tous les coins de Chine, parlent 300 langues différentes ainsi que des dialectes locaux. La gare permet aux passagers de se rendre à

400 000

PERSONNES
COMMENCENT OU TERMINENT LEUR VOYAGE
À SHANGHAI-HONGQIAO CHAQUE JOUR.

n'importe quelle destination dans le pays. Pour parcourir les quelque 2 500 kilomètres qui la séparent de Kunming, le trajet peut durer jusqu'à 36 heures. Pour se rendre à Urumtchi, à 4 000 kilomètres de distance, il faut compter 45 heures.

De ce fait, de nombreux voyageurs emportent des sacs en plastique remplis de victuailles pour plusieurs jours. Des stands proposent des spécialités locales : du tofu mariné dans du thé, des cacahuètes grillées au chili et des prunes séchées. Le tout accompagné de thé vert sucré et de coca. Il arrive que tous les billets aient été vendus plusieurs jours avant le départ. Afin d'être sûrs de ne pas rater leur train, les passagers préfèrent arriver en avance pour ensuite dormir encore quelques heures sur place. Souvent avec la tête sur leurs bagages, au beau milieu de la cohue.

La propreté comme priorité absolue

« Il y a toujours foule ici », raconte Zhu. La quarantenaire est vêtue d'un chemisier blanc, accompagné d'un pantalon bleu. Ses cheveux sont soigneusement coiffés en chignon. Cela fait cinq ans qu'elle travaille dans cette gare à l'ouest de la mégapole. Au début, ce n'était qu'un travail comme un autre pour elle. Aujourd'hui, elle le considère comme

« La propreté contribue au bien-être des passagers. »

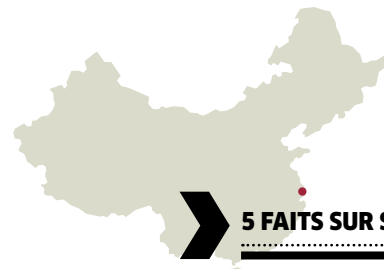
Zhu Hongyan



.....
En principe, son travail est le nettoyage mais Zhu aide les voyageurs autant qu'elle peut.

un privilège spécial. Bon nombre des voyageurs les remarquent à peine, elle et ses collègues. Mais pour Zhu, cela est le signe d'un travail bien fait. « La propreté contribue au bien-être des passagers », affirme-t-elle. C'est aussi pour cette raison que la propreté est sa priorité absolue.

La gare est un système complexe dont Zhu connaît les rouages. Sans hésiter, elle se fraie son chemin à travers le chaos. Son équipe qui est chargée des étages deux et trois du bâtiment de trois étages se compose de 30 collègues par poste. Avant, Zhu effectuait jusqu'à 50 000 pas par jour. Depuis cette année, son employeur, Huatie Lüfu, utilise des machines de nettoyage Kärcher. Cela facilite nettement le travail de Zhu et de son équipe. Ainsi, le nombre de pas n'est dorénavant plus que de 10 000 par jour. Le reste du temps, elle conduit la B 250 R, une autolaveuse autoportée, et effectue des rondes dans la gare longue de plusieurs kilomètres.



5 FAITS SUR SHANGHAI

- Avec plus de 23 millions d'habitants, Shanghai est considérée comme la troisième plus grande ville du monde.
- De nombreuses universités ainsi que de nombreux musées et instituts de recherche font de la métropole un centre culturel et éducatif important.
- En tant que municipalité, la ville de Shanghai possède le rang de province et dépend de ce fait directement du gouvernement central chinois.
- Son port est le plus grand lieu de transbordement de conteneurs au monde.
- L'excellent accès aux réseaux de transport a fortement contribué au grand essor économique de la ville.

« À l'occasion de la fête du printemps, jusqu'à 700 millions de personnes se rendent dans leur village d'origine – et ce généralement en train. »



.....
Dans une gare de cette envergure, une bonne organisation du travail est indispensable.



LA FLOTTE DE LA GARE

Au total, 27 autolaveuses autoportées Kärcher sont utilisées à la gare de Shanghai-Hongqiao. Dont la BD 50/70 R Bp Pack Classic qui convient particulièrement aux zones étroites de la gare avec son rayon de braquage réduit et la B 250 R Bp conçue pour les surfaces étendues. En complément de la flotte de machines autoportées, on y trouve également quelques autolaveuses à guidage manuel, un appareil de nettoyage universel et une autolaveuse pour escaliers mécaniques.

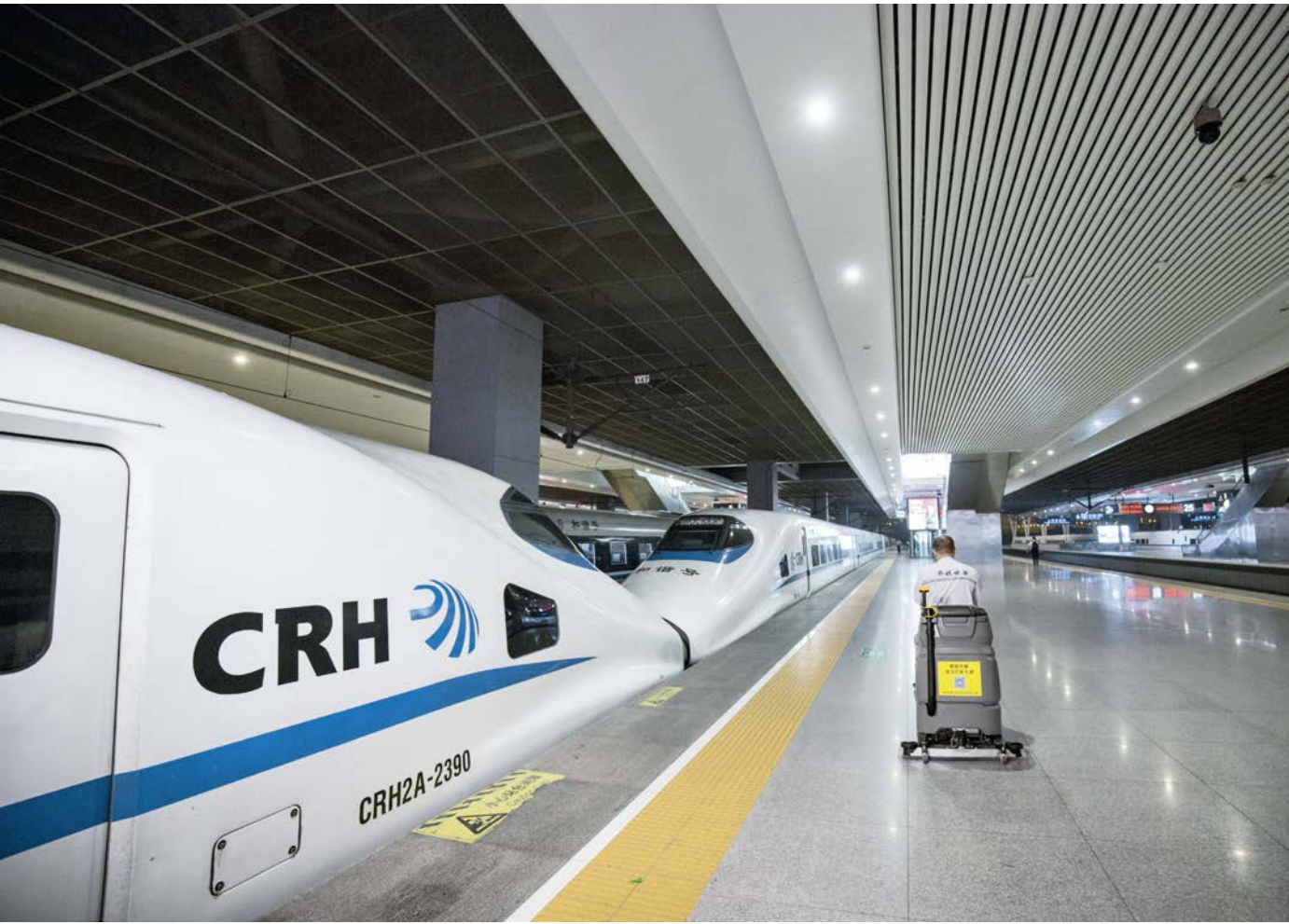
Plus de sécurité grâce aux machines

Presque tous les voyageurs ont sur eux des thermos de thé qu'ils peuvent remplir d'eau chaude aux toilettes et dans les trains. Étant donné que de longs trajets attendent beaucoup de ces passagers, ils en profitent également pour manger en vitesse avant le départ. Avant, Zhu et son équipe devaient accourir avec le seau et la serpillère en cas de maladresse. « Mais le séchage des surfaces était trop lent », déplore-t-elle. Il fallait veiller à ce que les passagers contournent l'endroit en question, sans quoi ils risquaient l'accident. Désormais, il suffit de passer sur l'endroit maculé avec la machine pour que celui-ci soit à nouveau sec et praticable immédiatement après le nettoyage.

L'équipe communique par talkie-walkie pour coordonner les interventions nécessaires. Depuis cette année, plus de 50 machines Kärcher sont employées à cet effet. Elles sont disponibles à différents points de regroupement répartis

dans le bâtiment. Les petites machines sont fabriquées en Chine, les grandes viennent d'Allemagne. Zhu n'y est encore jamais allée. Toutefois, ce pays ne lui est pas inconnu grâce aux nombreux produits de qualité qu'il exporte. Ce n'est pas sans raison que l'Allemagne est appelée le « pays des vertus » en chinois.

Un autre secret que Zhu est seule à connaître : son bureau. Le chemin pour y aller n'est pas sans rappeler les romans jeunesse d' Harry Potter dans lesquels seuls les magiciens connaissent l'accès au quai 9 $\frac{3}{4}$. Afin d'accéder au bureau de Zhu, les visiteurs doivent traverser une boutique de jouets dont les rayons regorgent des héros d'enfants chinois. Derrière la caisse se trouve une porte presque invisible dotée d'une petite serrure argentée. Avec la bonne clé, celle-ci s'ouvre sur une pièce dont on ne soupçonnerait guère l'existence vu de l'extérieur. À l'intérieur : un canapé, un



bureau, un réfrigérateur et un micro-ondes. Il s'agit d'un petit havre de paix où les employés peuvent déjeuner, discuter des plannings d'intervention et passer leur pause.

53

**MACHINES KÄRCHER
SONT UTILISÉES DANS CETTE
GARE GIGANTESQUE.**

La plus grande migration du monde

La période la plus stressante de l'année, ce sont les jours autour de la fête du printemps. Le Nouvel An chinois se fête au printemps. À cette occasion, jusqu'à 700 millions de personnes se rendent dans leur village d'origine – et ce géné-

ralement en train. Cette fête est considérée comme la plus grande migration du monde. Les voyageurs sont chargés de cadeaux. Ceux qui en ont les moyens apportent à leurs parents un nouveau téléphone mobile acheté en ville. Les paysans ramènent leurs fruits les plus juteux à leur famille. Des porcs entiers sont emballés et transportés sur l'épaule.

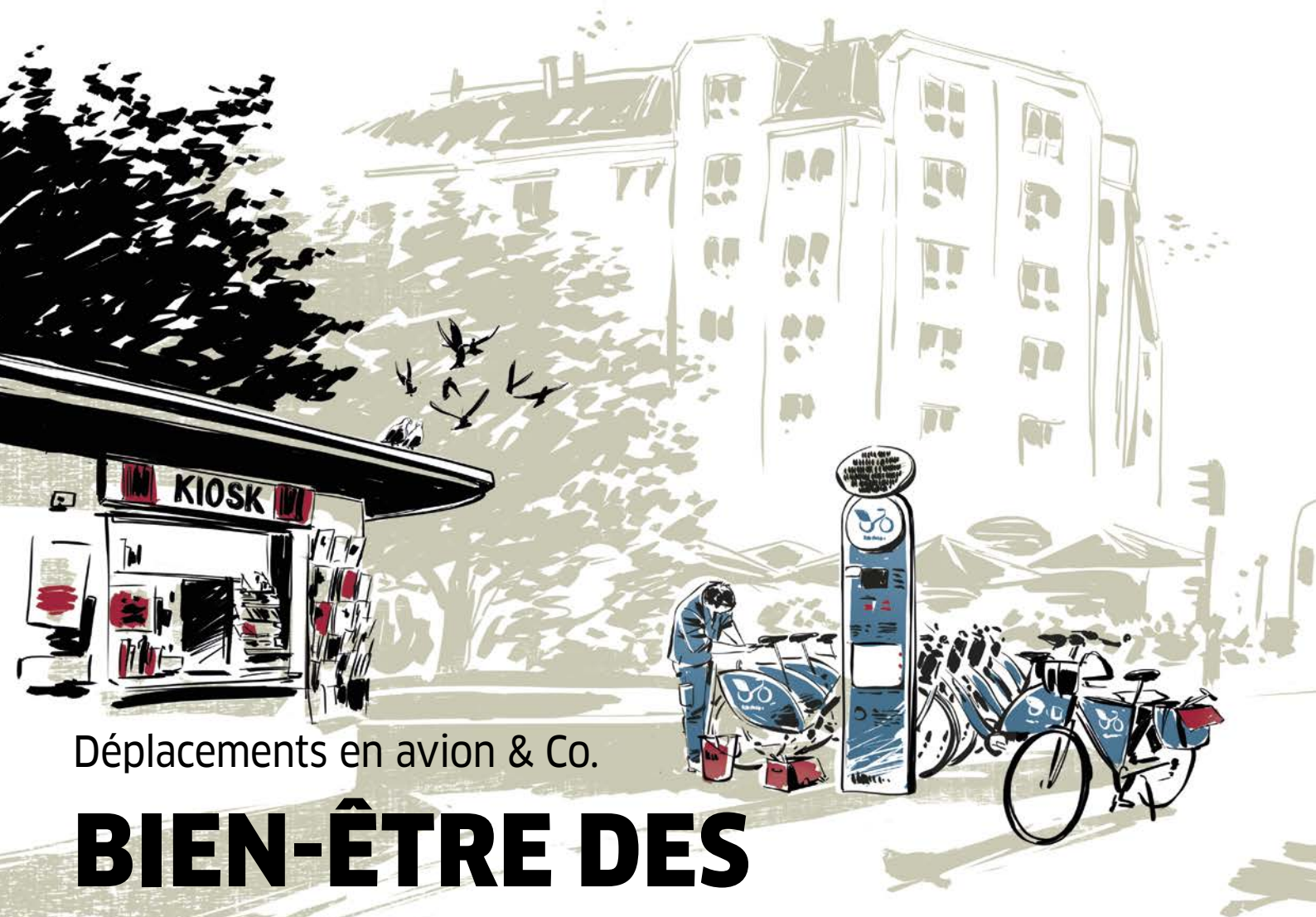
Pour Zhu, ces journées ne sont pas toujours faciles. La quarantenaire vit à Shanghai depuis plus de dix ans. Son mari et elle travaillent tous les deux au service de l'entreprise publique. Leur village natal se trouve dans l'Anhui, une province à quelques centaines de kilomètres de là. En venant s'installer à Shanghai, l'inscription dans les écoles n'est possible que sous réserve.

C'est pourquoi leur fille vit avec ses grands-parents. « Avant, elle me demandait souvent pourquoi tous les parents sauf moi revenaient pour la fête du

printemps », raconte-t-elle. La voix de Zhu tremble lorsqu'elle se remémore ces souvenirs. « Mais je pouvais contribuer à ce que d'autres enfants voient leurs parents », reconnaît-elle aujourd'hui. La manière dont elle redresse les épaules pendant ces mots montre que cela l'emplit également d'une certaine fierté. Elle hoche la tête avec conviction. Ces aspects-là aussi font partie de son métier. Par ailleurs, elle peut prendre des congés une fois la fête du printemps terminée et le calme revenu. Alors, Zhu et son mari montent dans le train qui les ramène à la maison – bien entendu depuis la gare de Shanghai-Hongqiao. ■



Une journée avec Zhu en vidéo :
www.kaercher.com/difference



Déplacements en avion & Co.

BIEN-ÊTRE DES VOYAGEURS - QUI VEILLE À LA PROPRETÉ DES TRANSPORTS ?

Lorsqu'on prévoit un grand voyage, de nombreux facteurs personnels entrent en compte lors de la recherche de la destination appropriée ainsi que des moyens de transport privilégiés. Cependant, on songe rarement au nombre de personnes œuvrant en coulisse pour en assurer le bon déroulement. Dans ce contexte, la propreté est un facteur important étant donné qu'elle influe grandement sur le bien-être. **difference** imagine un voyage modèle avec différents moyens de transport - du deux-roues au bateau de croisière - afin de vous offrir un aperçu de ce qui se passe en coulisse en matière de nettoyage.



C'est parti :

EN SELLE POUR ALLER À LA GARE

Imaginons que notre voyage commence de manière détendue. Nos bagages ont déjà été expédiés vers la ville portuaire où le bateau de croisière va appareiller.

➤ Pour rejoindre la gare, nous optons pour un vélo de location. Cette tendance est en passe de gagner le monde entier. À présent, le marché compte de nombreux fournisseurs. L'un d'entre eux est nextbike dont les vélos sont disponibles dans plus de 150 villes autour du globe. L'entreprise applique des normes strictes en ce qui concerne l'entretien et le nettoyage des vélos.

Comment ça marche ?

Dans les grandes villes, des équipes de service sont employées de manière permanente et se déplacent en trois-huit pour contrôler, entretenir et dispatcher les vélos 24/24 h. Une application de service signale aux collaborateurs les stations auxquelles ils doivent se rendre en priorité. Pour remettre les vélos d'aplomb, ils sont munis de chiffons et d'aérosols de nettoyage ainsi que de carters de chaîne et d'outils. De plus, nextbike se sert de systèmes installés aux différentes stations où les vélos sont fixés sur une plaque de base avec des range-vélos afin de pouvoir effectuer des travaux de nettoyage et d'entretien plus poussés. Dans ce cadre, des nettoyeurs haute pression sont utilisés pour éliminer les mauvaises herbes, la mousse et l'huile des stations. La révision générale de tous les vélos a lieu une fois par an à la fin de la saison. Dans les régions au climat doux, les vélos restent généralement dehors en hiver et par conséquent disponibles ; en cas d'intempéries, ils sont entreposés.

LE TRAIN ENTRE EN GARE : NETTOYAGE À LA JAPONAISE

Arrivés à la gare, on y observe l'agitation habituelle. Juste avant l'entrée en gare de l'express, on ne voit pas seulement affluer de plus en plus de passagers sur le quai mais aussi un groupe d'agents d'entretien. Leur mission : nettoyer le train en quatrième vitesse pendant la descente et la montée des passagers afin que tout soit de nouveau propre au moment du départ.

Comment ça marche ?

Lors des travaux de nettoyage pendant la circulation cadencée des trains, il n'y a qu'un seul mot d'ordre - un travail parfaitement organisé et rapide. Le nettoyage d'entretien en service s'effectue sous forme de « nettoyage à la japonaise ». Cela signifie qu'à chaque porte du train qui entre en gare, un employé se tient prêt, monte à bord dès l'arrêt du train, nettoie la section jusqu'à la porte suivante puis redescend. Les moquettes sont nettoyées à l'aide de balais électriques sans fil, les déchets sont ramassés. La nuit, lorsque les trains sont à l'arrêt, des travaux plus poussés peuvent être effectués. Les taches sur les sièges sont éliminées à l'aide d'injecteurs extracteurs ; en cas d'encrassement important, les sièges doivent être démontés et nettoyés à la neige carbonique - cela évite de les mouiller afin qu'ils puissent être remis en service rapidement. Les installations sanitaires sont nettoyées à la serpillère et à l'aspirateur eau et poussières.





Le nettoyage extérieur des trains se fait généralement dans des halls de lavage ; les encrassements importants peuvent être éliminés au nettoyeur haute pression. Le plus grand défi pour le personnel et pour la technologie : le trafic ferroviaire ne dort jamais. Par conséquent, tous les appareils doivent être opérationnels 24/24 h, 7/7 jours ; la technologie sans fil et la puissance doivent toujours être disponibles à 100 %. De ce fait, le service après-vente doit, lui aussi, être joignable à tout moment et prêt à intervenir, même en pleine nuit, s'il le faut – par exemple pour l'entretien des autolaveuses qui nettoient les halls de gare à partir de minuit.

LA PROPRETÉ AU-DESSUS DES NUAGES : EN APPROCHE FINALE

Après avoir rejoint l'aéroport en train, notre étape suivante est la porte d'embarquement. Selon les informations de bord, l'Airbus 320 compte pas moins de 180 sièges. La réalisation du nettoyage dans un espace extrêmement exigu avant chaque vol représente un véritable défi – parallèlement, le facteur bien-être est particulièrement important en avion.

CARNET DE VOYAGE (1) : LES PLUS BELLES LIGNES DE TRAIN

- Le Transsibérien est une légende depuis 1891. Avec plus de 9 288 kilomètres entre Moscou et Vladivostok, il s'agit de la plus longue liaison ferroviaire continue du monde. Sans pause, il faudrait pas moins de sept jours pour parcourir la totalité du trajet.
- L'Eastern & Oriental Express avec ses 17 voitures est un vestige d'une époque révolue depuis longtemps et replonge ses passagers dans l'ère coloniale. Ceux qui montent à bord du train climatisé à Singapour se voient servir le thé par un majordome. Le voyage à destination de Bangkok, ponctué de plusieurs arrêts, dure trois jours.
- Le Glacier Express prend son départ dans la ville suisse de Saint-Moritz. Les Alpes du Valais, d'Uri et des Grisons défilent devant les yeux des voyageurs qui peuvent en outre déguster un repas exquis à 2 000 mètres d'altitude.
- Le chemin de fer Chihuahua-Pacifique, également appelé El Chepe, traverse le Mexique et longe les Barrancas del Cobre. Les flancs rocheux, les routes en lacets et les rivières sont caractéristiques du paysage qui offre un panorama inoubliable à presque 2 000 mètres au-dessus du niveau de la mer.





Comment ça marche ?

À l'aéroport, les équipes de nettoyage ont fort à faire dès qu'elles reçoivent le feu vert pour le nettoyage d'un avion. C'est aussi le cas pour la société Losch Airport Service Stuttgart GmbH. Six collaborateurs montent par la porte arrière d'un Airbus 320. Quatre d'entre eux préparent les déchets dans la cabine au ramassage et positionnent les ceintures sur les sièges. Pendant ce temps, un collaborateur nettoie la cuisine, un autre les toilettes à l'arrière. Une fois ces tâches accomplies, l'un des collègues se charge de passer un coup d'aspirateur sans fil, deux autres essuient les tables, le suivant ramasse les déchets tandis qu'un autre nettoie les toilettes à l'avant. Le tout doit être terminé en l'espace de 15 minutes – dans les cas les plus défavorables, le ménage doit se faire en parallèle des travaux de l'équipe de restauration ou de l'équipage. Des tâches supplémentaires telles que le remplissage des consommables aux toilettes ou la distribution des magazines de bord dans les filets doivent également être accomplies pendant cet intervalle.

« Garantir la propreté des transports en cours de service est un travail à la fois important et très exigeant. »

La nuit, lorsque les avions sont au sol, l'ambiance est un peu plus détendue. En revanche, il faut s'atteler au nettoyage des cloisons latérales, des fenêtres et des compartiments à bagages. Pour le nettoyage extérieur, une préparation des avions est nécessaire ; il faut coller ou obturer une foule de raccords afin d'empêcher l'eau de s'y engouffrer. Ensuite, on s'attaque à la saleté à l'aide de mousse comme lors du lavage d'une voiture, soit dans un hall de lavage soit aux points de lavage propres à l'aéroport.

ENFIN À DESTINATION : LE BATEAU DE CROISIÈRE DANS TOUTE SA SPLENDEUR

Au port, le bateau de croisière réservé, qui s'apprête à transporter environ 3 000 passagers, nous attend déjà. À bord d'un tel hôtel flottant, les tâches de nettoyage sont innombrables – néanmoins, le bordé se doit, lui aussi, d'être entretenu.

Comment ça marche ?

Afin d'éliminer les traces laissées par les éléments et autres salissures sur la coque, il est possible de faire appel à un dispositif manuel de pulvérisation, ce qui s'avère toutefois aussi chronophage que fastidieux. C'est pourquoi le spécialiste des applications haute pression et ultra haute pression, WOMA, a mis au point le Magnet Lizard. Ce dernier fonctionne avec un débit maximal de 45 l/min à 3 000 bar. Pour comparaison : à une profondeur de 10 000 mètres sous le niveau de la mer, la pression ambiante s'élève à 1 000 bar.

Des barres de pré lavage spéciales offrent une aide supplémentaire pour retirer les algues ou les coquillages. Et la cerise sur le gâteau : malgré les importantes forces de réaction, aucun système à vide n'est nécessaire pour maintenir en place le Magnet Lizard - huit aimants hautement performants s'en chargent. Ainsi, le nettoyage du bordé se fait sans effort et rapidement. Le Magnet Lizard accomplit le travail de jusqu'à quatre jets manuels ; l'installation d'un échafaudage n'est ainsi pas nécessaire.

Notre voyage fictif l'a démontré : garantir la propreté des transports en cours de service est un travail à la fois important et très exigeant. Seuls une coordination optimale des méthodes, appareils et procédures de nettoyage et un travail compétent du personnel permettent de garantir un fonctionnement sans anicroche et ainsi le bien-être des voyageurs. ■



Autres concepts de transport
et leur nettoyage :
www.kaercher.com/difference

CARNET DE VOYAGE (2) : FAITS REMARQUABLES SUR LES AVIONS

- Il est conseillé de servir au commandant et au copilote des repas différents à bord afin de se prémunir contre les intoxications alimentaires.
- La sensibilité des papilles gustatives peut être réduite d'environ 30 % sous l'influence de l'air à bord.
- Le corps humain perd en moyenne 1,5 litre d'eau pendant un vol de trois heures. Par conséquent : n'oubliez pas de boire !
- Malgré l'interdiction de fumer, toutes les toilettes d'avion sont équipées de cendriers. Il s'agit d'une mesure prescrite par l'Agence européenne de la sécurité aérienne. Au cas où quelqu'un devait violer l'interdiction et fumer dans les toilettes à bord, la personne doit avoir la possibilité d'éteindre et de jeter sa cigarette dans le cendrier.
- Le plus grand aéroport du monde se trouve aux États-Unis. À Atlanta. Plus de 100 millions de passagers ont décollé ou atterri à cette plaque tournante internationale en 2017. La deuxième place du top dix est occupée par Pékin, la troisième place revient à Dubaï.



Produits phares actuels
de l'offre Kärcher

NOU- VEAUTÉS



La robotique révolutionne notre quotidien, à la maison comme dans les environnements commerciaux et industriels. Des batteries innovantes offrent de nouvelles libertés et un design produit ergonomique préserve la santé. La technologie Kärcher pose des jalons pour les utilisateurs particuliers et professionnels.

Professional

KIRA B 50

.....
L'autolaveuse autonome pour
un nettoyage économique des sols
.....



Home & Garden

SC 2 DELUXE EasyFix PREMIUM

.....
Des nettoyeurs vapeur
au design inédit
.....



Home & Garden

RC 3

.....
Un nouvel aspirateur robot
qui offre plus de temps libre
.....



Professional

HV 1/1 Bp

.....
Un aspirateur à main
sans fil très puissant
.....





LORSQUE LA FORME RENCONTRE LA FONCTIONNALITÉ : SC 2 DELUXE EasyFix PREMIUM



- Un nettoyeur vapeur puissant au design hors du commun.
- Un affichage LED intégré dans l'appareil indique l'état de fonctionnement.
- Avec son faible poids, l'appareil est facile à transporter et grâce à sa conception compacte, il se range avec un encombrement minimal.
- Le câble, le flexible de vapeur et la buse pour sol peuvent être rangés directement sur l'appareil. Le sac pour accessoires extra long offre suffisamment de place pour le reste des accessoires.
- Avec un seul plein, l'appareil garantit d'excellents résultats de nettoyage sur les surfaces jusqu'à 75 mètres carrés.



UN PARTENAIRE AUTONOME : KIRA B 50



- Premier modèle de robot de la gamme de produits « KIRA » (Kärcher Intelligent Robotic Applications).
- Nettoyage autonome des sols, rentable même sur les petites surfaces.
- Se rend à la station de base de manière autonome pour évacuer l'eau sale, pour nettoyer le réservoir, pour faire le plein d'eau propre et pour recharger les batteries.
- Calcule de manière autonome l'itinéraire le plus efficace à travers le bâtiment.
- Flexible et adapté aux besoins : pour différentes zones d'hygiène, des paramètres de nettoyage correspondants peuvent être définis.



MANIABLE, PUISSANT ET SANS FIL : HV 1/1 Bp



- Léger et maniable, l'aspirateur offre une utilisation très flexible.
- Une charge de la batterie fournit assez d'énergie pour env. 20 minutes.
- En mode économique eco!efficiency, l'autonomie augmente à plus de 30 minutes tandis que le niveau sonore diminue.
- La turbine efficace garantit une puissance d'aspiration élevée.
- L'aspirateur est disponible en trois versions ; avec des accessoires pour les artisans, les techniciens de surface et le nettoyage de véhicules.



ÇA TOURNE ROND : RC 3



- Se charge de manière autonome de l'aspiration du logement.
- Un système de navigation laser mesure chaque pièce et détermine le meilleur itinéraire.
- Une brosse latérale assure la propreté jusque dans les coins et recoins.
- Une application permet différents réglages et vous informe sur la progression du nettoyage.
- La fonction de minuterie définit à quel moment le robot doit aspirer le logement.

Home & Garden

RLM 4

.....
Le robot tondeuse à gazon
qui facilite le jardinage
.....



Professional

NT 22/1 Ap Te L

.....
Aspirateur eau et poussières mobile
d'entrée de gamme
.....



Professional

Klean!Star iQ

.....
La nouvelle installation de lavage
pour les clients exigeants
.....



Home & Garden

FC 3 CORDLESS

.....
Nettoyeur pour sols durs
pratique et sans fil
.....





SIMPLE ET ADAPTÉ AUX NETTOYAGES HUMIDES ET SECS : NT 22/1 Ap Te L



- Faible poids et dimensions compactes.
- Le décolmatage semi-automatique du filtre préserve la puissance d'aspiration élevée.
- Le filtre à cartouche PES résistant à l'humidité permet un basculement rapide entre les applications humides et sèches.
- Grâce aux nouveaux raccords baïonnettes et clipsés, tous les accessoires peuvent être raccordés en toute simplicité et sécurité.
- Le modèle Te dispose d'un connecteur pour les outils électroportatifs.



RACCOURCIT LE GAZON, PROLONGE LE TEMPS LIBRE : RLM 4



- Tond le gazon de manière entièrement automatique.
- Franchit aisément les pentes jusqu'à 45 %.
- Coupe le gazon avec précision et régularité grâce à un système à 4 lames.
- Adapté aux étendues de gazon jusqu'à 500 mètres carrés.
- La hauteur de coupe est réglable au choix entre 25 et 55 millimètres.



TOUJOURS FRAÎCHEMENT NETTOYÉ : FC 3 CORDLESS



- Deux rouleaux microfibre en rotation rapide qui sont constamment humidifiés avec une solution de détergent décollent la saleté et la ramassent du sol.
- La saleté ramassée est ôtée des rouleaux grâce à une raclette puis collectée dans un réservoir séparé.
- Bonne manœuvrabilité grâce à son articulation flexible, à son design élancé et à son faible poids.
- Pas de câble encombrant grâce à la batterie lithium-ion.
- Adapté à tous les sols durs.



UNE TECHNOLOGIE DE LAVAGE ET DE SÉCHAGE ÉLABORÉE : Klean!Star iQ



- La brosse latérale unique en son genre « K!Brush iQ » s'adapte entièrement à la forme du véhicule et garantit un nettoyage rigoureux.
- Le nouveau système de lavage de roues « K!Planet iQ » permet d'atteindre même les grandes jantes.
- Le sécheur hautes performances « K!Dry iQ » permet d'obtenir d'excellents résultats en un seul passage, même lorsque les contours du véhicule sont complexes.
- La brosse de toit « K!Adjust » peut être réglée en trois niveaux afin de couvrir trois hauteurs de lavage avec une seule hauteur de structure métallique.
- Différentes options haute pression sont disponibles au choix au même titre que les détergents efficaces de la gamme « Klear!Line ».



LISTE DES ÉQUIPEMENTS

- 1 Combinaison de protection
- 2 Masque respiratoire intégral
- 3 Trousse de premier secours
- 4 Gants de travail
- 5 Casque avec visière, protection antibruit, éclairage et casque micro
- 6 Câble
- 7 Mousqueton
- 8 Bottes de sécurité
- 9 Lunettes de protection
- 10 Protection auditive
- 11 Outil multifonction
- 12 Poignée-pistolet avec lance d'arrosage EASY!Force Advanced
- 13 Poignée-pistolet pour nettoyage cryogénique Advanced
- 14 Pellets de neige carbonique
- 15 Passeport
- 16 Radio
- 17 Téléphone mobile
- 18 Élément de liaison double avec amortisseur de chute intégré
- 19 Harnais de sécurité

BIEN ÉQUIPÉ

Jusqu'ici, plus de 140 projets de nettoyage impressionnants ont déjà permis à l'équipe de parrainage culturel Kärcher de briller par son savoir-faire en matière de technique de nettoyage.

➤ Dans ce cadre, les spécialistes de Kärcher parcourent le monde entier plus de la moitié de l'année. Un processus de planification approfondi sert à déterminer non seulement la méthode de nettoyage adéquate mais aussi l'accès. Dans la plupart des cas, le travail se fait à partir d'un échafaudage ; certains projets requièrent cependant une technique d'accès à câble. Par exemple le nettoyage de la Space Needle en 2008 où l'accès aux surfaces sur le dessous de la plateforme s'est fait à l'horizontale - suspendu dans le vide à 150 mètres du sol. Le bon équipement est essentiel lorsqu'il s'agit de nettoyer une tour iconique aux États-Unis, un pont historique au Japon ou encore un monument culturel allemand. La photo ci-dessus montre une sélection d'objets d'équipement utilisés pendant les interventions. ■



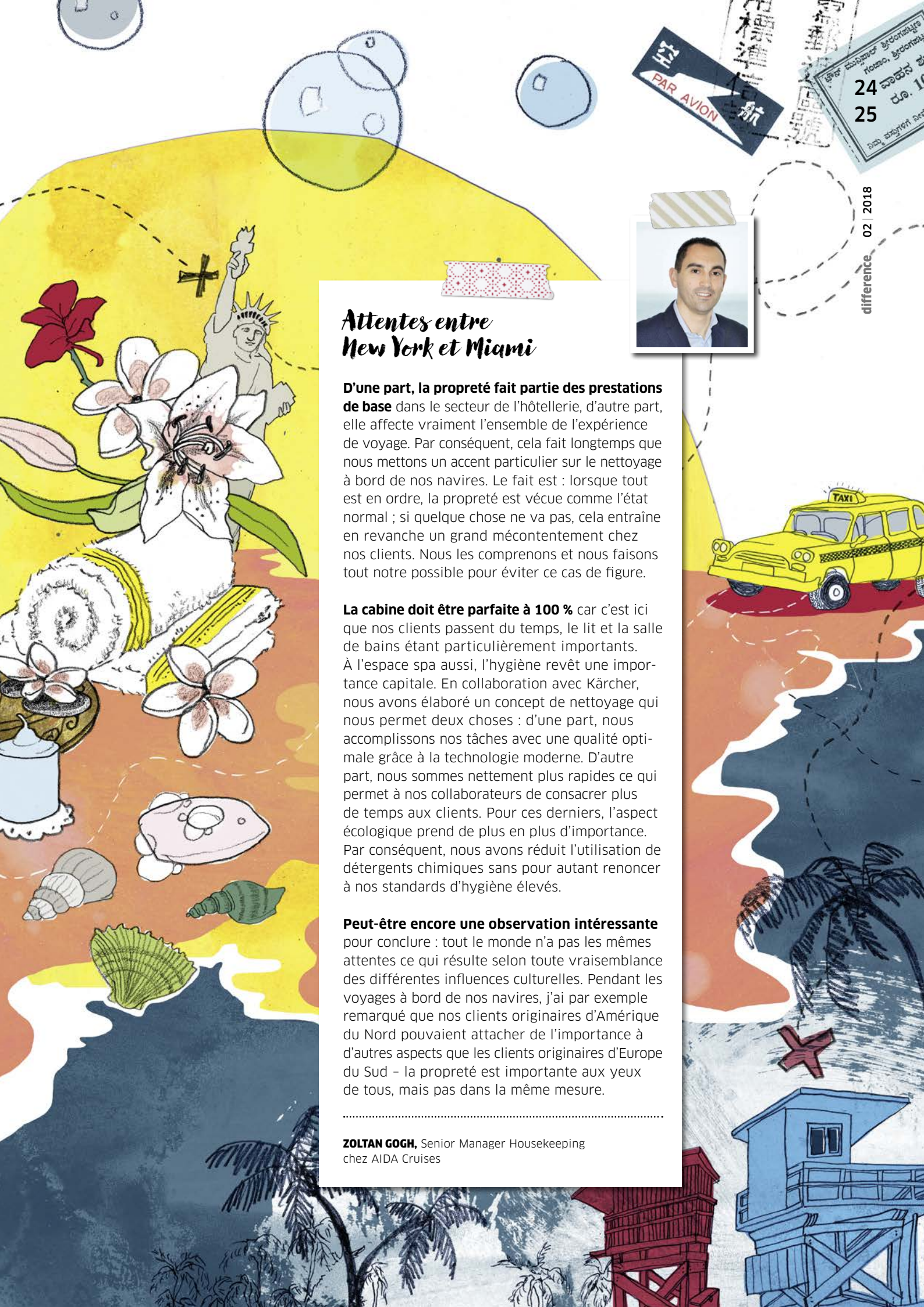
.....
La sécurité au travail est déterminante lors du choix de l'équipement.

Ce que la propreté signifie aux yeux
des voyageurs et des hôtes

UN SIGNE D'ESTIME

Après un long vol ou un trajet en voiture épuisant, on a hâte d'arriver à destination, peu importe qu'il s'agisse d'un hôtel, d'un camping ou d'une location de vacances. Mais au-delà de la vue, des activités de loisirs proposées et de la météo, quelle est l'importance d'un environnement soigné et propre ? Nous avons posé la question à des personnes bien placées pour y répondre : des représentants du secteur de l'hôtellerie et des personnes qui voyagent beaucoup pour leur travail nous en parlent.





difference 02 | 2018

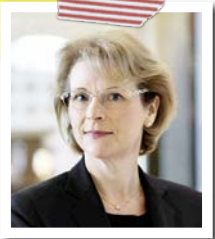
Attentes entre New York et Miami

D'une part, la propreté fait partie des prestations de base dans le secteur de l'hôtellerie, d'autre part, elle affecte vraiment l'ensemble de l'expérience de voyage. Par conséquent, cela fait longtemps que nous mettons un accent particulier sur le nettoyage à bord de nos navires. Le fait est : lorsque tout est en ordre, la propreté est vécue comme l'état normal ; si quelque chose ne va pas, cela entraîne en revanche un grand mécontentement chez nos clients. Nous les comprenons et nous faisons tout notre possible pour éviter ce cas de figure.

La cabine doit être parfaite à 100 % car c'est ici que nos clients passent du temps, le lit et la salle de bains étant particulièrement importants. À l'espace spa aussi, l'hygiène revêt une importance capitale. En collaboration avec Kärcher, nous avons élaboré un concept de nettoyage qui nous permet deux choses : d'une part, nous accomplissons nos tâches avec une qualité optimale grâce à la technologie moderne. D'autre part, nous sommes nettement plus rapides ce qui permet à nos collaborateurs de consacrer plus de temps aux clients. Pour ces derniers, l'aspect écologique prend de plus en plus d'importance. Par conséquent, nous avons réduit l'utilisation de détergents chimiques sans pour autant renoncer à nos standards d'hygiène élevés.

Peut-être encore une observation intéressante pour conclure : tout le monde n'a pas les mêmes attentes ce qui résulte selon toute vraisemblance des différentes influences culturelles. Pendant les voyages à bord de nos navires, j'ai par exemple remarqué que nos clients originaires d'Amérique du Nord pouvaient attacher de l'importance à d'autres aspects que les clients originaires d'Europe du Sud – la propreté est importante aux yeux de tous, mais pas dans la même mesure.

ZOLTAN GOGH, Senior Manager Housekeeping chez AIDA Cruises



La propreté comme facteur clé

La propreté est un facteur clé pour l'ensemble de l'expérience de voyage. En optant pour un hôtel spécifique, on se laisse souvent influencer par les avis concernant l'hôtel sur des portails d'évaluation ou par les recommandations des amis ou de la famille. Si une personne est mécontente de la propreté d'un hébergement, on perd un client, et, à travers ses critiques négatives, aussi d'autres clients potentiels.

À l'hôtel Grand Hyatt Dubai où je suis responsable du service de chambre, nous faisons par conséquent en sorte que le client n'ait plus qu'un seul mot à la bouche en découvrant sa chambre : « waouh ! ». Il n'est pas seulement question de propreté évidente mais aussi d'hygiène – nous devons éviter toute propagation éventuelle de maladies. Aujourd'hui, avec une industrie du voyage internationale en constante croissance, cet aspect est très important à mes yeux.

Pour garantir tout cela, nous veillons à la formation continue de notre équipe. Chacun de nos collaborateurs doit savoir quelle surface traiter avec quel appareil de nettoyage, quel détergent utiliser et quelle méthode appliquer. Un planning de ménage cohérent est aussi important pour garantir la propreté partout dans l'hôtel à tout moment.

Une fois par jour, nous vérifions aussi bien les chambres que les espaces communs. De cette façon, nous savons que nos standards sont respectés et nos collaborateurs savent que nous voyons et apprécions leur travail. La motivation est à mes yeux un facteur central pour que tout se passe bien. Ainsi, nous partageons par exemple les retours positifs avec notre équipe de nettoyage étant donné que si nos clients sont contents, cela résulte très clairement des efforts de chaque collaborateur.

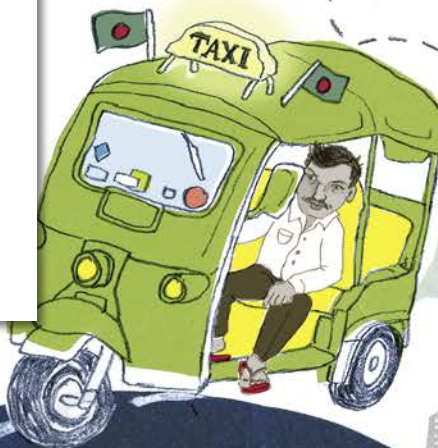
TATJANA AHMED, Manager Housekeeping à l'hôtel Grand Hyatt Dubai / présidente de l'UAE Professional Housekeepers Group

Une chambre sale équivaut à un mauvais départ

En voyage, on occupe pour une durée plus ou moins longue un endroit que d'autres personnes ont occupé auparavant. Par conséquent, ce n'est pas agréable d'arriver dans une chambre sale – cela équivaut à un mauvais départ pour tout voyage. Bien entendu, on ne passe pas la majeure partie de son temps à l'hôtel ou à l'appartement mais la propreté reste toutefois un aspect important. À mon sens, il s'agit d'un signe d'estime vis-à-vis du client ou à l'inverse : je ne me sens pas respecté en tant que client en arrivant quelque part où la propreté laisse à désirer.

Personnellement, je n'accorde pas la même importance à tout. Une tache sur le mur n'est, certes, pas très esthétique mais elle est supportable. Le plus important à mes yeux, ce sont le lit et la salle de bains – je m'attends à ce que les endroits où je dors ou me lave soient soignés. Et la plupart du temps, c'est effectivement le cas mais malheureusement pas toujours. Une fois, je suis entré dans une chambre d'hôtel dont l'état était incroyable : des cheveux, des cadavres d'insectes et des taches sur les draps, des canettes et des déchets en plastique par terre. J'ai appelé la réception pour signaler que ma chambre n'avait de toute évidence pas encore été faite. Dix minutes plus tard, on m'informait que tout serait désormais prêt. Les déchets avaient disparu mais le lit était toujours dans le même état. J'ai donc fait appeler le manager qui m'a très sérieusement demandé ce qui n'allait pas. Étant donné que j'avais réservé dans un hôtel 4 étoiles, j'étais surpris qu'un tel état soit toléré. Après avoir longuement insisté auprès du manager, celui-ci a fini par me faire des excuses et par faire nettoyer la chambre en conséquence.

ALEXANDER WALTNER, voyageur professionnel et auteur du blog swedishnomad.com





La première impression est cruciale

Quand on est originaire du milieu culturel souabe, on a de toute manière une affinité particulière avec la thématique du nettoyage. En avion, la propreté est par exemple une priorité absolue pour moi, tout de suite après la sécurité. Il est également très important qu'un hôtel soit bien entretenu car cela est déterminant pour l'image toute entière d'une ville ou d'une région après les premières impressions de l'aéroport ou de la gare. Je suis en déplacement professionnel environ la moitié de l'année - il n'est pas du tout question de luxe vu le peu de temps que l'on passe dans la chambre d'hôtel mais en plus d'une certaine qualité du lit, la propreté est un aspect central.

Un fait intéressant à mes yeux est qu'il existe des standards élevés dans le monde entier, peu importe que l'on se trouve en Inde, dans la région du Golfe, en Éthiopie ou au Bangladesh. Une fois, j'ai cependant vécu une expérience assez curieuse pendant l'un de mes voyages d'affaires. L'hôtel réservé était de catégorie moyenne. Ma chambre se trouvait au huitième étage, sans ascenseur - et sans serviettes, il fallait s'en procurer soi-même. La moquette était, fort heureusement, déjà de couleur brun foncé au départ, il y avait de la moisissure dans la salle de bains et la baignoire affichait une décoloration rouge - probablement en raison du fer contenu dans l'eau. Les draps arboraient un certain nombre de taches ; pour dormir, j'ai donc choisi le coin qui me semblait le plus acceptable. Le générateur de la taille d'une locomotive diesel était situé directement en dessous de ma chambre et se mettait en route toutes les heures. Ce n'était pas une expérience particulièrement agréable mais maintenant, je sais pourquoi notre responsable des exportations dans cette région emporte toujours un sac de couchage dans ses bagages.

AXEL STOLZ, Executive Vice President
Export Sales chez Kärcher



Autres impressions sur la propreté pendant les voyages : www.kaercher.com/difference



LUMIÈRE SUR LA PROPRETÉ

Un foyer propre est très important pour l'homme, peu importe l'endroit du monde. La perception de la propreté peut cependant grandement différer d'une région à l'autre.



Différentes perceptions en matière de propreté ressortent également des images correspondantes que trois photographes internationaux ont soumises à la demande de **difference**. La marge d'interprétation est tout aussi grande que les différences au niveau du choix des motifs. Un photographe allemand a identifié ce thème dans l'architecture rectiligne aux États-Unis, un photographe américain a trouvé son bonheur sur un marché aux poissons au Japon et un tarmac à Hong Kong a fourni le cadre pour l'image d'un photographe italien.



GLOUCESTER

CHRISTIAN MADER, GLOUCESTER, ÉTATS-UNIS : la propreté et la méticulosité jusque dans le moindre détail sont caractéristiques des villes côtières du Massachusetts. Les maisons sont éclatantes et semblent toujours fraîchement peintes – une armée de petites mains invisibles élimine toute trace de saleté, y compris sur les voies piétonnes. Les jardins sont entretenus avec le plus grand soin. Tout le décor semble tout droit sorti d'une carte postale. On retrouve cette propreté même dans un hôtel simple tel que l'Atlantis Oceanfront Inn à Gloucester, MA.



NAGOYA

BEN WELLER, NAGOYA, JAPON : pour moi, la propreté est synonyme de fraîcheur et rien ne représente mieux la fraîcheur que le poisson japonais. Le Yanagibashi Central Market à Nagoya propose du poisson de première qualité destiné aux restaurants locaux. Et tout est constamment nettoyé : les camions qui servent à la livraison du poisson, les couteaux qui servent à sa découpe et les caisses qui servent à son emballage.



« Pour moi, la propreté est synonyme de fraîcheur et rien ne représente mieux la fraîcheur que le poisson japonais. »

Ben Weller, photographe à Nagoya, Japon



GIULIO DI STURCO, HONG KONG : de l'extérieur, Cathay City semble être un complexe commercial paisible. À l'intérieur, on est immédiatement frappé par l'énergie ambiante. Le siège de la compagnie aérienne Cathay Pacific, qui compte parmi les plus grands d'Asie, se trouve directement à l'aéroport de Hong Kong. Plus de 3 000 collaborateurs sont employés sur ce site qui est une véritable petite ville. Un employé nettoie un réacteur sur le tarmac - l'effervescence et l'urgence des affaires ne semblent pas l'affecter.





.....
La joie de vivre à la grecque malgré un travail acharné : des étudiants de l'académie du film du Bade-Wurtemberg ont rendu visite à Spiros Bardis sur l'île de Corfou.



.....
Des affiches publicitaires et du rock 'n' roll : les finalistes de Munich et de Babelsberg ont, eux aussi, mis l'accent sur les héros du quotidien.



Spiros, un héros du quotidien

SIGA, SIGA : DU CALME

Location de bateaux, pêche, feux de camp sur la plage : c'est en appréciant les petites choses que Spiros Bardis vit et travaille à Corfou. C'est ce qui ressort du court-métrage inspirant « Spiros – Rent a Boat » – et c'est également ce qui lui a valu de remporter le « difference Award ».

➤ Heureux, il navigue à travers les eaux d'un bleu profond de la baie d'Ágios Geórgios au large de l'île grecque de Corfou à bord de son bateau à moteur. « Je loue des bateaux aux touristes, je passe toute la journée à la plage – c'est magnifique, avec le soleil et la mer. » Son rire est contagieux. De temps à autre, on peut entrevoir une dent manquante pendant qu'il parle de sa terre natale.

À 58 ans, il loue des bateaux au nord-ouest de l'île ionienne, avec l'aide de son épouse Jana et de sa fille Polixeny. Après le calme des mois d'hiver, le printemps arrive avec une montagne de travail : « Je dois sortir tous les bateaux du garage, je dois les nettoyer, les réparer », raconte-t-il. Les touristes arrivent dès l'ouverture de la saison en avril. Pour eux, tout doit se montrer sous son meilleur jour.

À l'aide d'un nettoyeur haute pression, Spiros nettoie la proue d'un bateau. Il est content de disposer de l'équipement adéquat pour cette tâche. De cette façon, il peut finir son travail plus rapidement – et passer plus de temps sur l'eau. Pour lui, un tour en bateau est un moment de pure détente. Tout comme la pêche : « J'adore pêcher. » Et il adore louer des bateaux, malgré tout le travail que cela implique. « Et je veux continuer de le faire, même lorsque je serai vieux. »

S'il n'est pas sur l'eau, il est assis à la plage, bavarde avec les touristes ou fait griller son poisson fraîchement pêché. Jour après jour. Sa devise : « Siga, siga – du calme ». Loin du rythme effréné du monde. Loin de la pression de la société. La sérénité de Spiros est contagieuse.

Trois étudiants de l'académie du film du Bade-Wurtemberg l'ont accompagné au quotidien à Corfou et réalisé le court-métrage « Spiros – Rent a Boat ». L'ambiance poétique des clichés éveille l'envie de voyager. Pour leur œuvre, les cinéastes en herbe ont été récompensés par le « difference Award » que Kärcher décerne pour la première fois.

Le film « Plakatwerbung – die Mutter aller Werbungen » (l'affiche publicitaire – mère de toutes les publicités) par l'école supérieure du film et de la télévision de Munich a également atteint la finale. Il raconte l'histoire d'une petite entreprise familiale qui colle des affiches la nuit dans le milieu clandestin de Munich. Le jury a également été séduit par le concept « Rock 'n' Roll » de l'université du film de Babelsberg Konrad Wolf qui traite d'un jeune technicien de surface berlinois chargé de la propreté dans un club de concert. ■



Pour obtenir plus d'informations sur le « difference Award » : www.kaercher.com/difference

DIFFERENCE AWARD

Avec le « difference Award », Kärcher soutient les étudiants des trois principales écoles supérieures du film allemandes : l'académie du film du Bade-Wurtemberg, l'université du film de Babelsberg Konrad Wolf et l'école supérieure du film et de la télévision de Munich. Leur mission : réaliser des portraits aussi esthétiques que personnels sur des héros du quotidien en rapport avec Kärcher. Une équipe par école supérieure a le droit de porter à l'écran un concept soumis au préalable. Le vainqueur remporte la dotation de 5 000 euros. La cérémonie de remise des prix a eu lieu le 11 juin 2018 à Ludwigsbourg.



DIFFERENCE AWARD

Der Kärcher Kurzfilmpreis

.....
Les villages d'enfants SOS ont rendu le sourire à Anna, Marina, Miroslav et Niko* (de gauche à droite).



UN LIEU D'ACCUEIL

Les villages d'enfants SOS offrent aux enfants et adolescents qu'ils accueillent un nouveau foyer et un quotidien structuré – et le ménage en fait également partie.

Ces enfants s'appellent Marina, Anna ou Miroslav* et ils rient de bon cœur. On entend souvent des rires joyeux au village d'enfants SOS de Lekenik en Croatie. Cela ne va pourtant pas de soi. Le bien-être de ces filles et garçons résulte du soutien des innombrables donateurs à travers le monde ainsi que des efforts des nombreux aidants sur place qui s'investissent à fond pour fournir l'aide nécessaire. Ce pays des Balkans compte deux villages d'enfants SOS. Ils accueillent des jeunes qui ont déjà eu à vivre des choses très difficiles au cours de leur vie. Certains des enfants sont orphelins, d'autres vivaient dans des conditions si précaires qu'ils ne pouvaient pas rester avec leur famille.

Lekenik est situé à environ 24 kilomètres au sud-est de Zagreb, une commune rurale d'environ 2 000 habitants. Le village d'enfants SOS a été construit à côté des écoles. Le soutien aux familles et aux enfants sur place est varié : le centre social SOS propose toutes sortes d'activités. Des experts organisent diverses activités de loisirs dont des ateliers, des manifestations sportives et des cours de cuisine. Beaucoup d'enfants de la région apprécient le temps qu'ils y passent et y vivent des moments de bonheur.

Le village d'enfants SOS à Lekenik peut accueillir jusqu'à 100 enfants afin de leur offrir un nouveau foyer. Il ne remplace peut-être pas un véritable cocon

familial. Mais il leur offre la possibilité de retrouver un quotidien structuré, de trouver la sérénité et la sécurité. Jouer, faire ses devoirs, manger et faire des excursions ensemble – tout cela en fait partie. Tout comme le ménage. Ce n'est pas vraiment la tâche préférée des employés ni des jeunes pensionnaires. Exactement comme dans toutes les familles. Mais 16 maisons familiales et divers autres bâtiments engendrent une quantité de travail conséquente. Heureusement, chacun participe au ménage. De plus, le village emploie des appareils de nettoyage modernes – de l'aspirateur au nettoyeur haute pression. De cette façon, le travail est plus facile et plus rapide. Ainsi, il reste plus de temps pour jouer ensemble.

Les structures de SOS Villages d'enfants encadrent et accompagnent actuellement environ 1,5 million de personnes partout dans le monde : enfants, adolescents et familles. Avec plus de 2 500 projets et structures, l'association SOS Villages d'enfants est active dans 135 pays sur l'ensemble des cinq continents. En tant que partenaire de long terme, Kärcher soutient depuis 2011 les structures dans le monde entier avec sa technique de nettoyage, son savoir-faire ainsi qu'avec une aide financière. ■

* Noms modifiés par la rédaction.

MENTIONS LÉGALES

Éditeur

Alfred Kärcher SE & Co. KG
Bernd Rützler, Executive Vice President
Corporate Marketing & Brand Management
Alfred-Kärcher-Straße 28-40
D-71364 Winnenden
T +49 7195 14-0
F +49 7195 14-2212
www.kaercher.com

Conception, rédaction, direction créative

Vera Umbrecht, David Wickel-Bajak
Alexander Becker

Direction artistique

Britta Sindlinger / Studio Somo

Auteurs

Alexandra Lachner
Lea Deuber / dpa-Custom Content
Christina Storz / dpa-Custom Content
Kay-Uwe Müller

Photos

Alfred Kärcher SE & Co. KG
3three studio
Alea Horst
Martin Baitinger
Christian Mader
Giulio Di Sturco
Ben Weller

Illustrations

Julian Rentzsch
Matthias Schardt / kombinatrotweiss-illustration
Nina Hardas / Illuninare

Sources

Pages 4 - 5

<http://www.statista.de>
<https://www.wp.de/region/sauer-und-siegerland/ein-kessel-graues-in-schwerte-id211616887.html>
<http://www.faz.net/aktuell/reise/containerschiffe-reisen-wie-die-dinge-14365765.html>
<https://www.lufthansa-technik.com/de/cabin-air-circulation>

Pages 12 - 17

https://de.wikipedia.org/wiki/Liste_der_gr%C3%B6%C3%9Ften_Flugh%C3%A4fen_nach_Passagieraufkommen
<https://www.condor.com/de/blog/20-fakten-rund-ums-fliegen/>
<https://www.5vorflug.de/blog/5vorflug-reisewelt/die-groessten-flugzeugmythen-und-spannende-fakten/>
https://www.t-online.de/leben/reisen/reisetipps/id_83001688/top-ten-die-zehn-atemberaubendsten-zugstrecken-der-welt.html

KÄRCHER est le fournisseur leader mondial de technologies pour le nettoyage des moyens de transport, des bâtiments et des surfaces ainsi que pour le nettoyage et le transport de liquides. Son offre de 3 000 produits comprend des appareils destinés aux ménages tout comme des systèmes de nettoyage conçus pour les utilisateurs commerciaux, industriels et municipaux. Avec 40 000 partenaires de distribution et 50 000 points de service, l'entreprise familiale est présente partout dans le monde. Son portefeuille de produits : nettoyeurs haute pression et ultra haute pression, aspirateurs et nettoyeurs vapeur, pompes pour la maison et le jardin, systèmes d'arrosage, balayeuses et autolaveuses, installations de lavage pour véhicules automobiles, détergents, appareils de nettoyage par cryogénie, installations de traitement de l'eau potable et de traitement des eaux usées ainsi que distributeurs d'eau. Kärcher offre un concept de fournisseur unique : appareils, accessoires et détergents, conseils, service après-vente et prestations numériques. Sa grande capacité innovatrice est le principal facteur de croissance de l'entreprise : fin 2017, 602 de ses brevets étaient actifs. Au cours de l'exercice 2017, le spécialiste du nettoyage a réalisé un chiffre d'affaires de 2,5 milliards d'euros, soit le plus élevé de son histoire.



